

1. Obiekt

KOSCIÓŁ PARAFIALNY p.w. Niepokalanego Poczęcia NMP  
i św. Marii Magdaleny

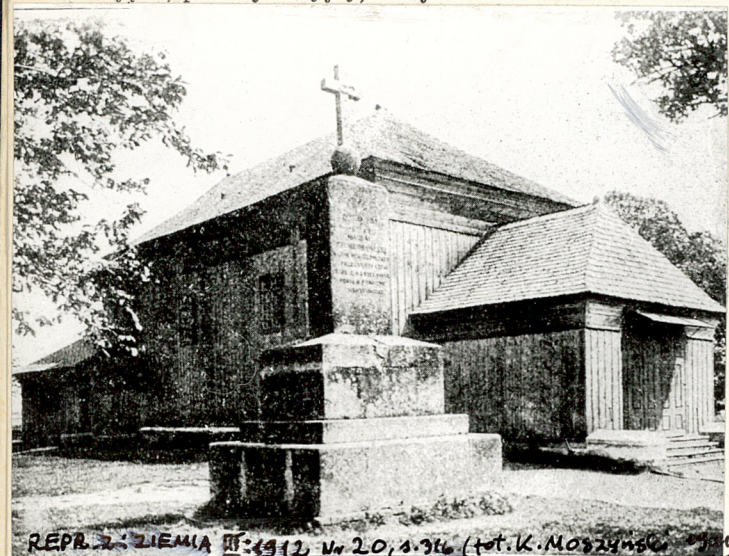
2. Czas powstania

1779 r.

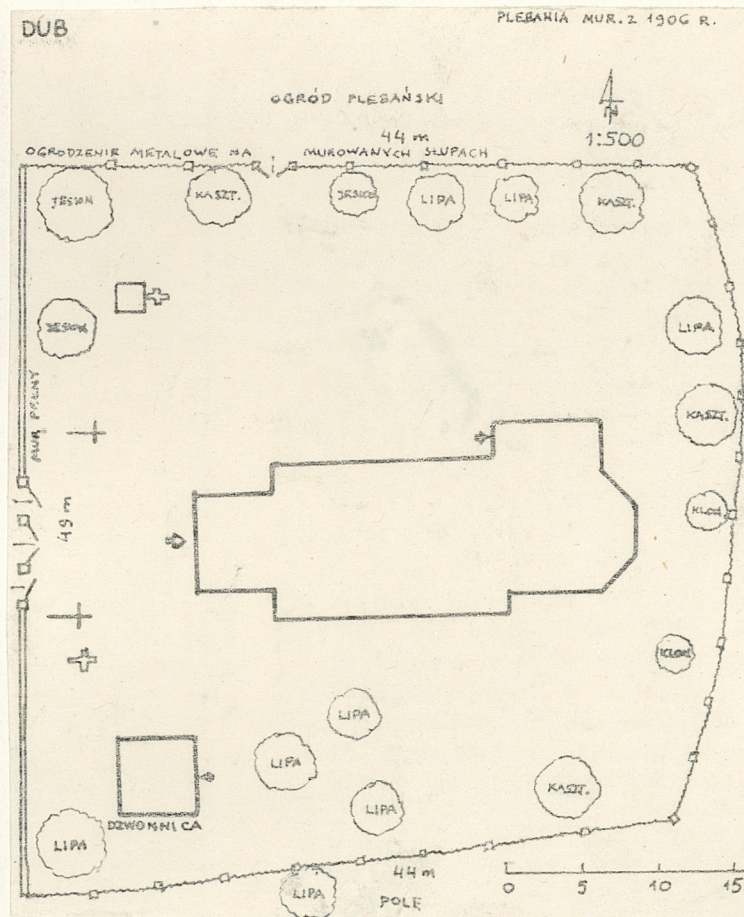
3. Miejscowość

D U B

11. Zdjęcia, plan sytuacyjny, rzuty



data wykonania 1985 ST. ORTOWSKI  
miejsce przechowywania negatywów AUT.



4. Adres

Dub  
p-ta 22-620 Komarów

nr hipoteczny .....

5. Przynależność administracyjna

województwo zamojskie

gmina Komarów

pow. ZAMOŚĆ

6. Poprzednie nazwy miejscowości

7. Przynależność administracyjna  
przed 1.VI.1975

województwo lubelskie

powiat Tomaszów Lub.

8. Właściciel i jego adres

Parafia rzym.-kat. w Dubie  
p-ta 22-620 Komarów

9. Użytkownik i jego adres

j.w.

10. Rejestr zabytków

Nr A/163/657 data 9.12.1972

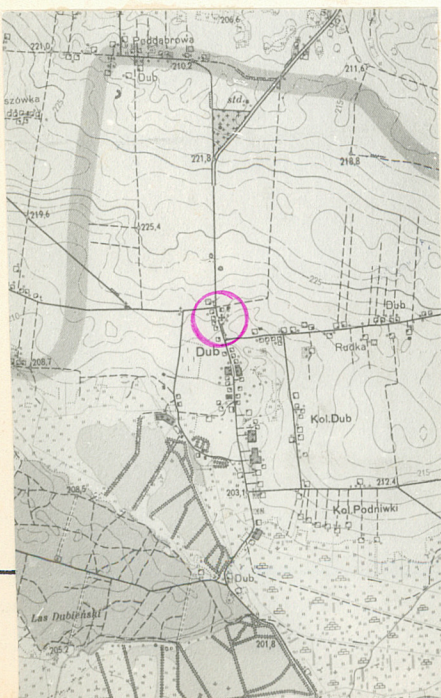


12. Autorzy, historia obiektu, określenia stylu.

Pierwszy kościół w Dubie został zbudowany w 1543 r. przez Dobrogosta Dubieńskiego vel Drohiczyńskiego, parafia erygowana w 1544 r. Drugi z kolei kościół wystawił Aleksander Myszkowski starosta tyszowiecki i w 1628 r. oddał w administrację franciszkanom zamojskim. Franciszkanie zrezygnowali w 1636 r. i wtedy nastąpiła powtórna erekcja parafii. W 1648 r. kościół został spalony przez Kozaków. Trzeci kościół wzniósł Jan Myszkowski w latach 1667-70. Był to kościół w formie krzyża, przy kościele była dzwonnica. W 1742 r. resturował go gruntownie wewnątrz i zewnątrz proboszcz ks. J. Kobylański. Wizytacja z 1750 r.: "odnowiony z dwoma takimiż kaplicami i dzwonnica połączoną z kościołem". W 1777 r. proboszcz ks. J. Kobylański przystąpił do budowy nowego kościoła, został on konsekrowany w 1779 r.

Podczas kolejnych remontów zmieniono częściowo pierwotny wygląd kościoła, m.in. kształty i pokrycie dachów.

Kościół należy do typu "bezwieżowego"



13. Opis (sytuacja, materiał i konstrukcja, rzut, bryła, elewacje, dach, wnętrze wyposażenie, instalacje)

Kościół usytuowany jest w środku wsi, na cmentarzu przykościelnym otoczonym ogrodzeniem, z frontu z muru pełnego z filarkami, na których osadzone są kamienne kule, z pozostałych stron przesłami z prętów żelaznych rozmieszczonych między murowanymi filarkami. Pośrodku muru frontowego jest murowana brama z dwoma bocznymi furtami, zwieńczona falistym przykryciem z kulami na filarach. Na cmentarzu są dwa kamienne nagrobki z 1 poł. XIX w., dzwonnica typu brogowego, wieniec lip przy ogrodzeniu.

Kościół jest drewniany, orientowany, trójdzielny, na podmurowaniu.

Nawa na rzucie prostokąta, przed nią kwadratowa kruchta, za nawą prezbiterium zamknięte trójbocznie. Do północnej ściany prezbiterium przylega zakrystia z dobudowanym później małym przedsionkiem.

W nawie chór muzyczny wsparty na dwóch kolumnach. Nawę oddziela od prezbiterium belka tęczowa z krucyfiksem i dwiema świętymi Mariami po bokach. Kruchta przykryta stropem, nawa i prezbiterium mają stropy z fasetami. Stropy nawy i prezbiterium na jednym poziomie.

Ściany wyłożone boazerią w 1953 r., stropy w 1984 r.

Z zewnątrz kościół oszalowany deskami przybijanymi poziomo, w części dolnej pionowo, wzmocnione lisicami w formie pilastrów, zwieńczone wydatnym gzymsem z desek.

Dachy nad kruchtą i nawą dwuspadowe, nad prezbiterium zakończony wielobocznie, pobity blachą. Szczyt dachu kruchty oszalowany deskami przybijanymi pionowo, szczyt dachu nawy w romby. Na szczytach żelazne krzyże. Kościół nie ma wieżyczki-sygnaturki.

Pierwotnie nawa była przykryta dachem czterospadowym, kruchta dachem trójpołaciowym, nadawało to sylwecie kościoła malowniczy i oryginalny wygląd.



<p>14. Kubatura</p> <p>2426 m<sup>3</sup></p>	<p>15. Powierzchnia użytkowa <sup>236</sup> m<sup>2</sup></p> <p>Pow.zabud.265 m<sup>2</sup></p>	<p>16. Przeznaczenie pierwotne</p> <p>kościół parafialny</p>	<p>17. Użytkowanie obecne</p> <p>kościół parafialny</p>
<p>18. Prace budowlane i konserwatorskie, ich przebieg i dokumentacja</p> <p>W okresie istnienia kościoła przeprowadzano kilkakrotne remonty, m.in. w latach: 1788, 1809, 1953, po 1980 r. W 1953 r. ściany wewnętrzne kościoła wyłożono boazerią, w 1984 r. położono boazerię na stropach. Po 1980 r. zmieniono kształty dachów: nad nawą z czterospadowego na dwuspadowy, nad kruchtą z trójspadowego również na dwuspadowy. Wtedy też wymieniono pokrycie dachów z gontowego na blachę oraz dano nowe oszalowanie ścian zewnętrznych.</p>	<p>19. Stan zachowania (fundamenty, ściany zewnętrzne, ściany wewnętrzne, sklepienia, stropy, konstrukcje dachowe, pokrycie dachu, wyposażenie i instalacje)</p> <p>Po przeprowadzonych remontach stan zachowania kościoła dobry. Kościół posiada instalację elektryczną. Wyposażenie kościoła opisane w KZSwP t.VIII, z, 17, 1982, s.7-8.</p>		
<p>20. Najpilniejsze postulaty konserwatorskie</p> <p>Należy zobowiązać proboszcza by ewentualne dalsze prace remontowe uzgadniał z wojewódzkim konserwatorem zabytków.</p>			



21. Akta archiwalne (rodzaj akt, numer i miejsce przechowywania)

22. Bibliografia

Kat. Zab. Szt. w P.t. VIII, z. 17 Tomaszów Lub. i okolice,  
Warszawa 1982, s. 6-8

J. Dutkiewicz, Zabytki architektury i prehistorii w województwie lubelskim, Lublin 1947, mps BDZ w Lublinie

A. Fischer, Zarys etnogr. woj. lub. /w:/ Monogr. stat.-gospod. woj. lubelskiego, Lublin 1932.

M. Łodyńska-Kosińska, Katalog rys. arch. z akt CWW w AGAD, Warszawa 1981, s. 37-38

K. Moszyński, Budownictwo ludowe w okolicy Zamościa, Zamość 1920 /to samo w: Teka Zamojska III: 1920 nr. 1, 3, 4, i Ziemia III: 1912 nr. 18, 19, 20/.

Spis zabytków arch. i bud. w P., Warszawa 1964.

Spis kościołów ... 1966, Lublin 1966, s. 189.

Ks. J. A. Wadowski, Kościoły diecezji chełmskiej. Rkps 2372/I Bibl. PAN w Krakowie.

J. Wanowski, Materiały ... hist. kościoła w Dubie. Rkps Arch. PTL we Wrocławiu, sygn. 106.

Zabytki arch. i bud. w P., z. 8 woj. lub., W-wa 1973, s. 69

23. Źródła ikonograficzne i fotografie (rodzaj, miejsce przechowywania, sygnatury)

Fot.: K. Moszyński, op. cit. /patrz bibliografia/ fot. kościoła z 1911 r.

IS PAN

BDZ w Lublinie

BBiDZ w Zamościu

24. Uwagi różne

AGAD. CWW Vol. 551, k. 65-66 plan sytuacyjny kościoła z 1866 r. i krótki opis.

25. Wypełnił Jan Górak 1985

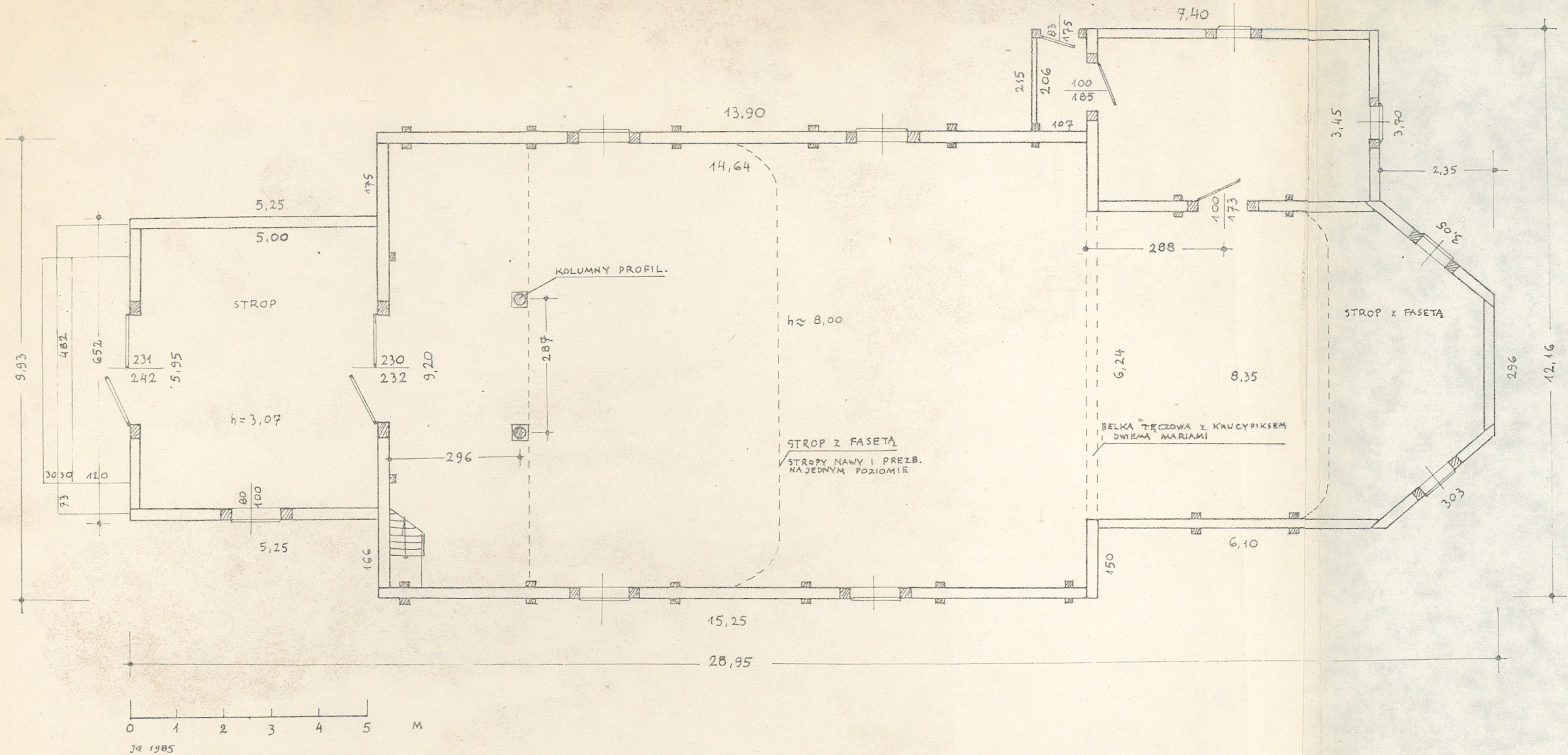
26. Sprawdził



DUB

WKŁADKA DO KARTY EWIDENCYJNEJ ZABYTKÓW ARCHITEKTURY I BUDOWNICTWA  
KOSCIÓŁ PAR.p.w.Niepokalanego Poczęcia NMP i św.Marii Magdaleny

Zał.nr 1  
Rzut poz.1:100



30 1985