

1. Obiekt

DWÓR

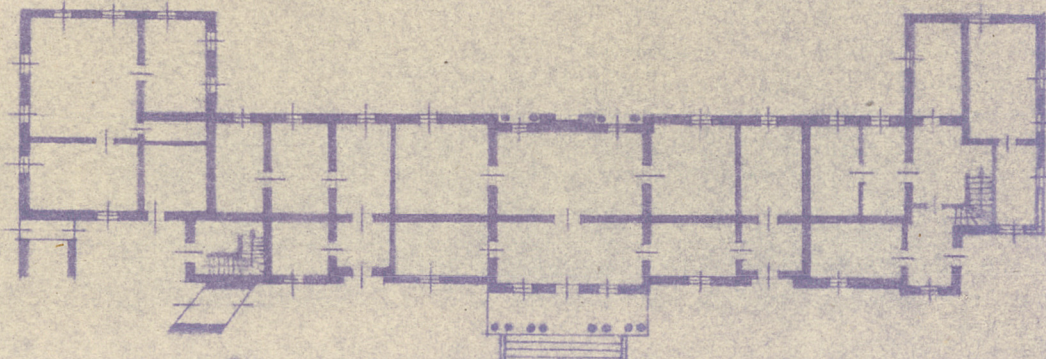
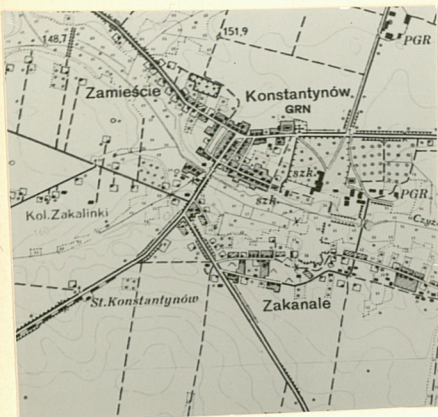
483/1

2. Czas powstania
k.XVIII w.
k.XIX w.

3. Miejscowość

KONSTANTYNÓW

11. Zdjęcia, plan sytuacyjny, rzuty



4. Adres

nr hipoteczny

5. Przynależność administracyjna

województwo białskopodlaskie

gmina Konstantynów

pow. BIAŁA PODL.

6. Poprzednie nazwy miejscowości

Kozierady

7. Przynależność administracyjna
przed 1.VI.1975

województwo lubelskie

powiat Biała Podlaska

8. Właściciel i jego adres

9. Użytkownik i jego adres

punkt apteczny, Zbiorcza Szkoła
Gminna w Konstantynowie

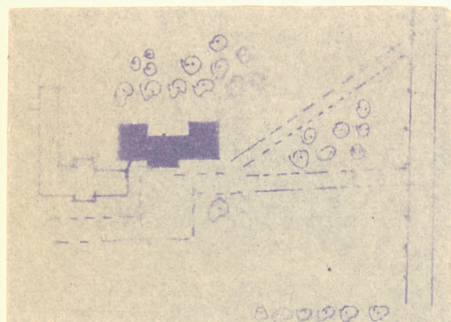
10. Rejestr zabytków

Nr.

A 1128

data

15. XII 1966



autor zdjęć A. Cebulak, P. Hapka, P. Mras
data wykonania VIII. 1981
miejsce przechowywania negatywów

BB i DL

BIAŁA PODL



Karol Józef Siedlnicki, wojewoda podlaski, 1729r zakłada miasteczko na miejscu wsi Kozierady i nazywa je od imienia swojej żony Konstancji-Konstantynowem. W końcu XVIII wieku przejmują go Aleksandrowiczowie. Wówczas następuje przebudowa neoklasycystyczna dworu. Od 1888 roku w posiadaniu hrabiów Zyberk-Platerów. Przypuszczalnie w drugiej poł. XIX w. założono park romantyczny i wybudowano w bezpośrednim sąsiedztwie dworu pałac neogotycki. Klasycystyczny. Neogotycki.

- Położony na południowy-wschód od centrum miejscowości, w założeniu parkowym. Od południowego-wschodu połączony z pałacem przejściem na arkadzie. Na wschód od niego znajduje się gorzelnia.
- Murowany z cegły na zaprawie wapiennej, otynkowany. Wieżba dachowa drewniana o konstrukcji jętowo-stolcowej. Dach kryty blachą ocynkowaną. W pomieszczeniach stropy drewniane z podsufitówką, niektóre zdobione stiukami. W piwnicy sklepienia kolebkowe. Podłogi z desek.
- Korpus założony na planie wydłużonego prostokąta z dwiema kwadratowymi wieżami po bokach. Od północy pawilon prostokątny od południa kwadratowy. Układ wnętrza dwutraktowy. Na osi prostokątny portyk, przedsionek i salon.
- Budynek podpiwniczony. Korpus jednokondygnacyjny, nakryty dachem dwuspadowym, portyk nakryty niższym dachem dwuspadowym od frontu zasłonięty attyką. Wieże dwukondygnacyjne zwieńczone machikułami z krenelażem. Pawilon północny jednokondygnacyjny, wyższy od korpusu, nakryty dachem dwuspadowym, o kalenicy prostopadłej do kalenicy dachu korpusu. Pawilon południowy dwukondygnacyjny nakryty dachem namiotowym.
- Część sal o zaokrąglonych narożach, z dekoracjami stiukowymi na ścianach. Ściany salonu podzielone prostokątnymi płycinami dekorowanymi w narożach rozetami, zwieńczone gzymsem. Nad prostokątnymi otworami wejściowymi supraporty z dekoracją stiukową o motywach masek i girland. W suficie rozeta.
- Ściany na podmurówce, zwieńczone gzymsem z ząbkowaniem. Front budynku skierowany na wschód, dziewięćosiowy. Na środku trójosiowy portyk, dzwigany przez cztery pary kolumn o głowicach jońskich. Portyk wieńczy trójkątny szczyt, na tle którego attyka schodkowa. Na osi portyku prostokątne wejście główne i półkolisty konch w szczycie. Na osiach sąsiadujących z portykiem prostokątne wnęki z kolumnami jońskimi w narożach, w których okna. Na drugich osiach od naroży korpusu prostokątne drzwi. Elewacja tylna dziewięćosiowa z dwoma prostokątnymi wnękami z kolumnami jońskimi w narożach, na osiach środkowych. Wieża północna jednoosiowa, podzielona gzymsem kordonowym przy ziemi boniowana. Elewacja wschodnia i zachodnia pawilonu północnego jednoosiowa, elewacja północna dwuosiowa. Okna prostokątne, zamknięte łukiem odcinkowym lub półkoleściem. Przy wieży południowej przejście na arkadzie, która łączy dwór z pałacem.
- Instalacja elektryczna, W.C.

14. Kubatura 5898 m ³ 4422	15. Powierzchnia użytkowa 1474 m ² 737 m ²	16. Przeznaczenie pierwotne mieszkalne	17. Użytkowanie obecne usługowe
18. Prace budowlane i konserwatorskie, ich przebieg i dokumentacja		19. Stan zachowania (fundamenty, ściany zewnętrzne, ściany wewnętrzne, sklepienia, stropy, konstrukcje dachowe, pokrycie dachu, wyposażenie i instalacje) Dobry.	
20. Najpilniejsze postulaty konserwatorskie			

21. Akta archiwalne (rodzaj akt, numer i miejsce przechowywania)

22. Bibliografia

J.Frazik, J.Kowalczyk, J.Królik, Katalog Zabytków Sztuki pow. bialskiego, 1954, Maszynopis BBiDZ Biała Podlaska.

23. Źródła ikonograficzne i fotografie (rodzaj, miejsce przechowywania, sygnatury)

24. Uwagi różne

25. Wypełnił

Andrzej Cebulak
Piotr Hapka
Piotr Mras
VIII.1981

26. Sprawdził

1. Miejscowość	2. Obiekt (nazwa jak w karcie)	3. Zawartość wkładki (nazwa obiektu lub materiału uzupełniającego)
KONSTANTYNÓW NR 6543	Dwór NR 6544	zdjęcia NR 6554



NR 6539



NR 6555

Wkładkę założyli: A. Cebulak, P. Hapka, P. Mras, VIII 1981.
(imię, nazwisko, data)

Miejsce przechowywania negatywów: B B i DZ BIAŁA POOL

Wzór ODŻ 1978 r.