

A B C D E F G H I J K L M N O P R S T U V W X Y Z

Nr

LUBELSKIE

1. Obiekt

DOM MIESZKALNY

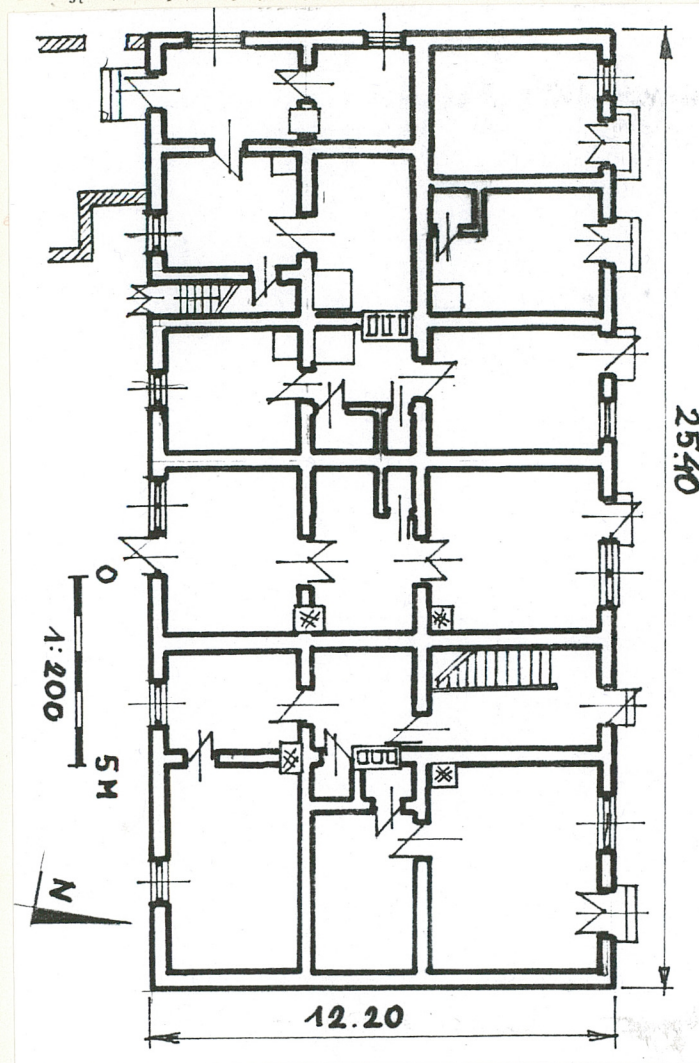
2. Czas powstania

XIX / XX wiek

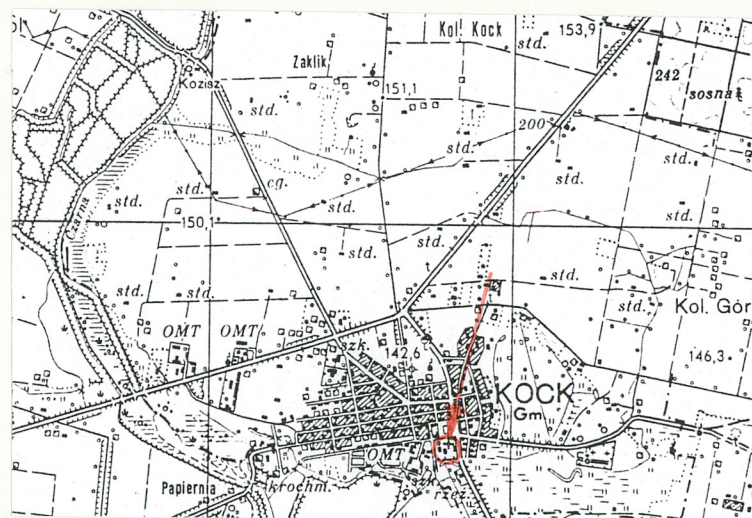
3. Miejscowość

K O C K

11. Zdjęcia, rzut, przekrój, sytuacja, orientacja



WIDOK OGÓLNY



4. Adres Pl. Anny Jabłonowskiej 13/14
Ul. Lubartowska 2
21-150 Kock

nr hipoteczny [redacted] (Sąd Rejonowy w Radzynie Podlaskiej)
lub. ewid. gruntów [redacted]

5. Przynależność administracyjna

województwo lubelskie

gmina Kock pow. LUBARTÓW

6. Poprzednie nazwy miejscowości

7. Przynależność administracyjna
przed 1 VI 1975

województwo lubelskie

powiat Radzyna Podlaski

8. Właściciel i jego adres Rf., P., S., R., [redacted]

9. Użytkownik i jego adres

j.w.

10. Rejestr zabytków

Nr A/694 data 13 VIII 1975

12. Autorzy, historia obiektu, określenie stylu

Budynek wzniesiony na przełomie XIX i XX wieku, na miejscu wcześniejszego gmachu (znanego z akwareli Zygmunta Vogla z 1796 r.), zbudowanego wraz z kościołem i przykościelnymi dzwonnica-
mi w latach 1779-1782. Klasycystyczny gmach stanowił część oprawy architek-
tonicznej rynku, którą zaprojektował Szymon Bogumił Zug, w okresie przebudowy Kocka, zainicjowanej przez księżną Annę Jabłonowską. Plany z 1827 r. oraz z r. 1862, sugerują, że jeszcze wówczas ten klasycystyczny gmach, przy pd. pierzei rynku i na wsch. od kościoła, mógł ist-
nieć. Jest prawdopodobne, że jego fundamenty, a nawet części murów, wykorzystano pod koniec XIX w., gdy na jego miej-
scu stawiano nowy budynek. Po 1928 r. nad zach. częścią budynku nadbudowano piętro. Przed II wojną światową budynek był własnością żydowskich rodzin: Afi-
szerów, Narębskich, Goldfingerów oraz Fainbingerów, a pomieszczenia od strony rynku wykorzystywano na cele handlowe. Po II wojnie światowej budynek podzie-
lono między wielu właścicieli, we wnętr-
zach dokonano wielu przekształceń i nowych podziałów, a z zewnątrz (od pd.) dostawiono do piętrowej części aneks gospodarczy.

Pozbawiony cech stylowych.

13. Opis (sytuacja, materiał i konstrukcja, rzut, bryła, elewacje, wnętrza, wyposażenie, instalacje)

Sytuacja: Usytuowany w pd. części miasta, w narożu pd. pierzei rynku (Pl. Anny Jabłonowskiej), przy wylocie traktu na Lubartów (ul. Lubartowska). Położony na prostokątnej działce, która od zach. i pd. graniczy z terenem kościelnym (od zach. z kościołem, od pd. - z dawną organistówką). Frontem zwrócony na pn., ku rynkowi. Z tyłu, od pd., dostawiony budynek gospodarczy.

Materiał i konstrukcja: Fundamenty: z cegły i kamienia na zaprawie wapiennej. Ściany: murowane z cegły na zaprawie wapienno-cementowej, obustronnie tynkowane wyprawa wapienno-cementowa. Strop: drewniany z belek i desek sosnowych z podsiębitką na koszu, otynkowaną. Wieżba dachowa: krokwiowo-płatwiowa z jętami. Pokrycie dachowe: blacha stalowa, ocynkowana, malowana. Podłogi: z desek sosnowych na legarach; posadzki betonowe. Schody: drewniane, jednobiegowe. Otwory: drzwi drewniane jedno- i dwuskrzydłowe, filungowe, płytowe; okna futrynowe i zespolone, dwu- i trójskrzydłowe. Rzut: Na planie wydłużonego prostokąta, sześciodziałowy, dwu i półtraktowy, z szerszymi działkami na zewnątrz. Wejścia od frontu (pn.) i od strony tylnej (pd.). Bryła: Zwarta, prostopadłościenna. Od wsch. w szerokości dwóch działów parterowa, nakryta dachem dwuspadowym. W szerokości dwóch działów środkowych parterowa z jej szerokości facjatą od frontu. Facjata nakryta płaskim dachem dwuspadowym o kalenicy prostopadłej (i położonej na tej samej wysokości) do kalenicy dachu nad korpusem. Od zach. na szerokości dwóch działów bocznych dwukondygnacyjny budynek nakryty niskim dachem dwuspadowym, nieco wyższym od dachu w pozostałej części. Do tej partii budynku, od pd. dostawiony prostopadły, nieco niższy budynek gospodarczy. Elewacje: Otynkowane. Fasada dziesięcioosiowa z prostokątnymi drzwiami i oknami o zróżnicowanych wymiarach i nierytmicznym uszeregowaniu. Fasada trójczęściowa z facjatą zwieńczoną trójkątnym szczytem w części środkowej; w części wsch. parterowa; w zach. z nadbudowanym piętrem. Każda z części zwieńczona profilowanym gzymsem. Na osiach środkowych facjaty i części zach. balkony o ażurowych żeliwnych balustradach i konsolach. Elewacja tylna ośmioosiowa. W szerokości czterech działów wsch. - parterowa, pięćosiowa. Od wsch. piętrowa, częściowo zasłonięta dostawionym budynkiem gospodarczym i zwieńczona gzymsiem. Elewacja szczytowa wsch. gładko tynkowana, z dwoma oknami w szczycie. Elewacja szczytowa zach. dwuosiowa z oknami w przyziemiu.

Wnętrza: Pozbawione wartości zabytkowych i jakichkolwiek estetycznych.

Instalacje: wod.-kan.; elektryczna; telefoniczna; piece kaflowe.

14. Kubatura 1299,30 m ³	15. Powierzchnia użytkowa 464 m ²	16. Przeznaczenie pierwotne mieszkalne	17. Użytkowanie obecne mieszkalne
18. Prace budowlane i konserwatorskie, ich przebieg i dokumentacja (po 1945 r.) Zob. prot. 12		19. Stan zachowania (fundamenty, ściany zewnętrzne, ściany wewnętrzne, sklepienia, stropy, konstrukcje dachowe, pokrycie dachu, wyposażenie i instalacje) Średni. Fundamenty: dobry Ściany zewnętrzne: częściowo zawilgocone, o niejednorodnych tynkach. Ściany wewnętrzne: częściowo zawilgocone. Stropy: dobry Wieżba dachowa: dobry Pokrycie dachu: dobry Instalacje: dobry	
20. Najpilniejsze postulaty konserwatorskie			

21. Akta archiwalne i źródła ikonograficzne (rodzaj, numer i miejsce przechowywania)

Archiwum Parafialne w Kocku: Józef Kwiatkowski, Plan sytuacji zabudowań Kościelnych w Mieście Kocku, Kock 1862 (bez sygn.)

Muzeum Narodowe w Warszawie: Z. Vogel, Widok rynku w Kocku, akwrela z 1796 r., nr inw. 159107.

J.S. Majewski, Historia miasta Kocka, Kock 1928, il. na s. 32.

22. Bibliografia

M. Kwiatkowski, Szymon Bogumił Zug, architekt polskiego Oświecenia, Warszawa 1971.

H. Mierzwiński, Dzieje Kocka, Warszawa 1990.

23. Uwagi różne Obiekt pozbawiony wartości zabytkowych czy historycznych. Niesłusznie uważany za pozostałość dawnego zespołu architektonicznego projektu Sz. B. Zuga.

24. Opracowanie karty ewidencyjnej

tekst mgr Andrzej Cebulak listopad 1998 r.
imię, nazwisko, data, podpis

plany, rysunki mgr Andrzej Cebulak listopad 1998 r.
imię, nazwisko, data, podpis

zdjęcia fotogr. mgr Andrzej Cebulak listopad 1998 r.
imię, nazwisko, data, podpis

miejsce przechowywania negatywów PZOZ Lublin

KARTA PO WYPEŁNIENIU PODLEGA OCHRONIE NA PODSTAWIE PRZEPISÓW PRAWA AUTORSKIEGO

25. Adnotacje o inspekcjach, informacje o zmianach (daty, imiona i nazwiska wypełniających)

26. Załączniki

nr 1

1. Miejscowość..... **K O C K**
 2. Gmina **Kock**
 3. Województwo **lubelskie**

4. Obiekt (nazwa jak w karcie)
DOM MIESZKALNY
Pl. Anny Jablonowskiej 13/14

5. Zawartość wkładki (nazwa materiału uzupełniającego)
plan sytuacyjny
fotografie

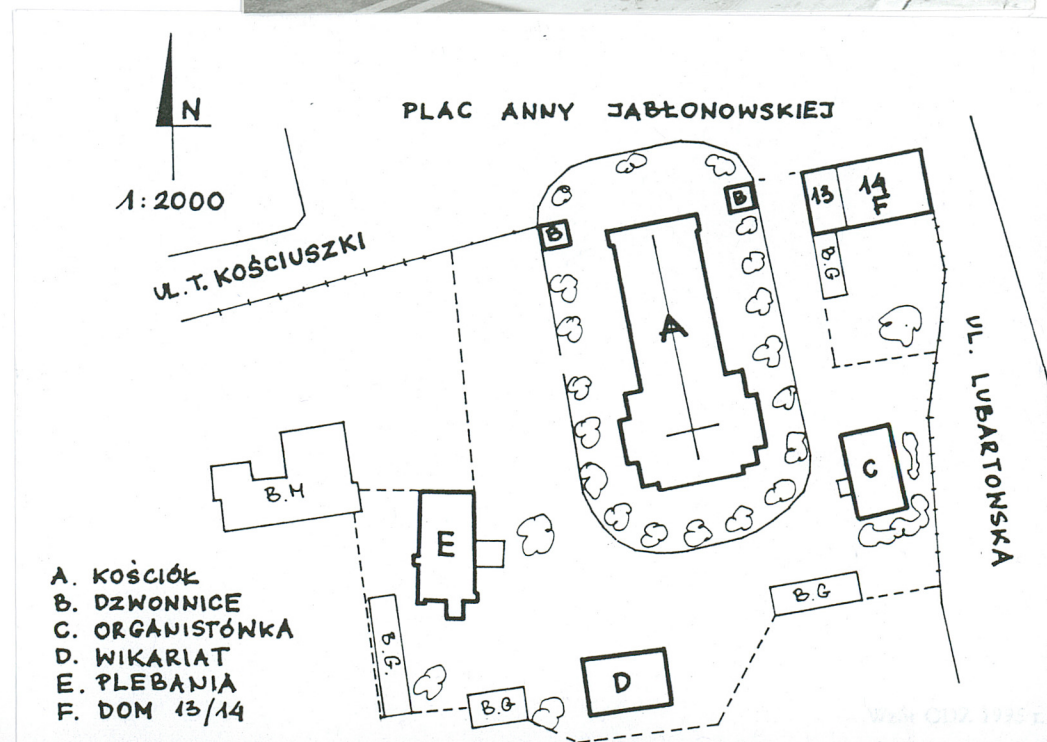


ELEWACJA
FRONTOWA
←

WIDOK OD
STRONY PN-
WSCH.
→



WIDOK OD
STRONY
PD-WSCH.
←



Wkładkę założył: **mgr Andrzej Cebulak, listopad 1998**
 (imię, nazwisko, data)

Miejsce przechowywania negatywów: **PSOZ Lublin**



ELEWACJA FRONTOWA