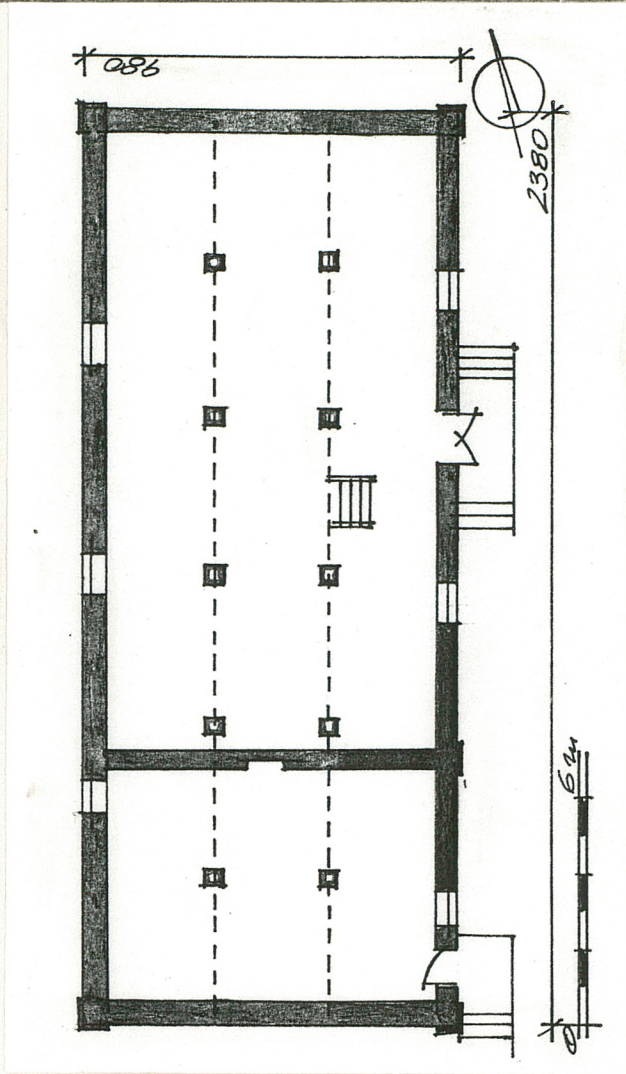
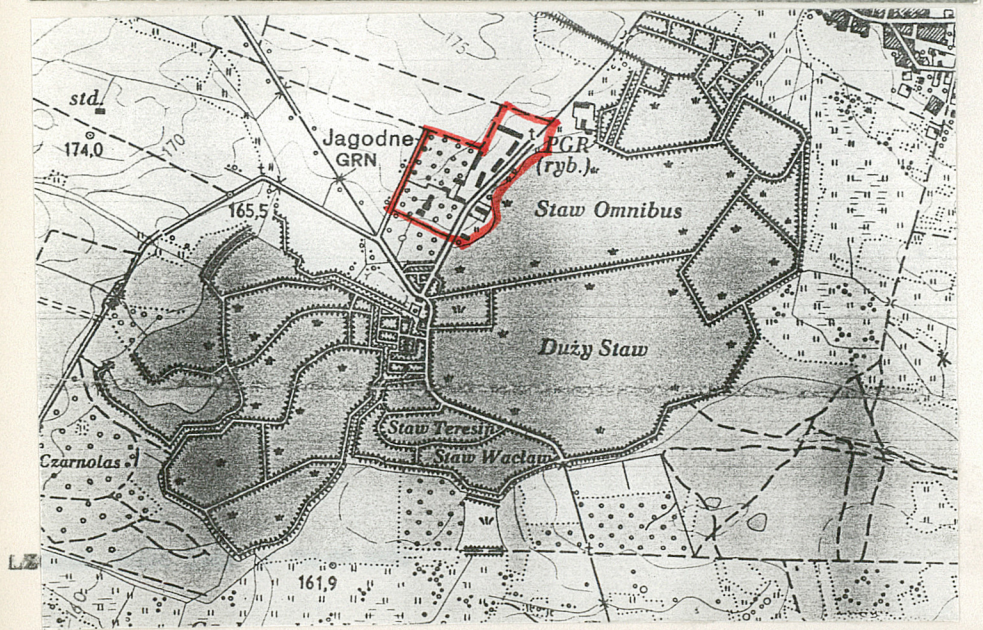


1. Obiekt
45015 SPICHLERZ

2. Czas powstania
k.XIX w.

3. Miejscowość
JAGODNE



4. Adres
Jagodne
nr hipoteczny _____

5. Przynależność administracyjna
województwo siedleckie
gmina Kłoczew *pow. Ryki*

6. Poprzednie nazwy miejscowości

7. Przynależność administracyjna 1. VI. 1975 r.
województwo warszawskie
powiat Ryki

8. Właściciel i jego adres
Agencja Rolna Własności
Skarbu Państwa
O/Lublin

9. Użytkownik i jego adres
Gospodarstwo rolne

10. Rejestr zabytków
Nr 414 data 22.12.1992

12. Autorzy, historia obiektu, określenie stylu.

Wybudowany pod k.XIX wieku, zachowany do naszych czasów w niezmiennym kształcie.

Dach zmieniono ok.1972 roku.

Budownictwo folwarczne.

13. Opis (sytuacja, materiał i konstrukcja, rzut, bryła, elewacje, wnętrze wyrośnięcie instalacje)

- SYTUACJA:

Zespół dworsko-parkowy położony przy drodze Kłoczew - Sokola, po zach. str. tej drogi. Część pd. stanowi park, pn. folwark. Park obejmuje prostokątny obszar podkreślony alejami i szpalerami lip i grabów. Folwark zajmuje pn.-wsch. część założenia, tuż przy drodze. W środku parku dwór wraz z przylegającymi doń oficynami. We wsch. części parku rządówka, pn. nowe gospodarcze budynki. Po drugiej stronie drogi, na przeciw parku kuźnia i czworak. Dwór zwrócony na wsch., poprzedzony owalnym podjazdem z gazonem. Folwark z dojazdem od strony drogi z czterema budynkami, oborą ze spichlerzem, stajnią i oborą (niezabytkową). Spichlerz w głębi folwarku, przy zach. granicy połączony ścianą szczytową z oborą, tworzą jeden ciąg.

- MATERIAŁ I KONSTRUKCJA:

Murowany z cegły na zaprawie wapiennej, obustronnie tynkowany. Podłogi drewniane, deskowe na legarach. Stropy drewniane, belkowe, na dwóch podciągach i dwóch rzędach słupów. Pułap deskowy. Deski podłóg i pułapu łączone na felc. Wieżba dachowa drewniana krokwiowo-stolcowa, krokwie z jętką, stolce z płatwią pośrednią, umieczowione. Dach kryty blachą ocynkowaną. Okna drewniane, skrzynkowe, jednoskrzydłowe. Drzwi drewniane, futrynowe, deskowe proste. Schody zewnętrzne betonowe. Schody wewnętrzne drewniane, jednobiegowe.

- RZUT:

Na planie prostokąta, jednotraktowy, dwupomieszczeniowy. Pomieszczenie pn. dwukrotnie dłuższe od pd..

- BRYŁA:

Parterowa, prostopadłościenna, zwarta, nakryta dwuspadowym dachem.

- ELEWACJE:

Otynkowane, na cokole, naroża ujęte lizenami, brak gzymsu wieńczącego. Otwory okienne i drzwiowe prostokątne, bez opasek. Okienka małe "pooziome". Elewacja frontowa (wsch.). pięcioosiowa. Na skrajnej osi pd. drzwi wąskie, poprzedzone jednobiegowymi schodami, obok drzwi okienko. W części pn. drzwi główne, po bokach regularnie rozmieszczone okienka. Przed drzwiami taras z dwoma biegami prowadzącymi na schody. Elewacja tylna trójosiowa, z regularnym układem okien. Elewacja szczytowa pn. z parą okien w szczycie, elewacja pd. przysłonięta przez oborę.

- WNETRZE:

Oba pomieszczenia z drewnianą podłogą, odsłoniętą konstrukcją stropów, drewnianymi schodami na użytkowe poddasze które jednoprzestrzenne. Oba pomieszczenia dostępne od frontu, doświetlone małymi okienkami. Brak między nimi łączności. Pod pomieszczeniem pd. piwnica z wejściem od frontu.

- INSTALACJE:

Elektryczna

<p>14. Kubatura</p> <p>ok. 1125 m³</p>	<p>15. Powierzchnia użytkowa</p> <p>225 m²</p>	<p>16. Przeznaczenie pierwotne</p> <p>spichlerz</p>	<p>17. Użytkowanie obecne</p> <p>spichlerz.</p>
<p>18. Prace budowlane i konserwatorskie, ich przebieg i dokumentacja</p> <p>Dach zmieniony ok. 1972 roku.</p>		<p>19. Stan zachowania (fundamenty, ściany zewnętrzne, ściany wewnętrzne, sklepienia, stropy konstrukcje dachowe, pokrycie dachu, wyposażenie i instalacje)</p> <p>Ściany - lekko zawilgocone, wapienna pobiała odpada z tynków. Podłogi - dobre Stropy - dobre Stolarka - wyeksploatowana Dach - dobry</p> <p>20. Najpilniejsze postulaty konserwatorskie</p> <p>Remont bieżący.</p>	

21. Akta archiwalne (rodzaj akt, numer i miejsce przechowania)

22. Bibliografia

- Zabytki architektury i budownictwa w Polsce, woj.siedleckie, ODZ W-wa 1988 r.,s-66.

23. Źródła ikonograficzne i fotografia (rodzaj, miejsca przechowania, sygnatury)

24. Uwagi różne

25. Opracował

tekst Teresa Sasin 1993 r.
imie, nazwisko, data, podpis

plany, rysunki Teresa Sasin 1993 r.
imie, nazwisko, data, podpis

zdjęcia fotogr. Teresa Sasin 1993 r.
imie, nazwisko, data, podpis

miejsce przechowania negatywów PSOZ O/Siedlce

Karta po wypełnieniu podlega ochronie na podstawie przepisów prawa autorskiego

26. Adnotacje o inspekcjach, informacje o zmianach (daty, imiona i nazwiska wypełniających)

27. Załączniki

Wkładka

1. Miejscowość
Jagodno

2. Obiekt (nazwa jak w karcie)
Spichlerz

3. Zawartość wkładki (nazwa obiektu lub materiału uzupełniającego)
fotografie, plany

