

1. Obiekt

OFICyna POŁNOCNA

2. Czas powstania  
ok. 1850 r.

3. Miejscowość

JAGODNE

4. Adres

Jagodne

nr hipoteczny

5. Przynależność administracyjna

województwo siedleckie

gmina Kłoczew

pow. Ryki

6. Poprzednie nazwy miejscowości

7. Przynależność administracyjna 1. VI. 1975 r.

województwo warszawskie

powiat Ryki

8. Właściciel i jego adres

Agencja Rolna Własności Skarbu  
Państwa O/Lublin

9. Użytkownik i jego adres

Pracownicy PGR

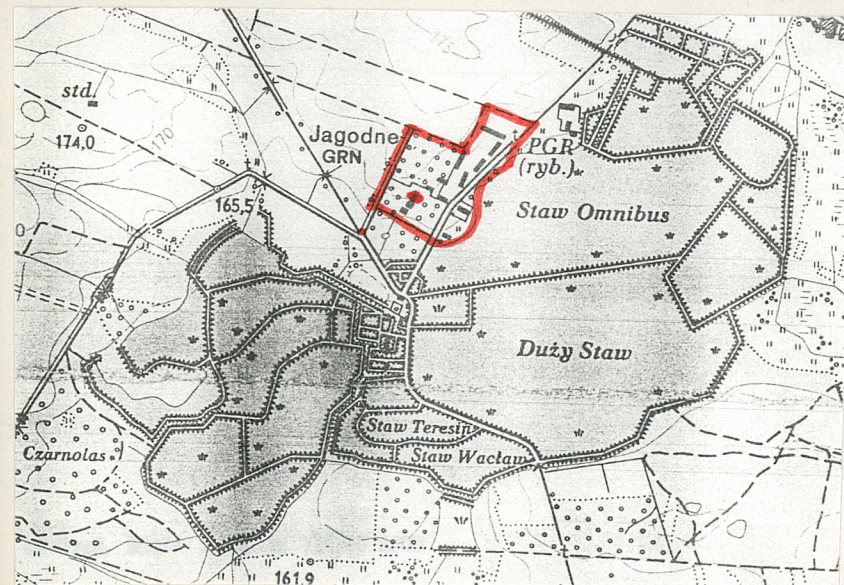
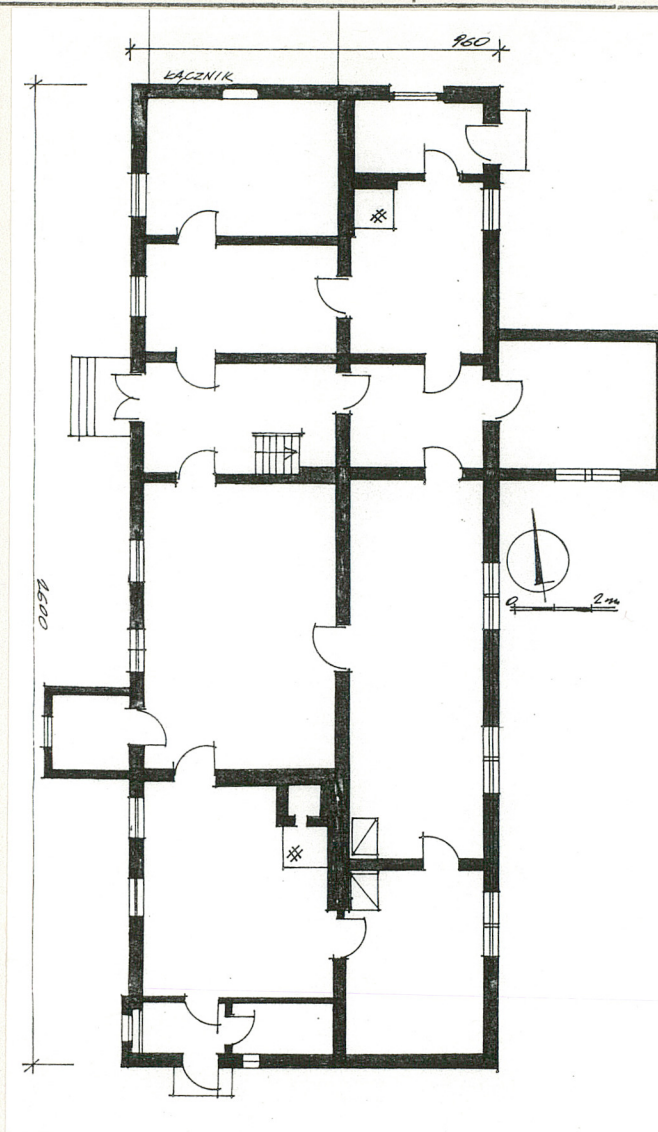
10. Rejestr zabytków

Nr

414

data

22.12.1992





12. Autorzy, historia obiektu, określenie stylu.

Wybudowana ok. poł. XIX wieku przez Franciszka Szydłowskiego w trakcie gruntownej przebudowy dworu. Wielokrotnie remontowana. Dach zmieniono na początku lat 60-tych.

Bez cech stylowych.

13. Opis (sytuacja, materiał i konstrukcja, rzut, bryła, elewacje, wnętrze wyposażenie instalacje)

- SYTUACJA:  
Zespół dworsko-parkowy położony przy drodze Kłoczew - Sokola, po zach. str. tej drogi. Część pd. stanowi park, pn. folwark. Park obejmuje prostokątny obszar podkreślony alejami i szpalerami lip i grabów. Folwark zajmuje pn.-wsch. część założenia, tuż przy drodze. W środku parku dwór wraz z przylegającymi doń oficynami. We wsch. części parku rzłdcówka, pn. nowe gospodarcze budynki. Po drugiej stronie drogi, na przeciw parku kuźnia i czworak. Dwór zwrócony na wsch., poprzedzony owalnym podjazdem z gazonem. Oficyna na pn. od niego, w linii jego elewacji frontowej połączona z nim łącznikiem. Zwrócona frontem na wsch. ku podjazdowi.
- MATERIAŁ I KONSTRUKCJA:  
Murowana z cegły na zaprawie wapiennej, obustronnie tynkowana. Podłogi drewniane, deskowe na legarach. Stropy drewniane, belkowe, z tynkowaną podsiębitką. Wieżba dachowa krokwiowo-stolcowa. Dach kryty płaskim eternitem. Stolarka okienna i drzwiowa drewniana, futrynowa. Okna dwuskrzydłowe, sześciopole, w deskowym okładzie. Drzwi filongowe. Kominy słupowe, ceglane, w ścianie.
- RZUT:  
Na planie wydłużonego prostokąta, dwutraktowa. Trakt frontowy o połowę głębszy, sześciodziałowy, trakt ogrodowy pięciodziałowy. Podziały wewnętrzne nieregularne. W trakcie frontowym dwa małe pokoje, sień, duży pokój, kuchnia oraz bardzo wąski dział z sienią boczną i komórką. W dziale ogrodowym sień, kuchnia, pokój odpowiadający sieni frontowej przy którym prostokątna dobudówka zewnętrzna pokój, dalej pokój bardzo długi oraz średni przy szczytowej ścianie. W pn. części oficyny od strony wsch. mała zbliżona do kwadratu dobudówka.
- BRYŁA:  
Parterowa, niepodpiwniczona. Korpus prostopadłościenny nakryty dwuspadowym dachem. Dobudówka ogrodowa równa mu wysokością, nakryta dachem dwuspadowym prostopadłym do głównego. Dobudówka frontowa analogicznie.
- ELEWACJE:  
Otynkowane, na cokołach, bez gzymsów wieńczących. Otwory okienne i drzwiowe prostokątne bez opasek. Elewacja frontowa (wsch.) dziewięcioosiowa, na trzeciej osi od strony dworu drzwi, na szóstej dobudówka. Elewacja ogrodowa pięcioosiowa, na skrajnej osi od strony dworu drzwi, na pozostałych okna. Elewacja szczytowa pn. z drzwiami i okienkiem przy narożniku wsch.. Elewacja szczytowa pd., z łącznikiem w części wsch. oraz oknem w zach.. Okno to w półkoliście zwieńczonej arkadzie (zapewne dawny otwór drzwiowy).
- WNETRZE:  
Pomieszczenia bez cech je wyróżniających, wszystkie z tynkowanymi ścianami i stropami, z deskowymi podłogami. W sieniach narożnych posadzki. Komunikacja z zewnątrz z trzech stron: od wsch., pn., z zach. do sieni. Wejście główne od frontu. Komunikacja wewnątrz w układzie traktowym i działowym. Wszystkie pomieszczenia doświetlone.
- INSTALACJE:  
Elektryczna



<p>14. Kubatura</p> <p>3</p> <p>ok. 1255 m</p>	<p>15. Powierzchnia użytkowa</p> <p>2</p> <p>251 m</p>	<p>16. Przeznaczenie pierwotne</p> <p>oficyna</p>	<p>17. Użytkowanie obecne</p> <p>oficyna</p>
<p>18. Prace budowlane i konserwatorskie, ich przebieg i dokumentacja</p> <p>Brak danych.</p>		<p>19. Stan zachowania (fundamenty, ściany zewnętrzne, ściany wewnętrzne, sklepienia, stropy konstrukcje dachowe, pokrycie dachu, wyposażenie i instalacje)</p> <p>Ściany - zawilgocone, tynk odpada płatami.  Dach - dość dobry  Podłogi - wyeksploatowane  Stropy - dość dobre  Stolarka - zniszczona</p> <p>20. Najpilniejsze postulaty konserwatorskie</p> <p>Remont kapitalny obiektu.</p>	



21. Akta archiwalne (rodzaj akt, numer i miejsce przechowania)

22. Bibliografia

- Prace Komisji Historii Sztuki 1930 r., t-V, z-II, s-162-67 tam, Wł. Tatarkiewicz - Trzy dwory Podlaskie - Stasin, Jagodne, Sarnów.
- Katakog Zabytków Sztuki w Polsce, IS PAN 1967 r., t-X., z z-21, pow, rycki
- Zabytki architektury i budownictwa w Polsce, woj. siedleckie, ODZ W-wa 1988 r., s-66
- Zespół dworsko-parkowy w Hagodnem, ewidencja 1980 r., PSOZ O/Siedlce

23. Źródła ikonograficzne i fotografia (rodzaj, miejsca przechowania, sygnatury)

24. Uwagi różne

25. Opracował

Teresa Sasin 1993 r,

tekst

imie, nazwisko, data, podpis

plany, rysunki Teresa Sasin 1993 r.

imie, nazwisko, data, podpis

zdjęcia fotogr. Teresa Sasin 1993 r.

imie, nazwisko, data, podpis

miejsce przechowania negatywów PSOZ O/Siedlce

Karta po wypełnieniu podlega ochronie na podstawie przepisów prawa autorskiego

26. Adnotacje o inspekcjach, informacje o zmianach (daty, imiona i nazwiska wypełniających)

27. Załączniki

Wkładka



1. Miejscowość

JAGODNE

2. Obiekt (nazwa jak w karcie)

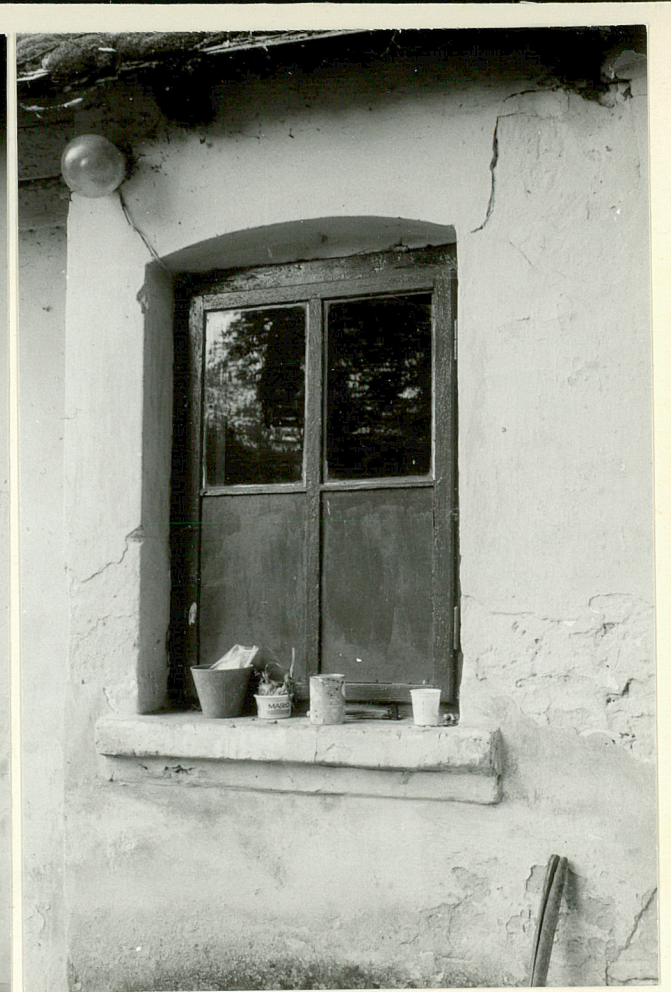
OFICyna PóLNOcNA

3. Zawartość wkładki (nazwa obiektu lub materiału uzupełniającego)

fotografie, plany









1. Miejscowość

JAGODNE

2. Obiekt (nazwa jak w karcie)

OFICYNA POŁNOČNA

3. Zawartość wkładki (nazwa obiektu lub materiału uzupełniającego)

fotografie, plany

