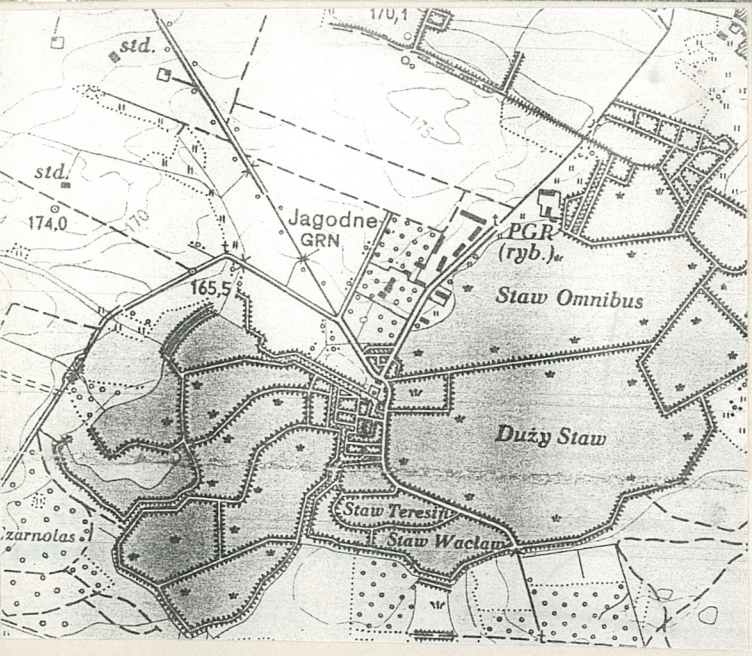
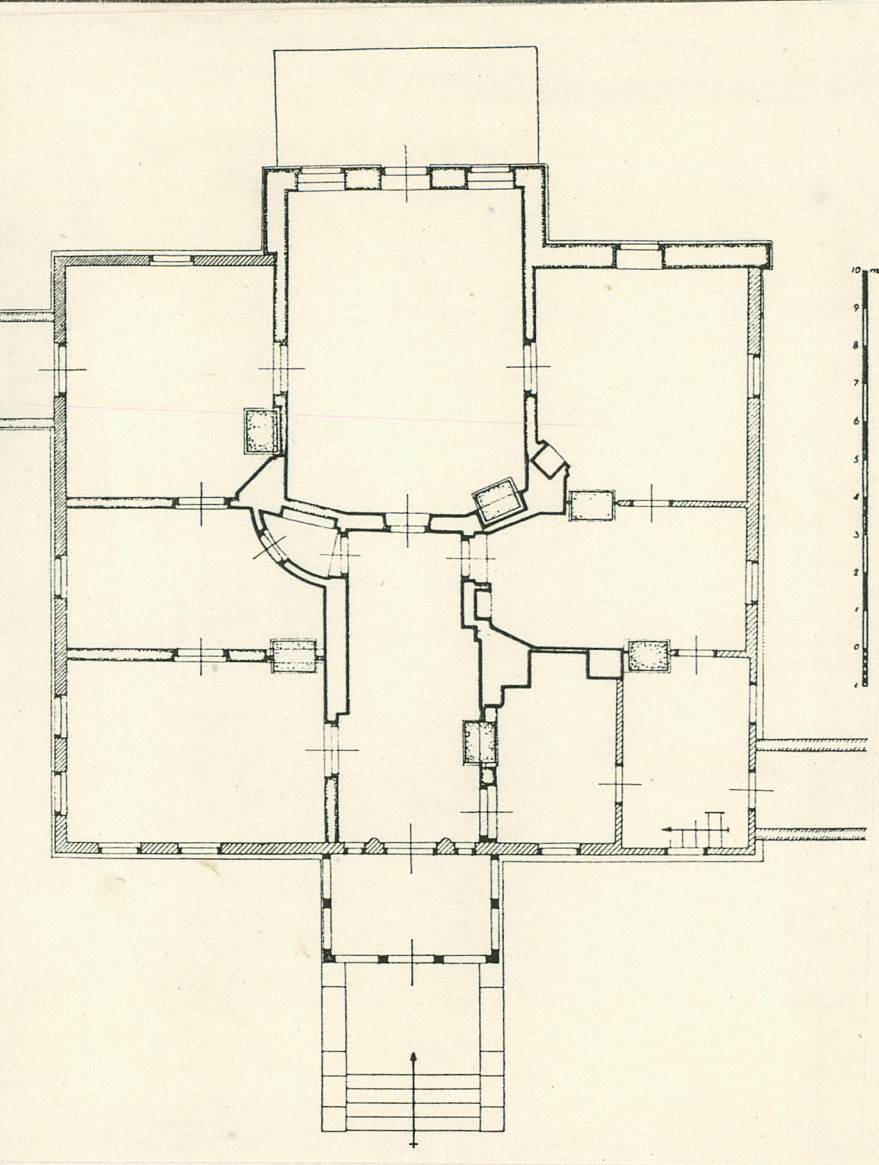


1. Obiekt
DWÓR
450/1

2. Czas powstania
1 ćw.XVIII w.

3. Miejscowość
JAGODNE



4. Adres Jagodne
nr hipoteczny

5. Przynależność administracyjna
województwo siedleckie
gmina Kłoczew
pow. ryki

6. Poprzednie nazwy miejscowości

7. Przynależność administracyjna 1. VI. 1975 r.
województwo warszawskie
powiat Ryki

8. Właściciel i jego adres
Agencja Rolna Własności Skarbu
Państwa O/Lublin

9. Użytkownik i jego adres
nieużytkowany

10. Rejestr zabytków
Nr A 316 data 29.12.1983

12. Autorzy, historia obiektu, określenie stylu.

Wybudowany w 1 ćw. XVIII w. dla rodziny Cieciszowskich, przez Antoniego Cieciszowskiego. Droga spadku, następnie w rękach Szydłowskich aż do 1932 r. kiedy to stała się własnością Zofii z Szydłowskich Zalewskiej. W pierwszej ćw. XIX w. dobudowano od frontu ganek (Franciszek Szydłowski). Ok. 1850 r. wybudowano oficynę drewnianą, połączoną później korytarzem z dworem. Z drugiej strony ok. 1864 r. wzniesiono oranżerię zamieniając ją z czasem na pokoje mieszkalne. Zmieniono kształt dachu łamany polski zastąpiono czterospadowym. Wewnątrz przebito drzwi z sieni do salonu oraz podzielono pokój pd. traktu frontowego na dwie części. W 1874 r. dla powiększenia salonu wysunięto go ryzalitowo na zewnątrz. Ryzalit przykryto trójkątnym szczytem. Ten układ zachowany do dziś. Po wojnie mieściła się w nim Szkoła Podstawowa, obecnie bez użytkownika.

Barokowo-klasycystyczny.

13. Opis (sytuacja, materiał i konstrukcja, rzut, bryła, elewacje, wnętrza wyrośnięcie instalacje)

SYTUACJA:

Położony przy drodze Kłoczew - wieś Sokola po zach. stronie drogi. Zespół tworzy cztero ha park, pozostałości sadu oraz zespół budynków folwarcznych. Od str. wsch. park i sad przylegają bezpośrednio do szosy. Park ma kształt wydłużonego prostokąta. Dwór w środku parku, na głównej osi kompozycyjnej, poprzedzony gazonem z podjazdem w kształcie owalu, od strony ogrodowej oś podkreślona pozostałościami aleji grabowej. Po pd. i pn. stronie dworu oficyny. We wschodniej części parku rządówka oraz gospodarcze buynki. Na pn.-wsch. od parku rozpościera się założenie folwarczne a poza drogą, pozostają stara kuźnia oraz czworak. Dwór zwrócony frontem na wsch. ku drodze.

MATERIAŁ I KONSTRUKCJA:

Podmurówka ceglana, tynkowan. Ściany drewniane, w konstrukcji zrębowej, obustronnie tynkowe. Tynk na dranicach. Podłogi drewniane, deskowe, na legarach. Strop drewniany, belkowy, z tynkowaną podsiebitką, docieplony polepą. Wieża dachowa drewniana, krokwiowo-stolcowa. Dach kryty papą. Stolarka okienna i drzwiowa drewniana, futrynowa. Okna dwuskrzydłowe, sześciopole, w deskowym profilowanym okładzie. Drzwi jedno- lub dwuskrzydłowe, płycinowe. Kominy ceglane, słupowe. Schody wewnętrzne drewniane, zabiegowe. Schody zewnętrzne ceglane, wyprawione betonem.

RZUT:

Na planie prostokąta zbliżonego do kwadratu. Trójtaktowy, trójdziałowy, dziewięciopomieszczeniowy. Działy boczne szersze, trakt ogrodowy najgłębszy, środkowy najpłytszy. W dziale środkowym traktu ogrodowego duży salon ryzaliowowy wysunięty do przodu, po obu jego stronach dwa zbliżone do kwadratu pokoje (wsch. bawialny). W trakcie frontowym - pokój sieni, kuchnia i pokój. W trakcie środkowym po bokach sieni dwie sypialnie. Sien, długa przez dwa frontowe trakty, ma swoje przedłużenie w prostokątnym, zewnętrznym ganku.

BRYŁA:

Parterowa, prostopadłościenna, nakryta czterospadowym dachem, z gankiem od frontu i ryzalitem od ogrodu, nad którymi niezależne dwuspadowe dachy.

ELEWACJE:

Otynkowane, na podmurówce, naroża ujęte lizenami, okapy dachu z deskową podsiebitką. Otwory okienne i drzwiowe prostokątne w profilowanych deskowych okładach. Elewacja frontowa, wsch., z gankiem na środku, pięcioosiowa, po bokach ganku pary okien. Ganek w górnej partii przeszklony z dwuskrzydłowymi drzwiami na środku, poprzedzony monumentalnymi schodami, szczyt ganku pionowo oszalowany, z modylionowym gzymsem i owalnym otworem na środku. Elewacja ogrodowa, zach. pięcioosiowa, trzy osie przypadają na ryzalit, po bokach ryzalitu pojedyncze okna. Elewacja pd. z oficyną pd. połączona z dworem łącznikiem tuż przy zach. narożniku. W pozostałej części elewacji trzy okna, dwa skrajne zbliżone do siebie. Elewacja pn. z łącznikiem oficyny pn. tuż przy wsch. narożniku oraz trzema nieregularnie rozmieszczonymi oknami.

WNĘTRZE:

Pomieszczenia bez detalu architektonicznego, ściany i stropy tynkowane, podłogi deskowe. Charakter wnętrza tworzy układ salonu i sieni połączonych ze sobą półkolistym otworem drzwiowym. Salon doświetlony od zach. (otwarty na ogród) c.d. opisu na wkladce nr 1.

14. Kubatura <div>ok. 1344 m³</div>	15. Powierzchnia użytkowa <div>124 m²</div>	16. Przeznaczenie pierwotne <div>dwór</div>	17. Użytkowanie obecne <div>nieużytkowany</div>
18. Prace budowlane i konserwatorskie, ich przebieg i dokumentacja <div>Patrz historia.</div>		19. Stan zachowania (fundamenty, ściany zewnętrzne, ściany wewnętrzne, sklepienia, stropy konstrukcje dachowe, pokrycie dachu, wyposażenie i instalacje) <div> Podmurówka - zawilgocona, spękana Zrąb - ściany drewniane, pokryte tynkiem który u dołu odpada fragmentami. Partie murowane ze śladami zawilgocenia. Podłogi - wyeksploatowane Stropy - dość dobre Dach - dość dobry Stolarka - wyeksploatowana Schody zewnętrzne - zniszczone </div>	
		20. Najpilniejsze postulaty konserwatorskie <div>Remont kapitalny obiektu.</div>	

21. Akta archiwalne (rodzaj akt, numer i miejsce przechowania)

22. Bibliografia

- Prace Komisji Historii Sztuki, 1930 r., T-V., z-II., s-162-167, tam Wł. Tatarkiewicz - Trzy dwory Podlaskie, Sasin, Jagodne, Sarnów.
- Kat. Zabyt. Sztuki w Polsce IS PAN W-wa 1967 r., T-X., z-21, pow, rycki.
- Zabytki architektury i budownictwa w Polsce, woj. siedleckie, ODZ W-wa 1988 r., s-66
- Zespół dworsko-parkowy w Jagodnem, ewidencja, PSOZ O/Siedlce, 1980 r.,.

23. Źródła ikonograficzne i fotografia (rodzaj, miejsca przechowania, sygnatury)

24. Uwagi różne

25. Opracował

tekst

Teresa Sasin 1993 r.

imię, nazwisko, data, podpis

plany, rysunki

Teresa Sasin 1993 r.

imię, nazwisko, data, podpis

zdjęcia fotogr.

Teresa Sasin 1993 r.

imię, nazwisko, data, podpis

miejsce przechowania negatywów

PSOZ O/Siedlce

Karta po wypełnieniu podlega ochronie na podstawie przepisów prawa autorskiego

26. Adnotacje o inspekcjach, informacje o zmianach (daty, imiona i nazwiska wypełniających)

27. Załączniki

Wkładka

1. Miejscowość

JAGODNE

2. Obiekt (nazwa jak w karcie)

DWÓR

3. Zawartość wkładki (nazwa obiektu lub materiału uzupełniającego)

opis, fotografie, plany

c.d. opisu

posiada trójboczne zamknięcia od strony sieni, w pn. zamknięciu piec grzewczy. Sien doświetlona od frontu z ćwierćkolistą lokalnością w narożniku zach.-pd. kryjącą wejście do przylegającego doń pokoju. Kuchnia w pomieszczeniu działu frontowego, tuż przy sieni. Obok kuchni pokój z wejściem na strych. Komunikacja z zewnątrz od frontu poprzez ganek do sieni oraz z obu oficyn. Komunikacja wewnątrz w układzie traktowym i działowym.

INSTALACJE: Elektryczna



1. Miejscowość

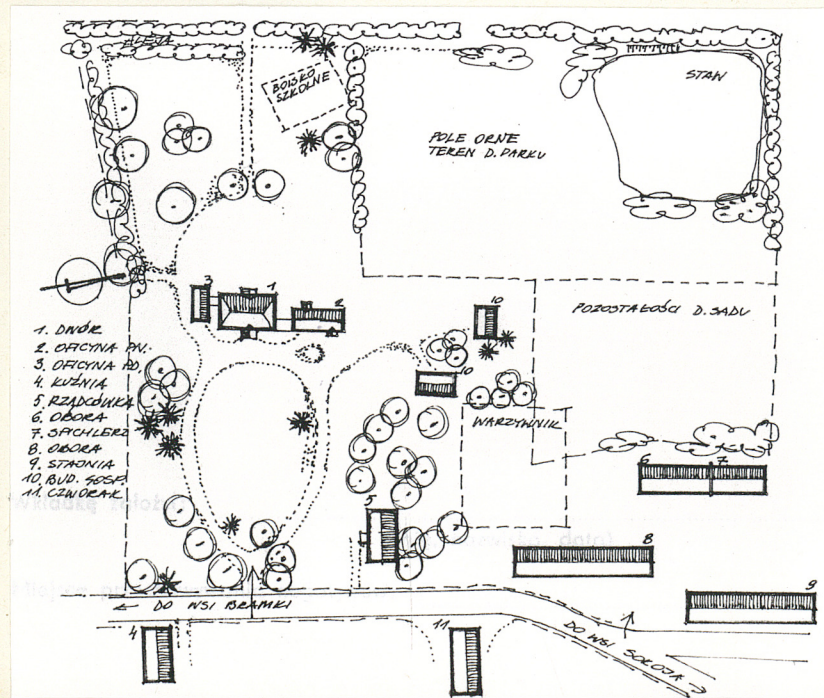
JAGODNE

2. Obiekt (nazwa jak w karcie)

DWÓR

3. Zawartość wkładki (nazwa obiektu lub materiału uzupełniającego)

fotografie, plany



ODZ 1973 r.

