

1. Obiekt

DWÓR Z OFICYNĄ

425/1

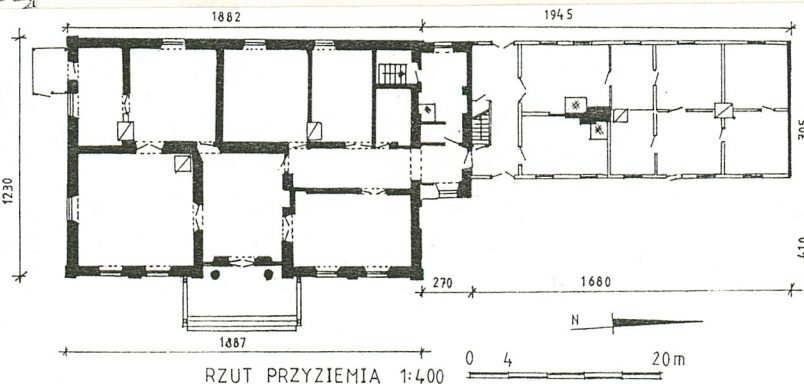
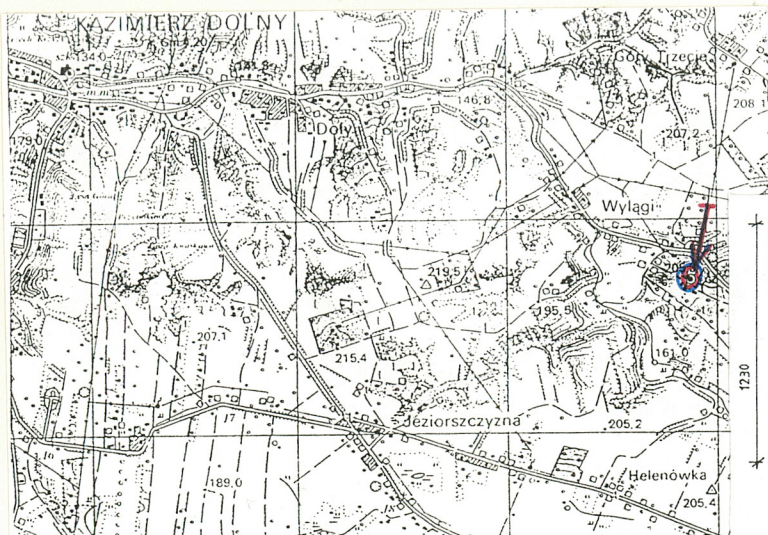
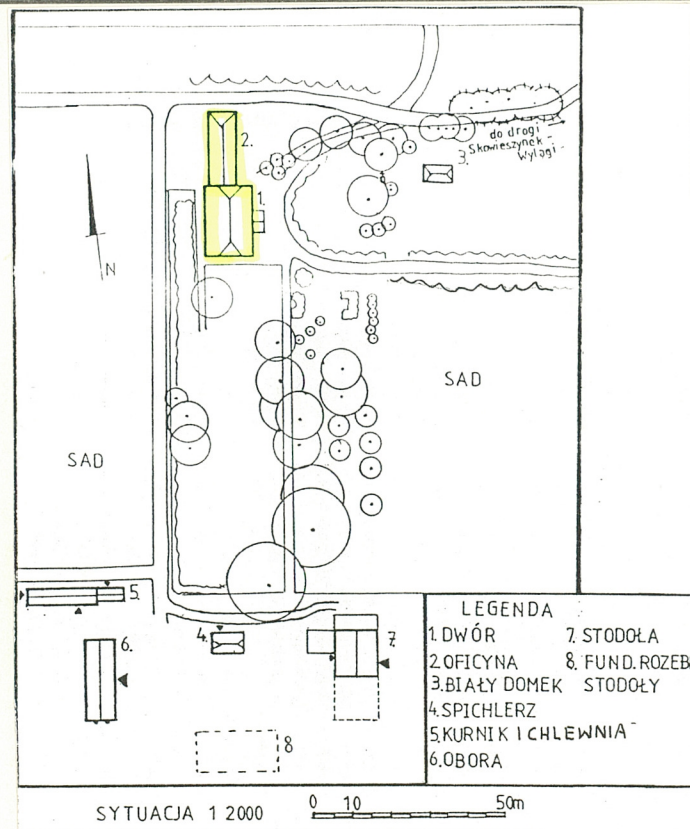
2. Czas powstania

ok. 1840

3. Miejscowość

KAZIMIERZ DOLNY  
 WYŁĄGI

11. Zdjęcia, rzut, przekrój, sytuacja, orientacja



4. Adres

Wyłagi 43

nr hipoteczny

lub. ewid. gruntów

5. Przynależność administracyjna

województwo lubelskie

gmina Kazimierz Dolny

6. Poprzednie nazwy miejscowości

b/z

7. Przynależność administracyjna  
przed 1 VI 1975

województwo lubelskie

powiat Puławy

8. Właściciel i jego adres

9. Użytkownik i jego adres

j.w.

10. Rejestr zabytków

Nr A/788

data 15 VIII 1979 r.



Pierwsze wzmianki ustne o powstaniu dworu w Wylągach pochodzą z ok. 1840 r. Jedynym źródłowym potwierdzeniem tego faktu jest informacja o budynku dworu w akcie kupna-sprzedaży z 1855 r., kiedy to Wylągi zakupił Henryk Pieniążek. W owym czasie była to skromna parterowa budowla o cechach klasycyzmu (bryła, proporcje, symetryczny układ otworów, dwutraktowy układ wnętrza, trójdzielny z korytarzem w części pn. między traktami, wglębny portyk na osi fasady itp.). Kolejny akt kupna-sprzedaży majątku przez Feliksa Świętochowskiego dostarcza informacji, z których można wnioskować, iż wymieniony budynek mieszkalny jest obecnie istniejącym dworem. Nie posiadał jeszcze facjatki, ale istniał już parterowy aneks od pn. Potwierdza to naniesienie dworu na mapie z 1877 r. Istniały wówczas także drewniane budynki gospodarcze umiejscowione na wsch. od dworu (spłonęły w 1901 r.) - obecnie teren sadu. Facjatkę wybudowano prawdopodobnie przed 1895 r. - gdy Wylągi zostały zakupione przez Wiktora Franciszka Siła-Nowickiego. Pod koniec XIX w. dobudowano drewnianą oficynę, do której przeniesiono kuchnię i pralnię, co spowodowało powiększenie reprezentacyjno-mieszkalnej części dworu. W pn.-zach. narożu dworu przesunięto jedną ze ścian działowych. Z tego okresu pochodzi również arkada o łuku kotarowym łącząca korytarz i przedpokój w aneksie oraz wystawienie otwartego ganku przed portykiem. W 1901 r. miał miejsce wielki pożar w posiadłości, który pochłonął budynki gospodarcze na wsch. od dworu. Sam dwór ocalał.

Sytuacja: Dwór zlokalizowany w pn.-zach. części zespołu dworsko-parkowego w Wylągach. Elewacją frontową skierowany na wsch. Od pn. z budynkiem dworu styka się ścianą szczytową drewniana oficyna o charakterze bocznego skrzydła.

Materiał i konstrukcja: Mury fundamentowe z kamienia wapiennego łamanego na zaprawie wapiennej. Ściany zewnętrzne dworu z cegły ceramicznej pełnej na zaprawie wapiennej obustronnie tynkowane. Ściany oficyny drewniane, konstrukcji szachulcowej, częściowo zrębowej obustronnie tynkowane. U styku z dworem aneks murowany. Ściany fragmentu budynku od pn. wymienione na murowane. Piwnice (dwa pomieszczenia połączone amfiladowo) w pn.-zach. części korpusu dworu sklepione kolebkowo. Stropy drewniane, belkowe, w pd. części dworu wymienione, nowsze stropy ceramiczne typu Kleina na belkach stalowych. Nad dworem więźba dachowa krokwiowo-belkowa z dwiema ścianami stolcowymi (stolce proste, bliżej okapu ustawione ukośnie, wzmacniające). Elementy konstrukcyjne łączone tyblami. W pd. części korpusu więźba dachowa nowsza konstrukcji płatwiowo-kleszczowej z drewna sosnowego. Nad oficyną więźba krokwiowo-belkowa bez stolców. Nad korpusem dach naczółkowy o szczytach murowanych. Na osi od frontu - wsch. ganek wsparty na drewnianych słupkach podtrzymujących spłaszczony daszek dwuspadowy, w którym podsufitka z dykty. Wyżej w połaci facjatka z daszkiem dwuspadowym. W pd.-zach. narożu korpusu nowszy drewniany ganek w 3/4 oszklony z podziałami na kwatery, kryty daszkiem pulpitemowym. Oficyna z dachem trójpołaciowym. W połaciach od wsch. i zach. okienka strychowe (świetliki w pulpitemowym zadaszeniu. Dachy pokryte starą oraz nową blachą i papą (część pn. dworu). Schody na poddasze drewniane, jednobiegowe, drabiniaste, z poręczą, do piwnicy schody jednobiegowe z pustaków. Podłogi drewniane, deskowe (niektóre nowsze), częściowo klepki, w sieni oficyny płyta pilśniowa, w hallu dworu parkiet układany w kwadraty. Na strychu nad oficyną drewniana podłoga, częściowo polepa. W pomieszczeniach kuchennych w oficynie posadzka terakotowa. Stolarka okienna drewniana, okna podwójne, ościeżnicowe, dwuskrzydłowe, sześciokwaterowe. W oficynie okna pojedyncze, dwuskrzydłowe, dwukwaterowe z oberlufem; pozostałe czterokwaterowe. Pod portykiem na osi korpusu dworu oszklone drzwi dwuskrzydłowe płycinowe w dolnej części oraz boczne otwory okienne - prostokątne, trójpolowe z nadokiennikami gzymśowymi. Pozostałe drzwi drewniane jedno- lub dwuskrzydłowe, płycinowe, na metalowych zawiasach, w większości zamki współczesne. Drzwi wejściowe do sieni oficyny dwuskrzydłowe, płycinowe z nadświetlem o podziałach na drobne kwatery z zamkiem skrzynkowym. Na strychu drzwi deskowe.

Rzut: Całość założona na planie dwóch połączonych za pośrednictwem aneksu prostokątów. Do głównego większego prostokąta (dworu) dołączony od pn. węższy, wydłużony prostokąt (oficyny), stanowiący skrzydło boczne wraz z aneksem od pd. Na osi elewacji frontowej dworu portyk wglębny dwukolumnowy, przed którym wysunięty ganek wsparty na słupach (na rzucie kwadratu zbliżonego do prostokąta). Układ wnętrza dworu dwutraktowy z korytarzem między traktami od pn. Wejście główne przez sień w oficynie i otwierający się ku niej korytarz biegnący poprzez aneks i pn. część dworu.



14. Kubatura dwór - 1779,00 m <sup>3</sup> oficyna - 756,18 m <sup>3</sup>	15. Powierzchnia użytkowa dwór - 247,60 m <sup>2</sup> oficyna - 108,07 m <sup>2</sup>	16. Przeznaczenie pierwotne mieszkalne	17. Użytkowanie obecne mieszkalne
18. Prace budowlane i konserwatorskie, ich przebieg i dokumentacja (po 1945 r.) <p>Po II wojnie światowej założono w budynku dworu instalację wodno-kanalizacyjną i c.o. oraz zamieniono skrajne pn.-zach. pomieszczenie na kuchnię i łazienkę w miejsce uprzedniej spiżarni, w której było wejście do piwnicy i na zewnątrz (obecnie zamurowane drzwi w sieni głównej). W 1956 r. rozebrano stare urządzenia ogniowe w d. kuchni - w oficynie. Pd. część domu była gruntownie remontowana 1995/1996. Zmieniono otwory okienne, więźbę dachową, zrobiono nową werandę od pd. Położono nowe tynki. Dach pokryto nową blachą. Ściany oficyny od pn. wymieniono z drewnianych na murowane. W latach 90-tych pomieszczenia traktu frontowego przy sieni gruntownie wyremontowano.</p>		19. Stan zachowania (fundamenty, ściany zewnętrzne, ściany wewnętrzne, sklepienia, stropy, konstrukcje dachowe, pokrycie dachu, wyposażenie i instalacje) <p>Stan techniczny budynku dobry.</p>	
20. Najpilniejsze postulaty konserwatorskie			



21. Akta archiwalne i źródła ikonograficzne (rodzaj, numer i miejsce przechowywania)

23. Uwagi różne

REGIONALNY OŚRODEK  
STUDIÓW I OCHRONY  
ŚRODOWISKA KULTUROWEGO  
28-113 Lublin, ul. Archidiakańska 4  
W- 012565023-34000000  
88-1-831-431M

24. Opracowanie karty ewidencyjnej

tekst ..... Anna Sikora-Terlecka, XI 1998 r. *AS*  
imię, nazwisko, data, podpis

plany, rysunki ..... Bożena Stanek-Lebioda, XI 1998 r. *BL*  
imię, nazwisko, data, podpis

zdjęcia fotogr. .... Bożena Stanek-Lebioda, X 1998 r. *BL*  
imię, nazwisko, data, podpis

miejsce przechowywania negatywów ..... ROSIOŚK Lublin

KARTA PO WYPEŁNIENIU PODLEGA OCHRONIE NA PODSTAWIE PRZEPISÓW PRAWA AUTORSKIEGO

22. Bibliografia

Zespół dworsko-parkowy w Wylągach, woj. lubelskie, opr.  
Jadwiga Teodorowicz-Czerepińska, Lublin 1977, mps.

Inwentaryzacja architektoniczno-konserwatorska dworku  
murowanego i oficyny drewnianej w Wylągach k/Kazi-  
mierza, opr. E. Borsuk, J. Kruk, Lublin 1977.

Opinia o stanie technicznym i projekt architektoniczno-  
konstrukcyjny remontu. Dwór w Wylągach - część połud-  
niowa, opr. T. Michalak, S. Podłuski, Lublin 1995.

25. Adnotacje o inspekcjach, informacje o zmianach (daty, imiona i nazwiska wypełniających)

26. Załączniki

Wkładka nr 1, 2



1. Miejscowość. .... WYŁĄGI .....	4. Obiekt (nazwa jak w karcie)	5. Zawartość wkładki (nazwa materiału uzupełniającego)
2. Gmina ..... Kazimierz Dolny .....	DWÓR Z OFICYNĄ	c.d. pkt. 12 i 13
3. Województwo .... lubelskie .....		

c.d. pkt. 12:

Za czasów Wiktora Siła-Nowickiego dużym zmianom uległo otoczenie dworu, wprowadzono szereg elementów kompozycyjnych parkowych z wykorzystaniem zabytkowego drzewostanu. W latach 1910-13 majątkiem zarządzał, po śmierci ojca, syn Aleksander Siła-Nowicki, następnie do 1941 córka Józefa wraz z Józefem Ślusarskim. Wprowadzono w tym czasie zmianę w tylnym traktcie dworu - wybito drzwi w jednym z pokoi do korytarza (1928 r.) i zamurowano przejście do pokoi sąsiednich, co przekreśliło amfiladowość układu. Wybito okienka oświetlające d. hall na osi dworu. Po śmierci Józefy Ślusarskiej dwór odziedziczyła Janina z Siła-Nowickich Szczepkowska (córka Aleksandra i Antoniny z Wyrzykowskich). Prawa do majątku miały także pozostałe dzieci z drugiego małżeństwa Wiktora Siła-Nowickiego Helena i Julian (zmarli), Zofia i Stanisław Dzierżyński (zmarli w Rosji) oraz Stanisława i Ignacy Dzierżyńscy (brat Feliksa) (byli w Wylągach w czasie okupacji, co ocaliło dwór w chwili wyzwolenia). Janina Szczepkowska oraz jej przyrodni brat Stanisław Siła-Nowicki pozostawali właścicielami Wylągów w latach 1941-77. Przez lata sprawami majątku zajmował się syn Janiny Szczepkowskiej Janusz. Obecnie dwór pozostaje w rękach wielu spadkobierców. W związku z tym podzielony jest na dwie części: południową należącą do [REDAKTOWANO] (do wymienionych należą także dwa pomieszczenia traktu frontowego oficyny przeznaczone na kuchnię - ostatnio wyremontowane i wtórnie podzielone) oraz północną (część dworu z aneksem i drewniana oficyna) należącą do [REDAKTOWANO]

c.d. pkt. 13:

Drugie wejście (d. główne) prowadzi na osi od frontu poprzez ganek i portyk do pokoju (d. hallu), po którego bokach w traktcie frontowym dwa duże pokoje. Korytarz ciemny łączący hall i przedłużenie o charakterze przedsionka w aneksie oficyny od pd. W tylnym traktcie od pn.-zach. dostępna z przedsionka po dwóch schodkach w dół kuchnia (d. spiżarnia), z której zejście do piwnicy. Obok pomieszczone łazienki dostępne z korytarza i dwa dalsze pomieszczenia traktu tylnego (w pokoju na osi nastąpiło przesunięcie ściany działowej ku pn. i zamurowano drzwi od pd. powodując zatarcie amfiladowego układu traktu tylnego budynku). Dalsze dwa pomieszczenia w pd.-zach. części korpusu (prawdopodobnie przedpokój oraz pokój) dostępne poprzez werandkę w pd. elewacji oraz z naroża d. hallu. W drewnianej oficynie, pełniącej rolę skrzydła bocznego na planie wydłużonego prostokąta, układ wnętrza dwutraktowy z przelotową sienią od pd. Skrzydło to łączy z dworem prostokątny aneks dostawiony do pd. ściany szczytowej. Z sieni wejście na strych, drzwi wejściowe do korytarza w aneksie oraz do pomieszczeń w obu traktach oficyny. W części pd. traktu tylnego obszerne pomieszczenie - d. kuchnia. W części pn. pokoje w układzie krzyżowym połączone trzonem kominowym na skrzyżowaniu ścian, dostępne przez wejście w elewacji wsch.

Bryła: Całość stanowi połączenie dwóch prostopadłościanów. Parterowy korpus dworu z mieszkalnym poddaszem, przykryty dachem naczółkowym z facjatą we frontowej połaci, z portykiem wgłębnym, nakryty daszkiem dwuspadowym, poprzedzonym gankiem ze słupami podtrzymującymi spłaszczony dach dwuspadowy, z werandą nakrytą daszkiem pulpitowym w pd.-zach. narożu, częściowo podpiwniczony od pn.-zach. Od pn. dostawiony do dworu parterowy budynek oficyny stanowiący w bryle całość z murowanym aneksem będącym bezpośrednim łącznikiem obu prostopadłościanów.

Wkładkę założył: .... Anna Sikora-Terlecka, ..XI..1998 r. ....  
(imię, nazwisko, data)

Miejsce przechowywania negatywów: ..... ROSIOŚK. Lublin .....



Oficyna węższa od korpusu dworu z cofnięciem z jego lica od frontu, zrównana na szerokość z aneksem rodzajem wzdłużnego podcienia. Kryta dachem trójpołaciowym.

Elewacje: Elewacja frontowa dworu pięcioosiowa o prostokątnych otworach okiennych z gzymsami nadokiennymi. Podziały ramowe wykonane za pomocą wychodzących przed lico muru cokołu i pseudopilastrów wspierających gzyms koronujący z fryzem kostkowym. Na osi środkowej portyk wgłębny o dwóch toskańskich kolumnach, poprzedzony schodkami i drewnianym gankiem wspartym po bokach na słupach podtrzymujących spłaszczony daszek dwuspadowy. W głębi na osi pod portykiem prostokątne oszklone drzwi balkonowe flankowane dwoma wąskimi prostokątnymi otworami okiennymi. Wyżej w połaci dachu dwuosiowa facjata artykułowana pilasterkami, zwieńczona gzymsem z fryzem kostkowym nakrytym dachówką oraz ogzymsowanym trójkątnym frontonem z półokrągłym otworem w tympanonie.

Elewacja tylna trójosiowa, o prostokątnych oknach, z cokołem, ujęta w narożach pseudopilastrami z motywem kostkowania w głowicach. Całość wieńczy profilowany gzyms koronujący.

Elewacja boczna pd. trójosiowa, niesymetryczna z dwoma prostokątnymi otworami okiennymi i otworem drzwiowym poprzedzonym drewnianą werandką na skrajnej osi zach. Rozwiązana ramowo z cokołem, pseudopilastrami w narożach i gzymsem profilowanym pokrytym dachówką. Półszczyt gzymsowany z dwoma prostokątnymi okienkami.

Elewacja pn. w znacznym stopniu przysłonięta przylegającą oficyną, o podziałach analogicznych jak poprzednie elewacje. W części wsch. parteru prostokątna blenda okienna, w części wsch. szczytu prostokątne okno.

Elewacja oficyny: Elewacja frontowa dwuczęściowa, od pd. murowany aneks jednoosiowy wysunięty przed lico pozostałej drewnianej części, wzdłuż której występuje wydatny okap podszalowany deskami, wsparty na jednym słupie ustawionym niesymetrycznie, stanowiący rodzaj podcienia. Elewacja pozbawiona podziałów i detalu architektonicznego. Otwory okienne prostokątne na ławach parapetowych. Otwory wejściowe (w 2 i 6 osi od pd.) prostokątne, nad wejściem głównym nadświetle. Elewacja tylna siedmioosiowa, z wejściem w 2 osi od pd. Pozbawiona podziałów i detalu architektonicznego za wyjątkiem słabo wyodrębnionego cokołu w części pd. (murowanej). Elewacja pn. ślepa.

Wnętrze i wyposażenie dworu: W korytarzu w trakcie pierwszym łuk kotarowy. W pomieszczeniu środkowym drugiego traktu nowszy piec z białych kafli. Oficyna: W środkowym pomieszczeniu traktu frontowego piec z białych kafli zwieńczony dekoracyjnym gzymsem. W części pn. (na skrzyżowaniu ścian) piec z białych kafli - bez zdobień. W trakcie tylnym (d. kuchnia) nowszy trzon kuchenny z białych kafli, w aneksie po pd. stronie sieni (obecna kuchnia) współczesne urządzenia ogniowe.

Instalacje: elektryczna, odgromowa, wod.-kan., c.o., telefoniczna, gazowa.



1. Miejscowość..... **Wylągi**  
2. Gmina..... **Kazimierz Dolny**  
3. Województwo .. **lubelskie**

4. Obiekt (nazwa jak w karcie)  
**Dwór z oficyną**

5. Zawartość wkładki (nazwa materiału uzupełniającego)  
**Fotografie**

Fot.1 Elewacja frontowa dworu



Fot.2 Elewacja frontowa oficyny



Wkładkę założył: **B.Stanek-Lebioda, XI 1998**  
(imię, nazwisko, data)

Miejsce przechowywania negatywów: **ROSIOŚK Lublin**



Fot.3 Widok na oficynę od pn.-zach.





1. Miejscowość. <b>Wylagi</b> .....	4. Obiekt (nazwa jak w karcie)	5. Zawartość wkładki (nazwa materiału uzupełniającego)
2. Gmina .... <b>Kazimierz Dolny</b> .....	<b>Dwór z oficyną</b>	<b>Fotografie</b>
3. Województwo .. <b>lubelskie</b> .....		

Fot.4 Dwór - widok od pd.-zach.



Fot.5 Elewacja pd. dworu



Fot.6 Dwór z oficyną - widok od pn.-wsch.



Wkładkę założył: **B. Stanek-Lebioda, XI 1998** .....

(imię, nazwisko, data)

Miejsce przechowywania negatywów: **ROSIOŠK Lublin** .....



Fot.7 Elewacja tylna oficyny



Fot.8 Przejście między aneksem  
a korytarzem dworu



Fot.9 Piec w oficynie



Fot.10 Fragment piwnicy

