

1. Obiekt

ZESPÓŁ DWORSKO - PARKOWY

425

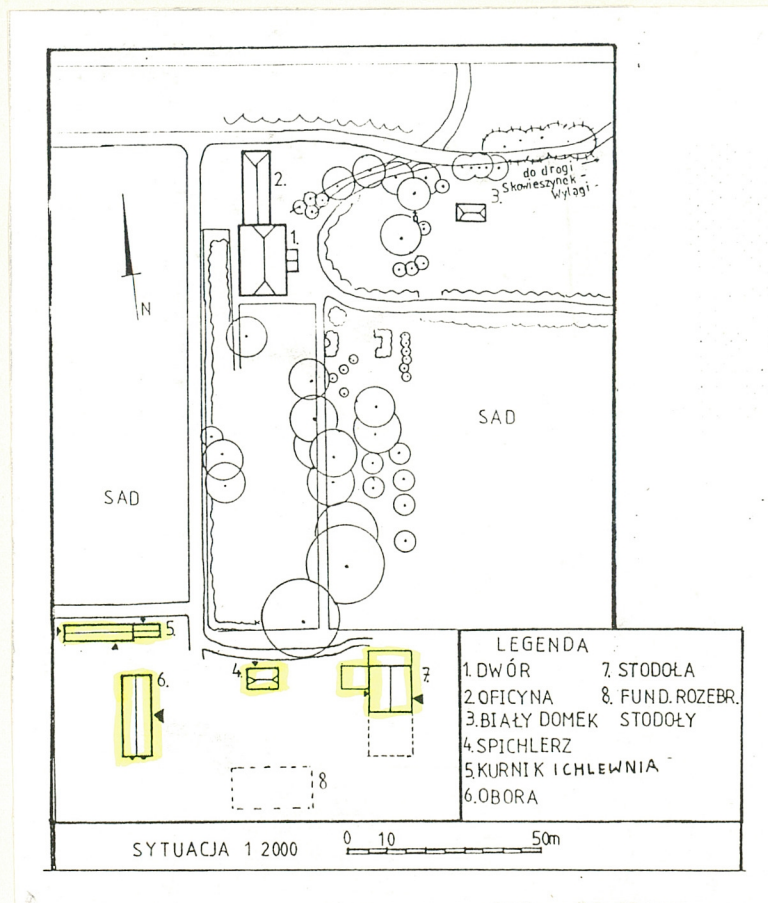
2. Czas powstania

1 poł. XVII w.,
XIX w. - XX w.

3. Miejscowość

KAZIMIERZ DOLNY -
WYŁĄGI

11. Zdjęcia, rzut, przekrój, sytuacja, orientacja



4. Adres

Wyłogi 43

nr hipoteczny

lub. ewid. gruntów

5. Przynależność administracyjna

województwo lubelskie

gmina Kazimierz Dolny

6. Poprzednie nazwy miejscowości

7. Przynależność administracyjna
przed 1 VI 1975

województwo lubelskie

powiat Puławy

8. Właściciel i jego adres

9. Użytkownik i jego adres

rowska, Szczecin,
ul. Gęsia 25

j.w.

10. Rejestr zabytków

Nr A/788 data 15. VIII 1979 r.

Przed 1637 r. Wylagi należały do Macieja Przybyły, po jego śmierci przeszły w ręce Urszuli Przybyłówny i Sebastiana Szczuki. W 1642 r. zostały sprzedane księdzu Janowi Izydorowi Floresowi proboszczowi kazimierskiemu, który uposażył nimi prebendę Bractwa Różańcowego. W tym czasie istniały tu: domy, stodoły, obory, ogrody, sadzawki, pola i gaje. Nie było tu wsi, a jedynie podmiejski folwark. W XVIII w. (prawdopodobnie także w XVII w.) uprawiano tu sadownictwo i pszczelarstwo. W 1818 r. oderwano Wylagi od kościoła i wcielono do dóbr rządowych jako wieś i folwark. W 1819 r. starostwo kazimierskie z wsią i folwarkiem Wylagi wykupiła Anna Sapieżanka Potocka. Na mapie z 1820 r. zaznaczone były cztery budynki gospodarcze usytuowane wokół gumna. W 1829 r. nowym właścicielem starostwa został ks. Jerzy Adam Czartoryski. Odebrano mu je (popieranie powstania listopadowego) i na mocy wyroku sądowego nowym właścicielem został Ignacy Wessel. Z 1838 r. pochodzi inwentarz folwarku, istniał tu wówczas budynek mieszkalny i zabudowania gospodarcze (drewniane kryte gontem i słomą poszyte), trzy bramy na drogach dojazdowych, sad dolny i górny oraz ogród z drzewami owocowymi (jabłonie, grusze, śliwy) i tzw. "drzewa dzikie". W 1842 r. Wylagi zakupił Marcin Wysocki, a w 1854 r. kolejnym właścicielem został Kazimierz Wydryckiewicz. W tym czasie powstała zapewne siedziba mieszkalna o charakterze dworu, nowe budynki gospodarcze. Potwierdzenie istnienia dworu daje wzmianka z 1855 r. gdy Wylagi zakupił Henryk Pieniążek. Następnym właścicielem został Feliks Świętochowski.

Sytuacja: Zespół dworsko-parkowy usytuowany jest we wsi Wylagi oddalonej o ok. 6 km na pn.-wsch. od Kazimierza Dolnego. Zespół w Wylagach stanowi pozostałość dawnego folwarku (zajmuje powierzchnię ok. 30 ha) zlokalizowanego na rozległym płaskowyżu. Teren ten ograniczony jest: od pn. wąwozem przez który biegnie droga z Kazimierza do Skowieszynka, od pd. z rozległą doliną o łagodnym stoku (pola, pastwiska) przylegającym do parku, od wsch. lasem mieszanym, w którym przeważają gatunki liściaste, od zach. sadem. W skład zespołu budynków dworskich wchodzi: ustawiony na osi pn.-pd. murowany dwór z drewnianą oficyną, na pn.-wsch. od niego drewniany domek letni tzw. "Biały Domek" oraz na pd. w odległości 70 m od dworu budynki gospodarcze - stodoła, obora, spichlerz, chlewnia i kurnik oraz fundamenty rozebranej stodoły położone w rozluźnionym czworoboku wokół rodzaju dziedzińca gospodarczego zwanego dawniej gumnem. Szkielet kompozycji założenia stanowią drogi. Od wsch. od drogi Kazimierz - Skowieszynek biegnie aleja dojazdowa przechodząc przed pn. elewację oficyny kończy się przy zabudowaniach sąsiedniego gospodarstwa w pn.-zach. narożu założenia. Jej pn. krawędź na znacznym odcinku od wsch. obsadzona jest czarną sosną. Równolegle do niej od budynków gospodarczych zaczynając biegnie droga gruntowa w kierunku pd.-wsch. W początkowym odcinku oddziela teren zieleni z okazami starych drzew znajdujący się na trawniku przed południową elewacją dworu, od zespołu budynków gospodarczych. Dalej wije się między sadami, na końcu lekko załamując się dochodzi do lasu zajmującego wschodni kraniec posiadłości. Obie drogi łączy od zach. prostopadła do nich, biegnąca wzdłuż elewacji tylnej dworu i oficyny droga gruntowa oddzielająca jednocześnie od wsch. część terenu pokrytą trawnikiem z ozdobną zielenią i starymi drzewami po pd. stronie dworu od sadów po zach. stronie. Dodatkowy dojazd od pn. od drogi Kazimierz - Skowieszynek do dworu, stanowi droga wiodąca po stoku pokrytym drzewostanem o charakterze parku leśnego. Droga ta łączy się z aleją dojazdową na wysokości kapliczki przed dworem. Centrum założenia stanowi dwór z oficyną. Przed elewacją frontową wsch. dworu w znacznym stopniu pozostałości dawnego gazonu porośniętego niegdyś krzewami różanymi i hortensjami. Gazon oddziela od alei dojazdowej rząd drzew - jesionów i kasztanowca - w ten sposób zatarte zostały funkcje podjazdu i gazonu. Prowizoryczną rolę podjazdu pełni niewielki plac przed elewacją wsch. oficyny. Dalej na wschód w otoczeniu pozostałości ozdobnej zieleni dawnego parku usytuowany jest "Biały Domek" poprzedzony drewnianą kapliczką. Teren ten oddziela od pd. alejka biorąca początek na linii pd. elewacji dworu. Idąc ku wsch. kończy się na ogrodzeniu z siatki. Między pd. elewacją dworu, a budynkami gospodarczymi rozciąga się teren pokryty trawą, ozdobną roślinnością i starymi drzewami. Występują tu: brzozy, jesion, lipy, pomnikowy dąb szypułkowy. Przez środek tego terenu biegnie ścieżka ku zabudowaniom gospodarczym. Na wsch od niej występują: leszczyna, krzew tawliny jarzabinolistnej, buk czerwonolistny, świerk kłujący, świerk pospolity, jodła kalifornijska, jesiony, lipa drobnolistna. Granicę pd. i zach. tego terenu stanowi ogrodzenie.

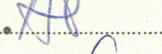
14. Kubatura	15. Powierzchnia użytkowa ok. 30 ha	16. Przeznaczenie pierwotne rezydencjonalne	17. Użytkowanie obecne mieszkalne, gospodarstwo sadownicze
18. Prace budowlane i konserwatorskie, ich przebieg i dokumentacja (po 1945 r.) W wyniku zmiany przez Janusza Szczepkowskiego charakteru gospodarki ze zbożowo-hodowlanej na sadownictwo nastąpiła adaptacja budynków gospodarczych dla nowych celów. Oborę przekształcono w 1977 r. na przechowalnię owoców. W chlewni i kurniku istnieje garaż na maszyny rolnicze i magazyn. Stodołę przeniesioną po 1901 r. z Polanówki, ocalałą w 1944 r., w 1976 r. zakupiło i rozebrało Muzeum Kazimierza Dolnego z zamiarem przeniesienia do Janowca. W 2 poł. lat 80-tych miał miejsce generalny remont "Białego Domku".		19. Stan zachowania (fundamenty, ściany zewnętrzne, ściany wewnętrzne, sklepienia, stropy, konstrukcje dachowe, pokrycie dachu, wyposażenie i instalacje) Ogólny stan zachowania zespołu dworsko-parkowego średni. Poprzez przekształcenia - nowe nasadzenia - zatarte ślady części parkowej. Zachowane pozostałości komponowanej zieleni w postaci fragmentów alejek i szpalerów oraz pojedynczych drzew pomnikowych. Zatarty kształt gazonu przed elewacją wsch. Budynki w stanie dobrym, częściowo wyremontowane.	
20. Najpilniejsze postulaty konserwatorskie			


21. Akta archiwalne i źródła ikonograficzne (rodzaj, numer i miejsce przechowywania)

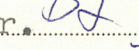
23. Uwagi różne

REGIONALNY OŚRODEK
STUDIÓW I OCHRONY
ŚRODOWISKA KULTUROWEGO
29-113 Lublin, ul. Archidiakońska 4
W- 012565023-34000000
88 1 891 48151

24. Opracowanie karty ewidencyjnej

tekst Anna Sikora-Terlecka, XI 1998 r. 
imię, nazwisko, data, podpis

plany, rysunki Bożena Stanek-Lebioda, XI 1998 r. 
imię, nazwisko, data, podpis

zdjęcia fotogr. Bożena Stanek-Lebioda, X 1998 r. 
imię, nazwisko, data, podpis

miejsce przechowywania negatywów ROSIOŚK w Lublinie

KARTA PO WYPEŁNIENIU PODLEGA OCHRONIE NA PODSTAWIE PRZEPISÓW PRAWA AUTORSKIEGO

22. Bibliografia

Zespół dworsko-parkowy w Wylągach, woj. lubelskie, opr.
Jadwiga Teodorowicz-Czerepińska, Lublin 1977.

Inwentaryzacja oraz projekt adaptacji budynku domu
letniego tzw. "Białego Domku" w zespole dworskim w Wylą-
gach, opr. Jakub Dąbrowski, Szczecin 1985.

25. Adnotacje o inspekcjach, informacje o zmianach (daty, imiona i nazwiska wypełniających)

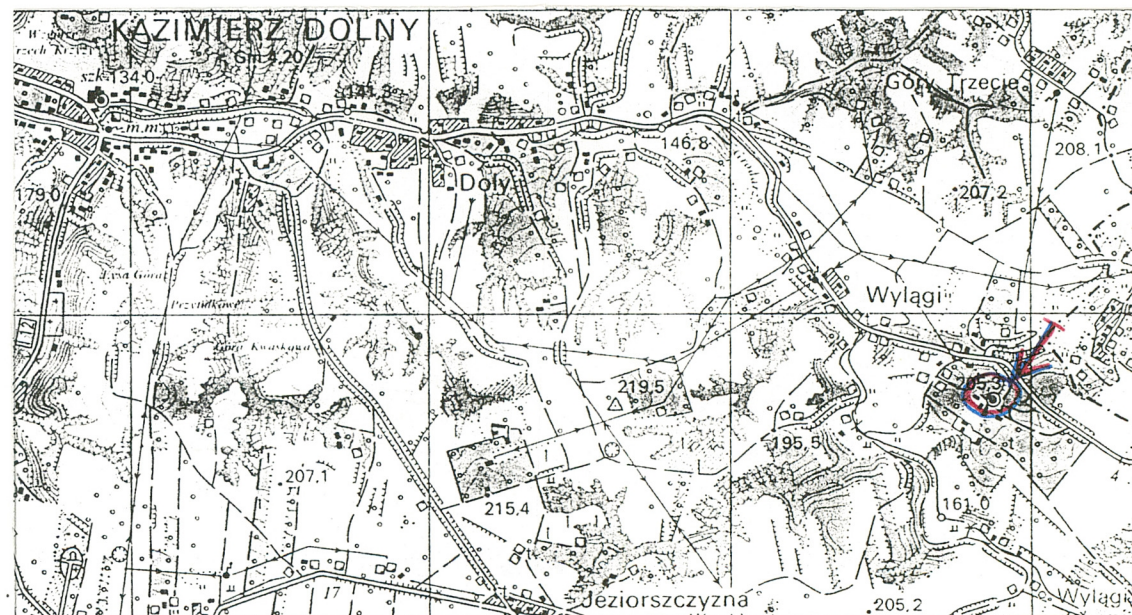
26. Załączniki

Wkładki nr 1, 2, 3, 4, 5, 6

1. Miejscowość. WYLAGI	4. Obiekt (nazwa jak w karcie)	5. Zawartość wkładki (nazwa materiału uzupełniającego)
2. Gmina Kazimierz Dolny	ZESPÓŁ DWORSKO-PARKOWY	c.d. opisu (pkt. 12) i fot.
3. Województwo lubelskie		

c.d. pkt. 12:

W sporządzonym wówczas inwentarzu wsi odnajdujemy opis murowanego budynku dworu z małym parterowym aneksem od pn. Wymienione są także drewniane budynki gospodarcze znajdujące się na wschód od dworu (spłonęły w 1901 r.), "dwojak" drewniany przerobiony w końcu XIX w. na pokoje gościnne zwane "swobodą" (rozebrany w l. 30 XX w.). W latach 80. XIX w. majątek należał do Adama Chamca. W 1895 r. Wylagi zostały zakupione przez Wiktora Franciszka Siła-Nowickiego, który dokonał wielu przemian budowlanych. Dobudował do murowanego budynku dom drewniany - oficynę. Przebudowano drewniany domek w ogrodzie. W 1901 r. wybuchł wielki pożar, w którym spłonęły zabudowania gospodarcze. Odbudowując je w innym miejscu, na pd. od dworu, gdzie istnieją do dziś. Z tego okresu pochodzą też liczne zmiany w otoczeniu dworu - wprowadzono nowe elementy kompozycyjne z wykorzystaniem zabytkowego drzewostanu. Po śmierci Wiktora Siła-Nowickiego w 1910 r. do 1913 r. majątkiem gospodarzył syn Aleksander, a następnie do 1941 r. córka Józefa wraz z mężem Józefem Ślusarskim. Po bezdzietnej śmierci Józefy majątek przejęła (1941-1977) Janina z Siła-Nowickich Szczepkowska, córka Aleksandra i Antoniny z Wyrzykowskich oraz jej przyrodni brat Stanisław Siła-Nowicki. W 1944 r. zabudowania gospodarcze spłonęły, po czym zostały odbudowane w tym samym miejscu. Po wojnie dobrami zarządzał syn Janiny Janusz Szczepkowski. Obecnie majątek jest podzielony między



Wkładkę założył: Anna Sikora-Terlecka, XI 1998 r.
(imię, nazwisko, data)

Miejsce przechowywania negatywów: ROSIOŚK w Lublinie

Fot.1 Kapliczka w pobliżu "Białego Domku"



Fot.2 Widok od pd. na zabudowę gospodarczą: wiatę ustawioną na miejscu przeniesionej do Janowca i spichlerz. W głębi pomnikowy dąb szypułkowy.



1. Miejscowość.....	WYŁĄGI	4. Obiekt (nazwa jak w karcie)	5. Zawartość wkładki (nazwa materiału uzupełniającego)
2. Gmina.....	Kazimierz Dolny	ZESPÓŁ DWORSKO-PARKOWY	"BIAŁY DOMEK"
3. Województwo.....	lubelskie		opis, rysunki, fotografie

Domek letni tzw. "Biały Domek" znajduje się w parkowej części założenia, na pn.-wsch. od dworu, osią podłużną skierowany wsch.-zach. Wzniesiony został w pierwszych latach XX w., remontowany w 2 poł. lat 80-tych.

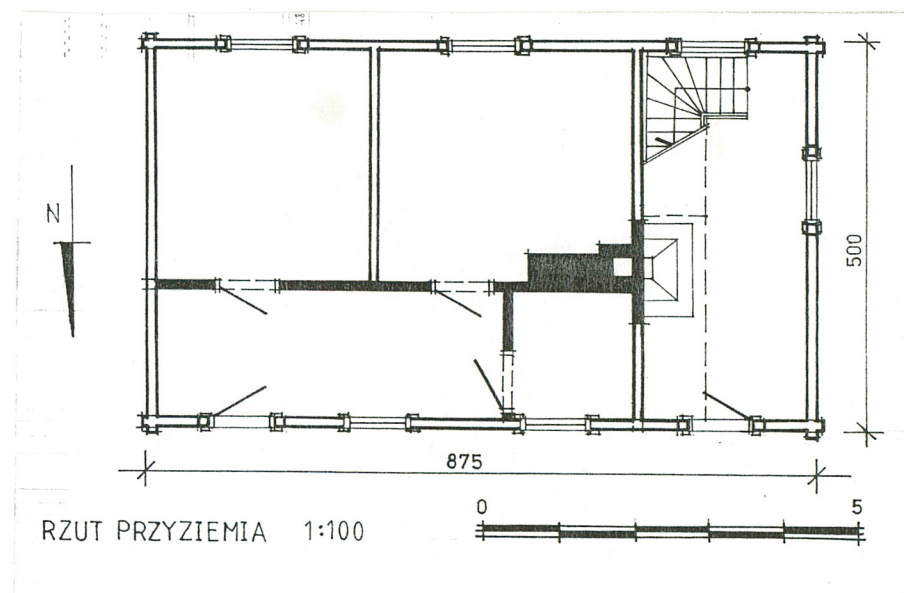
Budynek założony na planie prostokąta. Ściany drewniane konstrukcji wieńcowej, zwęgłowane na jaskółczy ogon z ostatkami, na podmurówce z cegły i kamienia.

Bryła prostopadłościenna z czterospadowym dachem krytym gontem o pojedynczych powiekach w połaci pn. i pd. Elewacja frontowa czteroosiowa o prostokątnych okienkach dwukwaterowych i drewnianych jednoskrzydłowych drzwiach płycinowych z nadświetlem na osiach skrajnych. Elewacja pd. trójosiowa o drewnianych podwójnych prostokątnych oknach, dwukwaterowych z oberluftem. Ściana boczna zach. jednoosiowa - okno analogiczne jak w elewacji pd. Elewacja boczna wsch. ślepa. Wnętrze półtoratraktowe. Korytarz wzdłuż elewacji frontowej z wtórnie zaadaptowaną częścią łazienkową. W trakcie tylnym dwa pomieszczenia dostępne z korytarza. Od zach. duże pomieszczenie z osobnym wejściem od pn. ze schodami wachlarzowymi na poddasze w pd.-wsch. narożu.

Instalacje: elektryczna, wodno-kanalizacyjna, odgromowa.

Kubatura: 194,8 m³.

Powierzchnia: 38,3 m².



Wkładkę założył:Anna Sikora-Terlecka, XI.1998 r.
(imię, nazwisko, data)

Miejsce przechowywania negatywów:ROSIOSK w Lublinie.....

Fot.3 Elewacja pn.-wsch.



Fot.4 Elewacja pd.-wsch.



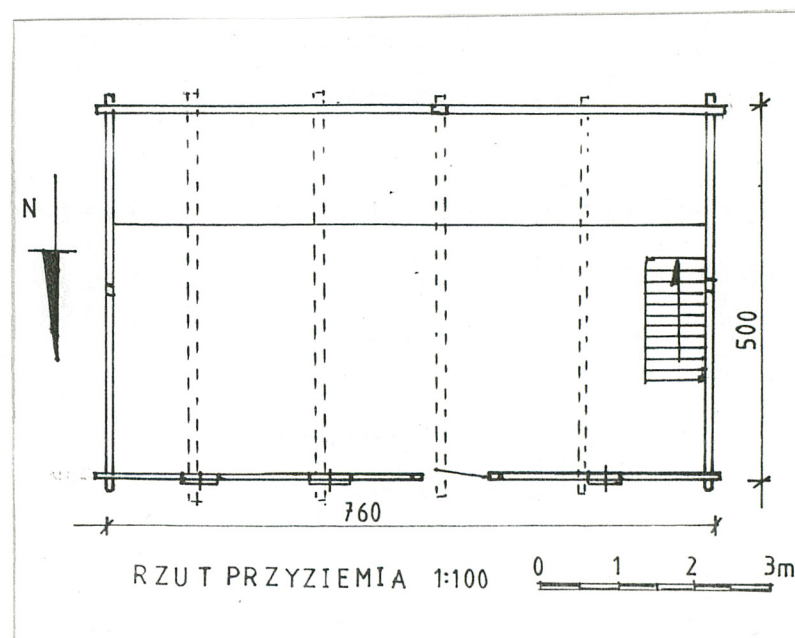
Fot.5 Elewacja zach.



1. Miejscowość WYLAGI	4. Obiekt (nazwa jak w karcie)	5. Zawartość wkładki (nazwa materiału uzupełniającego)
2. Gmina Kazimierz Dolny...	ZESPÓŁ DWORSKO-PARKOWY	SPICHLERZ
3. Województwo lubelskie		opis, rys. i fotografie

Spichlerz usytuowany po pn. stronie gumna, szczytami skierowany wsch.-zach. Budynek założony na planie prostokąta. Na kamiennej podmurówce i dębowej podwalinie. Ściany drewniane (sosnowe) konstrukcji wieńcowej, zwęgłowane na rybi ogon z niewielkimi ostatekami, ze ślepą łątką w ścianie pd. i lisicami. Wieżba dachowa krokwiowo-belkowa z jętkami. Bryła prostopadłościenna przykryta dachem naczółkowym z dachówką płaską zakładkową. Półszczyty oszalowane pionowo, od wsch. z prostokątnym otworem na osi, z wywietrznikami. Od pn. - okap z pod-sufitką ok. 70 cm. W elewacji pn. małe prostokątne oszklone okienka z ozdobnym okratowaniem oraz prostokątne drzwi jednoskrzydłowe, deskowe w opasce, z metalowym zamkiem skrzynkowym. Wnętrze wtórnie przedzielone ścianką, od zach. schody na górę drewniane, jednobiegowe.

Kub. ok. 170 m³, pow. 38 m²



Wkładkę założył: ... Anna Sikora-Terlecka, XI.1998.r.
(imię, nazwisko, data)

Miejsce przechowywania negatywów: ROSIOŚK. w. Lublinie

Fot.6 Widok na elewację pn. i wsch.



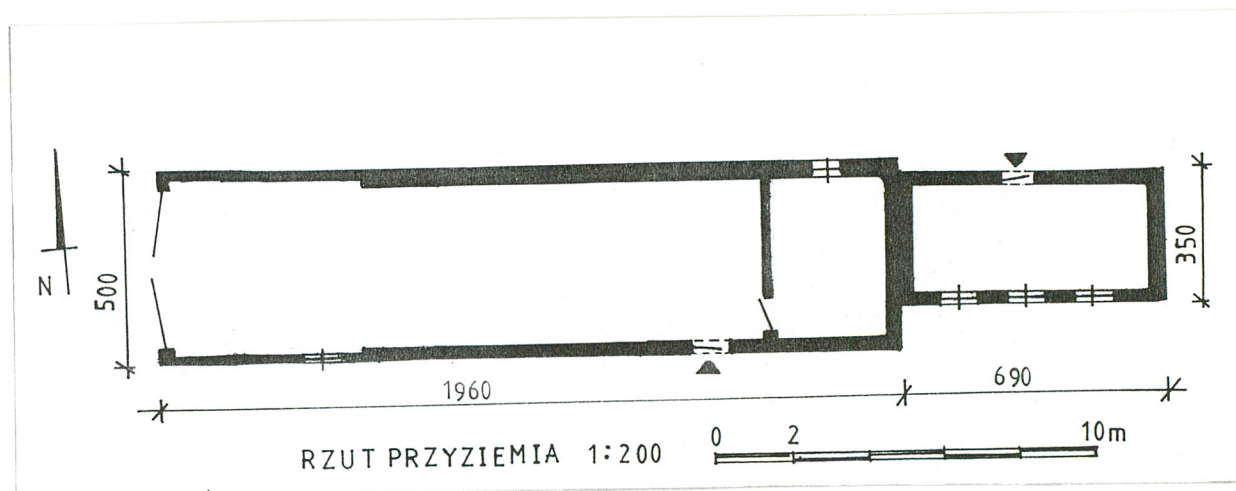
Fot.7 Elewacja pd.



1. Miejscowość.....	WYŁĄGI	4. Obiekt (nazwa jak w karcie)	5. Zawartość wkładki (nazwa materiału uzupełniającego)
2. Gmina.....	Kazimierz Dolny	ZESPÓŁ DWORSKO-PARKOWY	CHLEWNIA (ob. garaż) i KURNIK (ob. pomieszczenie gospodarcze)
3. Województwo.....	lubelskie		opis, fotografie

Chlewnia (ob. garaż) i kurnik (ob. pomieszczenie gospodarcze) usytuowane wsch.-zach. po pn. stronie gumna. Wzniesione na pocz. XX w., częściowo przebudowane. Są to budynki połączone ścianami szczytowymi. Chlewnia na planie wydłużonego prostokąta, styka się od wsch. z nieco większym i niższym budynkiem kurnika założonym na rzucie prostokąta. Ściany budynku chlewni murowane - starszy mur od wsch. z kamienia wapiennego opoki, nowszy od zach. z białej cegły i suporeksu, tynkowane. Konstrukcja dachu krokwiowo-belkowa z jętkami. Bryła prostopadłościenna z dachem dwuspadowym pokrytym eternitem ciętym w romby. Ściana szczytowa z wrotami deskowymi na metalowych zawiasach z zasuwą, szczyt oszalowany pionowo. W ścianie pd. od zach. okienko kwadratowe oraz od wsch. drzwi deskowo-spagowe. W ścianie pn. okienko od wsch. Wnętrze dwudzielne, wydłużona część garażowa oraz niewielki magazyn od wsch. Ściana wsch. połączona z budynkiem d. kurnika. Budynek murowany z kamienia wapiennego ze śladami tynkowania o "rustykowanych" narożach w czerwonej cegle. Więźba dachowa krokwiowo-belkowa. Bryła prostopadłościenna z dachem dwuspadowym pokrytym eternitem płaskim. Ściana pd. trójosiowa, otwory okienne w obramieniach zamkniętych łukiem odcinkowym z cegły czerwonej (okna drewniane sześciokwaterowe). Ściana pn. jednoosiowa z prostokątnymi drzwiami deskowymi na metalowych zawiasach, ujętymi w łuku odcinkowym z cegły. Ściana boczna ślepa, szczyt oszalowany pionowo. Wnętrze jednoprzestrzenne. Instalacje: elektryczna, odgromowa.

Kub. ok. 480 m³, pow. ok. 122,2 m²



Wkładkę założył: Anna Sikora-Terlecka, XI 1998 r.
(imię, nazwisko, data)

Miejsce przechowywania negatywów: ROSIOŚK w Lublinie

Fot.8 Widok na elewację pd. i wsch.



Fot.9 Elewacja pn.



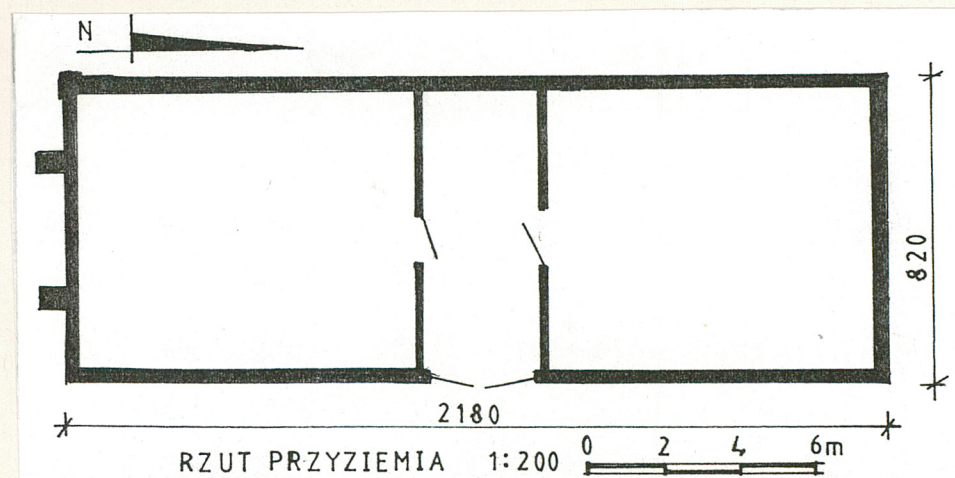
Fot. 10 Elewacja pd.-zach.



1. Miejscowość.....	WYŁĄGI	4. Obiekt (nazwa jak w karcie)	5. Zawartość wkładki (nazwa materiału uzupełniającego)
2. Gmina.....	Kazimierz Dolny	ZESPÓŁ DWORSKO-PARKOWY	OBORA
3. Województwo.....	lubelskie		opis, rys., fotografie

Obora obecnie przechowalnia owoców. Wzniesiona na pocz. XX w., częściowo spalona w 1944 r. i odbudowana. Usytuowana po zach. stronie gumna, ścianami szczytowymi skierowana pn.-pd. Obiekt na podmurówce z cegły i kamienia w części pd. ściany z cegły i kamienia oraz fragment konstrukcji szkieletowej. W części pn. mur z białej cegły - obustronnie otynkowany. Budynek założony na planie wydłużonego prostokąta. Bryła prostopadłościenna nakryta dachem dwuspadowym krytym papą z 4 latarniami wywietrznikowymi. Ściana boczna pd. oszkarpowana z okienkiem w szczycie. W ścianie wsch. wrota drewniane na pasowych zawiasach. W 1977 r. wewnątrz zaadaptowano na przechowalnię owoców. Instalacje: elektryczna, odgromowa.

Kub. ok. 780 m³, pow. 178,7 m²



Wkładkę założył:Anna Sikora-Terlecka, XI 1998 r.
(imię, nazwisko, data)

Miejsce przechowywania negatywów:ROŚIÓSK w Lublinie

Fot. 11 Elewacja wsch.



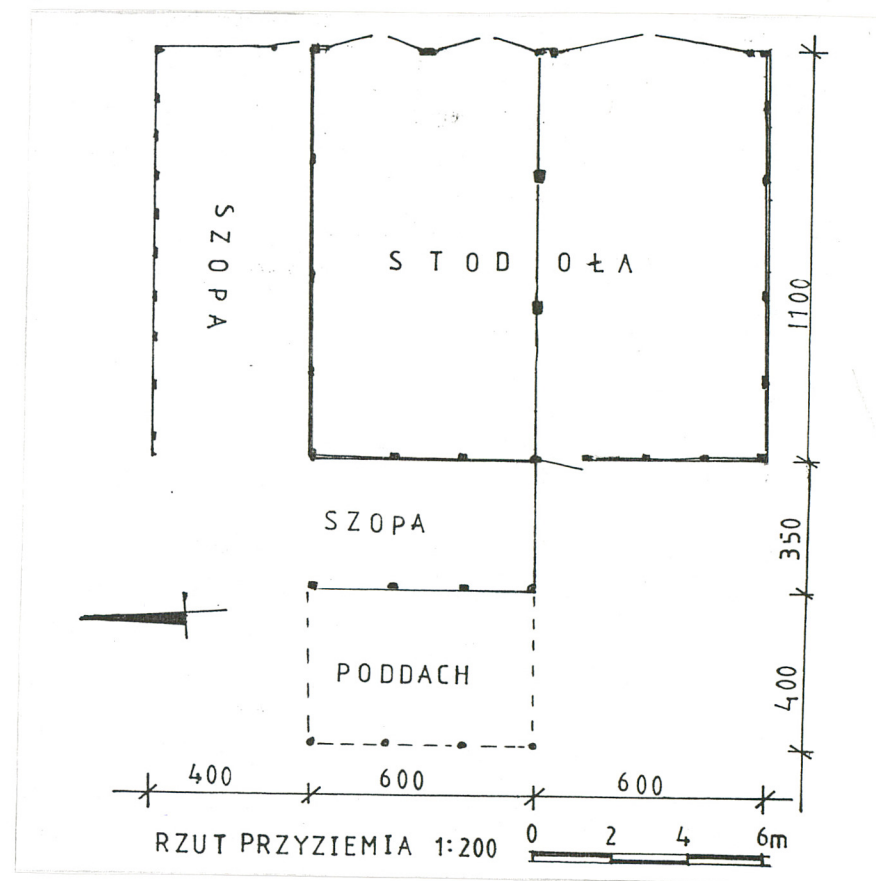
Fot.12 Elewacja pd.-zach.



1. Miejscowość.....WYŁĄGI.....	4. Obiekt (nazwa jak w karcie)	5. Zawartość wkładki (nazwa materiału uzupełniającego)
2. Gmina.....Kazimierz Dolny.....	ZESPÓŁ DWORSKO-PARKOWY	STODOŁA
3. Województwolubelskie.....		opis, rys., fotografie

Stodoła wzniesiona na pocz. XX w. Usytuowana po wsch. stronie gumna. Obecnie zachowana tylko częściowo, zapole pd. rozebrane. Drewniana, konstrukcji szkieletowej, oszalowana pionowo, na podmurówce kamiennej uzupełnionej cegłą. Budynek założony na planie prostokąta nakryty dachem dwuspadowym pokrytym papą, o oszalowanych pionowo szczytach. Otwarta więźba dachowa krokwiowo-płatwiowa z jętkami i płatwiami pośrednimi wspartymi omieczowanymi stojcami. W ścianie wsch. wrota wjazdowe na klepisko oraz dwie pary wtórnych wrót do d. zapola. Wnętrze dwudzielne z klepiskiem i jednym zapolem od pd. Od pn. przylega niższa szopa otwarta ku zach., od zach. szopa i poddach, nakryte dachami pulpitowymi, krytymi papą. Od pd. resztki boniowanych fundamentów nie istniejącej części budynku. Obecnie obiekt pełni funkcje magazynowe.

Kub. ok. 660 m³, pow. 132 m²



Wkładkę założył: Anna Sikora-Terlecka, XI 1998 r.
(imię, nazwisko, data)

Miejsce przechowywania negatywów: ...ROSIOŚK.w.Lublinie.....

Fot.13 Widok od pd.-wsch.



Fot.14 Widok od pd.-zach.

