

OŚRODEK DOKUMENTACJI
ZABYTEKÓW w WARSZAWIE

KARTA EWIDENCYJNA ZABYTEKÓW
ARCHITEKTURY I BUDOWNICTWA

A B C D E F G H I J K L M N O P R S T U V X Y Z

186

Nr

LUBELSKIE

3902

1. Obiekt

45713 PROCHOWNIA, dr.

ARSENAL 03, OLTARZ POLOWY

2. Czas powstania

XVI w., 1938 r.

3. Miejscowość

K O D E N

4. Adres

Kodeń

nr hipoteczny

5. Przynależność administracyjna

województwo bialskopodlaskie

gmina Kodeń pow. BIAŁA PODL.

6. Poprzednie nazwy miejscowości

7. Przynależność administracyjna

1 VI 1975

województwo lubelskie

powiat Biała Podlaska

8. Właściciel i jego adres

Zakon Ojców Oblatów
w Kodniu

9. Użytkownik i jego adres

J.W.

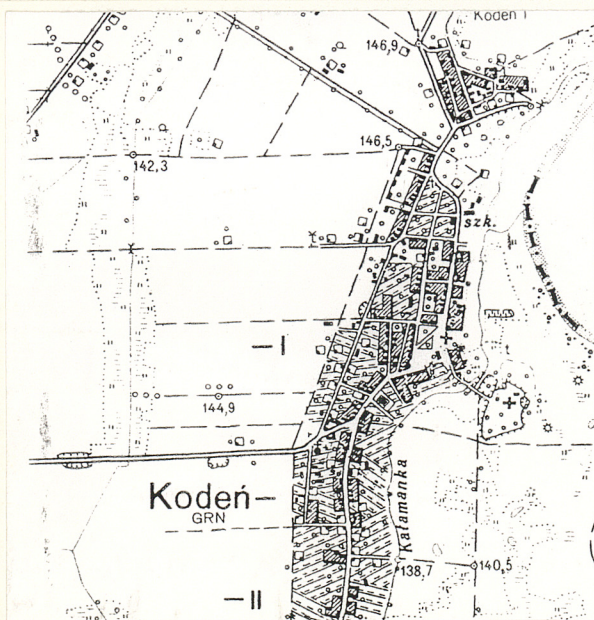
10. Rejestr zabytków

55 z 19.04.1986 18.11.1986

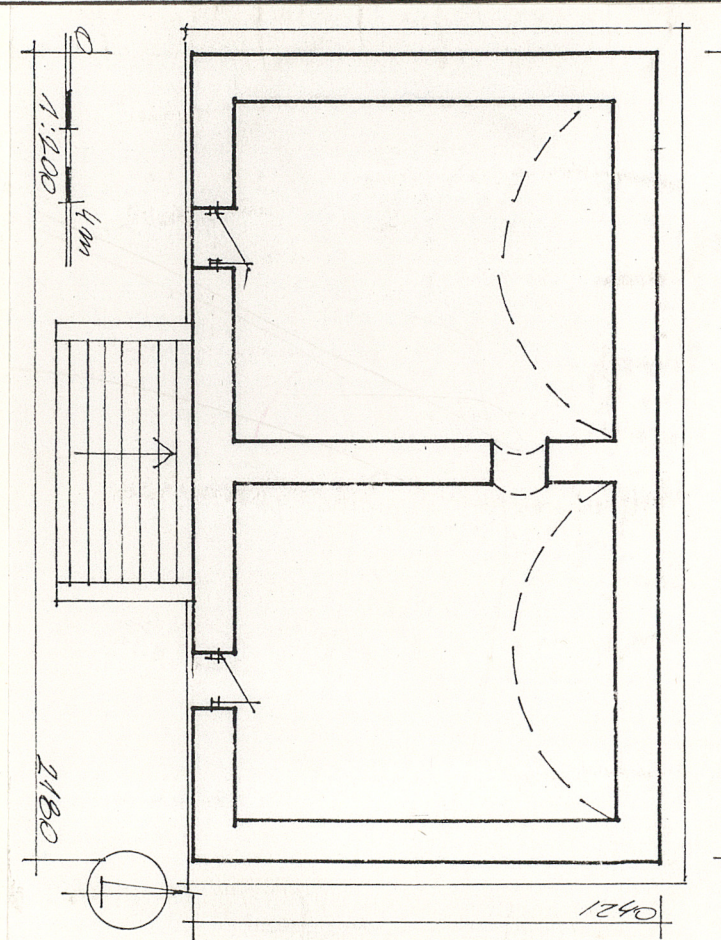
Nr

data

19.11.1986



36233



12. Autorzy, historia obiektu, określenie stylu

Pod k. XV wieku własność Sapie-
żów. W 1511 roku Iwan Sapiecha
otrzymuje zgodę na założenie za-
mku i miasta. W latach 1511-1514
buduje zamek z prochownią we wne-
trzu. Prochownia istnieje do pocz.
XIX w.. Popada następnie w zanie-
danie. W 1939 roku Kiersznowski
(rzemieśnik) funduje i sam budu-
je nad komorami prochowni ołtarz
polowy I.

Ekлекtyzm.

13. Opis (sytuacja, materiał i konstrukcja, rzut, bryła, elewacje, wnętrze, wyposażenie, instalacje)

- SYTUACJA:

W zespole zamkowym leżącym na pd. od rynku. Teren zamku dość płaski, z dziedziń-
cem w środku. Wokół dziedzińca od zach. d. zamek obecnie ołtarz polowy II, od pd.
murowany kościół Sw. Ducha, od wsch. prochownia. Prochownia zwrócona frontem ku
dziedzińcowi, adaptowanym obecnie na plac zgromadzeń. Za prochownią (wokół niej)
wysokie ziemne wyniesienie stanowiące niegdyś fragment wałów obronnych, dzisiaj
stanowią miejsce "Golgoty" zamykające ciąg dróg krzyżowych rozmieszczonych wokół
budynku, na skarpach.

- MATERIAŁ I KONSTRUKCJA:

Murowane z cegły na zaprawie wapiennej. Sklepienia kolebkowe. Strop drewniany, bel-
kowy z tynkowaną podsiębitką. Schody żelbetowe, wylewane. Sztukaterie. Stolarka dREW-
niana, futrynowa. Drzwi do komór oklepkowane z kratami z kutego żelaza. Okna trój-
dzielne.

- RZUT:

Piwnice na planie prostokąta, dwukomorowe. Komory prostokątne, zbliżone do siebie
kształtem i wielkością. Ołtarz (na platformie), na środku prostokąta zakrycia
oparta o parawanową ścianę tylną. Ściany boczne tworzą obramienie wnek po obu str.
zakrycia. Przed nim taras.

- BRYŁA:

Podpiwniczona. Nad piwnicą płaski taras na który prowadzą szerokie wielostopniowe
schody. Nad platformą, w oparciu o parawanową ścianę tylną rozwinięta kompozycja
bryły. Tworzą ją ścianki boczne, tylna oraz słupy od frontu. Nad nimi trzy dwuspadowe
dachy z trójkątnymi szczytami od frontu. Dachy boczne kalenicą ustawione równolegle
do ścian szczytowych. Nad zakryciem analogicznie. Łączy je wszystkie dach o kalenicę
równoległą do ściany tylnej. Słupy tworzą ażur bryły, dając wrażenie balkonu.

- ELEWACJE:

Fasada - część piwniczna przysłonięta w środku jednobiegowymi schodami, po bokach
prostokątne drzwi do piwnicy. Wyżej na platformie trzy wysunięte do przodu zadasze-
nia, w typie portyków kolumnowych. Boczne oparte na czterech słupach, boniowanych,
dźwigających pełne belkowanie. Fryz gładki, gzyms mocno wyładowany. Szczyt ogzysowa-
ny. Partia środkowa nieco wyższa i dwukrotnie szersza, naroża boniowane, zwieńczona
analogicznym belkowaniem. Szczyt ogzysowany z płaskorzeźbą. Ściana z półkoliście
zwieńczonymi i oprofilowanymi płycinami w których płaskorzeźby. Na tle parawanowej,
tylnej ściany dwie prostokątne płyciny w których płaskorzeźby. Elewacje boczne ana-
logicznie opracowane, część od frontu ażurowa, dachy oparte na dwóch słupach, część od
tyłu w formie gładkiej ściany. Nad całością pełne belkowanie. Elewacja tylna z okna-
mi do zakrycia. Zakrycia z drzwiami w ścianach bocznych.

- WNETRZE:

Piwnice - sklepienie kolebkowe, nietynkowane, połączone ze sobą niskimi drzwiami. Po-
sadzki cementowe. Dostępne z zewnątrz, od frontu. Zakrycia nakryta płaskim stropem,
z posadzką, tynkowanymi ścianami.

- INSTALACJE:

Elektryczna.

<p>14. Kubatura</p> <p>896 m³</p>	<p>15. Powierzchnia użytkowa</p> <p>240 m²</p>	<p>16. Przeznaczenie pierwotne</p> <p>arsenał</p>	<p>17. Użytkowanie obecne</p> <p>ołtarz polowy</p>
<p>18. Prace budowlane i konserwatorskie, ich przebieg i dokumentacja</p> <p>Brak większych prac remontowych.</p>		<p>19. Stan zachowania (fundamenty, ściany zewnętrzne, ściany wewnętrzne, sklepienia, stropy, konstrukcje dachowe, pokrycie dachu, wyposażenie i instalacje)</p> <p>Piwnice - bardzo mocno zawilgocone. Góra w dość dobrym stanie.</p> <p>20. Najpilniejsze postulaty konserwatorskie</p> <p>Wymaga kapitalnego remontu.</p>	

21. Akta archiwalne (rodzaj akt, numer i miejsce przechowania)

22. Bibliografia

- Zabytki architektury i budownictwa w Polsce, woj. bialsko-podlaskie, ODZ W-wa, 1984 r., s-75

23. Źródła ikonograficzne i fotografie (rodzaj, miejsca przechowania sygnatury)

24. Uwagi różne

25. Opracował

tekst mgr Katarzyna Siedlaczek VIII. 1992 r.
imię, nazwisko, data, podpis

plany, rysunki mgr Katarzyna Siedlaczek VIII. 1992 r.
imię, nazwisko, data, podpis

zdjęcia fotograf. mgr Katarzyna Siedlaczek VIII. 1992 r.
imię, nazwisko, data, podpis

miejsce przechowania negatywów PSOZ O/Biała Podlaska

Karta po wypełnieniu podlega ochronie na podstawie przepisów prawa autorskiego

26. Adnotacje o inspekcjach, informacje o zmianach (daty, imiona i nazwiska wypełniających)

27. Załączniki

Wkładki - 2

1. Miejscowość

2. Obiekt (nazwa jak w karcie)

3. Zawartość wkładki (nazwa obiektu lub materiału u

KODEN

Arsenał, ob. ołtarz polowy

fotografie, plany

36247



WKŁADKA DO KARTY EWIDENCYJNEJ ZABYTKÓW ARCHITEKTURY I BUDOWNICTWA

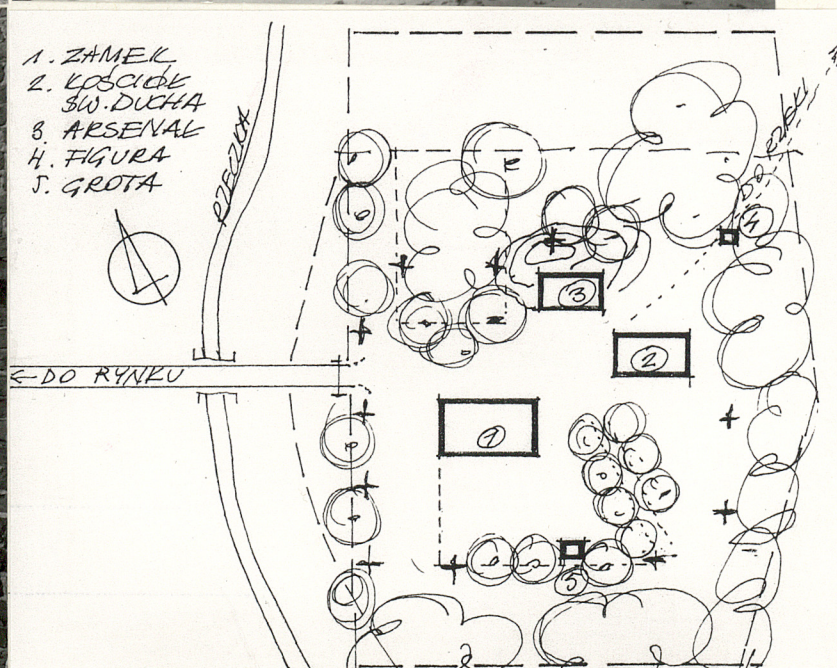
1. Miejscowość
KODEN

2. Obiekt (nazwa jak w karcie)
Arsenał, ob. ołtarz polowy

3. Zawartość wkładki (nazwa obiektu lub materiału użyt
fotografie, plany

36249

36249



36245 ZAŁĄCZNIK NR 2.

36245