

1. Obiekt

CHAŁUPA

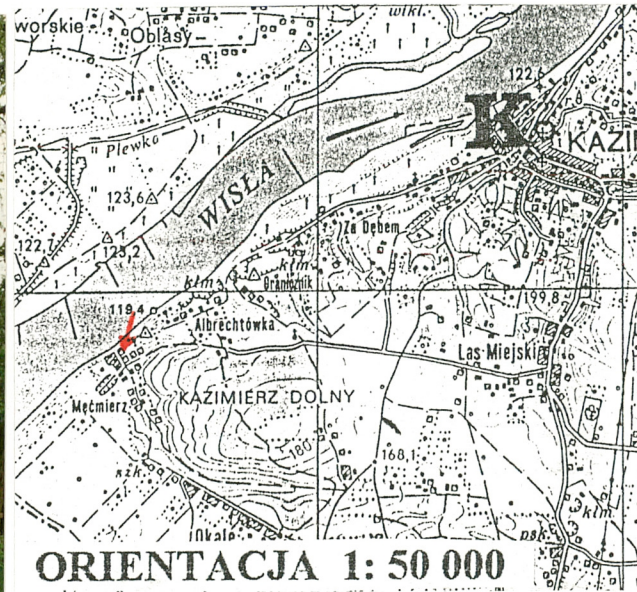
2. Czas powstania

Ok. 1850 r.

3. Miejscowość

MIĘĆMIERZ

11. Zdjęcia, rzut, przekrój, sytuacja, orientacja



4. Adres

24-120 Międzyrzec nr 41  
nr hipoteczny [redacted] dz. nr 734

5. Przynależność administracyjna

województwo lubelskie  
Puławy Kazimierz Dolny  
powiat gmina

6. Poprzednie nazwy miejscowości

7. Przynależność administracyjna przed II 1999

województwo lubelskie  
powiat Puławy

8. Właściciel i jego adres

9. Użytkownik i jego adres

j.w.

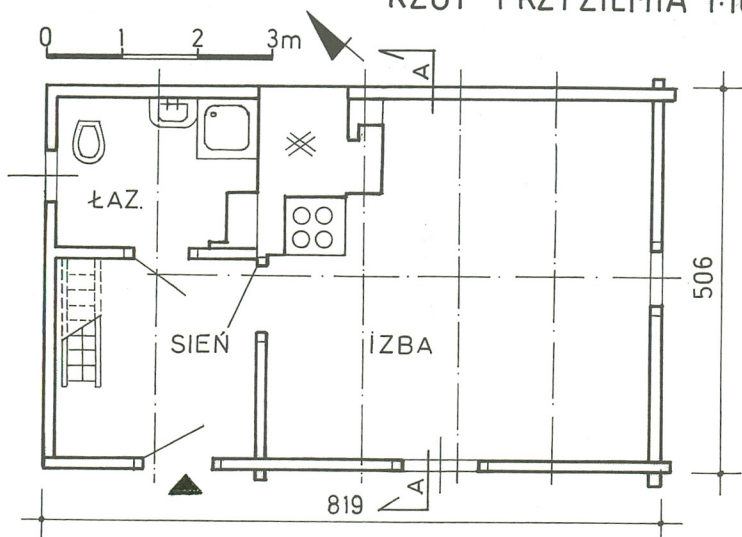
10. Rejestr zabytków

A/783

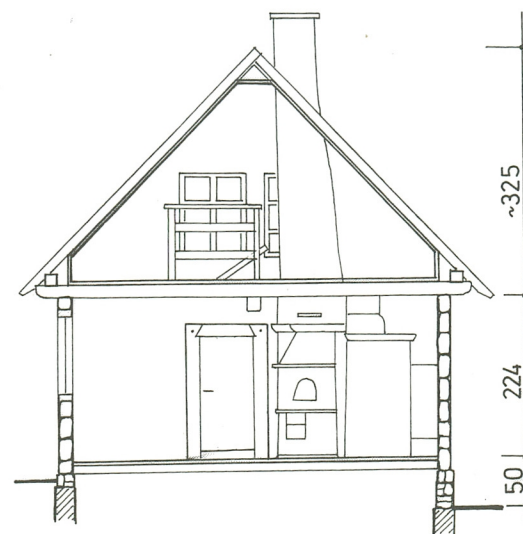
20.07.1979 r.

Nr.....data.....

RZUT PRZYZIEMIA 1:100



PRZEKRÓJ 1:100





Chałupa wzniesiona w II poł. XIX w. ( wg tradycji ustnej wkrótce po powstaniu styczniowym ) przez rodzinę Materków, na obecnym miejscu. W 1979 r .łącznie ze stojącą po drugiej stronie drogi stodołą, nabyta przez [REDACTED]

Chałupa o prostym układzie wnętrza składającego się z sieni, komory i dużej izby, reprezentuje typ ubogiej chaty flisackiej o skromnym programie użytkowym.

**Sytuacja :** budynek znajduje się w płn.- zach. części wsi Mięćmierz, przy drodze prowadzącej przez wieś w kierunku Wisły. Działka na której posadowiona jest stodoła ustawiona jest dłuższą ( pld-zach.) krawędzią równoległą do brukowanej częściowo drogi przebiegającej dnem głębokiej doliny w kierunku pld.wsch.-płn.zach. Za płn.-zach. granicą działki droga skręca w kier. płn.-wsch., przechodząc dalej w ścieżkę prowadzącą wzdłuż brzegu Wisły do Kazimierza. Kilka metrów od płn.-zach. granicy działki teren opada w kierunku odległego o ok. 35 m koryta Wisły. Parcela o kształcie zaokrąglonego od zach. prostokąta , od pld.-zach i płn.- zach. graniczy z drogą od której odgrodzona murkiem z kamienia wapiennego i częściowo płotem z wiklinowych żerdzi. Po drugiej stronie drogi, w odl. ok. 7 m od chałupy, zabytkowa drewniana stodoła z pocz. XX w. i współczesny kurnik z kamienia wapiennego. Od płn.-wsch. i pld.-wsch. ogrodzenie działki stanowi drewniany płot, za którym murawa sąsiedniego siedliska, w obrębie którego dwie drewniane stodoły. Chałupa posadowiona bezpośrednio przy płn.-wsch. granicy posesji, w odległości ok. 4,5 m od jej granicy pld.-wsch. i 2,0 m od granicy pld.-zach. , ustawiona kalenicowo do drogi. Innej zabudowy na działce brak. Działka porośnięta trawą, w jej części płn.-zach. drzewa owocowe i krzewy, przy płocie od pld.-zach. - wysoka brzoza. Na działce ponadto szambo i studnia głębinowa.

**Materiał i konstrukcja :** Fundamenty i podmurówka z kamienia wapiennego i cegły pełnej ceramicznej na zaprawie cem.-wap. Podmurówka częściowo otynkowana. Ściany zewnętrzne : z bali tartych o grubości 14 cm, związanych w węglach na jaskółczy ogon, z niewielkimi ostatekami ( od płn. zach. ostateki obcięto ) , częściowo ( zrab elewacji płn.-zach.) oszalowane, nie bielone. W ścianie płn.-wsch. ( tylnej ) fragment murowanej ściany pieca. Szczyty oszalowane deskami pionowo. Ściany wewnętrzne : drewniane gr. 12 i 14 cm., z bali łączonych ze zrębem na wpust , od frontu na jaskółczy ogon z ostatekami , w izbie otynkowane na siatce plastikowej. Stro- py : nad przyziemiem strop belkowy, belki stropowe 13,5 x 16 cm, fazowane, ułożone w kier. osi poprzecznej budynku, podparte fazowanym sosrębem 13,5 x 16 cm. Pomiedzy belkami podsufitka z płyty pilśniowej, na belkach deski tworzące podłogę poddasza. Podłogi i posadzki : w izbie nowa podłoga z desek na obce pióro, na legarach, w sieni posadzka ze starego klinkieru ułożonego w jodełkę, w łazience podłoga z desek na legarach, na poddaszu podłoga z desek i płyty pilśniowej. Wieżba dachowa : drewniana, o konstrukcji jętkowej, z umieszczoną wysoko krótką jętką. Krokwie oparte na zacios na płatwiach ułożonych na ostatekach belek stropowych, płatwie połączone z belkami na tyble. Poszycie dachu : słomą gładko, w kalenicy kozły. Pod strzechą deskowanie ażurowe zabezpieczone papą. Okapy bez podsibitki .Na krawędziach dachu – wiatrownice. Drzwi : zewnętrzne jednoskrzydłowe, deskowe. Drzwi wewnętrzne : do izby niskie ( 160 cm w świetle ) drzwi deskowe jednoskrzydł., z elementami odrzwi połączonymi tyblami. Do łazienki drzwi jednoskrzydł. płycinowe. Okna : w przyziemiu w łątkach, drewniane, ościeżnicowe, podwójne, dwuskrzydł. sześciokwaterowe, W szczycie płn.-zach. okna podwójne, dwuskrzydł. sześciokw., w szczycie pld.-wsch. okno trójskrzydł. dziewięciokw. Schody : z parteru na poddasze strome, drabiniaste, na dwóch belkach policzkowych. Piec murowany z cegły i otynkowany, składający się z paleniska do gotowania z żelazną płytą i kapą, ogrzewacza i pieca chlebowego. Konstrukcja kapy : rama z desek wypełniona słomą polepioną gliną. Komin ceglany otynkowany wewnątrz budynku i nie otynkowany na zewn..

14. Kubatura	15. Powierzchnia	16. Przeznaczenie pierwotne	17. Użytkowanie obecne
161m <sup>3</sup>	50,5 m <sup>2</sup>	chałupa	dom letniskowy
18. Prace budowlane i konserwatorskie, ich przebieg i dokumentacja		19. Stan zachowania (fundamenty, ściany zewnętrzne, ściany wewnętrzne, sklepienia, stropy, konstrukcje dachowe, pokrycie dachu, wyposażenie, instalacje)	
<p>Remont kapitalny w 1979 r. Około 1980 r. wykonano ogrodzenie z kamienia wapiennego. W 1985 r. wymieniono strzechę ( wykonawcą strzechy był Tomasz Wójcik ) i zaadaptowano poddasze na cele mieszkalne. W 1998 r. wykonano tynki wewnętrzne w izbie i wymieniono w niej podłogę wraz z legarami.</p>		<p>Chałupa w stanie średnim. Zrąb miejscami ( zwłaszcza od strony Wisły spróchniały ). Dach przecieka przy kominie.</p>	
		20. Najpilniejsze postulaty konserwatorskie	
		Naprawa poszycia dachu	



21. Akta archiwalne (rodzaj akt, numer i miejsce przechowywania)

Nie znaleziono

24. Uwagi różne

25. Opracował

tekst *mgr inż. Jerzy Chomicki 07.2002 r.*

plany, rysunki *mgr inż. Jerzy Chomicki 07.2002 r.*

zdjęcia fotogr. *mgr inż. Jerzy Chomicki 05.2002 r.*

miejsce przechowywania negatywów *WO SOZ Lublin*

Karta po wypełnieniu podlega ochronie na podstawie przepisów prawa autorskiego

22. Bibliografia

Zabytki architektury i budownictwa w Polsce. Województwo lubelskie. Oprac. ODZ, W-wa, 1995 r., s. 140.

26. Adnotacje o inspekcjach, informacje o zmianach (daty, imiona i nazwiska wypełniających)

23. Źródła ikonograficzne (rodzaj, miejsce przechowywania, sygnatury)

Fot. w Muzeum Nadwiślańskim w Kazimierzu Dolnym: nr 6884 N, ok. 1975 r., repr. A. Moracki; nr 468-471 P, 1979 r., nr 5305 N, 1979 r., W. Odorowski; nr 8618N, 1989 r., B. Żurawska.

27. Załączniki

wkładka do karty ewidencyjnej zabytków architektury i budownictwa  
- szt. 2



1. Miejscowość	2. Obiekt (nazwa jak w karcie)	3. Zawartość wkładki (nazwa obiektu lub materiału uzupełniającego)
MIĘĆMIERZ nr 41 woj. lubelskie Gmina Kazimierz Dolny	CHAŁUPA	c.d. punktu 13 , sytuacja, fotografie

**c.d. punktu 13**

**Rzut :** Budynek założony na planie prostokąta, z osią podłużną na kier. płn-zach – pld.-wsch., niesymetryczny, szerokofrontowy. Wnętrze o bardzo prostym układzie pomieszczeń, dwutraktowe w części płn.-zach. ( sieni i d. komora pełniąca ob. funkcję łazienki i w.c.) i jednotraktowe w części pld.-wsch. ( duża izba). Z sieni komunikacja na prawo do izby ( zajmującej 2/3 powierzchni budynku ) i na wprost do łazienki. Przy płn.-zach. ścianie zewn. sieni jednobiegowe schody na poddasze. Poddasze jednoprzestrzenne, bez żadnych podziałów.

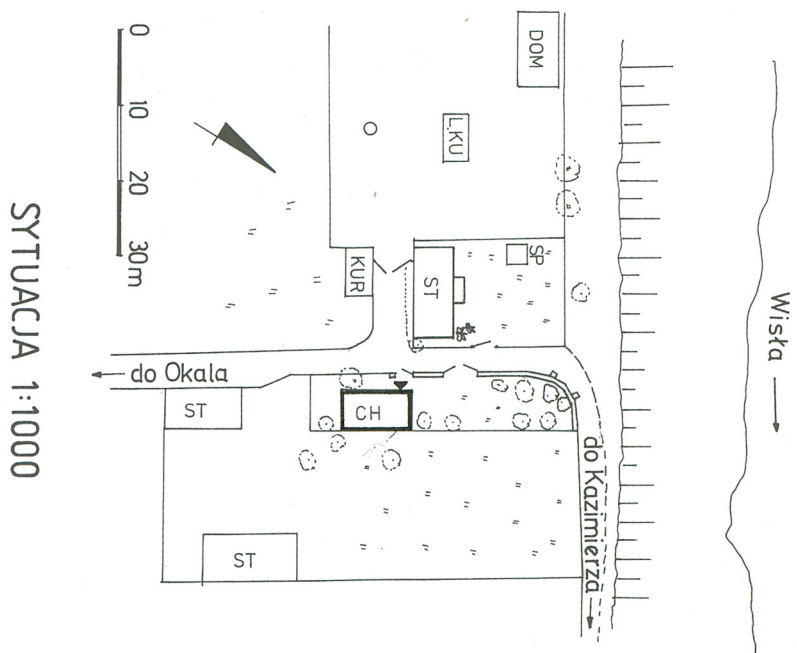
**Bryła :** prostopadłościenna, jednokondygnacyjna, na kamiennej podmurówce, nie podpiwniczona ( tylko pod łazienką niewielka piwniczka z kamienia wapiennego zamknięta drewnianą klapą, dostępna po drabinie ), z użytkowym poddaszem. Nakryta dachem naczółkowym. Szczyty lekko nadwieszono nad zrębem.

**Elewacje :** Wszystkie elewacje jednokondygnacyjne, na kamiennej lub ceglanej ( od płn.-zach.) podmurówce, zrąb z bali częściowo ( w elewacji płn.-zach.) oszalowanych. Wszystkie otwory prostokątne. Elewacja pld.-zach. ( frontowa ) niesymetryczna, dwuosiowa, nie oszalowana. Na pierwszej osi jednoskrzydł. drzwi, na drugiej dwuskrzydł., sześciokw. okno, pomiędzy w/w otworami widoczne ostatki ściany działowej związanej ze ścianą zewnętrzną. Elewacja płn.-wsch. ( tyl-na ) bez otworów, nie oszalowana, z widocznym fragmentem murowanej, otynkowanej ściany pieca. Elewacja płn.-zach. ( szczytowa od strony Wisły ) na ceglanej , częściowo otynkowanej podmurówce, w przyziemiu niesymetryczna z jednym niewielkim oknem dwuskrzydł. sześciokw. Dolna część przyziemia szalowana deskami pionowo, górna ( oddzielona listwą ) szalowana poziomo. W symetrycznie rozplanowanym szczycie ( szalowanym deskami pionowo ) dwa okna dwuskrzydł., sześciokw. Elewacja pld.-wsch. symetryczna, w obu kondygnacjach jednoosiowa. W przyziemiu okno dwuskrzydł., sześciokw., w szczycie trójskrzydł. dziewięciokw. Zrąb nie oszalowany, szczyt oszalowany deskami pionowo.

**Wnętrze :** Podłogi i posadzki : w izbie podłoga z desek w kolorze naturalnego drewna, w sieni posadzka ze starego klinkieru ułożonego w jodełkę ( pierwotnie polepa), w łazience podłoga ze starych desek , na poddaszu podłoga z surowych desek. Ściany : w izbie tynkowane i malowane na biało, ściany pieca tynkowane i bielone. W łazience częściowo glazura, częściowo płyta pilśniowa, mur pieca tynkowany i bielony. W sieni ściany z bali bielone . Stropy : w izbie podsufitka z płyty pilśniowej i belki bielone, w łazience płyta pilśniowa częściowo nie bielona .Na poddaszu wszystkie powierzchnie ścian i wewnętrzna powierzchnia dachu wyłożone płytą pilśniową i bielone.

**Instalacje :** elektryczna, wod.-kan. ( szambo), ogrzewanie elektryczne listwowe i tradycyjne piecowe, odgromowa.





Elewacja pld.-zach.



Elewacja pld.-wsch.



1. Miejscowość	2. Obiekt (nazwa jak w karcie)	3. Zawartość wkładki (nazwa obiektu lub materiału uzupełniającego)
MIĘĆMIERZ woj. lubelskie Gmina Kazimierz Dolny	CHAŁUPA	fotografie



Elewacja płn.-zach.



Elewacja pld.-wsch.



Trzon kuchenny

wkładkę założył: *Jerzy Chomicki 07.2002 r.*  
miejsce przechowywania negatywów: *WO SOZ Lublin*