

1. Obiekt

CHAŁUPA z Bębno

2. Czas powstania

1861 r. 1977

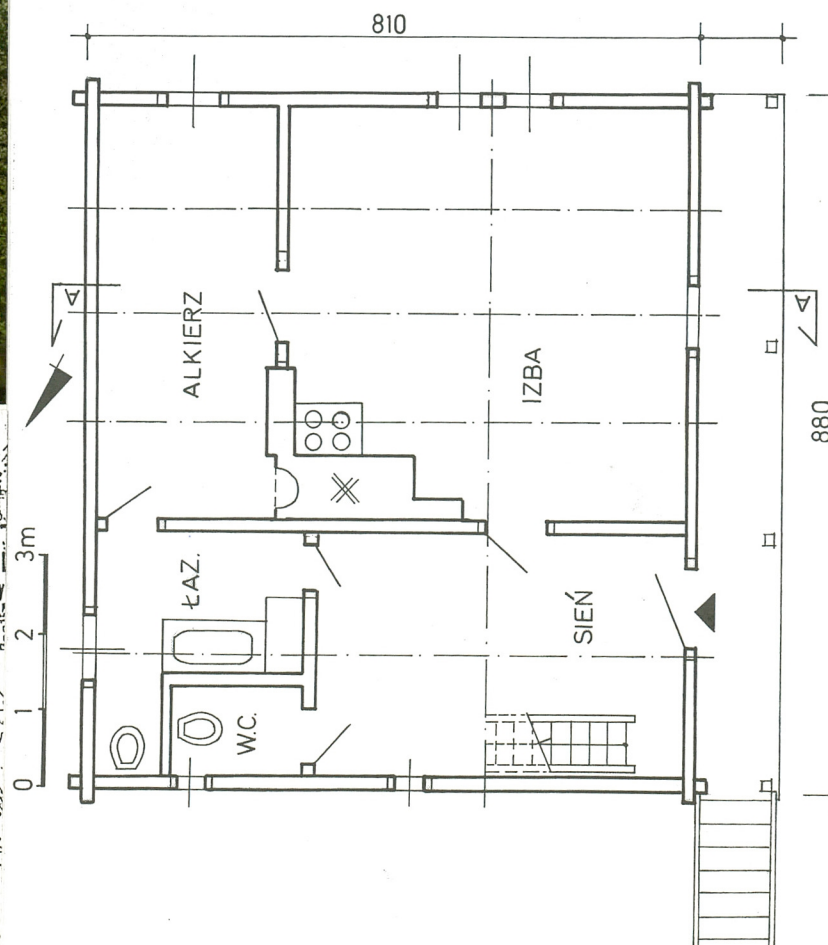
3. Miejscowość

MIĘĆMIERZ

11. Zdjęcia, rzut, przekrój, sytuacja, orientacja



RZUT PRZYZIEMIA 1:100



4. Adres

24-120 Mięćmierz nr31

nr hipoteczny KW , dz. nr 177

5. Przynależność administracyjna

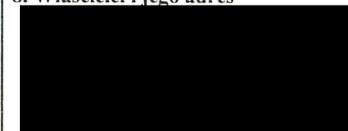
województwo lubelskie
 Puławy Kazimierz Dolny
 powiat gmina

6. Poprzednie nazwy miejscowości

7. Przynależność administracyjna przed 11 1999

województwo lubelskie
 powiat Puławy

8. Właściciel i jego adres



9. Użytkownik i jego adres

j.w.

10. Rejestr zabytków

A-791
A/789

08.11.1979 r.

Nr.....data.....

Chałupa z Bęczyna (przedmieścia Urzędowa), datowana na sosrębie 1861 r. Własność od trzech pokoleń rodziny Łukasiewiczów, którzy w 1977 r. sprzedali go [REDACTED]

[REDACTED]. W październiku 1977 r. rozebrana i przeniesiona na obecne miejsce, na działkę kupioną od [REDACTED]. Dom ustawiono w miejscu poprzedniego (spalonego). Projekt adaptacji wykonał Rudolf Buchalik. In situ dom stał szczytem do drogi i był kryty słomą. W trakcie translokacji zachowano prawie wszystkie oryginalne elementy konstrukcyjne (za wyjątkiem jednej podwaliny i słupków podcienia), przeniesiono także część sprzętów. Wprowadzono niewielkie zmiany : wyróżniło jedno niewielkie okienko w zrębie elewacji płn.-zach., podwyższono nieco przejście z sieni do izby i wykonano tu nowe drzwi, w konstrukcji dachu wprowadzono dodatkowe słupki i płatwie pośrednie, otwarto częściowo pułap w sieni aby pokazać konstrukcję dachu. Zmieniono ponadto profil pieca kuchennego-klasycystyczną wolutę zastąpiono bębniem. W d. komorze urządzono łazienkę i w.c.

Sytuacja : budynek znajduje się w centrum wsi Mięćmierz, przy drodze przebiegającej przez całą wieś ,nieutwardzonej w tym miejscu. Posadowiony u podnóża zalesionego młodniakiem zbocza opadającego ku w/w drodze. W zabudowie rozluźnionej. W płn. wsch. części prostokątnej działki przylegającej krótszym bokiem do drogi, w odległości ok.20 m od jej skraju. Na płn.- zach. od posesji , oddzielone częściowo murkiem z kamienia wapiennego i ogrodzeniem z desek , sąsiednie siedlisko , na którym, w odl. 14 m od obiektu parterowy dom jednorodzinny murowany z belitu, kryty blachą .Od płd.-wsch. oddzielona płotem z drewnianych sztachet duża, niezabudowana i niezagospodarowana działka , porośnięta z rzadka śliwami. Od płd.-zach. odgródzona płotem z desek (ze słupkami z kamienia wapiennego nakrytymi drewnianymi daszkami) droga biegnąca przez wieś. Od płn. - wsch. silnie nachylone zbocze, porośnięte sosnowym młodniakiem Z tej strony brak ogrodzenia .Działka na której znajduje się obiekt porośnięta trawą i drzewami owocowymi (grusza, jabłoń , orzech, wiśnie). Przy ogrodzeniu od drogi i od sąsiada dwie akacje i krzewy bzu czarnego i białego Bezpośrednio przed elewacją frontową(płd.-zachodnią) trawnik z krzewami róż , dalej niski murek oporowy , kwiatnik i studnia z kręgów nakryta drewnianym daszkiem dwuspadowym. Chałupa skomunikowana z drogą za pomocą nieutwardzonej ścieżki. W ogrodzeniu furka i brama wjazdowa.

Materiał i konstrukcja : Fundamenty i podmurówka z kamienia wapiennego spajanego zaprawą cem.-wap. Podwaliny z ułożonych na izolacji z papy bali nie łączonych na długości, szerszych od zrębu o 6 – 9 cm. Ściany zewnętrzne : z bali tartych o przekroju 14-16 x 23-43 cm i obrabianych toporem , o przekroju ok 20 x 35 cm, związanych w węglach na jaskółczy ogon, z ostatekami o długości od 20 - 44 cm , nie oszalowane, bielone. Część belek nie łączona na długości , większość łączona na zamki. Ściany wewnętrzne : drewniane gr.12 cm., z bali łączonych ze zrębem na wpust , nie otynkowane (za wyjątkiem łaz. i w.c. gdzie otynkow. na siatce) i ceglane gr.12 cm , otynkowane. Stropy : Nad podpiwniczeniem strop ogniotrwały na belkach stalowych. Nad przyziemiem nagi strop belkowy, belki pułapu 16x16 cm ułożone w kier. osi poprzecznej budynku, podparte w izbie i sieni sosrębem 21x25 cm opierającym się na krótszych ścianach zewnętrznych, deski stropu na pióro i wpust. Podłogi i posadzki : w sieni podłoga z cegły, w łazience częściowo terakota, przy trzonie kuchennym w izbie podłoga z cegły, pozostałe z desek na pióro i wpust ułożonych na legarach, na poddaszu podłoga częściowo z płyt pilśniowych. Więźba dachowa : drewniana, o konstrukcji jętkowej, podparta wtórnie dwoma ramami stolcowymi z płatwi 12x13 cm podpartych słupkami 8x10 cm i mieczami. Krokwie 14-17 x 15 cm oparte na zacios na płatwiach stopowych, ułożonych na ostatekach belek stropowych, połączonych z krokwiami na tyble. Płatwie stopowe elewacji bocznych oparte na ostatekach płatwi elewacji frontowej i tylnej. Daszek podcienia frontowego na krokiewkach 12x12 cm opartych na z jednej strony na krokwiach, a drugiej na zacios na płatwi 12 x 14 cm, podpartej czterema słupkami podcienia. Przestrzeń pomiędzy zrębem a daszkiem podcienia wypełniona deskami przybitymi do par krawędziaków obejmujących krokwie. Pokrycie dachu : podwójnie gontem, dodatkowo zabezpieczona pokryciem papą na deskowaniu. Okapy bez podsibitki . Drzwi : zewnętrzne w łątkach, jednoskrzydłowe, płycinowe, z ozdobnym nadświetlem , w obramieniu, wewnętrzne jednoskrzydłowe deskowe, z sieni do izby nowe, wyższe , z izby do alkierza oryginalne, niskie, drzwi z alkierza do łazienki i z sieni do łazienki i do w.c. jednoskrzydł. płycinowe, Okna : w przyziemiu wycięte w zrębie, drewniane, skrzynkowe, podwójne, dwuskrzydł., sześciokw., za wyjątkiem elewacji płn.-zach, w której dwa małe okienka jednoskrzydł. jednokw. W niewielkich lukarnach okna trójskrzydł. trzykw. Schody : z parteru na poddasze drabiniaste, na dwóch belkach policzkowych ,

14. Kubatura	15. Powierzchnia	16. Przeznaczenie pierwotne	17. Użytkowanie obecne
ok.329 m ³	67 m ²	chałupa	dom letniskowy
18. Prace budowlane i konserwatorskie, ich przebieg i dokumentacja		19. Stan zachowania (fundamenty, ściany zewnętrzne, ściany wewnętrzne, sklepienia, stropy, konstrukcje dachowe, pokrycie dachu, wyposażenie, instalacje)	
Remont kapitalny w latach 1980-84 związany z przeniesieniem chałupy, zmiana poszycia dachu ze słomy na pokrycie gontem.		Stan ogólny obiektu dobry	
		20. Najpilniejsze postulaty konserwatorskie	

21. Akta archiwalne (rodzaj akt, numer i miejsce przechowywania)

Inwentaryzacja domu z Urzędowa oraz propozycja adaptacji i usytuowania go na działce w Międmierzu, 1978 r., opr. M. Ostrowski, Archiwum WO SOZ w Lublinie, sygn. 9561.

22. Bibliografia

Zabytki architektury i budownictwa w Polsce. Województwo lubelskie. Oprac. ODZ, W-wa, 1995 r., s. 140.

23. Źródła ikonograficzne (rodzaj, miejsce przechowywania, sygnatury)

Fotografie w Muzeum Nadwiślańskim w Kazimierzu : nr 4905 N, 1979 r., W. Doraczyński; nr 5282N, 5283 N, 1979 r., W. Odorowski; nr 8381 N, 1988 r., B. Żurawska.

24. Uwagi różne

Historię obiektu opracowano na podstawie informacji udzielonych przez właścicielkę obiektu – [REDACTED]

25. Opracował

tekst mgr inż. Jerzy Chomicki 07.2002 r.

plany, rysunki mgr inż. Jerzy Chomicki 07.2002 r.

zdzjęcia fotogr. mgr inż. Jerzy Chomicki 05.2002 r.

miejsce przechowywania negatywów WO SOZ Lublin

Karta po wypełnieniu podlega ochronie na podstawie przepisów prawa autorskiego

26. Adnotacje o inspekcjach, informacje o zmianach (daty, imiona i nazwiska wypełniających)

27. Załączniki

wkładka do karty ewidencyjnej zabytków architektury i budownictwa
- szt. 2

1. Miejscowość	2. Obiekt (nazwa jak w karcie)	3. Zawartość wkładki (nazwa obiektu lub materiału uzupełniającego)
MIĘĆMIERZ woj. lubelskie Gmina Kazimierz Dolny	CHAŁUPA	c.d. punktu 13 , sytuacja, przekrój

c.d. punktu 13

trójskrzydł. trzykw. Schody : z parteru na poddasze drabiniaste, na dwóch belkach policzkowych , analogiczne schodki z poziomu terenu na taras podcienia. Słupki podcienia 12 x 13 cm , oparte na belce 16x18 cm spoczywającej na 4 filarkach 40x40 x 120 cm z kamienia wap. na zaprawie cem.- wap. Balustrada tarasu z dwóch desek 3 x 10 cm, podłoga ze starych desek na styk, wysięg tarasu 105 cm . Piec murowany z cegły, składający się z paleniska do gotowania z płytą na 4 fajerki, grubki ogrzewającej izbę i alkierz i quasi pieca chlebowego (bez wlotu). Komin ceglany z zewn. nie otynkowany, na poddaszu otynkowany.

Rzut : Budynek założony na planie zbliżonego do kwadratu prostokąta, z osią podłużną na kier. półn-zach – półd.-wsch. , niesymetryczny, szerokofrontowy. Wnętrze dwutraktowe, dwudzielne w trakcie frontowym .Znacznie płytszy trakt tylny pierwotnie dwudzielny (alkierz i komora), obecnie w miejsce komory łazienka z wydzielonym w.c. Z tarasu przylegającego do frontowej ściany budynku wejście do obszernej sieni, z której komunikacja do znajdującej się w trakcie frontowym dużej izby (zajmującej naroże półd. budynku) a z izby do usytuowanego w trakcie tylnym płytkiego alkierza. Przy półn.-zach. ścianie zewn. sieni schody na poddasze i kłapa do podpiwniczenia. Z sieni komunikacja do usytuowanych w miejscu d. komory łazienki i wc. Z łazienki dodatkowe drzwi bezpośrednio do alkierza. Poddasze jednoprzestrzenne, bez żadnych podziałów.

Bryła : prostopadłościenna, jednokondygnacyjna, częściowo podpiwniczona (pod sienią), na kamiennej podmurówce o zmiennej wysokości (w związku ze spadkiem terenu w kierunku elewacji frontowej) od 20 cm w elewacji tylnej do 105 cm w elewacji frontowej. Nakryta wysokim dachem dwuspadowym z dwoma niewielkimi lukarnami w połaciach półn.-zach. i półd.-wsch. Od frontu dach nieco podniesiony na przypustnicach nakrywa podcień z tarasem wspartym na filarkach, dostępny z poziomu terenu przy pomocy kilku schodków.

Elewacje : Wszystkie elewacje niesymetryczne, jednokondygnacyjne, na kamiennym cokole, zrąb z bali nie oszalowanych. Wszystkie otwory prostokątne. Elewacja półd.-zach. (frontowa) dwuosiowa , poprzedzona czterostupowym podcieniem przebiegającym przez całą szerokość budynku. Na pierwszej osi drzwi płycinowe jednoskrzydł. na drugiej okno dwuskrzydł., sześciokw. z okiennicami wewn., w płaskim szerokim obramieniu Elewacja półn.-wsch. (tylna), jednoosiowa z pojedynczym oknem dwuskrzydł., dwukw. w części półn. Elewacja półn.-zach dwuosiowa, z dwoma małymi (jedno wtórne) okienkami jednoskrzydł. jednokw. doświetlającymi sieni i w.c. W połaci dachowej niewielka prostokątna lukarna z oknem trzyskrzydł., trzykw. Elewacja półd.-wsch. (boczna) trójosiowa, z oddzielnymi od siebie słupkiem dwoma oknami dwuskrzydł., sześciokw. (w jednym obramieniu) od strony półd.-zach. i pojedynczym oknem dwuskrzydł. sześciokw. od półn.-wsch. Nad słupkiem (wtórnym) rozdzielającym dwa okna - zacięty ozdobnie ostatek sosrębu.

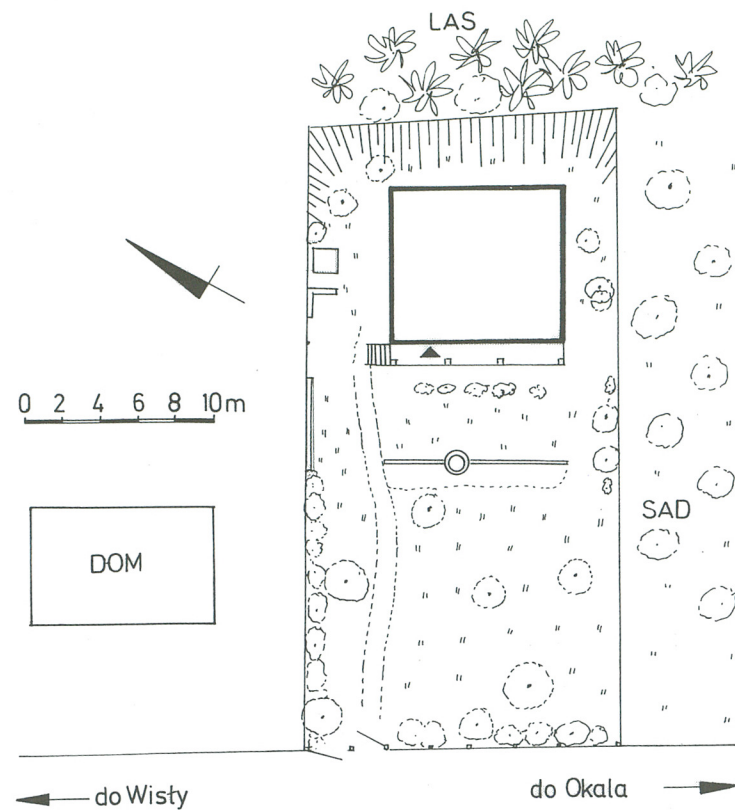
Wnętrze : Podłogi w izbie i alkierzu białe z nie malowanego drewna, w łazience podłoga drewniana malowana olejno i terakota, w w.c. terakota , w sieni posadzka z cegły. Ściany : w izbie z bali bielonych, w alkierzu częściowo z surowego drewna, częściowo bielone, ściana pieca i ściana od łazienki murowane i tynkowane, w łazience ściana półn. otynkowana na siatce i bielona, na pozostałych glazura i drewniana, boazeria, w w.c. ściany tynkowane i malowane, od strony łazienki ściana nie malowana. W sieni ściany bielone , za wyjątkiem ścian od strony izby utrzymanej w surowym drewnie, z tej strony bale ze śladami obróbki toporem. Stropy : z desek bielonych, belki pułapu bielone , sosręb w naturalnym kolorze drewna. Na jego dolnej płaszczyźnie napis : „, RACZ PANIE BOŻE BŁOGOSŁAWIĆ TEN DOM . R:1861. Dnia 30.paźdrz. I WSZYSTKICH MIESZKAŃCÓW W NIEM ” z rozetą pomiędzy datą i słowami „I WSZYSTKICH...” . Na bocznych powierzchniach sosrębu znaki maryjne „IMA” i „IMS” w wyciętych w drewnie okręgach. Schody na poddasze drewniane, drabiniaste, na 2 belkach policzkowych.

Instalacje : elektryczna, wod.- kan., telefoniczna

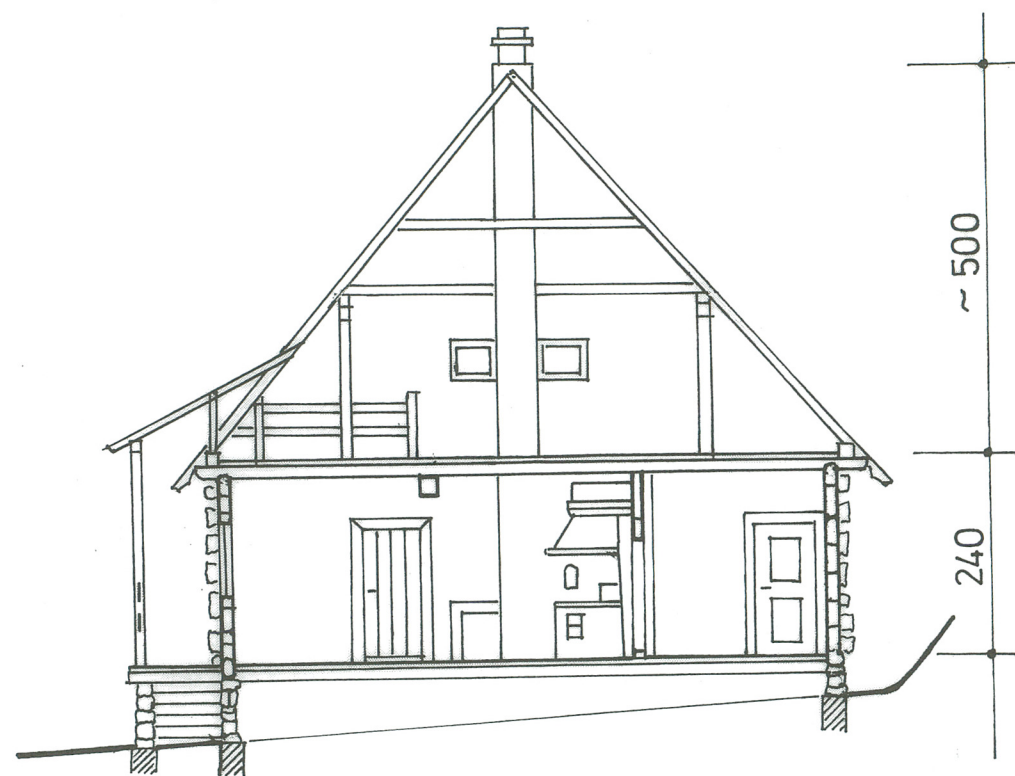
wkładkę założył: Jerzy Chomicki 07.2002 r..

miejsce przechowywania negatywów: WO SOZ Lublin

SYTUACJA 1:400



PRZEKRÓJ A-A 1:100



1. Miejscowość

MIĘĆMIERZ nr 31 woj. lubelskie
Gmina Kazimierz Dolny

2. Obiekt (nazwa jak w karcie)

CHAŁUPA

3. Zawartość wkładki (nazwa obiektu lub materiału uzupełniającego)

fotografie



Elewacja płd.-zach.
Elewacja płd.-wsch.

Elewacja płn.-wsch.
Elewacja płn.-zach.

wkładkę założył: *Jerzy Chomicki 07.2002 r.*

miejsce przechowywania negatywów: *WO SOZ Lublin*



Węgiel pld.-wsch.



Trzon kuchenny



Drzwi do alkierza