

1. Obiekt

CHAŁUPA

z Kurowo

2. Czas powstania

Ok. 1850 r.

1733

3. Miejscowość

MIĘĆMIERZ

4. Adres

24-120 Mięćmierz nr 8

nr hipoteczny [REDACTED], dz. nr 17/6

5. Przynależność administracyjna

województwo lubelskie

Puławy Kazimierz Dolny
powiat gmina

6. Poprzednie nazwy miejscowości

j.w.

7. Przynależność administracyjna przed II 1999

województwo lubelskie

powiat Puławy

8. Właściciel i jego adres



9. Użytkownik i jego adres

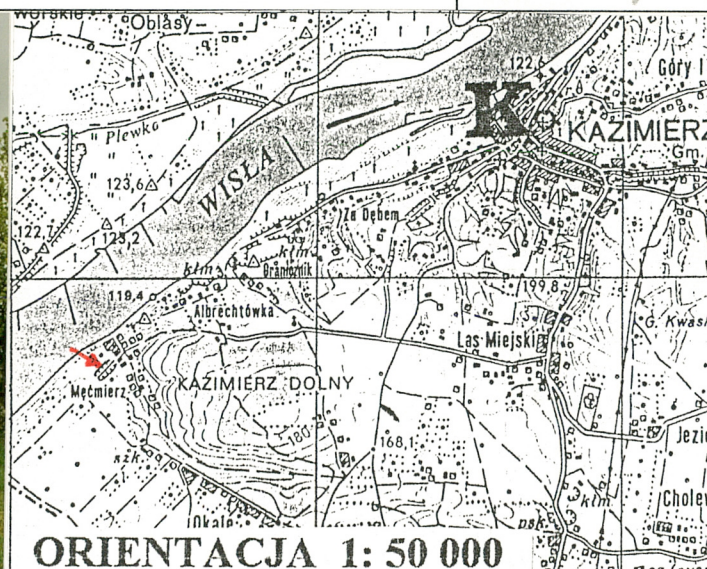
j.w.

10. Rejestr zabytków

A / 805

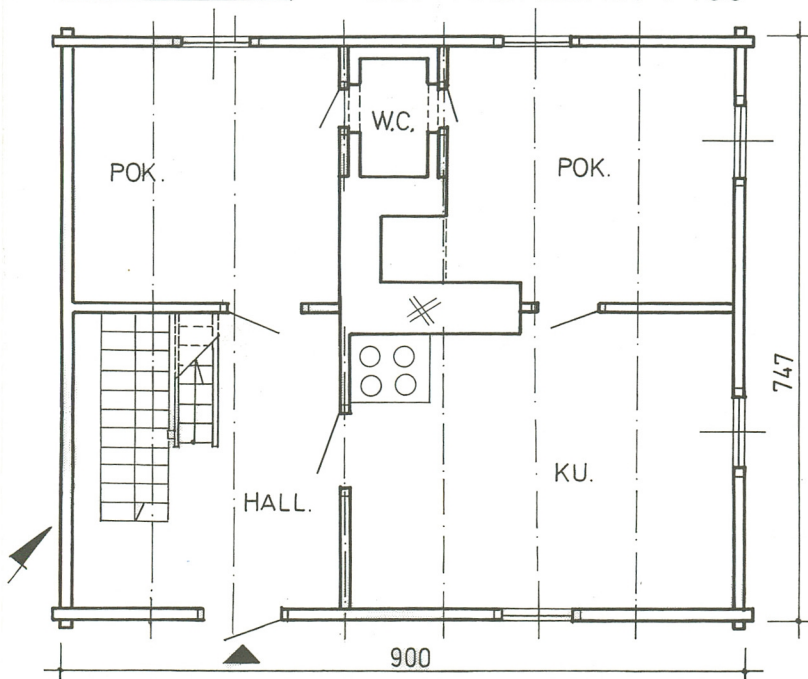
07.08.1980 r.

Nr.....data.....

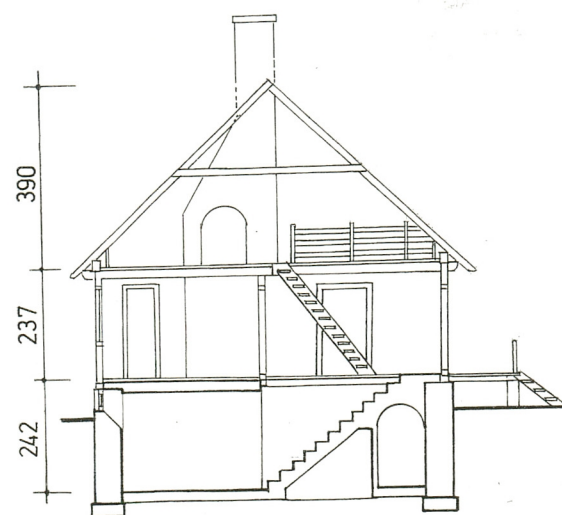


ORIENTACJA 1: 50 000

0 1 2 3m RZUT PRZYZIEMIA 1:100



PRZEKRÓJ 1:100



12. Autorzy, historia obiektu, określenie stylu

Chałupa wzniesiona ok. 1850 r. w Kurowie, skąd w 1982 r. przeniesiona do wsi Mięćmierz przez nabywców [REDAKTED]. Projekt translokacji wykonał w 1981 r. K. Kwiatkowski z PP PKZ O/Lublin, projekt adaptacji z 1982 r. autorstwa J. Kowarskiego. W 1988 r. chałupę nabył [REDAKTED] pozostający właścicielem do dnia dzisiejszego.

13. Opis (sytuacja, materiał i konstrukcja, rzut, bryła, elewacja, wnętrze, wyposażenie, instalacje)

Sytuacja : budynek znajduje się w pld.-zach. części wsi Mięćmierz, w odległości ok 80 m od drogi gruntowej prowadzącej w kierunku Podgórze i w odległości ok 250 m od brzegu Wisły. Posadowiony na skraju zbocza opadającego w kierunku pln.-wsch. - w kierunku doliny, w której rozlokowane są zabudowania wsi. Wolnostojący, posadowiony na otwartym terenie, pozbawionym prawie zabudowy, za wyjątkiem stojących w pobliżu dwóch zabytkowych chałup przeniesionych z innych miejscowości. Poza chałupą, na terenie posesji brak innych zabudowań. Od pld zach. posesja ogrodzona i obsadzona żywopłotem. Z tej strony brama wjazdowa. Pozostałe granice zaznaczone miedzami bądź pasami zieleni. Teren posesji porośnięty trawą. Przed fasadą kilka drzew owocowych. Z tyłu niewielki sadek. Zbocze pln. wsch. pozbawione zieleni wysokiej.

Materiał i konstrukcja : Ławy fundamentowe betonowe. Ściany piwnic: murowane z cegły ceramicznej na zaprawie cem.-wap., od wewnątrz obłożone okładziną z kamienia wapiennego. Ściany zewnętrzne : drewniane, o konstrukcji wieńcowej, z bali gr. 14 cm, zwęglowanych na jaskółczy ogon z niewielkimi (ok. 6 cm) osłatkami. Ściany oparte na wystających ponad poziom terenu o ok. 70 cm ścianach piwnic, tworzących podmurówkę, nieco szerszą niż zrąb, zabezpieczoną daszkiem z ułożonej z niewielkim spadkiem deski. Ściany wewnętrzne piwnic : murowane z cegły, otynkowane tynkiem cem.- wap. Ściany wewnętrzne parteru i poddasza drewniane o konstr. szkieletowej. Ścianka schodów ceglana nie otynkowana. Stropy : nad podpiwniczeniem częściowo ceglano sklepienie kolebkowe (w pld.-zach. części budynku), nad pozostałą częścią piwnicy strop drewniany belkowy. Nad parterem strop drewniany belkowy, belki stropowe obu kondygnacji ułożone w kier. osi poprzecznej budynku. Nad większą częścią poddasza pułap z desek na styk ułożonych na jętkach. Podłogi i posadzki : W piwnicy w hallu posadzki z cegły klinkierowej układanej na płask, terakota i posadzka cementowa. Podłogi parteru i poddasza drewniane z desek na pióro i wpust ułożonych na belkach stropowych. . Więźba dachowa : drewniana, o konstrukcji krokwiowo - jętkowej. Jętka na wysokości 220 cm nad poziomem podłogi poddasza. Krokwie oparte na zacios na płatwiach ułożonych na wystających poza zrąb belkach stropowych. Końce krokwi wyokrąglone. Pokrycie dachu : pierwotnie słomą, obecnie trzciną, o gr. warstwy ok. 30 cm. Dodatkowo dach zabezpiecza 2 x papa na deskowaniu. Drzwi : zewnętrzne jednoskrzydłowe deskowe, wewnętrzne jednoskrzydł. płycinowe, na poddaszu drzwi dwuskrzydł. przeszklone. Okna : w przyziemiu drewniane, w łatkach, skrzynkowe, podwójne, dwuskrzydł. sześciokwaterowe, zabezpieczone płycinowymi okiennicami. W połaciach dachowych małe okienka jednoskrzydł. trzykw. i (zabezpieczone kratą), duże okno jednoskrzydł. jednokw. Okienka piwniczne jednoskrzydł. jednokw., zabezpieczone kratami. Schody : z podpiwniczenia na parter ceglano, jednobiegowe, z parteru na poddasze jednobiegowe, drabiniaste, na dwóch belkach policzkowych. Schodki na taras z desek, na dwóch belkach policzkowych. Taras z desek na styk ułożonych na drewnianych legarach. Legary wsparte na belce drewnianej podpartej słupkami betonowymi. Balustrada tarasu drewniana.

Rzut : Budynek założony na planie prostokąta, z osią podłużną na kier. pld.zach-pln.wsch., szerokofrontowy, niesymetryczny. Przyziemie dwutraktowe, dwudzielne. Z tarasu przylegającego do frontowej ściany budynku wejście do sieni, z której komunikacja do znajdującej się w trakcie frontowym kuchni (zajmującej naroże wsch. budynku) i usytuowanej w trakcie tylnym sypialni. Przy pld.-zach. ścianie zewn. sieni - schody do piwnicy, obok których schody na poddasze. Z kuchni komunikacja do usytuowanej w trakcie tylnym sypialni.

14. Kubatura	15. Powierzchnia	16. Przeznaczenie pierwotne	17. Użytkowanie obecne
318 m ³	przyziemie 67,1 m ²	chałupa	dom letniskowy
18. Prace budowlane i konserwatorskie, ich przebieg i dokumentacja		19. Stan zachowania (fundamenty, ściany zewnętrzne, ściany wewnętrzne, sklepienia, stropy, konstrukcje dachowe, pokrycie dachu, wyposażenie, instalacje)	
1982 r.- 1983 r. przeniesienie chałupy do Mięćmierza, prace adaptacyjne na działce w Mięćmierzu, rekonstrukcja zniszczonych partii budynku (wymiana więźby dachowej, poszycia, podłóg, stolarki, elementów stropów), budowa przyłączy sanitarnych, elektrycznych.		Obiekt w dobrym stanie, nie wymaga żadnych prac remontowych.	
		20. Najpilniejsze postulaty konserwatorskie	

21. Akta archiwalne (rodzaj akt, numer i miejsce przechowywania)

Projekt translokacji zabytkowej chaty z Kurowa do Mięćmierza, 1981 r., J. Kowarski, Archiwum WO SOZ w Lublinie, sygn. 10256.

24. Uwagi różne

25. Opracował

tekst *mgr inż. Jerzy Chomicki 06.2002 r.*

plany, rysunki *mgr inż. Jerzy Chomicki 06.2002 r.*

zdjęcia fotogr. *mgr inż. Jerzy Chomicki 05.2002 r.*

miejsce przechowywania negatywów *WO SOZ Lublin*

Karta po wypełnieniu podlega ochronie na podstawie przepisów prawa autorskiego

22. Bibliografia

Zabytki architektury i budownictwa w Polsce. Województwo lubelskie. Oprac. ODZ, W-wa, 1995 r., s.140.

26. Adnotacje o inspekcjach, informacje o zmianach (daty, imiona i nazwiska wypełniających)

23. Źródła ikonograficzne (rodzaj, miejsce przechowywania, sygnatury)

Fot. w Muzeum Nadwiślańskim w Kazimierzu Dolnym: nr 5975 N, 1982 r., B. Żurawska; 6087NP, 6088 NP., 6090-6092 NP, 1983 r., J. Żurawski; 6281N, 1983 r., B. Żurawska; 6310-6312 N, 1983 r., J. Żurawski; 6480-682N, 1984 r., J. Żurawski.

27. Załączniki

wkładka do karty ewidencyjnej zabytków architektury i budownictwa
- szt. 2

1. Miejscowość	2. Obiekt (nazwa jak w karcie)	3. Zawartość wkładki (nazwa obiektu lub materiału uzupełniającego)
MIEĆMIERZ nr 8, woj. lubelskie Gmina Kazimierz Dolny	CHAŁUPA	c.d. punktu 13 , fotografie

c.d. punktu 13

Rzut , c.d. : do piwnicy, obok których schody na poddasze. Z kuchni komunikacja do usytuowanej w trakcie tylnym sypialni. Pomiedzy sypialniami niewielka toaleta. Płd.-zach. część poddasza jednoprzestrzenna , mieści schody na parter i strefę wypoczynkową. W oddzielonej kominem i krótką ścianką części płn.-wsch. - otwarta sypialnia i obszerna łazienka. Przy płd. -zach. zewn. ścianie podpiwniczenia - schody na parter, dalej otwarty hall., z którego wejścia do mieszczących się w drugim trakcie w.c., natrysku oraz kotłowni ze składem opału.

Bryła : prostopadłościenna, jednokondygnacyjna z użytkowym poddaszem, całkowicie podpiwniczona, na cokole wys.70 cm. Od płd.-wsch. zajmujący niemalże całą szerokość elewacji frontowej taras poprzedzony szerokimi (260 cm) schodami. Bryła nakryta wysokim dachem czterospadowym z kominem na środku kalenicy. W połaciach dachu płn.-zach. i płd.-wsch. niewielkie lukarny. W połaciach płn.-wsch. i płd.-zach. większe lukarny zaczynające się na poziomie okapu.

Elewacje : Wszystkie elewacje jednokondygnacyjne, z drewna nie oszalowanego bez podziałów , na murowanym cokole otynkowanym obrzutką cementową. Wszystkie otwory okienne w kształcie prostokątów, zaopatrzone w dwuskrzydł. płycinowe okiennice, drzwi wejściowe prostokątne. Elewacja płd.-wsch. (frontowa) , niesymetryczna, dwuosiowa, z otworem drzwiowym i oknem , poprzedzona szerokim tarasem. W połaci dachowej niewielka lukarna z oknem. Pod tarasem, w cokole - dwa okienka piwniczne. Elewacja płn.-zach. (tylna) symetryczna dwuosiowa, z oknami na osiach. W dachu lukarna analogiczna do tej z elewacji front. Trzy małe okienka w cokole. Elewacja płd.-zach. bez otworów w przyziemiu, w dachu duża lukarna . Elewacja płn.-wsch. symetryczna z oknami na osiach i pojedynczą, dużą lukarną w dachu. W cokole trzy okienka piwnicy, ustawione niesymetrycznie.

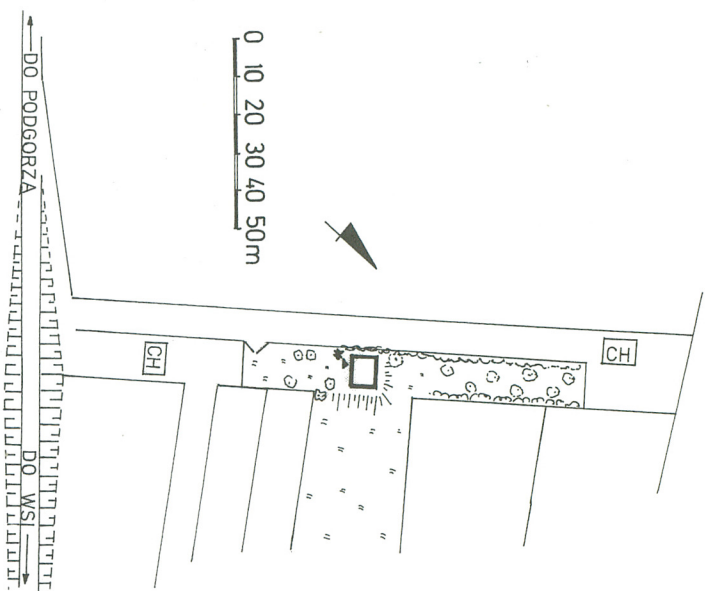
Wnętrze : Podłogi i posadzki : W hallu piwnicy posadzka z cegieł klinkierowych na płask, w toalecie i natrysku - terakota, w kotłowni posadzka cem. W przyziemiu i na poddaszu podłogi z desek w kolorze naturalnego drewna, za wyjątkiem otoczenia schodów do piwnicy, gdzie cegła klinkierowa. Ściany : w kolorze naturalnego drewna, lakierowane lakierem bezbarwnym. W piwnicy ściany z kamienia wapiennego fugowanego, częściowo tynkowane i białkowane, w toalecie glazura, ścianka schodów z cegły nie otynkowanej. Stropy : sklepienie kolebkowe w piwnicy otynkowane i białkowane, pozostałe stropy z desek w kolorze naturalnego drewna. Na poddaszu wewnętrzne powierzchnie lukarn wykończona płytami gipsowo-kartonowymi, wewnętrzne powierzchnie dachu w kolorze naturalnego drewna. Trzony kuchenne i powierzchnie komina otynkowane i pomalowane na biało

Instalacje : elektryczna, wod.-kan., c.o.

wkładkę założył: *Jerzy Chomicki 06.2002 r..*

miejsce przechowywania negatywów: *WO SOZ Lublin*

SYTUACJA 1:2000



Elewacja pld.-wsch.



Elewacja pñ.-zach.

1. Miejscowość MIEJCMIERZ woj. lubelskie Gmina Kazimierz Dolny	2. Obiekt (nazwa jak w karcie) CHAŁUPA	3. Zawartość wkładki (nazwa obiektu lub materiału uzupełniającego) fotografie
--	---	--



Elewacja pn.-wsch.



Elewacja pld.-zach



Elewacja pld.-zach

wkładkę założył: Jerzy Chomiczki 06.2002 r.
miejsce przechowywania negatywów: WO SOZ Lublin



Węgiel północny



Fragment poddasza



Fragment hallu i schodów na poddasze