

1. Obiekt

STODOŁA

2. Czas powstania

Pocz .XX w.

3. Miejscowość

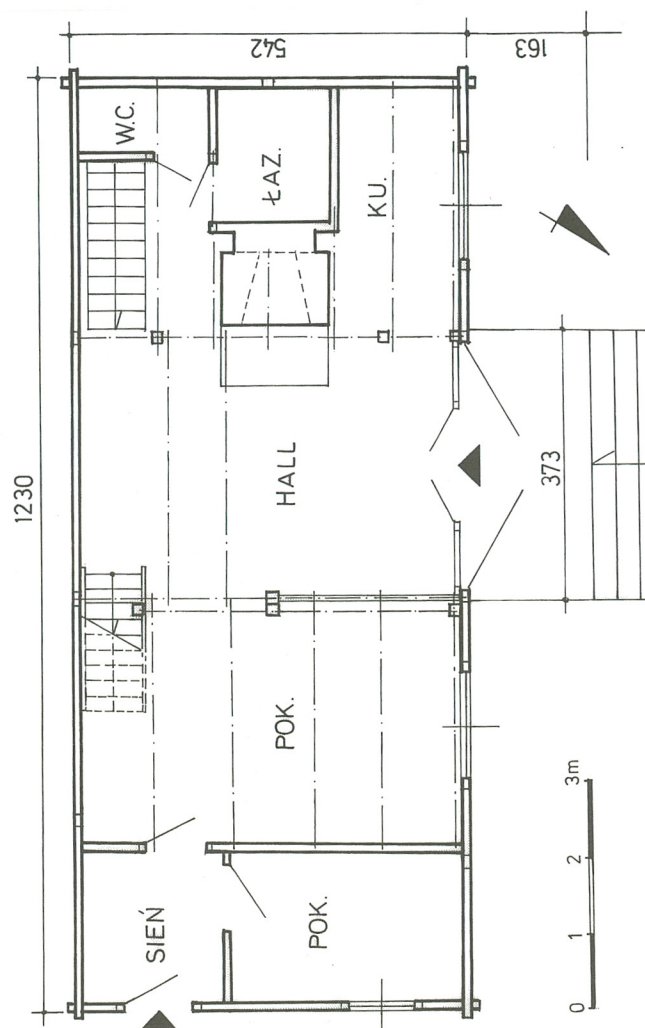
MIĘĆMIERZ

11. Zdjęcia, rzut, przekrój, sytuacja, orientacja



ORIENTACJA 1: 50 000

RZUT PRZYZIEMIA 1:100



4. Adres

24-120 Międzyrzec nr 2

nr hipoteczny [redacted], dz. nr 2

5. Przynależność administracyjna

województwo lubelskie
Puławy Kazimierz Dolny
powiat gmina

6. Poprzednie nazwy miejscowości

7. Przynależność administracyjna przed 11 1999

województwo lubelskie
powiat Puławy

8. Właściciel i jego adres



9. Użytkownik i jego adres

j.w.

10. Rejestr zabytków

A/784 20.07.1979 r.

Nr.....data.....

Obiekt wzniesiony prawdopodobnie na początku XX w. przez rodzinę Materków z Mięćmierza na obecnym miejscu. W 1979 r. łącznie ze stojącą po drugiej stronie drogi chałupą, nabyty przez [REDAKTOWANO] i [REDAKTOWANO] od Franciszka Materka. W 1979 r. sprzedany [REDAKTOWANO] która następnie odsprzedała stodołę [REDAKTOWANO]. W 1991 r. właścicielką obiektu stała się [REDAKTOWANO], której własnością stodoła pozostaje do chwili obecnej, pełniąc funkcję domu letniskowego. Mimo adaptacji wnętrza do celów mieszkalnych budynek zachował w bryle, elewacjach i dyspozycji wnętrza (podział na klepisko i dwa zapola) cechy typowe dla budownictwa ludowego.

Sytuacja : budynek znajduje się w płn.- zach. części wsi Mięćmierz, przy drodze prowadzącej przez wieś w kierunku Wisły. Działka na której posadowiona jest stodoła (wyzdzielona z większego siedliska) ustawiona jest dłuższą (płn.-wsch.) krawędzią równolegle do brukowanej częściowo drogi przebiegającej dnem głębokiej doliny w kierunku pld.wsch. - płn.zach. Kilka metrów za płn.-zach. granicą działki droga skręca w kier. płn.-wsch. przechodząc dalej w ścieżkę prowadzącą wzdłuż brzegu Wisły do Kazimierza. Kilka m od płn.-zach. granicy działki teren opada w kierunku odległego o ok. 35 m koryta Wisły. Na pld.-wsch. od stodoły nieutwardzony dojazd łączący drogę biegnącą przez wieś z sąsiednim siedliskiem i za nim, w odl. 5,5 m od stodoły kurnik z kamienia wapiennego nakryty dwuspadowym dachem. Od pld.-zach. z obiektem sąsiaduje działka siedliskowa, na której (w odl. ok. 10 m od stodoły) letnia kuchnia i dalej murowany parterowy dom. Wymiary działki na której stoi obiekt - 14,5 x 18,5 m. Stodoła posadowiona na płn.-wsch. granicy działki, szczytem do drogi. W zachodnim narożu działki mały, drewniany spichlerzyk kryty słomą. Innej zabudowy na działce brak. Działka porośnięta trawą, obok płn. naroża stodoły trzy niewielkie sosenki, przy elewacji płn.-wsch. - krzewy.

Materiał i konstrukcja : Fundamenty : z gruzobetonu. Ściany zewnętrzne : w piwnicy z cegły ceramicznej pełnej na zaprawie cem.-wap. Podmurówka z kamienia wapiennego łamanego, jednostronnie ciosanego, na zapr. cem.-wap., oddzielona od drewnianego zrębu warstwą izolacji z papy, nieco szersza niż zrąb, zabezpieczona daszkiem z blachy ocynkowanej. Podwalina z bali wys. 16 cm łączonych na zamek francuski. Zrąb z bali sosnowych gr. 8 cm, szer. od 16 do 36 cm zwęglowanych na jaskółczy ogon z niewielkimi (5 cm) resztkami. W elewacjach pld.-wsch i pld.-zach. po jednej łąnce łączącej belki zrębu. Ściany wewnętrzne : w kondygnacji parteru i poddasza drewniane o konstrukcji szkieletowej, między łą. a kuchnią i w.c. gr. 12 cm, z cegły pełnej na zapr. cem.-wap., w piwnicy ceglane na zapr. cem.-wap. Stropy : nad podpiwniczeniem strop prefabrykowany DMS, antresola i pomieszczenia poddasza na belkach drewnianych na których ułożone deski podłogi. Belki stropu ułożone w kierunku osi podłużnej budynku oparte z jednej strony na ścianach szczytowych, z drugiej na podciągach podpartych słupkami. Nad środkową częścią przyziemia (odpowiadająca klepisku stodoły) brak stropu - widoczne jętki więźby dachowej. Podłogi i posadzki : w piwnicy podłoga z cegły klinkierowej układanej na płask, podłoga przyziemia z desek na pióro i wpust, podłogi poddasza i antresoli z desek na obce pióro. Więźba dachowa : drewniana, o konstrukcji krokwiowo-jętkowej. Krokwie oparte na zacios na oczepie ułożonym na zrębie. Nad wrotami półkrokwie tworzące wystawę, oparte na zacios na płatwiach ułożonych na wystających końcach podciągów. Pokrycie dachu : na krokwiach deskowanie pełne zabezpieczone papą, dalej pustka wentylacyjna i gładka słomiana strzecha gr. ok. 20 cm. Okapy bez podsibitki, w rejonie wrót wysięg okapów ok. 60 cm. W kalenicy kozły. Wrota : od płn.-zach. dwuskrzydłowe deskowe wrota sponowe, obracające się na biegunach, od wewnątrz drzwi dwuskrzydł., przeszklone, szesnastokwaterowe, z dwukw. nadświetleniem, flankowane po bokach dwoma nieotwieralnymi skrzydłami o identycznych podziałach. Od pld.-wsch. wrota zaślepione - za nimi ściana. Drzwi : wszystkie drzwi w obiekcie jednoskrzydł. deskowe, drzwi zewnętrzne w łątkach. Okna : w przyziemiu wycięte w zrębie, drewniane, skrzynkowe, podwójne, uchylne do góry, w przyziemiu i w dachu, jednoskrzydł., trzykw., okienko piwnicy jednoskrzydł., jednokw. Schody : z parteru na poddasze drewniane jednobiegowe, drabiniaste, na dwóch belkach policzkowych. Schody do piwnicy betonowe zabiegowe. Schodki na podest przed wejściem głównym ze stopni drewnianych opartych na trzech belkach wyciętych schodkowo. Podest z desek na styk ułożonych na

14. Kubatura	15. Powierzchnia	16. Przeznaczenie pierwotne	17. Użytkowanie obecne
256 m ³	108 m ²	stodoła	rekreacyjne
18. Prace budowlane i konserwatorskie, ich przebieg i dokumentacja		19. Stan zachowania (fundamenty, ściany zewnętrzne, ściany wewnętrzne, sklepienia, stropy, konstrukcje dachowe, pokrycie dachu, wyposażenie, instalacje)	
<p>1979 r.- pokrycie dachu strzechą trzcinową oraz wykonanie dwóch okienek w połaciach dachowych</p> <p>1988 r.- generalny remont obiektu i adaptacja na cele rekreacyjne wg projektu wykonanego przez Rudolfa Buchalika : przedłużono o 1,50 m obiekt w kier. pld.-zach., zastępując konstrukcję ryglową pld.-zach. zapoła ścianami zrębowymi, wykonano podpiwniczenie odbudowanej części budynku, a nad nim kuchnię, łazienkę, w.c. i kominek. Istniejącą w płu-wsch. części stodoły wewnętrzną obórkę przekształcono w pokój i sień. Wykonano schody do piwnicy i na poddasze, na którym powstały 2 pokoje i obszerna antresola . Zaślepiiono wrota w elewacji tylnej, w elewacji frontowej wykonano dodatkowe przeszklone drzwi wejściowe i okna w zrębie parteru. Dach pokryto strzechą słomianą.</p>		<p>Obiekt w dobrym stanie, za wyjątkiem poszycia dachu wymagającego wymiany</p>	
		20. Najpilniejsze postulaty konserwatorskie	
		Wymiana poszycia dachu	

21. Akta archiwalne (rodzaj akt, numer i miejsce przechowywania)

Projekt techniczny : zabytkowa stodoła adaptowana na cele rekreacyjne, oprac. arch. Rudolf Buchalik, 1988 r., Muzeum Nadwiślańskie w Kazimierzu Dolnym, sygn. 22650.

24. Uwagi różne

25. Opracował

tekst mgr inż. Jerzy Chomicki 06.2002 r.

plany, rysunki mgr inż. Jerzy Chomicki 06.2002 r.

zdjęcia fotogr. mgr inż. Jerzy Chomicki 05.2002 r.

miejsce przechowywania negatywów WO SOZ Lublin

Karta po wypełnieniu podlega ochronie na podstawie przepisów prawa autorskiego

22. Bibliografia

Zabytki architektury i budownictwa w Polsce. Województwo lubelskie. Oprac. ODZ , W-wa , 1995 r. , s. 140.

26. Adnotacje o inspekcjach, informacje o zmianach (daty, imiona i nazwiska wypełniających)

23. Źródła ikonograficzne (rodzaj, miejsce przechowywania, sygnatury)

27. Załączniki

wkładka do karty ewidencyjnej zabytków architektury i budownictwa
- szt. 2

1. Miejscowość	2. Obiekt (nazwa jak w karcie)	3. Zawartość wkładki (nazwa obiektu lub materiału uzupełniającego)
MIEĆMIERZ nr 2, woj. lubelskie Gmina Kazimierz Dolny	STODOŁA	c.d. punktu 13 , sytuacja, przekrój, fotografia

c.d. punktu 13

ze stopni drewnianych opartych na trzech belkach wyciętych schodkowo. Podest z desek na styk ułożonych na legarach podpartych słupkami z kamienia wapiennego. Kominek w przyziemiu - ceglany , z blatem drewnianym. W piwnicy kuchnia ceglana z płytą żelazną z fajerkami i kapą drewnianą . Komin ceglany, wewnątrz budynku otynkowany , na zewn. z surowej cegły.

Rzut : Budynek założony na planie prostokąta, z osią podłużną na kier. płn.wschód - płd. zachód., szerokofrontowy, z dodatkowym wejściem w płn.-wsch. elewacji szczytowej. W kodygnacji parteru wnętrze czterodzielne. Hall w części środkowej (odpowiadającej boisku) oddzielony funkcjonalnie i optycznie, słupkami niosącymi konstrukcję antresoli i (do wysokości 95 cm) częściowo deskami zapolnicy. W płn.-wsch. części przyziemia dwa trakty, mieszczące sieni i pokój , poprzedzone obszernym pokojem, oddzielonym zapolnicą od hallu. Przy ścianie płd.-wsch. schody na poddasze. W części płd.-zach. usytuowany centralnie kominek , w narożu zach. kuchnia, w narożu płd. w.c. i schody do piwnicy. Za kominkiem obszerna łazienka . W podpiwniczeniu kotłownia z trzonem kuchennym i boilerem , skład opału i piwiczka. Na poddaszu w nieco podwyższonej części płd.-zach. - otwarta antresola, w części płn.-wsch.: dwa pokoje, schody z przyziemia i schodki na drugi poziom antresoli.

Bryła : prostopadłościenna, jednokondygnacyjna z użytkowym poddaszem, częściowo podpiwniczona (od płd.-zach.), na niskim cokole (od płd.-wsch. prawie brak cokołu). Od płn.-zach. podest (ok. 75 cm nad poz. terenu), poprzedzony szerokimi schodami. Bryła nakryta dachem dwuspadowym z narożami poszytymi terasowo, w kalenicy kozły. W połaciach dachu płn.-zach. i płd.-wsch. podłużne lukarny, typu powiek. Nad wrotami wystawa utworzona przez podniesienie dachu na półkrokwiach.

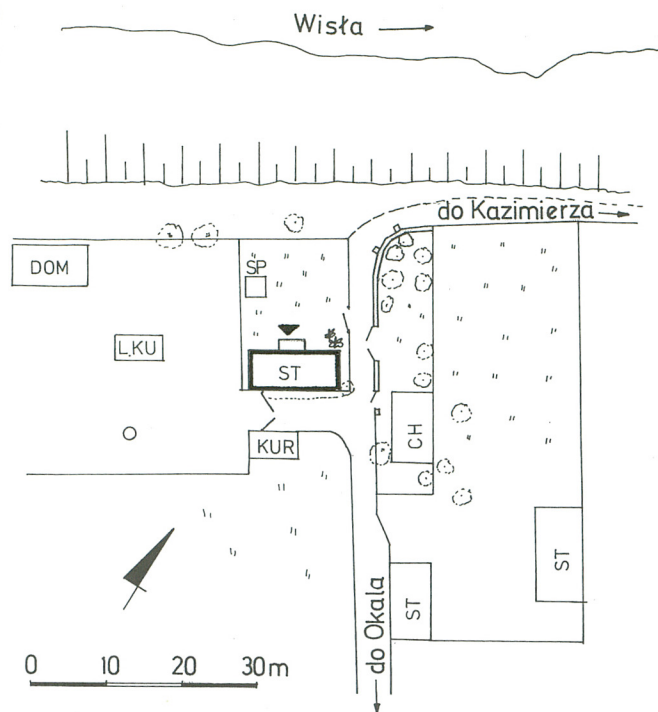
Elewacje : Wszystkie elewacje jednokondygnacyjne, z drewna nie oszalowanego, bez podziałów . Wszystkie otwory okienne w kształcie leżących prostokątów, wrota i drzwi wejściowe prostokątne. Elewacja płn.-zach.(frontowa) niesymetryczna, trójosiowa, z wrotami pośrodku (przesuniętymi w stos. do osi symetrii) i dwoma oknami po bokach. Okna w drewnianych obramieniach. We wsch. części połaci dachowej niewielka lukarna z oknem analogicznym jak w przyziemiu. Boczne (trójkątne) powierzchnie lukarny wypełnione deskami. Elewacja płd.-wsch. (tylna) bez otworów w przyziemiu. Wrota zaślepione. W dachu lukarna analogiczna do tej z elewacji front. Elewacja płd.-zach. bez otworów, z pojedynczą łątką. W elewacji płn.-wsch. (od drogi) poprzedzone dwoma schodkami drzwi jednoskrzydł . i pojedyncze okno.

Wnętrze : Podłogi i posadzki : w piwnicy posadzka z cegieł klinkierowych na płask, w toalecie i aneksie kuchennym terakota, przy kominku lekko wyniesiony nad poziom podłogi podest z cegły. W pozostałych pomieszczeniach podłogi z desek w kolorze naturalnego drewna. Ściany : w kolorze naturalnego drewna, lakierowane lakierem bezbarwnym , w toalecie i aneksie kuchennym - glazura, w piwnicy ściany ceglane nie otynkowane. Stropy i wewnętrzna powierzchnia dachu z desek w kolorze naturalnego drewna. Kominek otynkowany i pomalowany na biało.

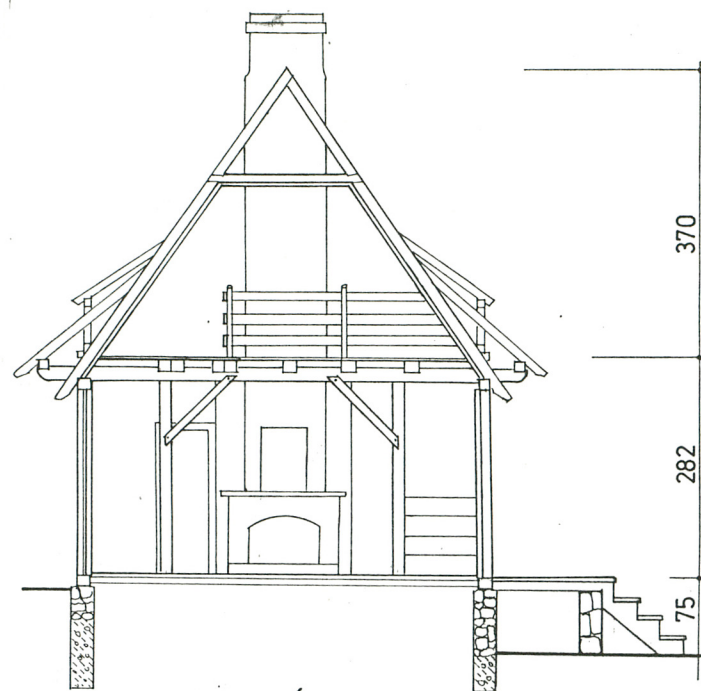
Instalacje : elektryczna, wod.-kan., c.o.

wkładkę założył: *Jerzy Chomicki 06.2002 r.*

miejsce przechowywania negatywów: *WO SOZ Lublin*



SYTUACJA 1:1000



PRZEKRÓJ 1:100



Elewacja płn.-wsch.

WKLADKA DO KARTY EWIDENCYJNEJ ZABYTEKÓW ARCHITEKTURY I BUDOWNICTWA

ZAŁĄCZNIK NR 2

1. Miejscowość	2. Obiekt (nazwa jak w karcie)	3. Zawartość wkładki (nazwa obiektu lub materiału uzupełniającego)
MIEJCMIERZ nr 2, woj. lubelskie Gmina Kazimierz Dolny	STODOŁA	fotografie



Elewacja pn.-zach.



Elewacja płd.-wsch.



Elewacja płd.-zach

wkładkę założył: Jerzy Chomiczki 06.2002 r.
niejśce przechowywania negatywów: WO SOZ Lublin



Widok wnętrza w kier. północnego wschodu



Widok wnętrza w kier. południowego zachodu



Wejście w elewacji pn.-zach.