

1. Obiekt

SPICHLERZ "BLIŹNIACZY"

2. Czas powstania
1792 r.

3. Miejscowość

KAZIMIERZ DOLNY

4. Adres 24-120 Kazimierz Dolny
ul. Puławska 46 06.68

nr hipoteczny [REDACTED]

5. Przynależność administracyjna

województwo lubelskie

gmina m. Kazimierz Dolny
pow. puławski

6. Poprzednie nazwy miejscowości

7. Przynależność administracyjna I.IV.1975 r.

województwo lubelskie

powiat Puławy

8. Właściciel i jego adres

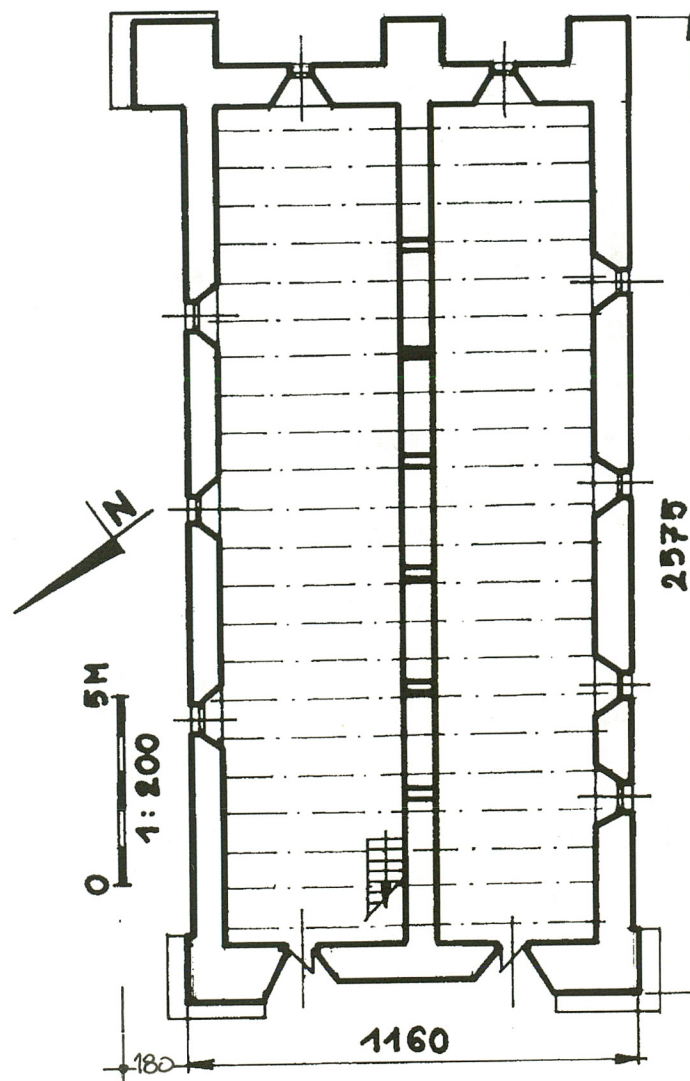
"SAVARA" Sp. z o.o.
ul. Bohaterów Września 2/2
Strzyżów

9. Użytkownik i jego adres

nie użytkowany

10. Rejestr zabytków

Nr A/210 data 14.02.1967r



12. Autorzy, historia obiektu, określenie stylu.

Datowany przez Baranowskiego na 1792 r., Zurawskiego z poł. XVI wieku, przebudowany w 1792, wg "spisu" z 1 poł. XVIII wieku. W typie średniowiecznych magazynów zbożowych Gdańska.

Do 4 ćw. XIX w., od strony pn. przylegał do niego spichlerz identyczny w formie. W ruinie od poł. XIX w., część pn. rozebrana ok. 1915 r. Odbudowany w 1947 roku przez K. Sicińskiego. Użytkowany po wojnie na różne cele. Ostatnio jako magazyn Spółdzielni Zaopatrzenia i Zbytu "Zgoda". Obecnie nie użytkowany.

BAROK

Budownictwo przemysłowe

13. Opis (sytuacja, materiał i konstrukcja, rzut, bryła, elewacje, wnętrze, wyposażenie, instalacje)

- SYTUACJA:

położony w pn. części miasta, przy ul. Puławskiej 46, przy dawnym trakcie pomiędzy śródmieściem a portem (d. Przedmieście Gdańskie). Działka prostokątna oparta od pd. o drogę do wawozu "Norowy Dół". Spichlerz przy ulicy, w ustawieniu szczytowym, zwrócony frontem ku Wiśle.

- MATERIAŁ I KONSTRUKCJA:

murowany z kamienia wapiennego łamanego. Obustronnie otynkowany. Na parterze posadzka betonowa i z cegły. Podłogi deskowe, białe. Stropy drewniane, belkowe nagie. Wieżba dachowa drewniana, sosnowa, krokwiowo-stolcowa. Dach kryty dachówką ceramiczną holenderką (esówką). Stolarka okienna i drzwiowa drewniana, futrynowa. Okna jednoskrzydłowe z żelaznymi kratami. Drzwi spongowe. Schody wewnętrzne stalowe, jednobiegowe.

- RZUT:

na planie prostokąta, dwudzielny, z wzdłużnym układem dwupomieszczeń we wszystkich kondygnacjach.

- BRYŁA:

dwukondygnacyjny, nakryty wysokim dachem naczółkowym.

- ELEWACJE:

Otynkowane, zwieńczone profilowanym i wyładowanym gzymsem.

ELEWACJA FRONTOWA (zach.) - dwuosiowa, naroża ujęte niskimi szkarpami.

Na osiach prostokątne otwory drzwiowe, spłaszczone okulusy oraz prostokątne otwory okienne, osadzone na gzymsie kordonowym. Szczyt w ramowej opasce, z okulusem na środku, oddzielony od korpusu daszkiem okapowym. Pod naczółkiem, na wstędze napis: "AD 1792."

ELEWACJA TYLNA (wsch.) - dwuosiowa. Przy narożach oraz między osiami szkarpy.

Na osiach prostokątne otwory okienne.

ELEWACJA BOCZNA (pd.) - czteroosiowa, elewacja pn. trójosiowa. Na osiach otwory okienne.

- WNETRZE:

pomieszczenia otynkowane, nakryte nagimi belkowymi stropami. Sciana działowa przepruta w parterze i na piętrze prostokątnymi prześwitami. Między kondygnacjami stalowe, jednobiegowe schody. Strych jednoprzestrzenny z dwoma rzędami stolców wieżby dachowej. Stolce z mieczami, połączone górą płatwią pośrednią, dołem na wzdłużnej belce. Krokwie z jętkami. Wejścia z zewnątrz od frontu

- INSTALACJE:

elektryczna

<p>14. Kubatura</p> <p>3 ok. 2380 m</p>	<p>15. Powierzchnia użytkowa</p> <p>2 328 m</p>	<p>16. Przeznaczenie pierwotne</p> <p>spichlerz</p>	<p>17. Użytkowanie obecne</p> <p>nie użytkowany</p>
<p>18. Prace budowlane i konserwatorskie, ich przebieg i dokumentacja</p> <p>Pomimo licznych remontów zachowany w niezmienionym stanie od 1792 roku. W 1947 roku wymieniono schody wewnętrzne z drewnianych na stalowe. 1997 – wymiana skorodowanych elementów więźby dachowej, uzupełnienie pokrycia dachu dachówką ceramiczną, uzupełnienie obróbek blacharskich</p>		<p>19. Stan zachowania (fundamenty, ściany zewnętrzne, ściany wewnętrzne, sklepienie, stropy, konstrukcje dachowe, pokrycie dachu, wyposażenie i instalacje)</p> <p>Obiekt w złym stanie. Ściany – u dołu zawilgocone, w znacznej części bez tynków. Posadzki – wyeksploatowane Stropy – dobre Więźba dachowa – ze śladami zawilgocenia Pokrycie dachu – niewielkie ubytki (w trakcie remontu) Stolarka okienna i drzwiowa – wyeksploatowana</p> <p>20. Najpilniejsze postulaty konserwatorskie</p> <p>Natychmiastowe zakończenie prac przy pokryciu dachu.</p>	

21. Akta archiwalne (rodzaj akt. numer i miejsce przechowywania) W: WO SOZ LUBLIN

Inwentaryzacja architektoniczno-budowlana, 1984 r., OPGK
Lublin
H.Landecka , Projekt techniczny remontu 1985 r.

22. Bibliografia

K.Siciński, Opis inwentaryzacyjny oraz dane dotyczące spich-
rzów na terenie zabytkowego miasteczka Kazimierza nad Wisłą,
1967 r. PSOZ Lublin
Z.Baranowska, Dokumentacja historyczno-architektoniczna,
t.I, II, 1968 r., mps PKZ W-wa
J.Żurawski, Spichrze zbożowe Kazimierza Dolnego. Historia
i Teraźniejszość, Kazimierz Dolny 1998 r.
Zabytki architektury i budownictwa w Polsce, woj.lubelskie,
ODZ W-wa 1995 r., s.139.

23. Źródła ikonograficzne i fotografia (rodzaj, miejsca przechowywania, sygnatury)

24. Uwagi różne

25. Opracował

tekst mgr Andrzej Cebulak 1999 r.
imię, nazwisko, data, podpis

plany, rysunki mgr Andrzej Cebulak 1999 r.
imię, nazwisko, data, podpis

zdjęcia, fotogr. mgr Andrzej Cebulak 1999 r.
imię, nazwisko, data, podpis

miejsca przechowywania negatywów WO SOZ Lublin

Karta po wypełnieniu podlega ochronie na podstawie przepisu prawa autorskiego

26. Adnotacje o inspekcjach, informacje o zmianach (daty, imiona i nazwiska wypełniających)

27. Załączniki

wkładka

1. Miejscowość

KAZIMIERZ DOLNY

2. Obiekt (nazwa jak w karcie)

Spichlerz "Bliźniaczy"
ul. Puławska 46

3. Zawartość wkładki (nazwa obiektu lub materiału uzupełniającego)

fotografie, plany



Fotografie

- 1-2. Elewacja frontowa, zach.
3. Elewacja frontowa i pd.
4. Szczyt elewacji frontowej
5. Widok ogólny od str. pn.
6. Elewacja pn.
7. Elewacja wsch.

(imię, nazwisko)

Miejsce przechowywania negatywów:

