

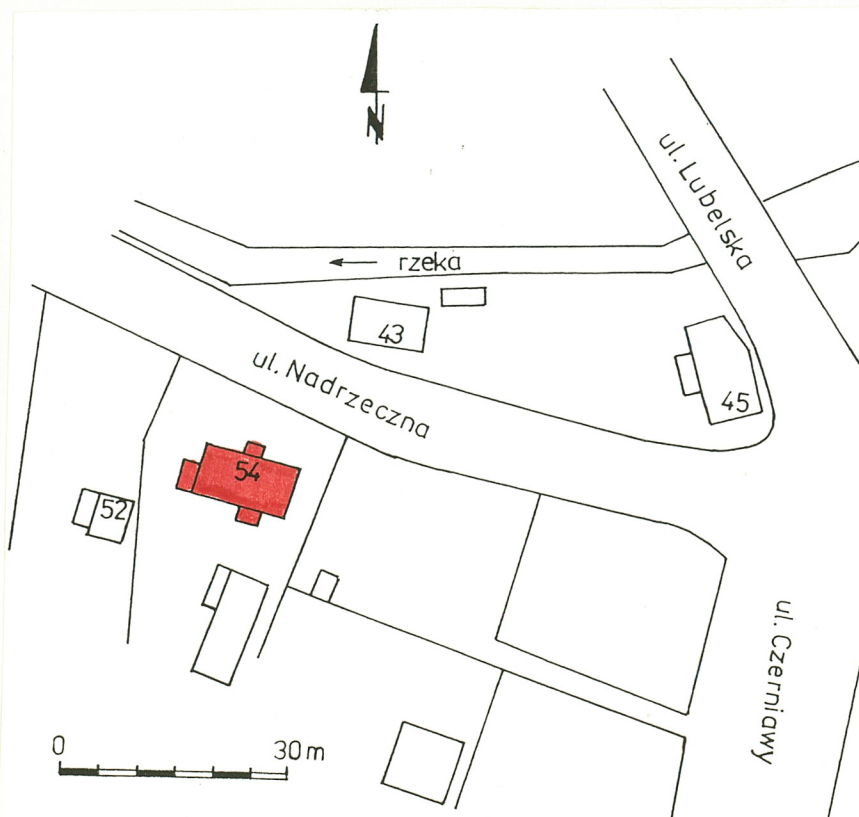
OŚRODEK DOKUMENTACJI  
ZABYTKÓW W WARSZAWIE  
KARTA EWIDENCYJNA ZABYTKÓW  
ARCHITEKTURY I BUDOWNICTWA

3484

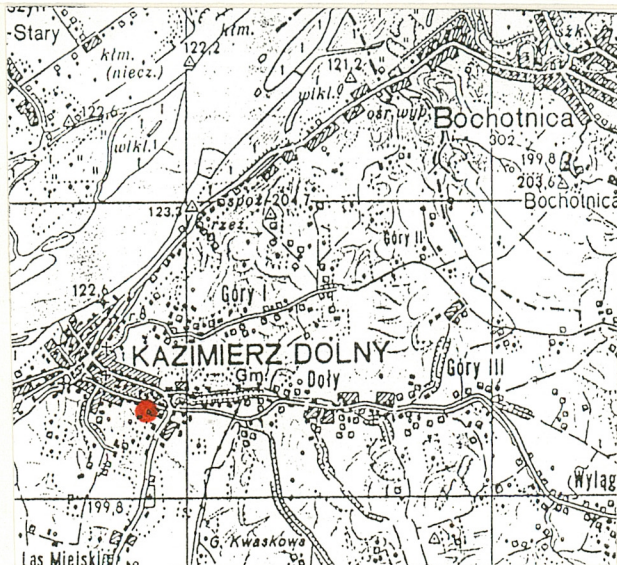
A	B	C	D	E	F	G	H	I	J	K	L	M	N	O	P	R	S	T	U	V	W	X	Y	Z	Nr	LUBELSKIE
---	---	---	---	---	---	---	---	---	---	---	---	---	---	---	---	---	---	---	---	---	---	---	---	---	----	-----------

1. Obiekt  DOM	2. Czas powstania  XVIII/XIX w.	3. Miejscowość  KAZIMIERZ DOLNY
----------------------	---------------------------------------	---------------------------------------

11. Zdjęcia, rzut, przekrój, sytuacja, orientacja



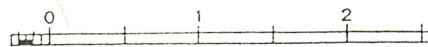
SYTUACJA SKALA 1 : 1000



1:50000

ORIENTACJA

Wzór OD



4. Adres	24-120 Kazimierz Dolny ul. Nadrzeczna 54 /d.68/
nr hipoteczny	
lub. ewid. gruntów	
5. Przynależność administracyjna	
województwo	lubelskie
gmina	Kazimierz Dolny pow. puławski
6. Poprzednie nazwy miejscowości	
7. Przynależność administracyjna przed 1 VI 1975	
województwo	lubelskie
powiat	puławski
8. Właściciel i jego adres	
9. Użytkownik i jego adres	j.w.
10. Rejestr zabytków	
Nr	A/711
data	25.05.1976r.

Dom został wzniesiony zapewne na przeł.XVIII/XIX w., jest bowiem uwzględniony na planie miasta wykonanego w 1817r. Należał do rodziny Kwiatków. W/g tradycji rodzinnej był dziełem cieśli - prapradziada obecnego właściciela. Przeszedł przebudowy i remonty, m.in. w pocz.l.90 obecnego stulecia - por.poz.18. Towarzyszyła mu, podupadła obecnie, zabudowa gospodarcza, usytuowana na tyłach działki.

SYTUACJA: Dom usytuowany jest kalenicowo przy pd.pierzei ulicy, na wysokości korony starej skarpy nadrzecznej. Poprzedzony jest ogródkiem, z dojściem po skarpie schodami, biegnącymi po wsch.stronie domu. Nieregularna działka ogrodzona jest drewnianym płotem sztachetowym. W głębi zruderowana zabudowa gospodarcza.

MATERIAŁ I KONSTRUKCJA: Obiekt o konstrukcji zrębowej, zwęglowanej na jaskółczy ogon z ostatkami, bielony, oprócz części pn.zach., gdzie został poprzecznie oszalowany. Dach półszczytowy. Pod gontem. Więźba krokwiowo-jętkowa. Stropy belkowe. Podłogi z desek oraz parkiet. Otwory prostokątne, ze stolarką dwu- i trójskrzydłową o skrzydłach trójkwaterowych, w profilowanych obramieniach. Od ulicy - odkryty ganek z drewnianą balustradą. Wtórne przybudówki - boczna /zach./ oraz przed wejściem w elewacji tylnej - drewniana, przesklona, pod dachem pulpitowym oraz dwuspadowym.

RZUT: Prostokątny. Pierwotnie układ wnętrza symetryczny, obecnie trójdzielny, z sienią biegnącą na osi, pod kominem arkadowym, dwutraktowy. Współcześnie zlikwidowano drożność sieni przez zamurowanie arkadowego przejścia. Wejście od tyłu przesunięto z osi w kierunku wsch., wygospodarowując jednocześnie dodatkowy przedsionek w obrębie traktu tylnego i uzyskując układ w amfiladzie.

BRYŁA: Wolnostojąca, prostopadłościenna, pod wysokim dachem półszczytowym. Od zach.i pd. orębne, kryte, niższe przybudówki. Brak podpiwniczenia.

ELEWACJE: Jednokondygnacyjne, dłuższe - trójosiowe, boczne - dwuosiowe. Obecnie wejście główne od tyłu osłonięte jest gankiem. Oś frontu podkreślono gankiem odkrytym.

WNĘTRZA I WYPOSAŻENIE: Pierwotny układ z osiową sienią przelotową został załtarty. Do odnotowania unikalny komin arkadowy /nieczynny/ oraz sfazowane belki stropowe.

INSTALACJE: elektr., wod-kan., gaz.

14. Kubatura

490 m<sup>3</sup>

15. Powierzchnia użytkowa

87 m<sup>2</sup>

16. Przeznaczenie pierwotne

Dom mieszkalny

17. Użytkowanie obecne

Dom mieszkalny

18. Prace budowlane i konserwatorskie, ich przebieg i dokumentacja (po 1945 r.)

W 1.1982-83 przeprowadzono remont, połączony z naprawą dachu i wymianą gontu. We wnętrzu częściowo wprowadzono nowe podłogi oraz wykładziny ściennie, pomalowano ściany.

19. Stan zachowania (fundamenty, ściany zewnętrzne, ściany wewnętrzne, sklepienia, stropy, konstrukcje dachowe, pokrycie dachu, wyposażenie i instalacje)

Stan techniczny obiektu dobry. Bez uwag szczegółowych.

20. Najpilniejsze postulaty konserwatorskie

Cenny obiekt o odległej genezie wymaga kompleksowej rewitalizacji konserwatorskiej. Należy przywrócić jednolitą wyprawę ścian zewnętrznych, przywrócić pierwotny układ wnętrza z sienią biegnącą pod arkadą komina. Usunąć wtórne przybudówki. Uporządkować zaniedbane otoczenie obiektu z niszczącą zabytkową zabudową gospodarczą.

21. Akta archiwalne i źródła ikonograficzne (rodzaj, numer i miejsce przechowywania)

22. Bibliografia

Studium hist.urb.Kazimierza Dln.,Lublin 1973,por.zbiorowe  
PP PKZ O/Lublin,pod red.Jadwigi Teodorowicz-Czerepińskiej,  
mps w pos.Muzeum Nadwiślańskiego w Kazimierzu Dolnym.

23. Uwagi różne

REGIONALNY OŚRODEK  
STUDIÓW I OCHRONY  
ŚRODOWISKA KULTUROWEGO  
20-113 Lublin, ul. Archidiakańska 4  
W. 012585023-34000000  
85-1-851-43101

24. Opracowanie karty ewidencyjnej

tekst ..... mgr Grażyna Michalska ..... 30.11.1998r. *Gm*  
imię, nazwisko, data, podpis

plany, rysunki ..... mgr Józef Niedźwiedź ..... 30.11.1998r. *JN*  
imię, nazwisko, data, podpis

zdjęcia fotogr. .... mgr Grażyna Michalska ..... 30.11.1998r. *Gm*  
imię, nazwisko, data, podpis

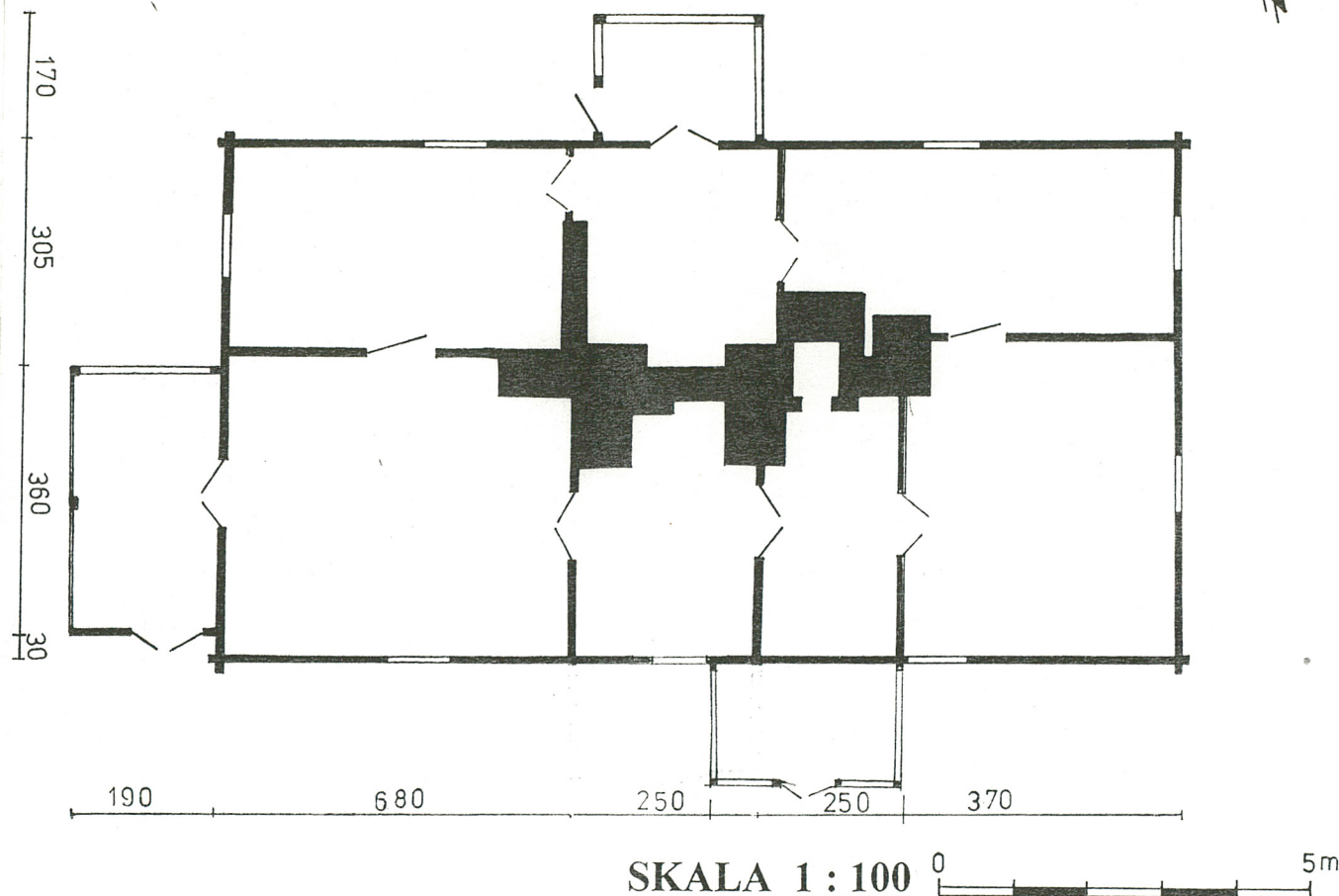
miejsce przechowywania negatywów ..... PSOZ Lublin .....

KARTA PO WYPEŁNIENIU PODLEGA OCHRONIE NA PODSTAWIE PRZEPISÓW PRAWA AUTORSKIEGO

25. Adnotacje o inspekcjach, informacje o zmianach (daty, imiona i nazwiska wypełniających)

26. Załączniki

1. Miejscowość.....	4. Obiekt (nazwa jak w karcie)	5. Zawartość wkładki (nazwa materiału uzupełniającego)
KAZIMIERZ DOLNY	DOM	RZUT PRZYZIEMIA
2. Gmina.....		
loco		
3. Województwo.....		
lubelskie		



G. Michalska 30.11.1998 r.

Wkładkę założył: .....  
(imię, nazwisko, data)

Miejsce przechowywania negatywów: .....

1. Miejscowość. . . . . KAZIMIERZ DOLNY	4. Obiekt (nazwa jak w karcie)	5. Zawartość wkładki (nazwa materiału uzupełniającego)
2. Gmina . . . . . Ipcp	DOM	FOTOGRAFIE
3. Województwo . . LUBELSKIE		



1. Widok obiektu od pn.zach.



2. Elewacja wsch. – widok od pn.wsch.

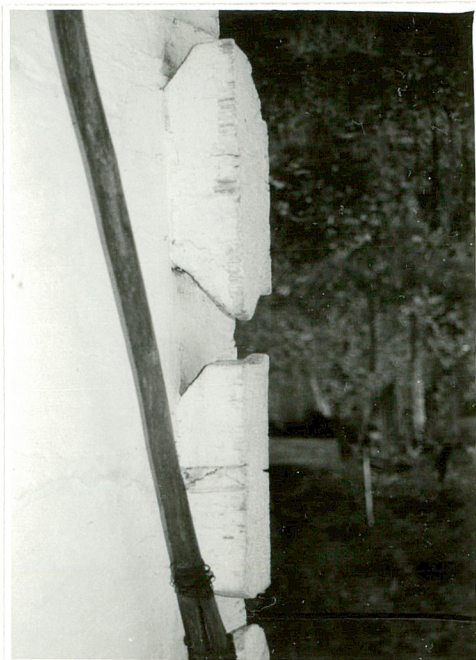


3. Elewacja zach. – widok od pn.zach.

Wkładkę założył: . . . MGR Grażyna Michalska . . . . . 30.11.1998r. . . . .  
(imię, nazwisko, data)

PSOZ Lublin

Miejsce przechowywania negatywów: . . . . .



1. Naroże pd.wsch. zwęglowane na jaskółczy ogon.



2. Elewacja frontowa – okno wsch.



3. Wnętrze – замуrowana arkada kominowa.