

OŚRODEK DOKUMENTACJI ZABYTKÓW W WARSZAWIE

KARTA EWIDENCYJNA ZABYTKÓW
ARCHITEKTURY I BUDOWNICTWA

A B C D E F G H I J K L M N O P R S T U V W X Y Z

Nr **LUBELSKIE**

1. Obiekt

DWÓR Z OFICYNĄ
(OB. DOM MIESZKALNY I RESTAURACJA)

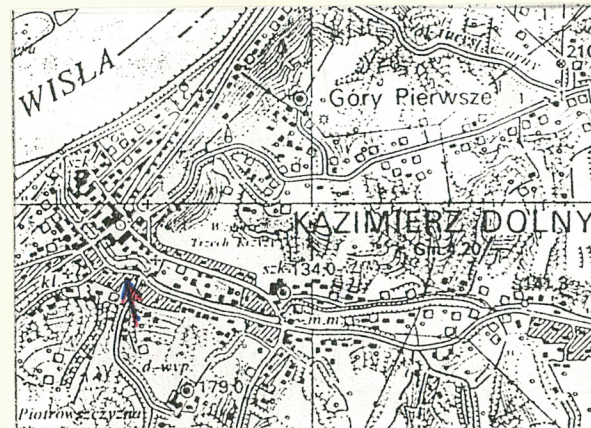
2. Czas powstania

XVIII/XIX w.

3. Miejscowość

KAZIMIERZ DOLNY

11. Zdjęcia, rzut, przekrój, sytuacja, orientacja



4. Adres Kazimierz Dolny
ul. Nadrzeczna 24 (d. 28, 30)

nr hipoteczny

lub. ewid. gruntów

5. Przynależność administracyjna

województwo lubelskie
pow. Puławy
gmina Kazimierz Dolny

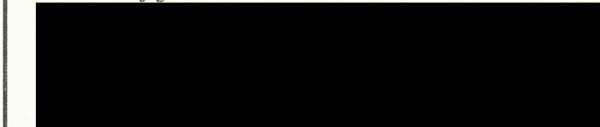
6. Poprzednie nazwy miejscowości

b/z

7. Przynależność administracyjna
przed 1 VI 1975

województwo lubelskie
powiat Puławy

8. Właściciel i jego adres

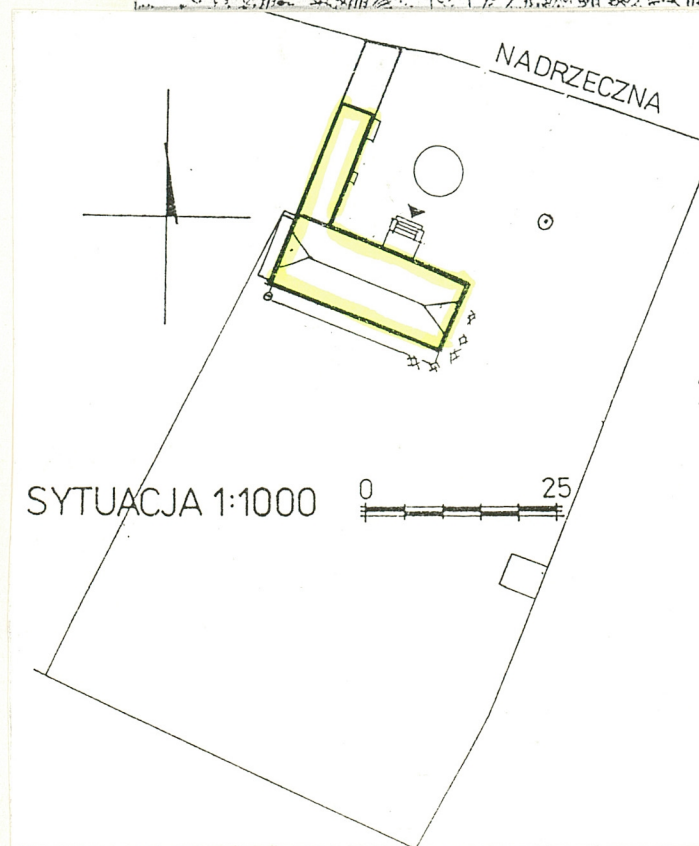
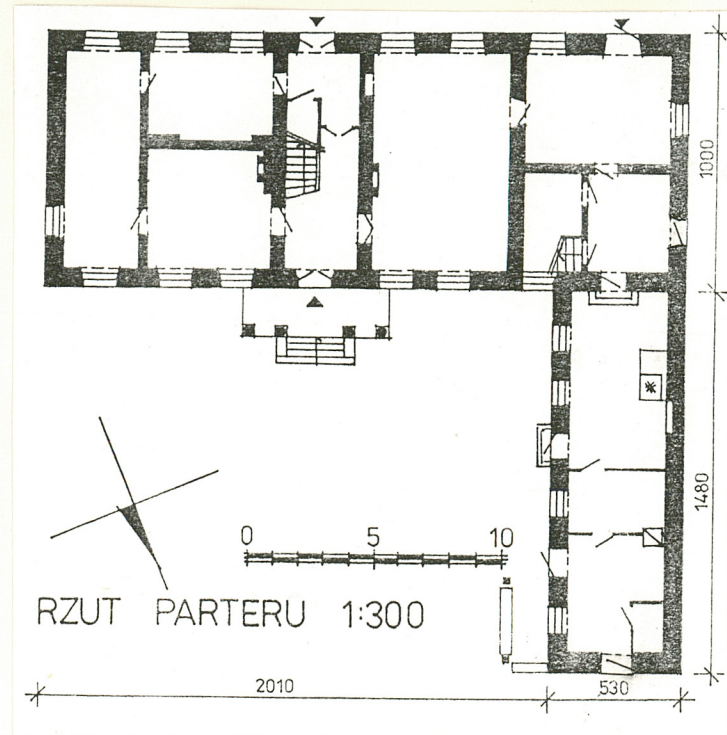


9. Użytkownik i jego adres



10. Rejestr zabytków

Nr A/466 data 24.03.1970 r.



12. Autorzy, historia obiektu, określenie stylu

Przed obecnym dworem na miejscu po dawnym klombie pod dziedzińcem znajdują się sklepione piwnice usytuowane prostopadłe do ulicy. Świadczy to o istnieniu wcześniejszej zabudowy wzdłuż pierzei ulicznej, zapewne XVI-XVII w., zniszczonej podczas wojen szwedzkich. Obecny klasycystyczny dwór jest fragmentem założenia z końca XVIII lub pocz. XIX w., wzniesionego prawdopodobnie wraz z oficynami na planie podkowy, o czym świadczy fragment muru i budynek gospodarczy rozebrane w 2 poł. lat 70-tych. Od końca XIX w. dwór należał kolejno do rodziny Jeżewskich, Hacińskich, następnie do Skroczyńskiego, a w 1946 r. zakupiony został przez rodzinę [redacted] i jej zięcia [redacted] i pozostaje w rękach tej rodziny do dziś.

Po II wojnie światowej był sukcesywnie remontowany - zachowane są zasadnicze elementy układu przestrzennego i bryły: kominki, gzymsy, fragment boniowania, wmurowany w elewację pd. gmerk zapewne ze starszej budowli. W oficynie sklepione piwnice z osiemnastowiecznej cegły płaskiej.

13. Opis (sytuacja, materiał i konstrukcja, rzut, bryła, elewacje, wnętrza, wyposażenie, instalacje)

Sytuacja: Budynek odsunięty od ulicy Nadrzecznej. Usytuowany względem niej kalenicowo. Od pn.-zach. oficyna ustawiona prostopadłe do ulicy z niższą dobudówką (d. stajnią, ob. restauracja). Dziedziniec od pn.; od pd. duży plac częściowo pełni funkcje parkingu. Całość ogrodzona.

Materiał i konstrukcja: Ściany zewnętrzne murowane z kamienia wapiennego, obustronnie tynkowane. Oficyna z ceglanym gankiem (współczesnym) o drewnianych słupach podtrzymujących daszek pulpitowy kryty blachą ciętą. Stropy drewniane, w salonie od zach. oryginalne stropy belkowe. Piwnice pod oficyną sklepione kolebkowo. Więźba dachowa stolcowa. Dach naczółkowy z lukarnami (od pn. 3, a od pd. 4 lukarny), kryty dachówką ceramiczną. Nad oficyną dach dwuspadowy kryty blachą falistą. Okna drewniane, podwójne, dwuskrzydłowe, ośmiokwaterowe, w szczytach okna dwuskrzydłowe, sześciokwaterowe. W lukarnach po dwa okna dwuskrzydłowe, sześciokwaterowe. W oficynie okna dwuskrzydłowe, sześciokwaterowe oraz czterokwaterowe. Drzwi główne drewniane, dwuskrzydłowe, płycinowe z nadświetłem podzielonym na drobne kwatery. We wnętrzu większość drzwi nowsze, drewniane, jedno- lub dwuskrzydłowe, płycinowe. Niektóre klamki mosiężna, zamki nowsze. Podłogi sosnowe deskowe. W sieni, sanitariatach, pomieszczeniach gospodarczych oficyny płytki terakotowe. W sieni schody jednobiegowe przyściennie (przy dolnym podejście biegnie lekko skręcony), cementowe obłożone wykładziną deskową, poręcz drewniana, na poddaszu balustrada z tralek drewnianych. Przy schodach na dole ozdobna metalowa krata. W części zach. budynku schody wachlarzowe. Od frontu nowszy portyk na 4 kolumnach betonowych, pobielonych.

Rzut: Założony na planie prostokąta, jedno- i dwutraktowy z sienią przelotową na osi i dużą salą od zach. Od pn.-zach. oficyna na planie wydłużonego prostokąta, jednotraktowa. Całość tworzy odwróconą literę "L".

Bryła: Zwarta w formie prostopadłościanu z wysuniętym portykiem na osi środkowej, jednokondygnacyjowa, kryta dachem naczółkowym z prostopadłościaną jednokondygnacyjową, częściowo podpiwniczoną oficyną od pn.-zach., krytą dachem dwuspadowym z gankiem o daszku pulpitowym w środkowej części.

Elewacje: Elewacja frontowa siedmioosiowa z cokołem, o prostokątnych otworach okiennych w opaskach z uszakami i gzymsami podokiennymi oraz wydatnym profilowanym gzymsem koronującym. Na osi środkowej portyk czterokolumnowy (w głowicach kolumn stylizowany motyw roślinny przypominający lilie) podtrzymujący balkon z balustradą w formie pełnej ścianki attykowej. W narożu pn.-wsch. fragment boniowania. Elewacja pd. ośmioosiowa z cokołem, o prostokątnych oknach ujętych w opaski z uszakami, zwieńczona profilowanym gzymsem koronującym. Od strony wsch. odsłonięty wmurowany kamienny gmerk przedstawiający krzyż na półksiężycu, po bokach gwiazdy, a powyżej inicjały AW. Elewacja boczna wsch. jednoosiowa (pierwotnie dwuosiowa) zwieńczona profilowanym gzymsem. W szczycie dwa otwory okienne w prostokątnych opaskach z uszakami. Elewacja boczna zach. dwuosiowa bez podziałów, zasłonięta współczesną przybudówką. Elewacja oficyny sześciuosiowa z gankiem, na dwóch drewnianych profilowanych słupach od pn.

Wnętrze i wyposażenie: W dużej sali oraz symetrycznie w sali po drugiej stronie sieni dwa autentyczne kominki ceglane otynkowane, z półkolistymi otworami paleniskowymi, zwieńczone profilowanym gzymsem. W oficynie kuchnia z białych kafli z piecem chlebowym okapowym.

Instalacje: elektryczna, odgromowa, c.o., wod.-kan., gazowa.

14. Kubatura ok. 1620 m ³	15. Powierzchnia użytkowa ok. 450 m ²	16. Przeznaczenie pierwotne mieszkalne	17. Użytkowanie obecne mieszkalne, galeria prac Antoniego Michalaka
18. Prace budowlane i konserwatorskie, ich przebieg i dokumentacja (po 1945 r.) Po II wojnie światowej obiekt sukcesywnie remontowany. W latach 50. wzniesiono portyk wg uzgodnień z konserwatorem Z. Knothe oraz nadbudowano mieszkalne poddasze. Do ok. poł. lat 70-tych istniał (sugerujące założenie w podkowę) po drugiej stronie dziedzińca od strony ulicy murowany parterowy budynek gospodarczy, kryty dachem dwuspadowym. Rozebrany ze względów bezpieczeństwa drogowego, gdyż przesłaniał widoczność na zakręcie. Generalnie nastąpiła wymiana większości elementów budynku (okien, drzwi, podłóg, schodów itd.). W 1997 r. wyremontowano dach dworu. Obecnie trwają prace remontowe elewacji bocznej - zach.		19. Stan zachowania (fundamenty, ściany zewnętrzne, ściany wewnętrzne, sklepienia, stropy, konstrukcje dachowe, pokrycie dachu, wyposażenie i instalacje) Ogólny stan zachowania obiektu bardzo dobry.	
20. Najpilniejsze postulaty konserwatorskie Zmiana pokrycia dachowego oficyny.			

21. Akta archiwalne i źródła ikonograficzne (rodzaj, numer i miejsce przechowywania)

23. Uwagi różne

REGIONALNY OŚRODEK
STUDIÓW I OCHRONY
ŚRODOWISKA KULTUROWEGO
28-113 Lublin, ul. Archidiakańska 4
W 012565023-34000000
33 1 881 43101

24. Opracowanie karty ewidencyjnej

tekst Bożena Stanek-Lebioda, Anna Sikora-Terlecka, XI 1998
imię, nazwisko, data, podpis

plany, rysunki Bożena Stanek-Lebioda, Ewa Pujszo, XI 1998
imię, nazwisko, data, podpis

zdjęcia fotogr. Bożena Stanek-Lebioda, X 1998
imię, nazwisko, data, podpis

miejsce przechowywania negatywów ROŚIOŚK Lublin

KARTA PO WYPEŁNIENIU PODLEGA OCHRONIE NA PODSTAWIE PRZEPISÓW PRAWA AUTORSKIEGO

22. Bibliografia

- Studium historycznourbanistyczne Kazimierza Dolnego,
pr. zb. pod red. J. Teodorowicz-Czerepińskiej,
Lublin 1973-1974, mps PSOZ Lublin

25. Adnotacje o inspekcjach, informacje o zmianach (daty, imiona i nazwiska wypełniających)

26. Załączniki

Wkładka nr 1, 2

1. Miejscowość Tazimierz Dolny	4. Obiekt (nazwa jak w karcie)	5. Zawartość wkładki (nazwa materiału uzupełniającego)
2. Gmina J. w.	Dwór z oficyną	fotografie
3. Województwo lubelskie		



1. Elewacja boczna wsch.



2. Elewacja tylna pd.



3. Elewacja boczna zach.



4. Widok na elewację frontową wsch. oficyny

Wkładkę założył: **Anna Sikora - Terlecka, 7. XII.1998 r.**.....
(imię, nazwisko, data)

Miejsce przechowywania negatywów: **ROSIIOŚK w Lublinie**.....



5. Portyk w elewacji frontowej



6. Drzwi w elewacji tylnej



7. Okno w elewacji tylnej



8. Głowica kolumny portyku elewacji frontowej



9. Gmerk w elewacji tylnej

1. Miejscowość	2. Obiekt (nazwa jak w karcie)	3. Zawartość wkładki (nazwa obiektu lub materiału uzupełniającego)
Kazimierz Dolny	Dwór z oficyną	fotografie



10. Kominek w dużej sali po zach.
stronie sieni



11. Kominek w sali po wsch.
stronie sieni

Wkładkę założył: Anna Sikora - Terlecka, 7.XII.1998 r.
(imię, nazwisko, data)

Miejsce przechowywania negatywów: ROSIOŚK w Lublinie

Z-d Poligr. Jan Jasiński W-wa, ul. Wolna 13, tel. 12-43-83



12. Fragment piwnicy pod oficyną



13. Kuchnia z białych kafli i piec chlebowy okapowy w oficynie