

1. Obiekt

**DOM (z otaczającym terenem)**

2. Czas powstania

XVI w.

mon. XVII

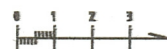
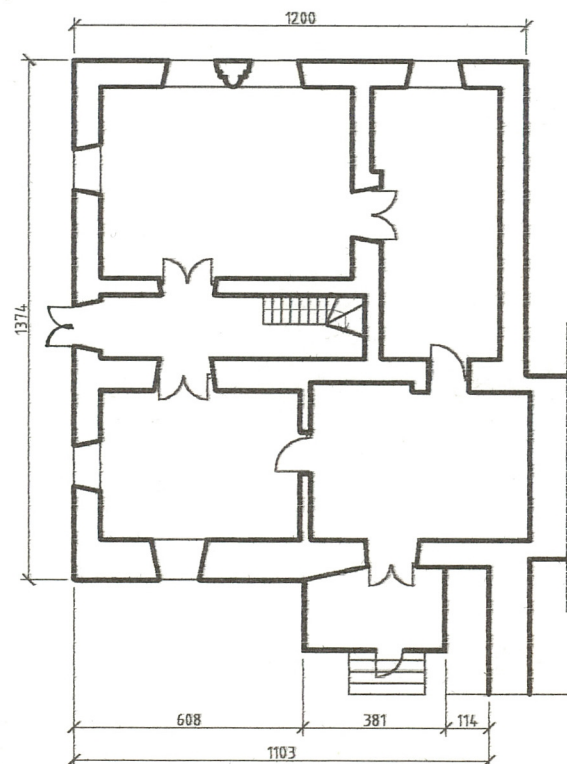
3. Miejscowość

**KAZIMIERZ DOLNY**

11. Zdjęcia, rzut, przekrój, sytuacja, orientacja



skala 1:10000



**RZUT PRZYZIEMIA skala 1:200**

4. Adres

**ul. Nadrzeczna 16**

nr hipoteczny ..... Sąd Rej. w Puławach

lub. ewid. gruntów ..... **966**

5. Przynależność administracyjna

województwo ..... **lubelskie**

gmina ..... **Kazimierz Dolny**

6. Poprzednie nazwy miejscowości

**Kazimierz Dolny**

7. Przynależność administracyjna  
przed 1 VI 1975

województwo ..... **lubelskie**

powiat ..... **puławski**

8. Właściciel i jego adres

[Redacted]

9. Użytkownik i jego adres

[Redacted]

10. Rejestr zabytków

Nr ..... **A/1038**

data ..... **19.04.1991**



Dom powstał w 1 ćw. XVII w. za Andrzeja Wojasza (zm. 1628) wójta kazimierskiego, u podnóża wzgórza zwanego Górą Wojasową - obecnie Koziorowszczyzna. Zgadza się z tym analiza stylistyczna charakterystycznej międzyokiennej kolumny, usytuowanej in situ w południowej ścianie domu, co wskazuje iż od tej strony był pierwotnie dojazd uliczką, front domu i zapewne wejście do sieni. Wzdłuż zachodniej granicy działki ciągnęło się pierwotnie jednotraktowe skrzydło na sklepionym podpiwniczeniu. Ponadto na działce od strony ul. Nadrzecznej znajdował się wolnostojący budynek gospodarczy (być może browar), wtórnie wykorzystywany do produkcji z użyciem pieca odkrytego w wykopach archeologicznych w l. 1992-3. Skrzydło zrujnowane zapewne w II poł. XVII w., podobnie jak budynek gospodarczy, w którego miejsce kolejny, uwidoczniiony na planie z 1881 r.. W XVIII w. własność kilku kolejnych przedstawicieli stanu szlacheckiego. W XIX/XX w. w rękach mieszczan kazimierskich. Współcześnie własność znanego restauratora kazimierskiego [redacted] skiego po którym nieruchomość odziedziczyli obecni właściciele obiektu. Zmiany we wnętrzach i werandka z pocz. XX w.

**Sytuacja:** Dom usytuowany w pld. pierzei ul. Nadrzecznej, w głębi działki, przyległy częściowo do sąsiadującego z nim od zachodu Nr 14, od wschodu zabudowa rozluźniona. Front domu pierwotnie zwrócony był na południe, wobec czego dom skierowany jest ku ulicy dawną tylną elewacją. W bezpośrednim otoczeniu: zielona działka wygradzona płotem od strony ulicy, przechodząca od południa w zadrzewioną skarpe wzgórza Koziorowszczyzna

**Materiał i konstrukcja:** fundamenty, ściany zewnętrzne i sklepienie w piwnicy wykonane z kamienia opoki, tynkowane. Stropy drewniane z podsufitką. Więźba drewniana jętkowa, pokrycie dachu gontowe. Stolarka okienna drewniana, współczesna (okna zespolone), dwuskrzydłowa, skrzydła trójkwaterowe, z pływocinowymi okiennicami zewnętrznymi. Stolarka drzwiowa drewniana, drzwi pływocinowe jedno- i dwuskrzydłowe. Podłogi białe, w kuchni terakota, w spiżarni beton, w piwnicy klepisko. Schodki zewnętrzne do wejścia z boku i na werandę murowane, obetonowane, wewnętrzne - na poddasze drewniane, zabiegowe, do piwnicy zejście spod klapy przy werandzie schodki ceglane. Weranda na podmurówce kamiennej, drewniana, przeszklona, kryta blachą, wewnątrz strop drewniany; podłoga - linoleum na wylewce betonowej.

**Rzut:** zbliżony do kwadratu, dwutraktowy, z wtórnie utworzoną sionką wejściową na osi boku wschodniego, wydzieloną z dużego reprezentacyjnego pomieszczenia płn.-wschodniego. W sionce tej schody na mieszkalne poddasze (dwa pokoje). Z dużej kuchni w płn.zach. narożu budynku wydzielona przepierzeniem ciemna spiżarnia. Jedynie północny trakt budynku jest podpiwniczony: pojedynczą ogromną piwnicą przykrytą kolebką W-Z (podobne w kamienicach przyrynkowych), z wejściem z zewnątrz budynku zamykanym klapą drewnianą.

**Bryła:** Dom na wysokim przyziemi, parterowy, z częściowo mieszkalnym poddaszem, kryty dachem naczółkowym (strona północna) z drewnianym półszczytem. Weranda przesunięta z osi elewacji północnej, dostępna po zewnętrznych schodkach, kryta daszkiem siodłowym o obniżonej kalenicy sięgającej gzymsu koronującego budynek.

**Elewacje:** północna, tj. obecnie frontowa dwuosiowa, bez podziałów, okno prostokątne, bez obramienia, na osi zachodniej werandka. W półszczycie naczółkowego dachu galeria widokowa z balustradą z desek wspartą słupkami. Elewacja boczna - wschodnia - trójosiowa z nowszym wejściem na osi dostępnym jednobiegowymi schodkami założonymi wzdłuż elewacji. Elewacja południowa trójokienna, w tym od wschodu okno zdwojone (we wnętrzu przedzielone kolumnką). Elewacja od strony Nr 14 ślepa.

**Wnętrze:** we wnętrzu do odnotowania jest przede wszystkim w/w kolumnka międzyokienna z przestylizowaną głowicą i trzonem pokrytym manierystyczną dekoracją roślinno-okuciową, bas-reliefową. W kuchni wielka płyta kuchenna z piekarnikiem i ściankami grzewczymi, w spiżarni w narożu pld.-zach. okienko skierowane na podwórze Nr 14, obecnie od zewnątrz zamurowane, z pozostawieniem we wnętrzu oszklonej stolarki. Właściciele są w posiadaniu fragmentów lapidarialnych (w tym czterodzielna tarcza herbowa k. XVII-XVIII w.) oraz kafli i znalezisk ruchomych z wykopów archeologicznych prowadzonych częściowo na ich koszt w l. 1992-3.

**Instalacje:** obiekt wyposażony jest w instalację wod.-kan., elektryczną, gazową.



14. Kubatura <b>1350 m3</b>	15. Powierzchnia użytkowa <b>175 m2</b>	16. Przeznaczenie pierwotne <b>mieszkalne</b>	17. Użytkowanie obecne <b>mieszkalne</b>
18. Prace budowlane i konserwatorskie, ich przebieg i dokumentacja (po 1945 r.)  <b>Inwentaryzacja obiektu 1975 i 1985 w posiad. Właścicieli i LWKZ. Remonty bieżące, w tym remont 2 pokoiów na poddaszu, z zezwoleniem LWKZ w 2001 r. na wykonanie balkonu od strony ulicy.</b>		19. Stan zachowania (fundamenty, ściany zewnętrzne, ściany wewnętrzne, sklepienia, stropy, konstrukcje dachowe, pokrycie dachu, wyposażenie i instalacje) <b>Fundamenty, ściany, sklepienie w piwnicy, stropy, więźba, pokrycie i instalacje w stanie dobrym.</b>	
20. Najpilniejsze postulaty konserwatorskie  <b>Wymaga remontu werandy wejściowej. W 2002 r. właściciele podjęli starania o budowę nowej kubatury w miejscu reliktyw budynku gospodarczego odkrytego badaniami archeologicznymi. W decyzji LWKZ odmowa ze wskazaniem możliwości rekonstrukcji skrzydła zachodniego.</b>			

21. Akta archiwalne i źródła ikonograficzne (rodzaj, numer i miejsce przechowywania)

23. Uwagi różne

24. Opracowanie karty ewidencyjnej

tekst ..... **mgr Jadwiga Teodorowicz - Czerepińska, 15.09.2003**  
imię, nazwisko, data, podpis

plany, rysunki ..... **mgr Jadwiga Teodorowicz - Czerepińska, 15.09.2003**  
imię, nazwisko, data, podpis

zdjęcia fotogr. .... **mgr Jacek Studziński, 15.09.2003**  
imię, nazwisko, data, podpis

miejsce przechowywania negatywów ..... **WO SOZ w Lublinie**

**KARTA PO WYPEŁNIENIU PODLEGA OCHRONIE NA PODSTAWIE PRZEPISÓW PRAWA AUTORSKIEGO**

22. Bibliografia

A. Rozwalka, Sprawozdanie z badań archeologicznych na działce Nadrzeczna 16, mps. 1992 w posiad. autora i właścicieli, Milobędzki, Opinia w przedmiocie murów przy ul. Nadrzecznej 16, mps. 1997, w posiad. właścicieli. J. Teodorowicz-Czerepińska, Opinia w sprawie rekonstrukcji obiektu budowlanego na działce Nadrzeczna 16 (z rozpoznaniem historycznym), mps. 2002 w posiad. LWKZ

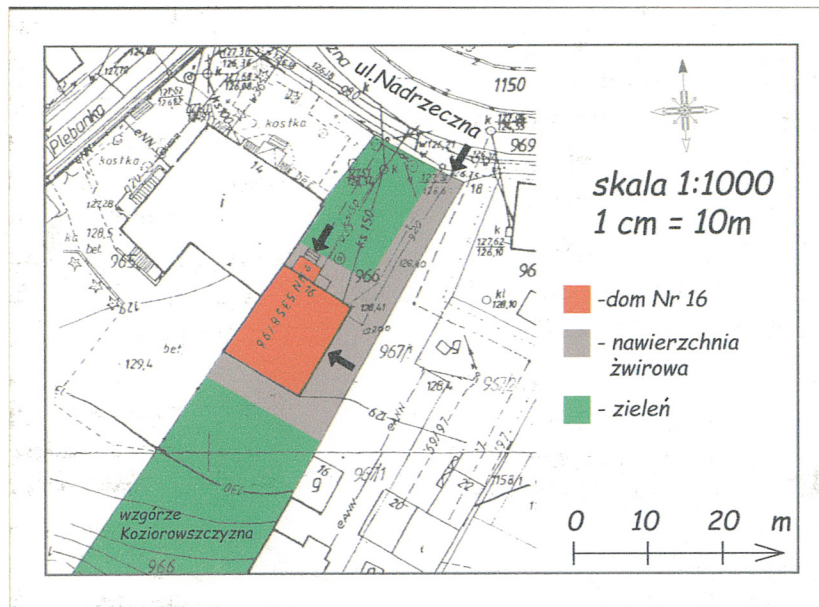
25. Adnotacje o inspekcjach, informacje o zmianach (daty, imiona i nazwiska wypełniających)

26. Załączniki

WKŁADKA SZT. 2



1. Miejscowość..... Kazimierz Dolny	4. Obiekt (nazwa jak w karcie) DOM MIESZKALNY	5. Zawartość wkładki (nazwa materiału uzupełniającego) sytuacja, 4 zdjęcia
2. Gmina..... lubelskie		
3. Województwo.....		



elewacja tylna



elewacja boczna

mgr Jadwiga Teodorowicz - Czerepińska, 15.09.2003  
Wkładkę założył: .....  
(imię, nazwisko, data)

Miejsce przechowywania negatywów: WO. SOZ w Lublinie .....





weranda



wnętrze, kolumnienka międzyokienna



KAZIMIERZ DOLNY		
1. Miejscowość .....	4. Obiekt (nazwa jak w karcie) DOM MIESZKALNY	5. Zawartość wkładki (nazwa materiału uzupełniającego) opis otoczenia
2. Gmina .....		
3. Województwo .....		

Otoczenie domu mieszkalnego stanowi duża działka wygradzona od północy (tj. od ulicy) i od wschodu płotem, od południa i od zachodu (część tylna działki) stalową siatką na słupkach, od zachodu w części frontowej granicę nieruchomości wyznacza murowana z kamienia ściana sąsiedniego budynku (nr 14) i płot.

W części frontowej działki urządzony ogród ozdobny z kolekcją roślin ozdobnych (krzewów i niskopiennych drzewek) bliżej frontu domu, w części pozostałej trawnik. Przy ogrodzeniu od strony ulicy rosną dwa drzewa: lipa i klon-jawor, przy granicy z nieruchomością Nr 965 rośnie brzoza.

Szeroki wjazd na posesję o nawierzchni żwirowej. Pomiedzy wjazdem a płotem wąski zadrzewiony (gł. głogi) pas zieleni.

Wjazd doprowadza do drewnianej wiaty, usytuowanej już na tyłach domu, u podnóża stoku wzgórza Koziorowszczyzna.

Bezpośrednio za domem murawa obrzeżona krzewami ozdobnymi. Powyżej, już na łagodnym skłonie zbocza ogród z drzewami liściastymi w układzie swobodnym.

Wzgórze porośnięte drzewami różnego gatunku, w przewadze liściastymi.

mgr Jadwiga Teodorowicz - Czerepińska, 15.09.2003

Wkładkę założył: .....

(imię, nazwisko, data)

WO SOZ w Lublinie

elewacja boczna

Miejsce przechowywania negatywów: .....