

A B C D E F G H I J K L Ł M N O P R S T U V W X Y Z

Nr

LUBELSKIE

1. Obiekt

CHAŁUPA

418/1

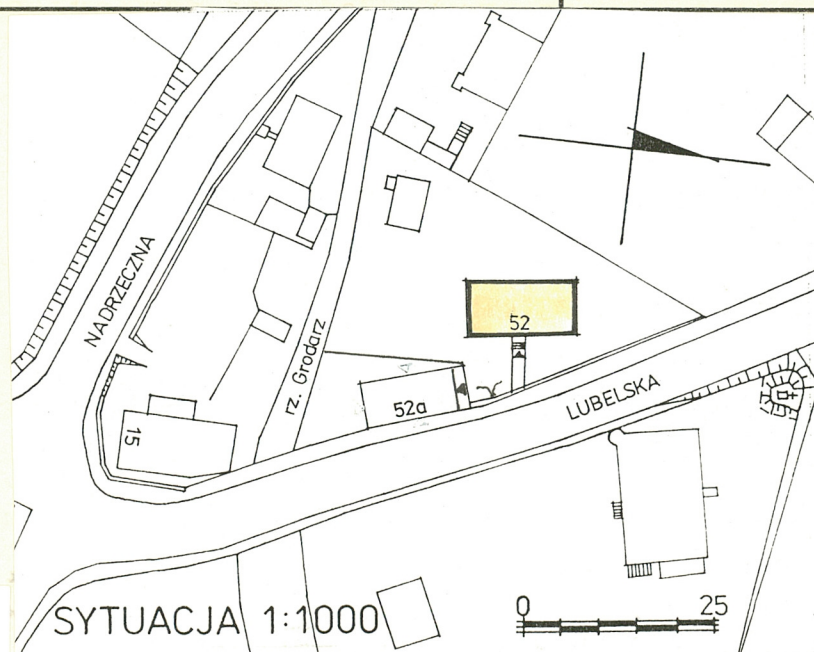
2. Czas powstania

ok. 1864  
i 1984-85

3. Miejscowość

KAZIMIERZ  
DOLNY

11. Zdjęcia, rzut, przekrój, sytuacja, orientacja



4. Adres ul. Lubelska 52  
24-120 Kazimierz Dol.

nr hipoteczny Zbdok. nr 266,  
S. Rej. w Puławach

5. Przynależność administracyjna  
województwo lubelskie

gmina Kazimierz Dolny

pow. puławski

6. Poprzednie nazwy miejscowości  
b.z.

7. Przynależność administracyjna  
przed 1 VI 1975

województwo lubelskie

powiat puławski

8. Właściciel i jego adres

9. Użytkownik i jego adres

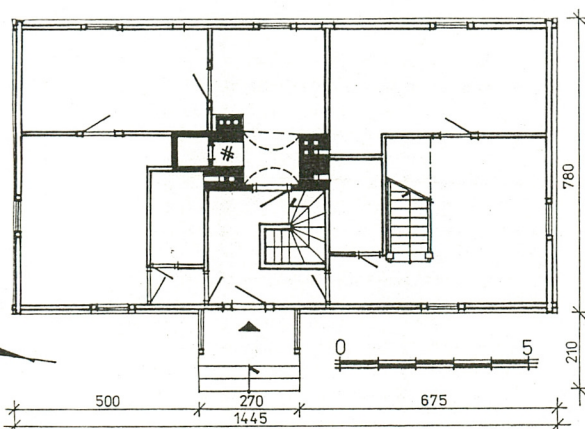
Góry c.d.  
wkł. nr 1

j.w.

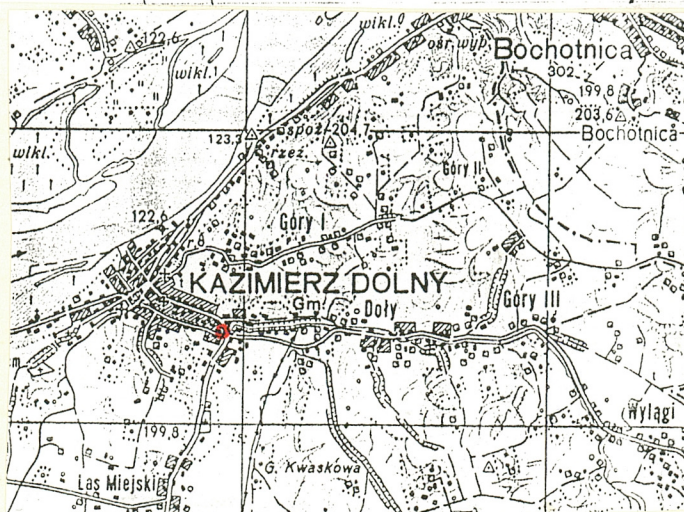
10. Rejestr zabytków

Nr A/709

data 29.03.1976



RZUT PRZYZIEMIA 1:200





13. Opis (sytuacja, materiał i konstrukcja, rzut, bryła, elewacje, wnętrze, wyposażenie, instalacje)  
Sytuacja: Budynek stoi na dużej działce o nieregularnym kształcie, pozostałej z pierwotnej trójkątnej działki, leżącej po zach stronie ul. Lubelskiej, przy jej końcowym, pd. odcinku, ciągnącym się od rozwidlenia z ul. Szkolną do mostu na rzeczce Grodarz. Pd. granica działki ciągnie się wzdłuż rzeki, część wsch. graniczy z działką ze stodołą, wydzieloną wtórnie z pierwotnej posesji, granica pn.-wsch. biegnie wzdłuż ul. Lubelskiej, prosta linia granicy pn-zach. oddziela działkę od sąsiednich posesji. Budynek usytuowany kalenicowo do drogi.

Materiał i konstrukcja: Dom z drewnianych bali, konstrukcji wieńcowej, węgły na jaskółczy ogon, konstrukcja dachu krokwiowo-jętkowa, ganek - słupowa z krokiewkami, pokrycie dachu gontem. Tynkowany wewnątrz, zaprawą wapienno-cementową. Piwnica stara z kamienia - opoki, na zaprawie wapiennej, nowa część piwnicy z cegły pełnej na zaprawie cementowej. Komin arkadowy z cegły palonej na zaprawie cementowej /rekonstrukcja/ na betonowym fundamencie. Żelbetowy wieniec ścian piwnicznych. Schody do piwnicy żelbetowe, zabiegowe. Schody na poddasze drewniane, drabiniaste. Schodki i podest ganku murowane. Wszystkie elementy murowane tynkowane zewnątrz. Więźba dachu krokwiowo-jętkowa. Drzwi drewniane, zewnętrzne jednoskrzydłowe, wielopłycinowe. Okna drewniane, skrzynkowe, dwuskrzydłowe /polskie/. Okiennice drewniane, dwuskrzydłowe, deskowe z okuciami. Podłogi z desek /białe/, w piwnicy posadzki cementowe. Ganek na dwóch drewnianych słupach.

Rzut i bryła: Budynek na rzucie prostokąta, parterowy, na niskiej podmurówce, nakryty dachem naczółkowym, z okapem na ścianach szczytowych. Ganek na osi dłuższego boku, z dwuspadowym daszkiem, prosopadłym do kalenicy domu. Układ dwutraktowy, trójdzielny, z sienią na osi z przejściem z drzwiami w arkadzie komina do pomieszczenia w tylnym trakcie /ob. kuchnia/. Z prawej /pn./ strony w sieni schody do piwnicy. Po obu stronach sieni dwie duże izby z wydzielonymi w wewnętrznych rogach łazienkami. W pd. przy łazience przedsionek, w pn. schody drabiniaste na poddasze. W trakcie tylnym na skrajach dwa duże pokoje połączone wejściami z pokojami w trakcie frontowym. Pokój od pd. również z wejściem do pomieszczenia na osi. Na poddaszu wydzielony korytarz od strony zach. prowadzący do pomieszczenia przy pd. szczycie.

Elewacje: Frontowa trójosiowa, z wejściem na osi i gankiem na osi wejścia. Szczyt ganku szalowany pionowym deskowaniem. Pojedyncze okna na osiach bocznych. W elewacji tylnej trzy okna na osiach. Na elewacjach bocznych pojedyncze okna w ścianach, przesunięte ku frontowi, w szczytach pojedyncze okna na osi elewacji.

Instalacje: wod.-kan., elektryczna

12. Autorzy, historia obiektu, określenia stylu  
Budynek powstał najprawdopodobniej ok. 1864 r. Był częściowo podpiwniczony, z jedną sklepioną komorą piwniczną pod częścią pd. budynku. Był on dwutraktowy, trójdzielny, z przelotową, dość szeroką sienią na osi, wewnątrz której znajdował się obszerny piec arkadowy ze sklepionym przejściem na osi, rozdzielający ją na dwie części. Nie posiadał ganku. Poddasze nieużytkowe. Bez większych zmian obiekt przetrwał do remontu generalnego i przebudowy w l. 1984-85, /remont zastępczy, dok. ze środków publicznych/ wg proj. arch. T. Woźniakowskiego i R. Celarskiego. Budynek zaprojektowano dla dwóch rodzin, z powiększeniem i adaptacją poddasza. Remont zakończono w stanie surowym, mimo upływu lat pozostaje w stanie niewykończonym. Wcześniejsi właściciele nn. W l. 50-tych do poł. l. 60-tych właścicielem był Adam Adamczyk /zm. 1966/, do 1992 r. [REDACTED], aktualnymi współwłaścicielami domu są jej spadkobiercy: [REDACTED]



<p>14. Kubatura</p> <p>691 m<sup>3</sup></p>	<p>15. Powierzchnia użytkowa</p> <p>135,7 m<sup>2</sup></p>	<p>16. Przeznaczenie pierwotne</p> <p>mieszkalne</p>	<p>17. Użytkowanie obecne</p> <p>mieszkalne</p>
<p>18. Prace budowlane i konserwatorskie, ich przebieg i dokumentacja</p> <p>Remont generalny /rekonstrukcja i adaptacja/ w l.1984-85. Wykonano nowe fundamenty z cegły i podpiwniczenie pod częścią pn.,wraz ze schodami,nowe,betonowe fundamenty komina i komin. Całkowicie rozebrano drewnianą strukturę budynku i po jej znacznych uzupełnieniach ponownie zrekonstruowano. Położono nowe pokrycie gontowe dachu. W ramach adaptacji dobudowano z frontu gank, w poddaszu wprowadzono ścianki działowe,okna w ścianach szczytowych i wewnętrzne schody na poddasze. Dok.w arch.PSOZ w Lublinie</p> <p>Koncepcja remontu,opr.T.Woźniakowski,1983 r.</p> <p>Proj.tech.przebudowy - architektura,opr.R.Celarski,1983</p> <p>Proj.tech.przebudowy - konstrukcja,opr.K.Grzegorzczak,1983 r.</p> <p>Proj.tech.c.o.,opr.W.Paluch,1983 r.</p>		<p>19. Stan zachowania (fundamenty, ściany zewnętrzne, ściany wewnętrzne, sklepienia, stropy, konstrukcje dachowe, pokrycie dachu, wyposażenie i instalacje)</p> <p>Budynek po remoncie generalnym - wszystkie zasadnicze elementy struktury budynku w stanie b.dobrym.</p>	
		<p>20. Najpilniejsze postulaty konserwatorskie</p>	



21. Akta archiwalne (rodzaj akt, numer i miejsce przechowywania)

Inwentaryzacja architektoniczna, opr. Czeszułowski, 1947  
Inwentaryzacja konserwatorsko-architektoniczna, opr.  
M. Rejmak, J. Kruk, 1976 r.

22. Biblioteka

Karta ewidencyjna, tzw. "zielona", opr. R. Brykowski,  
1956 /Arch. MNK/  
Kazimierz Dolny, studium urbanistyczne, opr. J. Teodoro-  
wicz-Czerepińska, mps PP PKZ, Lublin 1974  
J. Czerepińska, Kazimierz Dolny, Kazimierz Dolny 1984

23. Źródła ikonograficzne i fotografia (rodzaj, miejsce przechowywania, sygnatury)

24. Uwagi różne

REGIONALNY OŚRODEK  
STUDIÓW I OCHRONY  
ŚRODOWISKA KULTUROWEGO  
28-113 Lublin, ul. Archidiakańska 4  
W. 012565023-34000000  
83-1-881-43101

25. Opracował R. Zwierzchowski listopad 1998 r. *R. Zwierzchowski*  
tekst.....  
imię, nazwisko, data, podpis  
plany, rysunki R. Zwierzchowski listopad 1998 r. *R. Zwierzchowski*  
imię, nazwisko, data, podpis  
zdjęcia fotogr. R. Zwierzchowski październik 1998 r. *R. Zwierzchowski*  
imię, nazwisko, data, podpis

miejsce przechowywania negatywów ROSiOSK lublin

KARTA PO WYPEŁNIENIU PODLEGA OCHRONIE NA PODSTAWIE PRZEPISÓW PRAWA AUTORSKIEGO

26. Adnotacje o inspekcjach, informacje o zmianach (daty, imiona i nazwiska wypełniających)

27. Załączniki 1



1. Miejscowość. <u>KAZIMIERZ DOLNY</u> .....	4. Obiekt (nazwa jak w karcie) <u>CHAŁUPA</u>	5. Zawartość wkładki (nazwa materiału uzupełniającego) <u>p.8 - właściciel i jego adres</u> <u>fotografie</u>
2. Gmina <u>Kazimierz Dolny</u> .....		
3. Województwo <u>lubelskie</u> .....		

p.8:



Widok na d. zagrodę  
od pn.



Elewacja pn.



Elewacja pd.

Wkładkę założył: R.Zwierzchowski listopad 1998 r.  
(imię, nazwisko, data)

Miejsce przechowywania negatywów: ROSiOSK Lublin