

**OŚRODEK DOKUMENTACJI  
ZABYTKÓW W WARSZAWIE**  
KARTA EWIDENCYJNA ZABYTKÓW  
ARCHITEKTURY I BUDOWNICTWA

A B C D E F G H I J K L M N O P R S T U V W X Y Z

Nr **LUBELSKIE**

3470

1. Obiekt

DOM ul. Lubelska 50

417/1

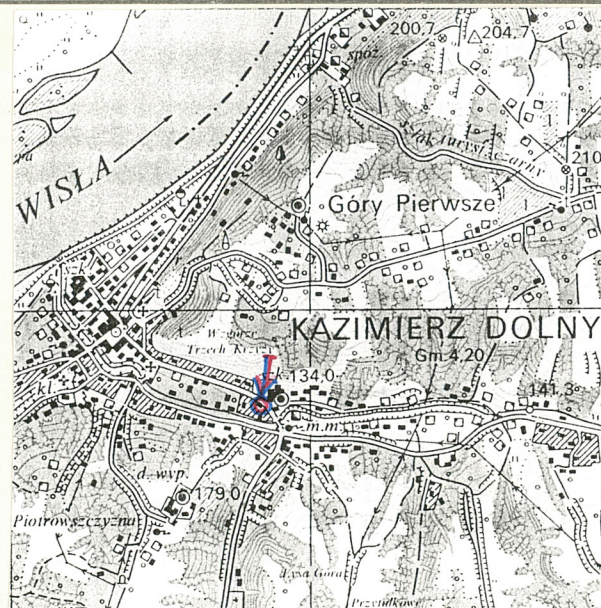
2. Czas powstania

1 poł. XIX w.

3. Miejscowość

KAZIMIERZ DOLNY

11. Zdjęcia, rzut, przekrój, sytuacja, orientacja



4. Adres Kazimierz Dolny  
ul. Lubelska 50

nr hipoteczny .....

lub. ewid. gruntów .....

5. Przynależność administracyjna

województwo ..... lubelskie  
pow. PUŁAWY  
gmina ..... Kazimierz Dolny

6. Poprzednie nazwy miejscowości

7. Przynależność administracyjna  
przed 1 VI 1975

województwo ..... lubelskie  
powiat ..... Puławy

8. Właściciel i jego adres

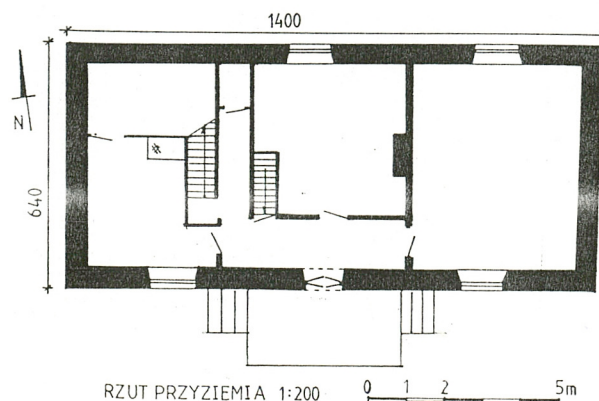
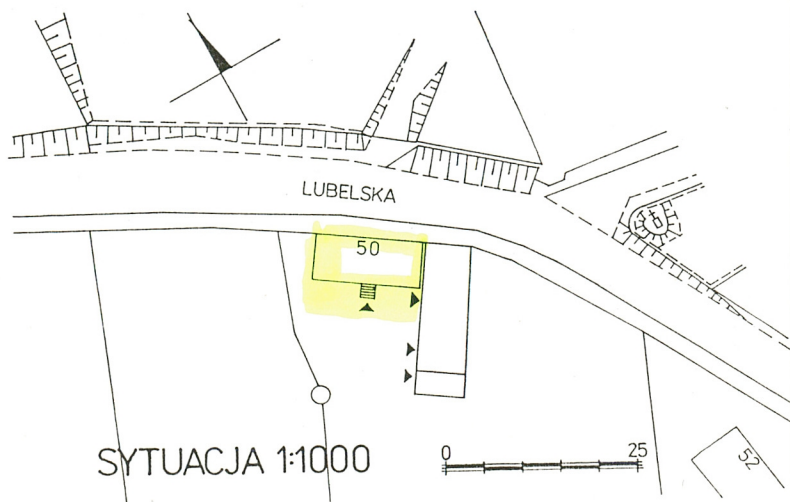


9. Użytkownik i jego adres



10. Rejestr zabytków

Nr ..... A/757 ..... data 29.04.1978





12. Autorzy, historia obiektu, określenie stylu

Wzniesiony prawdopodobnie w 1 poł. XIX w., jako budynek parterowy, założony na planie prostokąta z dwoma gankami w dłuższych elewacjach. W okresie międzywojennym mieścił się tu warsztat masarski wraz ze sprzedażą wędlin i mieszkanie rzeźmieślnika. Poprzednią właścicielką domu była Sabina Dunia (prawdopodobnie od ok. 1926 r. do końca lat 70). Jej spadkobiercy sprzedali budynek rodzinie [REDACTED].

13. Opis (sytuacja, materiał i konstrukcja, rzut, bryła, elewacje, wnętrza, wyposażenie, instalacje)

Sytuacja: Budynek usytuowany kalenicowo do ul. Lubelskiej po jej południowej stronie. Elewacja z głównym wejściem od strony południowej od podwórza. Od ulicy ku podwórzcu występuje spadek terenu. W bezpośrednim sąsiedztwie domu od strony wsch. znajduje się drewniany budynek gospodarczy - d. stodoła z oborą. Teren posesji ogrodzony drewnianym płotem.

Materiał i konstrukcja: Budynek murowany z kamienia łamanego wapiennego, otynkowany obustronnie. Facjatki drewniane oszalowane. Strop drewniany na belkach sosnowych, z deskową podsufitką. Sufity płaskie tynkowane. Piwnice sklepienie kolebkowo. Więźba dachowa drewniana, krokwiowo-belkowa z jętkami i ścianami stolcowymi. Poddasze częściowo mieszkalne z dwiema facjatkami. Dach dwuspadowy kryty dachówką ceramiczną zakładkową z facjatkami pod daszkami dwuspadowymi. Okna od frontu (od ulicy) podwójne dwuskrzydłowe, czterokwaterowe, z dwukwaterowym nadświetleniem, od ogrodu stolarka okienna współczesna. W ścianie szczytowej od pn.-zach. okno pojedyncze sześciokwaterowe dwuskrzydłowe. Drzwi wejściowe od podwórza dwuskrzydłowe, podwójne, płycinowe, w górnej części oszklone, wielokwaterowe, z otwieranym nadświetlem, posiadają okiennice drewniane płycinowe. We wnętrzu na parterze współczesne drzwi jednoskrzydłowe, na strychu drzwi płycinowe. Schody - jednobiegowe, cementowe, przyściennie. Podłogi w pokojach na parterze z klepek drewnianych oraz desek, w przedpokoju lastrico, w kuchni wykładzina. Na strychu podłoga cementowa. Wejście główne poprzedzone z dwóch stron cementowymi schodami, z metalowo-drewnianymi poręczami, prowadzącymi na podest wyłożony płytkami ceramicznymi.

Rzut: Założony na planie prostokąta, jednotraktowy. Układ wnętrza trójdzielny. Wnętrze przekształcono. W części środkowej wydzielony wzdłuż ściany pd. przedpokój, korytarzyk i wc pomiędzy kuchnią a pokojem środkowym oraz łazienka za kuchnią.

Bryła: Prostopadłościenna. Budynek parterowy z mieszkalnym poddaszem, nakryty dachem dwuspadowym z dwiema facjatkami w połaciach nakrytych odrębnymi daszkami dwuspadowymi prostopadłymi do kalenicy dachu głównego; podpiwniczony w części zach.

Elewacje: Elewacja południowa trójosiowa z zaznaczonym cokołem. Na osi środkowej otwór drzwiowy poprzedzony z dwóch stron schodami prowadzącymi na podest, nad którym balkon facjatki. Elewacja pn. niesymetryczna. Dwuosiowa (pierwotnie trójosiowa), bez cokołu. Na osi środkowej facjatka z prostokątnym oknem. Elewacja zach. ślepa z oknem w szczycie dachu. W ścianie szczytowej kotwy. Elewacja wsch. ślepa zasłonięta drewnianym budynkiem stodoły z oborą.

Wnętrze i wyposażenie: Brak dawnego wystroju i wyposażenia. W kuchni trzon kuchenny z kafli.

Instalacje: wodno-kanalizacyjna, telefoniczna, gazowa, c.o.



14. Kubatura	15. Powierzchnia użytkowa	16. Przeznaczenie pierwotne	17. Użytkowanie obecne
ok. 680 m <sup>3</sup>	114,02 m <sup>2</sup>	mieszkalne	mieszkalne
18. Prace budowlane i konserwatorskie, ich przebieg i dokumentacja (po 1945 r.)  W 1980 r. rozpoczął się generalny remont budynku, w wyniku którego nastąpiły liczne przekształcenia we wnętrzu i w elewacjach.		19. Stan zachowania (fundamenty, ściany zewnętrzne, ściany wewnętrzne, sklepienia, stropy, konstrukcje dachowe, pokrycie dachu, wyposażenie i instalacje)  Stan ogólny budynku bardzo dobry, jednak w wyniku przekształceń w czasie remontu w chwili obecnej stracił większość cech zabytkowych.	
20. Najpilniejsze postulaty konserwatorskie			



21. Akta archiwalne i źródła ikonograficzne (rodzaj, numer i miejsce przechowywania)

23. Uwagi różne

REGIONALNY OŚRODEK  
STUDIÓW I OCHRONY  
ŚRODOWISKA KULTUROWEGO  
20-413 Lublin, ul. Archidiakańska 4  
W-012565023-34000000  
83-1-831-43101

24. Opracowanie karty ewidencyjnej

tekst ..... Anna Sikora-Terlecka ..... XI 1998 r. *AT*  
imię, nazwisko, data, podpis

plany, rysunki ..... Bożena Stanek-Lebioda ..... XI 1998 r. *BL*  
imię, nazwisko, data, podpis

zdjęcia fotogr. .... Bożena Stanek-Lebioda ..... X 1998 r. *BL*  
imię, nazwisko, data, podpis

miejsce przechowywania negatywów ..... ROSIOŚK w Lublinie .....

KARTA PO WYPEŁNIENIU PODLEGA OCHRONIE NA PODSTAWIE PRZEPISÓW PRAWA AUTORSKIEGO

22. Bibliografia

Inwentaryzacja architektoniczno-konserwatorska budynku  
mieszkalnego w Kazimierzu Dolnym przy ul. Lubelskiej 50,  
opr. J. Lebedziński, U. Kruszakin, Lublin 1976.

25. Adnotacje o inspekcjach, informacje o zmianach (daty, imiona i nazwiska wypełniających)

26. Załączniki

Załącznik nr 1



1. Miejscowość..... <b>Kazimierz Dolny</b> .....	4. Obiekt (nazwa jak w karcie) <b>Dom</b> <b>ul. Lubelska 50</b>	5. Zawartość wkładki (nazwa materiału uzupełniającego)  <b>Fotografie</b>
2. Gmina... <b>Kazimierz Dolny</b> .....		
3. Województwo... <b>lubelskie</b> .....		

Fot.1 Widok od wsch.



Fot.2 Elewacja pd.



Fot.3 Elewacja zach.

Wkładkę założył: **B. Stanek-Lebiada, XI 1998**.....  
(imię, nazwisko, data)Miejsce przechowywania negatywów: **ROSIOŚK Lublin**.....