

OSRODEK DOKUMENTACJI
ZABYTEKOW

KARTA EWIDENCYJNA
ZABYTEKOW ARCHITEKTURY
I BUDOWNICTWA

A B C D E F G H I J K L Ł M N O P R S T U W X Y Z

Nr

LUBELSKIE

1. Obiekt

337/1 KOSCIOL PARAFIALNY P.W. SW. ANNY

2. Czas powstania

1840 lub 1846

3. Miejscowość

GRÓDEK

11. Zdjęcia, plan sytuacyjny, rzuty



4. Adres

Gródek
gm. Jarczów

nr hipoteczny

5. Przynależność administracyjna

województwo zamojskie

gmina Jarczów

pow. TOMASZÓW LUB.

6. Poprzednie nazwy miejscowości

7. Przynależność administracyjna

przed 1 VI 1975 r.

województwo lubelskie

powiat Tomaszów Lub.

8. Właściciel i jego adres

Parafia rzym.-kat.
w Gródku

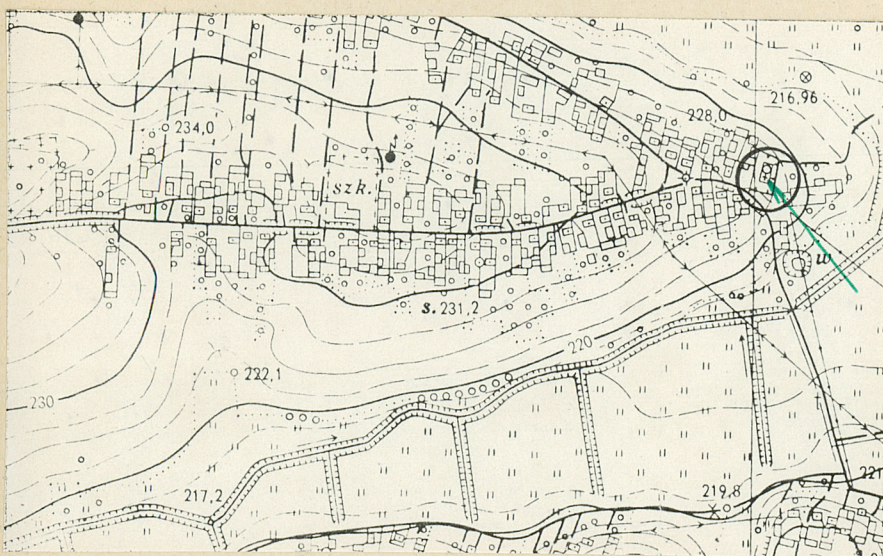
9. Użytkownik i jego adres

j. w.

10. Rejestr zabytków

Nr A/397

data 1987 r.



12. Autorzy, historia obiektu, określenia stylu.

Parafia została założona w 1409 r. z fundacji dziedziców Gródka - braci Wojciecha, Stefana, Stanisława i Mikołaja Wołczków, wówczas zbudowano też I-szy kościół drewniany p.w. Wniebowzięcia NMP. Przetrwał on do 1719 r.

Drugi kościół wybudował ksiądz proboszcz Rutkowski, istniał do 1840 r. Obecny kościół zbudowany po 1840 p.w. św. Anny Samotrzeć zbudowany prawdopodobnie z funduszy p.p. Rakowskiej, Arczyńskiej, Wiśniewskiej. Wówczas też prawdopodobnie powstała dzwonnica obok kościoła. W 1854 r. zbudowano 8-głosowe organy. W czasie II wojny światowej, w 1943 r. Niemcy zrabowali cenniejsze przedmioty z wyposażenia, zamienili kościół na magazyn zbożowy. Ogródzenie kościoła służyło jako barykada przed partyzantami. Spłonęła wówczas stara plebania.

W 1946 r. nastąpiła restauracja kościoła i odbudowa plebanii.

W 1951 r. wykonano w kościele polichromie wg projektu prof. Podobińskiego z Zamościa.

1956 r. Elektryfikacja kościoła.

1960 r. Zmiana pokrycia dachu w związku z zerwaniem starego przez huragan.

/Informacje z tablicy w kościele/.

Kościół zbudowany w stylu klasycystycznym.

13. Opis (sytuacja, materiał i konstrukcja, rzut, bryła, elewacje, dach, wnętrze, wyposażenie, instalacje)

Sytuacja

Kościół usytuowany w ^Srodku wsi, na wzgórzu, ok. 300 m od szosy dojazdowej. Otoczony murem ogrodzeniem z 3 stron, od zachodu dzwonnica, prezbiterium skierowane na wschód.

Materiał, konstrukcja, forma

Murowany z cegły, otynkowany. Trójnawowy, bazylikowy. Założony na rzucie prostokąta. Korpus nawowy czteroprzęsłowy, od frontu w pierwszym od wejścia prześle naw bocznych wydzielone ściankami, ponad nimi chór muzyczny wsparty ławami głównej na dwóch kolumnach. W przedłużeniu nawy głównej od pn. prezbiterium krótkie, zamknięte od wewnątrz półkoliście, po bokach czworoboczne zakrystie. Nawa główna otwarta do bocznych arkadami wspartymi na drewnianych kolumnach. Pierwotnie wnętrze kryte płaskim stropem, który w nawie głównej i prezbiterium zamieniono pod koniec XIX w. na pozorne sklepienie beczkowe. Fasada poprzedzona schodami, jednokondygnacyjowa z wydatnym gzymsem, ponad którym szczyt o falistej linii, pięcioosiowa z polem środkowym ujętym w parę pilastrów tokańskich. Na osi prostokątny otwór wejściowy, ponad nim półkoliste okno w profilowanym obramieniu. W wąskich polach między pilastrami półkoliste nisze z rzeźbami św. Antoniego Padewskiego i Jana Nepomucena, powyżej kwadratowe wnęki w ogzysmowanych obramieniach. Drzwi główne dwuskrzydłowe, ozdobne. W elewacji północnej i wschodniej drzwi jednoskrzydłowe, klasycystyczne z okresu budowy kościoła. Okna zamknięte półkoliście. Dach o jednej kalenicy, trójpołaciowy, z wieloboczną wieżyczką na sygnaturkę z latarnią cebulastą kopułką, kryty blachą.

Wnętrze

W prezbiterium ołtarz główny późnobarokowy, pochodzący z poprzedniego kościoła z obrazem NMP; w nawach bocznych, od zachodu ołtarz z poł. XIX w. z obrazem Sw. Trójcy; od wschodu XIX w. z obrazem św. Anna Samotrzeć i nowy ołtarz z obrazem MB Częstochowskiej oraz klasycystyczne epitafium z czerwonego marmuru rodziny Rakowskich. Na sklepieniu w nawie głównej i prezbiterium polichromie.

Na cmentarzu przykościelnym kamienne nagrobki klasycystyczne Józefa Lityńskiego; Tekli z Cemplerów Schwarzscherów Chrzanowskiej i jej córki Marii; Wojciecha Chłopeckiego oraz drewnia

ne krzyże misyjne.

14. Kubatura	15. Powierzchnia użytkowa zabud. 349,32 m ²	16. Przeznaczenie pierwotne kościół	17. Użytkowanie obecne kościół
18. Prace budowlane i konserwatorskie, ich przebieg i dokumentacja		19. Stan zachowania (fundamenty, ściany zewnętrzne, ściany wewnętrzne, sklepienia, stropy, konstrukcje dachowe, pokrycie dachu, wyposażenie i instalacje)	
		<p>Kościół w dobrym stanie technicznym. Wnętrze dobrze utrzymane. W elewacji wschodniej ubytki tynku w obramieniach okien.</p>	
		20. Najlepsze postulaty konserwatorskie	
		<p>Jak najszybciej uzupełnić odpadający tynk przy oknach.</p>	

21. Akta archiwalne (rodzaj akt, numer i miejsce przechowywania)

22. Bibliografia

1. Katalog Zabytków Sztuki w Polsce t.VIII
d. woj. lubelskie z.17 Tomaszów Lubelski
i okolice. Warszawa 1982, s.14

23. Źródła ikonograficzne i fotografie (rodzaj, miejsce przechowywania, sygnatury)

24. Uwagi różne

Historia kościoła i parafii /na tablicy w kruch-
cie/ opracowana na podstawie materiałów znajdują-
cych się w archiwum parafialnym.

25. Opracował:

tekst Maria Fornal 04. 1992 r.

plany, rysunki Maria Fornal

zdjęcia fotograf. S. Rębisz 1983r.

Miejsce przechowywania negatywów PSOZ o/w Zamość

Karta po wypełnieniu podlega ochronie na podstawie przepisów prawa autorskiego.

26. Adnotacje o inspekcjach, informacje o zmianach itp. (daty, nazwiska wypełniających).

27. Załączniki Wkładka nr 1

1. Miejscowość

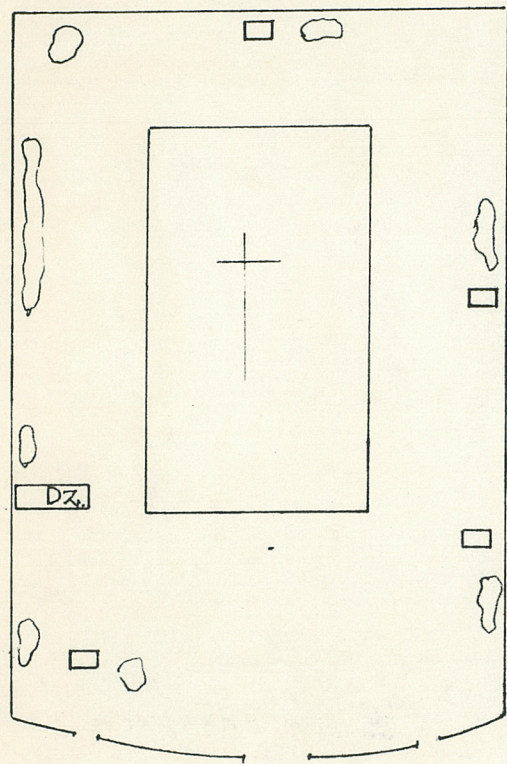
GRÓDEK

2. Obiekt (nazwa jak w karcie)

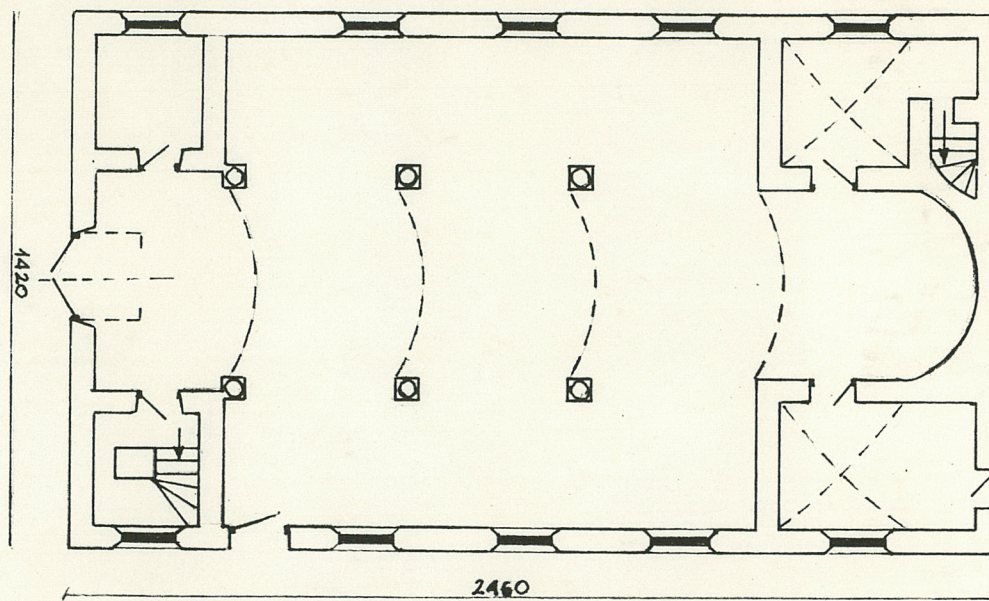
Kościół par. p.w.
św. Anny

3. Zawartość wkładki (nazwa obiektu lub materiału uzupełniającego)

plany, zdjęcie



SYTUACJA 1:500



RZUT POZIOMY SKALA 1:200

Wkładkę założył: Maria Fornal 04.1992 r.
(imię, nazwisko, data)Miejsce przechowywania negatywów: PSOZ Zamość



Dzwonnica