

A B C D E F G H I J K L M N O P R S T U V X Y Z

184 2866
Nr
LUBELSKIE

1. Obiekt

335/13

MAGAZYN W ZESPOLE STADNINY

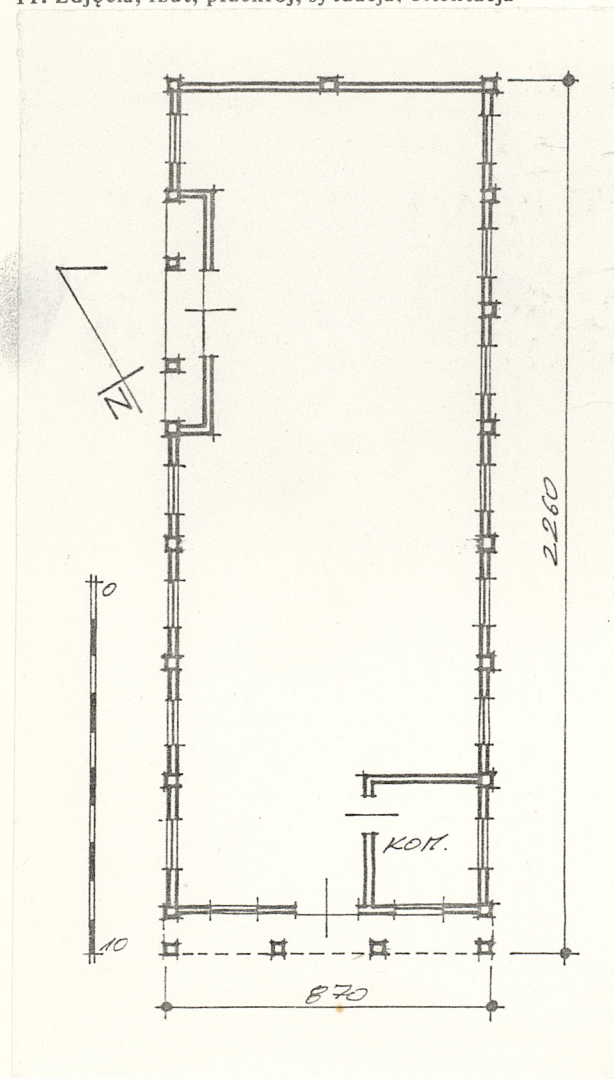
2. Czas powstania

1.20-te XXw.

3. Miejscowość

WYBODA
JANÓW PODLASKI

11. Zdjęcia, rzut, przekrój, sytuacja, orientacja



1.



4. Adres

JANÓW PODLASKI -WYGODAŚ

nr hipoteczny

5. Przynależność administracyjna

BIALSKOPODLASKIE

województwo

gmina JANÓW PODLASKI

pow. BIAŁA PODL.

6. Poprzednie nazwy miejscowości

JANÓW BISKUPI

7. Przynależność administracyjna

przed 1 VI 1975

LUBELSKIE

województwo

BIALA PODLASKA

powiat

8. Właściciel i jego adres

Państwowa Stadnina Koni
w Janowie Podlaskim

9. Użytkownik i jego adres

Państwowa Stadnina Koni
w Janowie Podlaskim

10. Rejestr zabytków

Nr data

12. Autorzy, historia obiektu, określenia stylu.

-Po zniszczeniach I Wojny Światowej gdy odbudowano stadninę, wybudowano również drewniany magazyn. Pełni on swoją funkcję do dzisiaj.

13. Opis (sytuacja, materiał i konstrukcja, rzut, bryła, elewacje, wnętrze, wyposażenie, instalacje).

- SYTUACJA - W pobliżu stajni "zegarowej" na płn./zach. od niej, ustawiona szczytem do drogi obiegającej założenie od północy, na zachód od magazynu podwórze gospodarcze...
- MATERIAŁ I KONSTRUKCJA - drewniany konstrukcji sumikowo-łatkowej. Oba podcienie na słupach drewnianych. Łatki i słupy o przekrojach 20x20 cm. Podwalina sosnowa o wymiarach 23x23 cm leży na podmurówce z cegły o wys. 75 cm. W warstwie główek /na której bezpośrednio leży podwalina/ otwory wentylujące podłogę. Więźba dachowa drewniana konstrukcji krokwiowo-jętkowej. Pokrycie dachu blachą stalową ocynkowaną.
- RZUT - oparty na prostokącie o proporcjach 1:2,5. Od szczytu pld. na całej jego szerokości podcień. Także w ścianie zach. przy narożniku płn. podcień w formie loggii. Oba podcienie o głębokości 1,0 m. Wnętrze jednoprzestrzenne z wydzielonym kwadratowym pomieszczeniem /kantorem/ w narożniku pld.-wsch., przy drzwiach.
- BRYŁA - parterowa, nakryta dachem czterospadowym /o spadku poniżej 30°, na dość wysokiej podmurówce. Mocno wysunięte okapy.
- ELEWACJE - Elewacja pld. - symetryczna osiowa. Ściana budynku poprzedzona podcieniem wspartym na czterech słupach. W ścianie na osi głównej drzwi dwuskrzydłowe z nadświetłem, deskowe z opierzeniem z desek i gwoździ. Po obu stronach drzwi okna półskrzynkowe dwudzielne, pięciopoziomowe. Elewacja zach. - niesymetryczna. Od pld. słup podtrzymujący płytki podcień. Ściana elewacji podzielona łątkami na siedem przęseł. W każdym z przęseł /z wyjątkiem drugiego i trzeciego od płn./ wysoko usytuowane okienko, półskrzynkowe /100x50 cm/ dwudzielne, ośmiopodziałowe. W miejscu przęseł drugiego i trzeciego podcień wsparty na dwóch słupach. Pomiędzy nimi w ścianie budynku wrota dwuskrzydłowe deskowo-spagowe z rygłem. Elewacja wsch. - niesymetryczna. Od pld. słup podtrzymujący płytki podcień. Ściana elewacji podzielona łątkami na siedem przęseł. W każdym z przęseł wysoko usytuowane okienko jak w elewacji zach. Elewacja płn. - symetryczna, podzielona na dwie części łątką na osi. Elewacja bez otworów.
- WNĘTRZE - Podłogi drewniane deskowe. Strop nagi. Ściany drewniane surowe.
- WYPOSAŻENIE - brak
- INSTALACJE - elektryczna

<p>14. Kubatura</p> <p>ok. 430 m³</p>	<p>15. Powierzchnia użytkowa</p> <p>ok. 160 m²</p>	<p>16. Przeznaczenie pierwotne</p> <p>MAG AZYNOWE</p>	<p>17. Użytkowanie obecne</p> <p>MAG AZYNOWE</p>
<p>18. Prace budowlane i konserwatorskie, ich przebieg i dokumentacja</p>		<p>19. Stan zachowania (fundamenty, ściany zewnętrzne, ściany wewnętrzne, sklepienia, stropy, konstrukcje dachowe, pokrycie dachu, wyposażenie i instalacje)</p> <p>Stan zachowania wszystkich elementów konstrukcyjnych dobry. Ubytki w pokryciu dachowym.</p>	
		<p>20. Najpilniejsze postulaty konserwatorskie</p> <p>Wymiana pokrycia dachowego.</p>	

21. Akta archiwalne (rodzaj akt, numer i miejsce przechowywania)

24. Uwagi różne

25. Opracował

tekst Ewa Nekanda - Trepka
imię, nazwisko, data, podpis
plany, rysunki Ewa Nekanda - Trepka
imię, nazwisko, data, podpis
zdjęcia fotogr. Ewa Nekanda - Trepka
imię, nazwisko, data, podpis
miejsce przechowywania negatywów MNR i PS w Szreniawie.

KARTA PO WYPEŁNIENIU PODLEGA OCHRONIE NA PODSTAWIE PRZEPISÓW PRAWA AUTORSKIEGO !

22. Bibliografia

26. Adnotacje o inspekcjach, informacje o zmianach (daty, imiona i nazwiska wypełniających)

Pruski W.: Dzieje Państwowej Stadniny
w Janowie Podlaskim, 1817 - 1939.
Poznań 1948

Dokumentacja Ewidencyjna założenia ogrodowe-
go Państwowej Stadniny Koni w Janowie Podlas-
kim. Prac. Zbior. Biała Podlaska 1980
/m-pis w BB i DZ w Białej Podlaskiej./

23. Źródła ikonograficzne i fotograficzne (rodzaj, miejsce przechowywania, sygnatury)

27. Załączniki 1

1. Miejscowość

JANÓW PODLASKI

2. Obiekt (nazwa jak w karcie)

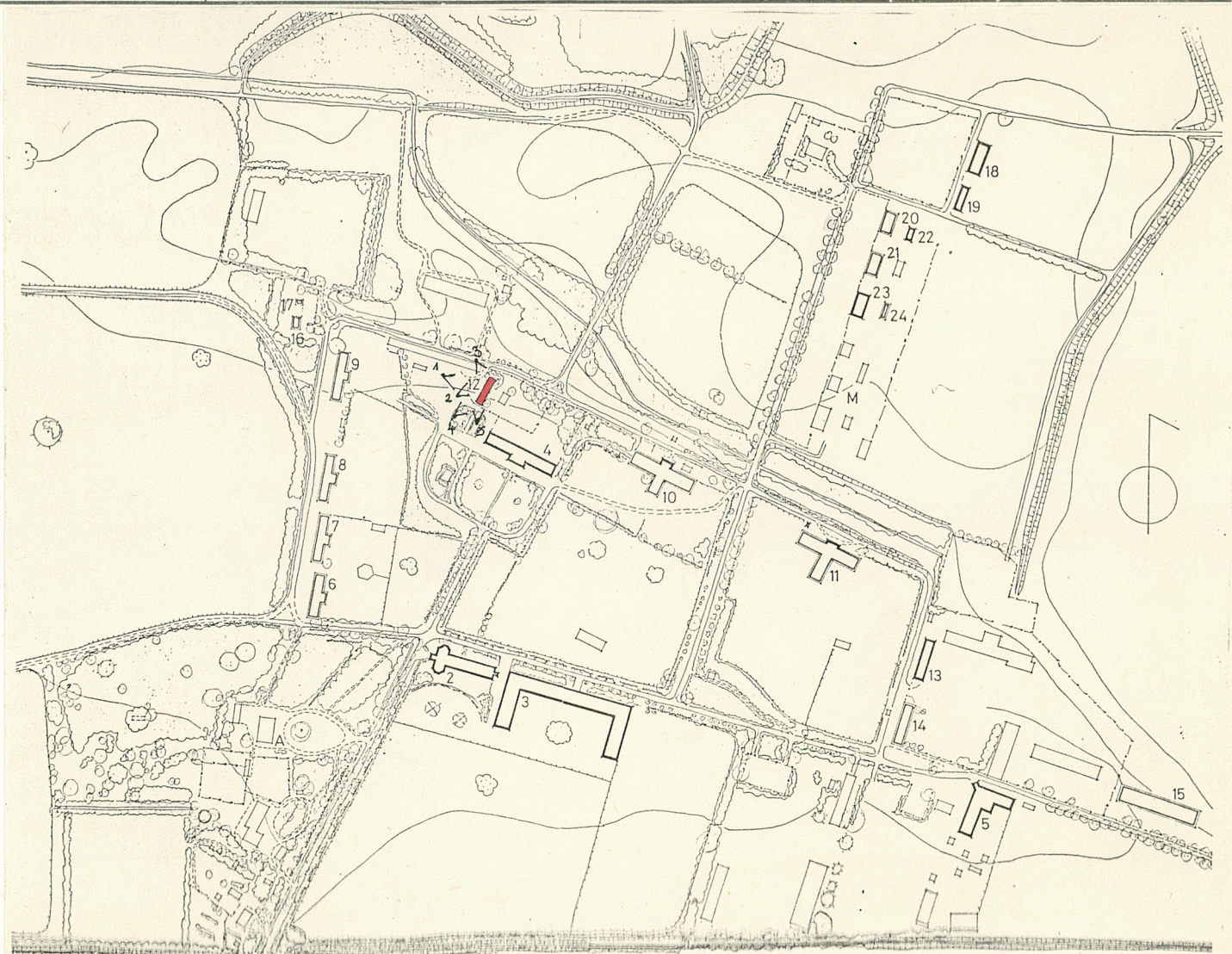
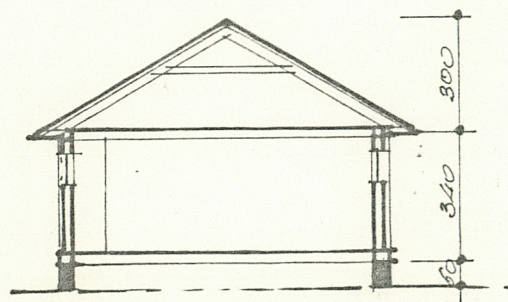
MAGAZYN

3. Zawartość wkładki (nazwa obiektu lub materiału uzupełniającego)

Zdjęcia i plany

JANÓW PODLASKI - WYGODA

- | | |
|--------------------------|------------------------------------|
| 1. BRAMA | 15. STODOŁA |
| 2. STAJNIA CZOŁOWA | 16. DOM FELCZERA |
| 3. STAJNIA WORONCOWSKA | 17. BUDYNEK GOSPODARCZY |
| 4. STAJNIA ZEGAROWA | 18. DOM MIESZKALNY, STRAŻNICA |
| 5. KOSKI LAZARET | 19. BUDYNEK GOSPODARCZY |
| 6. STAJNIA PRYWATNA NR 1 | 20. DOM MIESZKALNY NR 7 |
| 7. STAJNIA PRYWATNA NR 2 | 21. DOM MIESZKALNY NR 8 |
| 8. STAJNIA PRYWATNA NR 3 | 22. BUDYNEK GOSPODARCZY |
| 9. STAJNIA PRYWATNA NR 4 | 23. DOM MIESZKALNY NR 9 |
| 10. STAJNIA NR 6 | 24. BUDYNEK GOSPODARCZY |
| 11. STAJNIA NR 5 | 25. PIWNICA |
| <u>12. MAGAZYN</u> | |
| 13. OBORA | A. CZĘŚĆ PARKOWA Z ADMINISTRACJĄ |
| 14. SPICHLERZ | M. CZĘŚĆ MIESZKALNA - STARA WYGODA |



Wkładkę założył: Ewa Nekanda-Trapka, 08.1990
 (imię, nazwisko, data)

Miejsce przechowywania negatywów: MNRiPS w Szreniawie

Z-d Poligr. Jan Jasiński W-wa, ul. Wolna 13, tel. 12-43-83

Wzór ODZ 1978 r.



2.



3.

NAGAZYN

1. Elewacja zach.
2. Fragment elewacji zach.
3. Narożnik ptn.zach.
4. Elewacja pld.
5. Drzwi w elewacji pld.



4.



5.