

3444

3. Miejscowość

KAZIMIERZ DOLNY



nr hipoteczny

5. Przynależność administracyjna

województwo lubelskie

gmina Kazimierz Dolny

6. Poprzednie nazwy miejscowości

Kazimierz Dolny

7. Przynależność administracyjna przed 1.VI 1975

województwo.....lubelskie

powiat puławski

8. Właściciel i jego adres:

Skarb Państwa

9. Użytkownik i jego adres:

PTTK

10. Rejestr zabytków

Nr A/ 215 data 16.VI.1967

PKZ O/Lublin



12. Autorzy, historia obiektu, określenia stylu.

W/g daty umieszczonej w szczycie spichlerza, zbudowany w 1636 r., w stylu renesansu lubelskiego, w k. XIX w. należał do rodziny Kobiałków i stąd jego obecna nazwa. Po I wojnie b. zaniedbany i częściowo odrestaurowany, po II wojnie bez dachu, odbudowany w 1954 r. w/g projektu K. Sicińskiego z adaptacją na dom noclegowy PTTK. W 1972 r. pożar wnętrza i dachu, po czym odbudowa z takimże przeznaczeniem jak poprzednio.

13. Opis (sytuacja, materiał i konstrukcja, rzut, bryła, elewacje, dach, wnętrze wyposażenie, instalacje)

Spichlerz usytuowany szczytem do ulicy Krakowskiej, w jej linii regulacyjnej - dawniej bezpośrednio na nadbrzeżu Wisły. Murowany z kamienia wapienia, obustronnie tynkowany, założony na prostokacie z aneksem od frontu, dwukondygnacyjny, z obecnie 2 kondygnacjami mieszkalnymi w wysokości dachu. Dach ten bardzo wysoki dwuspadowy, kryty dachówką, z murowanymi szczytami; z których frontowy rozczłonkowany lizenami oraz gzymasami na 3 kondygnacje ujęte spływami i sterczynkami - w stylu renesansu lubelskiego. Elewacje krótsze 4-osiowe, dłuższe 5-osiowe, otwory małe, zamknięte odcinkowo, bez obramień, w szczycie nowsze małe, prostokątne okienka. Okna w połaciach dachu w pulpitu zadaszonych lukarnach umieszczonych w 2 rzędach na osiach okien korpusu. Elewacje gładkie, zwieńczone /z wyjątkiem elewacji tylnej gdzie szczyt niewyodrębniony/ gzymsem koronującym. Od frontu na szerokość całej fasady murowany aneks wejściowy, piętrowy, kryty dachem pulpitu opartym u podstawy szczytu fasady. W aneksie na parterze na osi duża półkolistą arkadą wejściową bez obramienia i stolarszczyzny, prowadząca do podcienia, z którego 2 wejścia do spichrza właściwego. Po bokach w aneksie 2 otwory drzwiowe zamknięte odcinkowo - do małych pomieszczeń pomocniczych, dawniej mieszczących schody na loggię aneksu. Loggia ta posiada 4 prześwity zamknięte odcinkowo, opracowane architektonicznie. We wnętrzu na parterze i I piętrze wyraźnie zachowany podział ścianą wzdłużną na 2 b. duże pomieszczenia, z których obecnie na parterze jedno pełni rolę jadalni, a drugie kuchni z zapleczem. Poczynając od I piętra układy korytarzowe z dwoma ciągami pomieszczeń i klatką schodową dwubiegową. Wnętrze otynkowane, w jadalni strop belkowy, bejcowany oraz boazerie i meble w/g projektu K. Sicińskiego. Drzwi płycinowe /zewewnętrzne obijane blachą/ z klamkami również w/g projektu tegoż.

Instalacje: elektryczna, wod.-kan. i c.o.

14. Kubatura	15. Powierzchnia użytkowa	16. Przeznaczenie pierwotne	17. Użytkowanie obecne
ok. 4200 m ³	ok. 300 m ²	spichlerz zbożowy	dom noclegowy PTTK z restauracją
18. Prace budowlane i konserwatorskie, ich przebieg i dokumentacja		19. Stan zachowania (fundamenty, ściany zewnętrzne, ściany wewnętrzne, sklepienia, stropy, konstrukcje dachowe, pokrycie dachu, wyposażenie i instalacje)	
		Stan po generalnym remoncie bardzo dobry.	
20. Najpilniejsze postulaty konserwatorskie			
Konserwacja bieżąca.			

21. Akta archiwalne (rodzaj akt, numer i miejsce przechowywania)

Inwentaryzacja 1946 i projekt odbudowy w/g K. Sicińskiego w Archiwum jego rysunków w Muzeum Kazimierza, gdzie również projekt odbudowy po pożarze z 1972 r. i teczka obiektu.

22. Bibliografia

K. Siciński, Spichrze w Kazimierzu Dolnym /w/ Ochrona Zabytków 1960, nr 2-3;
Zofia Baranowska, Spichlerze kazimierskie, maszyn. PKZ O/Warszawa 1968 i wzmianki w monografiach Kazimierza Dolnego.

23. Źródła ikonograficzne i fotografie (rodzaj, miejsce przechowywania, sygnatury)

Jedna z akwarel Z. Vogla z 1792 r. w posiad. Gabinetu Rycin UW.

24. Uwagi różne

25. Wypełnił

J. Czerepińska 1982 r.

26. Sprawdził

1. Miejscowość

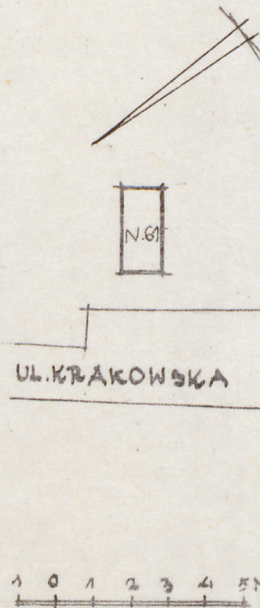
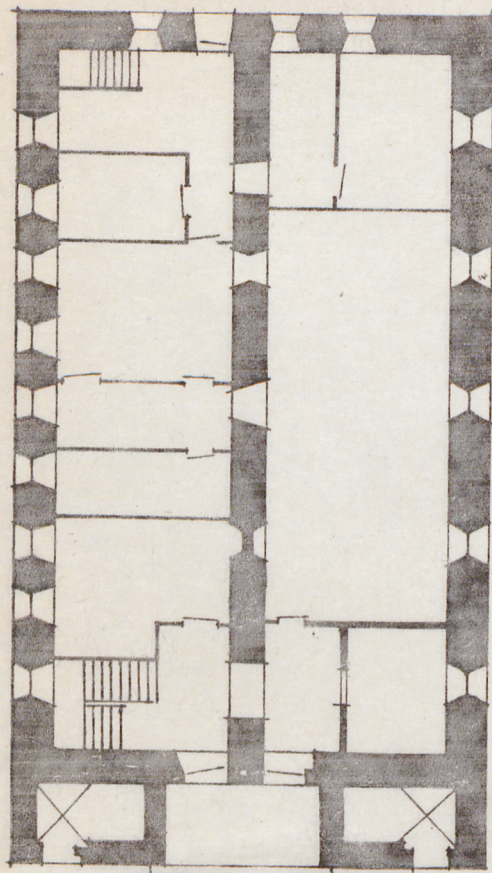
KAZIMIERZ DOLNY

2. Obiekt (nazwa jak w karcie)

SPICHLERZ KOBIAŁKI

3. Zawartość wkładki (nazwa obiektu lub materiału uzupełniającego)

rzut parteru, elewacja



Wkładkę założył: Paweł Sygowski, 1.XII.1983
(Imię i nazwisko, data)

Miejsce przechowywania negatywów: PKZ O/Lublin

„Integraf” Lublin, Z-d 1, zam. 614 82 3000

PP PKZ O/Lublin