

OŚRODEK DOKUMENTACJI ZABYTEKÓW w WARSZAWIE

KARTA EWIDENCYJNA ZABYTEKÓW
ARCHITEKTURY I BUDOWNICTWA

A B C D E F G H I J K L M N O P R S T U V W X Y Z

Nr

LUBELSKIE

1. Obiekt

D W Ō R

2. Czas powstania

OK. 1858 r.

3. Miejscowość

W O R O B L I N

4. Adres

Woroblin

nr hipoteczny

5. Przynależność administracyjna

województwo białskopodlaskie
pow. BIAŁA PODL.
gmina Janów Podlaski

6. Poprzednie nazwy miejscowości

7. Przynależność administracyjna 1.IV.1975 r.

województwo lubelskie
powiat Biała Podlaska

8. Właściciel i jego adres

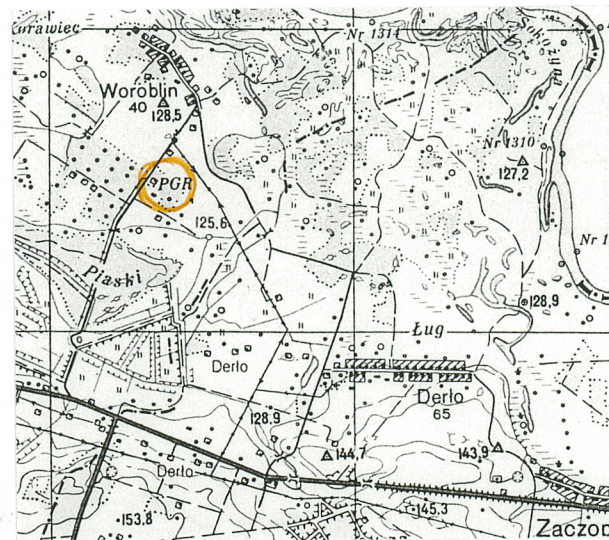
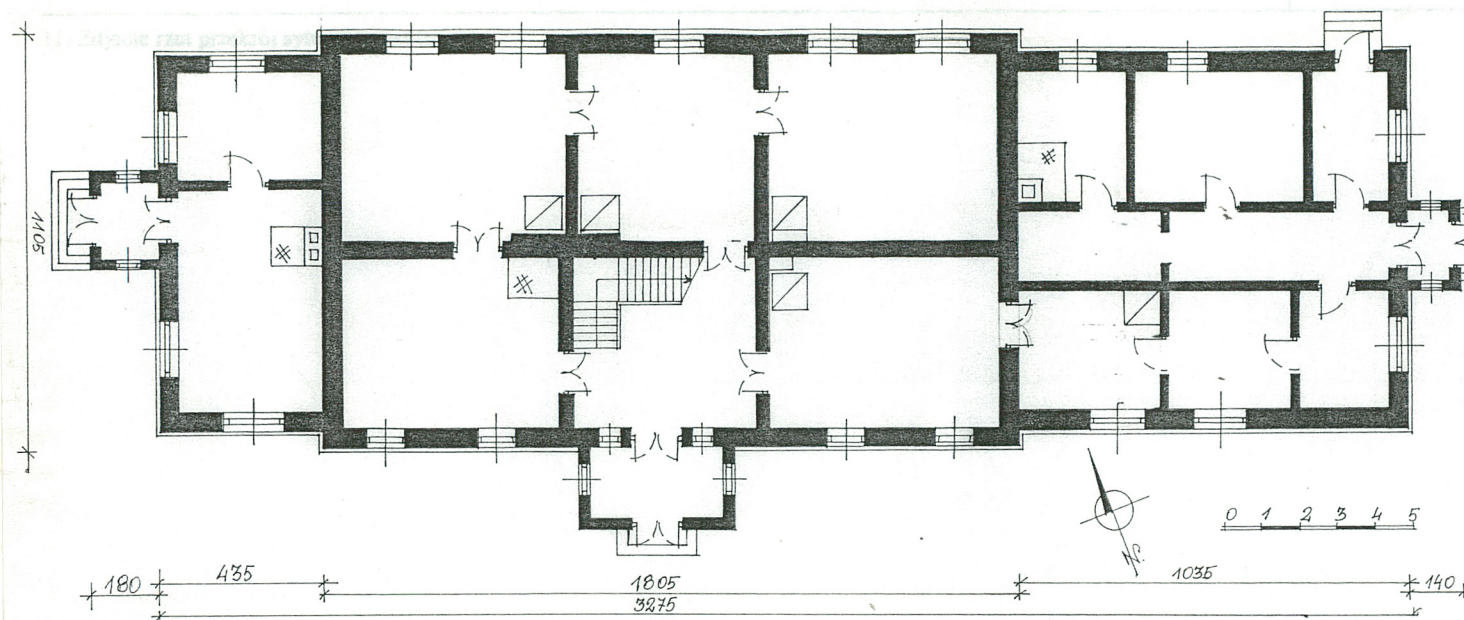
Agencja Rolna Własności
Skarbu Państwa
O/Lublin

9. Użytkownik i jego adres

nieużytkowany

10. Rejestr zabytków

Nr A-130 data 31.12.1983



Zespół folwarczny założony w XVIII wieku przez Hornowskich. Od 1814 r. do 1939 roku w rękach Bryndzów. Dwór wybudowany ok. 1858 r. przez Ludwika Bryndzę, powiększony o dwie dobudówki w latach międzywojennych. Po wojnie upaństwowiony, zamieniony na ośrodek kolonijny. Obecnie nieużytkowany.

Bez cech stylowych.

- SYTUACJA:

Położony poza wsią, na zach. od niej przy polnej drodze łączącej wieś Błonie ze wsią Woroblin. W niewielkim krajobrazowym parku dającym się wpisać w kwadrat. W jego środkowej części. Ustawiony szczytem do drogi, frontem na pd.-zach.. Poprzedzony owalnym podjazdem.

- MATERIAŁ I KONSTRUKCJA:

Murowany z cegły, obustronnie tynkowany. Podłogi drewniane, deskowe, na legarach. Stropy drewniane belkowe, nagie lub z podsiebitką z płyty pilśniowej. Pułapy deskowe. Wieżba dachowa drewniana, krokwiowo-stolcowa. Dach kryty płaskim eternitem. Stolarka okienna i drzwiowa drewniana, futrynowa. Okna w większości dwuskrzydłowe, sześciopolewe z filungowymi okiennicami. Drzwi jedno- i dwuskrzydłowe, płycinowe, zewnętrzne z nadświetlem i przeszklone. Kominy słupowe, ceglane w ścianach. Piece grzewcze kaflowe. Kuchnia z ogrzewalnikiem.

- RZUT:

Złożony z korpusu i dwóch dobudówek. Korpus dwutraktowy, trójdziałowy, sześciopomieszczeniowy. W trakcie frontowym na środku holl, po bokach pokoje. W trakcie tylnym na środku duży salon, po bokach dwa wąskie pokoje. Od frontu na osi dobudówka-wiatrołap, kwadratowa, jednoprzestrzenna. Dobudówka zach. (kuchnia) złożona z sali jadalnej oraz magazynku (od pn.). Dobudówkę uzupełnia od zach. prostokątny wiatrołap. Dobudówka wsch. dwutraktowa, sześciopokojowa. Pokoje jednokowej wielkości. Przy ścianie wsch. niewielki wiatrołap. Na poddaszu cztery pokoje w krzyżowym układzie.

- BRYŁA:

Parterowa, niepodpiwniczona, złożona z przylegających do siebie prostopadłościanów. Korpus z użytkowym poddaszem, nakryty dwuspadowym dachem. Od frontu (pd.) prostopadłościan wiatrołapu nad którym taras z metalową balustradą. W dachu, w szerokości tarasu niska jednokondygnacyjna wystawka nakryta dwuspadowym dachem. Z tyłu w dachu szeroka dwuokienna lukarna nakryta dachem jednospadowym. Dobudówki boczne równe wysokością korpusów, węższe od niego, nakryte niskimi dwuspadowymi dachami. Wiatrołapy boczne równe wysokością skrzydłom, wąskie, nakryte dwuspadowymi dachami.

- ELEWACJE:

Otynkowane, na cokole, zwieńczone prostym gzymsem. Rozczłonkowane prostokątnymi otworami okiennymi i drzwiowymi. Otwory bez opasek, okna z podokiennikami. Elewacja frontowa pd. dziesięcioosiowa, korpus pięcioosiowy z regularnym układem osi, na środku wiatrołap, poprzedzony czterostopniowymi schodami, z dwuskrzydłowymi drzwiami na osi. Wystawka w dachu w pełni przeszklona, daszek pionowo oszalowany. Na bocznych osiach okna, korpus z czterema oknami, skrzydło wsch. z dwoma, wiatrołap wsch. z jednym. Skrzydło zach. i wiatrołap zach. z pojedynczymi oknami. Elewacja tylna (pn.) jedenastoosiowa, z następującym układem osi: korpus pięciookiennz, skrzydło zach. i wiatrołap zach. jednookienne, skrzydło wsch. z parą okien i drzwiami przy narożniku, wiatrołap wsch. z jednym oknem. Elewacja szczytowa zach. na środku wiatrołap z drzwiami, po bokach wiatrołapu dwa okna. Odsłonięte szczyty pionowo oszalowane. Elewacja szczytowa wsch. opracowana jak zach.. c.d. opisu na wkładce nr 1.

14. Kubatura	15. Powierzchnia użytkowa	16. Przeznaczenie pierwotne	17. Użytkowanie obecne
ok. 1580 m ³	486 m ²	dwór	nieużytkowany
18. Prace budowlane i konserwatorskie, ich przebieg i dokumentacja		19. Stan zachowania (fundamenty, ściany zewnętrzne, ściany wewnętrzne, sklepienia, stropy, konstrukcje dachowe, pokrycie dachu, wyposażenie i instalacje)	
Brak danych.		<p>Mocno zniszczony.</p> <p>Ściany – mocno zawilgocone, pionowe i poziome konstrukcyjne pęknięcia. Tynk zwietrzały.</p> <p>Stropy – zawilgocone w korpusie i dobudówce wsch.</p> <p>Wieżba dachowa – zawilgocona, stolce utraciły swoją nośność, dach rozpycha ściany. Pokrycie dachu nieszczelne</p> <p>Podłogi – w kuchni, dobudówce wsch. wyeksploatowane</p> <p>Stolarka – wyeksploatowana, w oknach brak szyb</p> <p>Piece – zachowane</p>	
		20. Najpilniejsze postulaty konserwatorskie	
		Remont kapitalny obiektu	

21. Akta archiwalne (rodzaj akt, numer i miejsce przechowywania)

24. Uwagi różne

25. Opracował

tekst mgr Stanisław Bieliński 1996 r.

imię, nazwisko, data, podpis

plany, rysunki mgr Stanisław Bieliński 1996 r.

imię, nazwisko, data, podpis

zdjęcia, fotogr. mgr Stanisław Bieliński 1996 r.

imię, nazwisko, data, podpis

miejsca przechowywania negatywów PSOZ O/Biała Podlaska

Karta po wypełnieniu podlega ochronie na podstawie przepisu prawa autorskiego.

22. Bibliografia

- Zabytki architektury i budownictwa w Polsce, woj. białsko-podlaskie, ODZ W-wa 1984 r., s-67.

26. Adnotacje o inspekcjach, informacje o zmianach (daty, imiona i nazwiska wypełniających)

23. Źródła ikonograficzne i fotografia (rodzaj, miejsce przechowywania, sygnatury)

27. Załączniki

Wkładka

1. Miejscowość

WOROBLIN

2. Obiekt (nazwa jak w karcie)

Dwór

3. Zawartość wkładki (nazwa obiektu lub materiału uzupełniającego)

opis, fotografie, plany

c.d. opisu: WNETRZE: Pomieszczenia pozbawione cech je wyróżniających. Wszystkie otynkowane, z podłogami, stropy parteru z podsiebitką, użytkowego poddasza nagie, belkowe. Wszystkie pomieszczenia doświetlone. Komunikacja z zewnątrz z czterech stron, poprzez wiatrołapy. Wewnątrz w układzie traktowym i działowym. W korpusie dominuje salon dwukrotnie większy od pozostałych pomieszczeń. Poprzedzający go holl z zabiegową klatką schodową na poddasze, w górnej części zabudowaną.

INSTALACJE: wod.-kan., elektryczna, kominowa.





WOROBLIN
Zesp. dworski

