

1. Obiekt

R A T U S Z OB. DOM MIESZKALNY

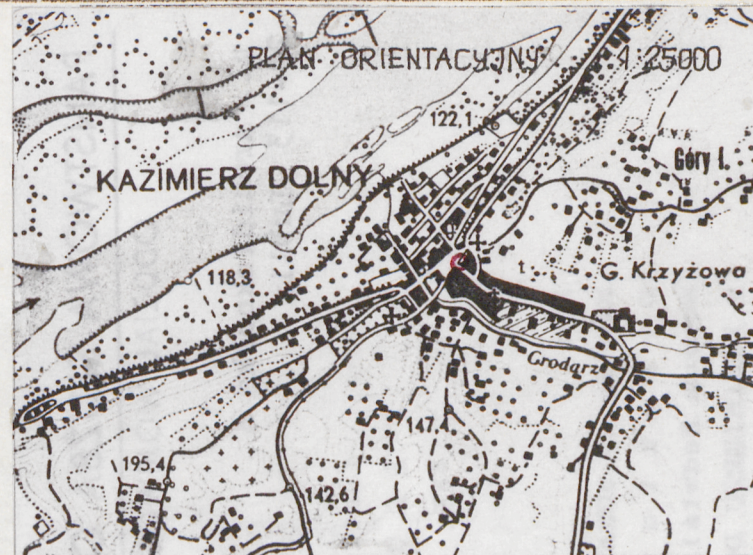
2. Czas powstania  
I poł. XVI w,  
XVIII, XIX

3. Miejscowość

KAZIMIERZ DOLNY



Elewacja północna - frontowa



4. Adres

ul. Lubelska 1

nr alijoteczny

5. Przynależność administracyjna

województwo lubelskie

gmina Kazimierz Dolny

pow. puławy

6. Poprzednie nazwy miejscowości

Casimirz

7. Przynależność administracyjna

1 VI 1975

lubelskie

województwo

Puławy

powiat

8. Właściciel i jego adres



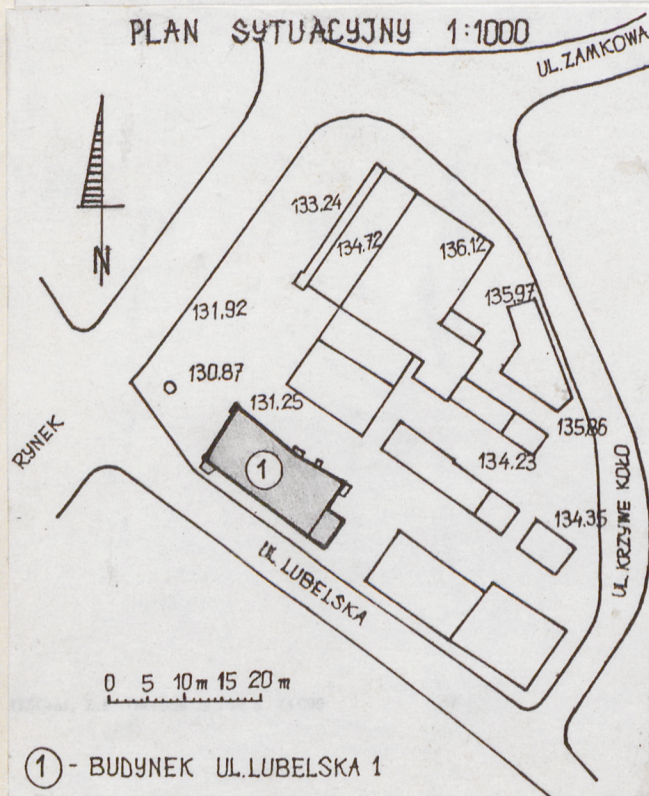
9. Użytkownik i jego adres

J.W.

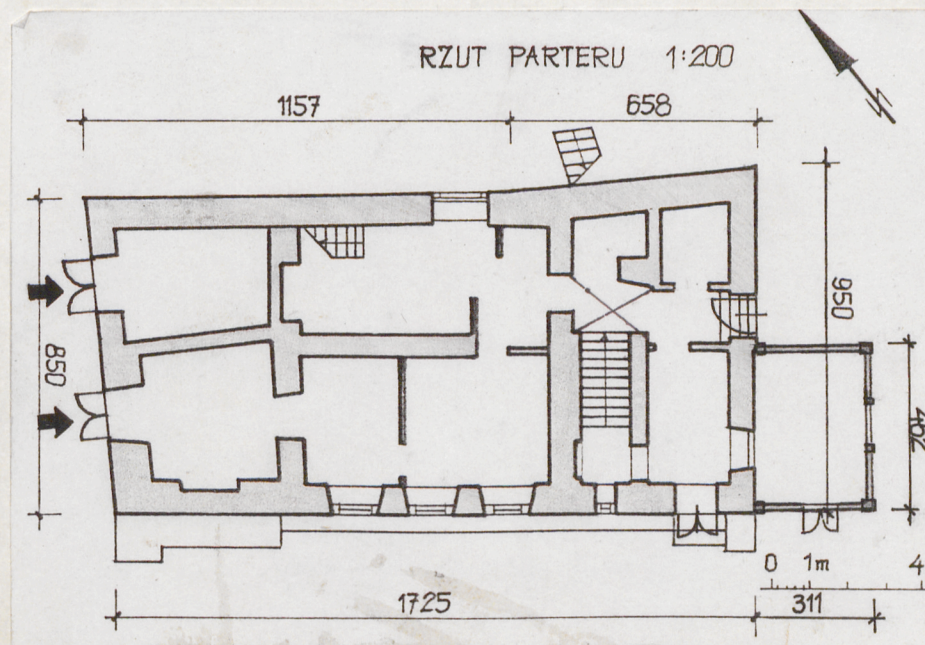
10. Rejestr zabytków

Nr A/704

data 16.12.1975



① - BUDYNEK UL. LUBELSKA 1





12. Autorzy, historia obiektu, określenie stylu.

Dom powstał w I połowie XVI w. Pełnił funkcję siedziby władz miejskich do 1772 r. W piwnicach i izdebce górnej mieściło się więzienie.

1585 r. - nadbudowa izdebki drewnianej " pod dzwonkiem " przeznaczonej na więzienie.

W XVII w. - istniał 1-prześłowy sklepiony krzyżowo podcień otwarty całą szerokością ku tyłowi budynku / fragment sklepienia zachowany do dziś./

1767 r. - stan budynku zrujnowany.

1772 r. - sprzedaż domu w ręce prywatnej rodzinie żydowskiej Dawidowiczów.

1772-92. - dobudowa tylnej/południowej / części budynku/sieni z wejściem/ wraz z piwnicą - zamurowanie podcienia od frontu na polecenie magistratu.

XVIII/XIX w. - adaptacja wnętrza na mieszkania, w dawnym podcieniu - usługi.

XIX w. - nabudowa pokoików na poddaszu.

W XIX w. - istniał przed frontem drewniany, 3-prześłowy podcień, który nie istnieje od I wojny światowej.

Brak danych własnościowych z XIX w. W okresie międzywojennym dom w rękach żydowskich, właściciele : Szmul Wigdor i Moszek Rejchman.

W 1947 r. - Minka Rejchman Rozenberg sprzedała dom rodzinie Gałuszewskich / obecnym właścicielom /.

13. Opis (sytuacja, materiał i konstrukcja, rzut, bryła, elewacje, wnętrze, wyposażenie, instalacje)

Sytuacja : obiekt zlokalizowany w centralnym punkcie Kazimierza Dolnego, przy p<sup>in</sup>-wsch. narożniku Rynku i ul. Lubelskiej. Budynek wolnostojący, usytuowany w linii zabudowy Kalenicowo do ul. Lubelskiej, po jej wschodniej stronie.

Materiał i konstrukcja : obiekt murowany, ściany z kamienia wapiennego tzw. opoki i częściowo z cegły pokryte tynkiem wapiennym. Naroża oszkarpowane.

Stropy : - w piwnicach - sklepienia kolebkowe z lunetami, nad parterem - strop drewniany belkowy oraz w części sieni 1-prześłowe sklepienie krzyżowe / zachowany fragment dawnego podcienia od strony południowej/.

Wieżba dachowa - drewniana z belek łączonych na nakładkę z kołkiem, z ozdobnymi piętami belek, wspierającymi okap jako kroksztyny.

Dach - dwuspadowy pokryty częściowo gontem i papą, z trzema lukarnami od zachodu, od północy okno doświetlające poddasze.

Przybudówka drewniana o konstrukcji sumikowo - jętkowej.

Rzut i bryła : zbudowany na planie wydłużonego prostokąta, wąskofrontowy, trzypiętowy, podpiwniczony, parterowy z mieszkalnym poddaszem.

Sklepienia piwnic kolebkowe z lunetami, parter przykryty stropem płaskim na belkach drewnianych.

Od południa przylega drewniana przybudówka, na planie prostokątnej, pod trójpołaciowym dachem, niepodpiwniczona.

Elewacje : elewacja frontowa / północna / 2-osiowa, dwukondygnacyjna, zwieńczona trójkątnym szczytem, w którym okno okienny. W zwieńczeniu ozdobnie szalowanego szczytu pazdury. Elewacja zachodnia - 6-osiowa, flankowana murowanymi, otynkowanymi szkarpami. Okna prostokątne, bez obramień, 2-skrzydłowe, 6-polowe.

Wnętrze i wyposażenie : Posadzki - w piwnicy - glinobitka, we wnętrzach mieszkalnych podłogi białe. W piwnicach sklepienia kolebkowe, kamienne, nad parterem stropy płaskie, belkowe z podsufitką.

W sklepieniu krzyżowym w sieni - zachowane częściowe oprofilowanie żeber sklepiennych w tynku. Gruba ściana dzieląca wzdłuż dawną salę rady jest wtórnym ocieplonym przepierzeniem.

Schody na poddasze drewniane jednobiegowe, drabiniaste. Półpięterko o dwóch niskich pomieszczeniach ze stropem płaskim, dostępne schodami drewnianymi, jednobiegowymi.

Stolarka polska, ościeżnicowa, okna dwuskrzydłowe prostokątne.

Instalacje : ogrzewanie piecове, instalacja elektryczna, wodno - kanałizacyjna i gazowa.



<p>14. Kubatura</p> <p>1560 m<sup>3</sup></p>	<p>15. Powierzchnia użytkowa</p> <p>260 m<sup>2</sup></p>	<p>16. Przeznaczenie pierwotne</p> <p>ratusz</p>	<p>17. Urzycowanie obecne</p> <p>mieszkalno - handlowe</p>
<p>18. Prace budowlane i konserwatorskie, ich przebieg i dokumentacja</p> <ul style="list-style-type: none"> <li>- W 1958 r. - wg projektu arch.K.Sicińskiego następują przekształcenia we wnętrzu przez zaprojektowanie kilku samodzielnych mieszkań na parterze i poddaszu oraz sklepu w pierwszym trakcie budynku. Od strony południowej budynku powstaje drewniana dobudówka o konstrukcji sumikowo - łątkowej. Nie zrealizowano projektu rekonstrukcji dawnego podcienia drewnianego.</li> <li>- W latach 70-tych adaptacje i remonty doraźne spowodowały dalsze umniejszenie wartości zabytkowej / np. duży otwór w ścianie wschodniej /</li> <li>- na 1/3 długości budynku od tyłu zmieniono więźbę dachową i pokrycie.</li> </ul>		<p>19. stan zachowania (fundamenty, ściany zewnętrzne, ściany wewnętrzne, sklepienia, stropy konstrukcje dachowe, pokrycie dachu, wyposażenie i instalacje)</p> <p>Stan zachowania zły, grozi ruinacją, budynek nie odnawiany, zaniedbany. Wymaga szybkiego remontu, z zabiegami zabezpieczającą - konserwatorskimi.</p> <p>Na elewacjach w części pd.-zach. oraz pn.-zach. budynku widoczne zawilgocenia i ubytki tynku zewnętrznego oraz pęknięcia ściany zewnętrznej.</p> <p>Widoczne odkształcenia połaci dachu, ślady licznych wzmocnień i przeróbek. Pokrycie dachu nieszczelne, ubytki i zniszczenia gontów.</p> <p>Konstrukcja budynku narażona na zawilgocenie. Ogólny stan techniczny dachu - bardzo zły, kwalifikuje się do wymiany.</p> <p>Zagospodarowanie działki wokół budynku zaniedbane.</p> <p>20. Najpilniejsze postulaty konserwatorskie</p> <ul style="list-style-type: none"> <li>- wykupienie z rąk prywatnych i przywrócenie funkcji ogólnospołecznej.</li> <li>- przeprowadzenie badań specjalist.wnętrza w zakresie polichromii ściennych.</li> <li>- sporządzenie aktualn.ekspertyzy konstr.i mykologicznej.</li> <li>- ograniczenie ruchu samoch.wzdłuż ul. Lubelskiej</li> <li>- szybkie przystąpienie do generaln.remontu z uwzględn.: <ul style="list-style-type: none"> <li>- na parterze powrotu do jednoprzestrzenności w sali dawnej rady</li> <li>- przekształc.dachu na 2-spadowo-półszczytowy</li> <li>- wymiany więźby dachowej na wzór zachowanej w pn. części budynku</li> <li>- zastosowania stolarki polskiej z kutymi zawiasami.</li> </ul> </li> </ul>	



Akta archiwalne (rodzaj, akt, numer i miejsce przechowania)

24. Uwagi różne

25. Opracował

tekst Małgorzata Dziekońska 10.07.1993 M. Dziekońska

imię, nazwisko, data, podpis

plany, rysunki J.W. M. Dziekońska

imię, nazwisko, data, podpis

zdjęcia fotogr J.W. M. Dziekońska

imię, nazwisko, data, podpis

miejsce przechowania negatywów

Karta po wypełnieniu podlega ochronie na podstawie przepisów prawa autorskiego

Bibliografia

- J. Teodorowicz-Czerepińska " Dawny Ratusz ul. Lubelska nr 9 w Kazimierzu Dolnym " PPPKZ Lublin 1989, praca dostępna w Muzeum Nadwiślańskim w Kazimierzu Dolnym.
- Karta zielona obiektu z 1959 r. - w Muzeum Nadwiślańskim w Kazimierzu Dolnym
- J. Teodorowicz-Czerepińska - " Kazimierz Dolny. Monografia historyczno - urbanistyczna " Kazimierz 1981

26. Adnotacje o inspekcjach, informacje o zmianach (daty, imiona i nazwiska wypełniających)

Zróżnice ikonograficzne i fotografie (rodzaj, miejsca przechowania, sygnatura)

- rys. Andriollego z 1888 r. - repr. J. Pastuszek 89, negatyw PKZ O/Lublin nr 10 628
- Wylot ul. Lubelskiej, fot. J. Kłos 1913. Neg. TONZ w posiadaniu Instytutu Sztuki nr 5206 B

27. Załączniki



1. Miejscowość

KAZIMIERZ DOLNY

2. Obiekt (nazwa jak w karcie)

RATUSZ, OB. DOM MIESZK.

3. Zawartość wkładki (nazwa obiektu lub materiału uzupełniającego)

6 zdjęć



Elewacja północna - frontowa



Elewacja zachodnia



Elewacja wschodnia / fragment /



Elewacja wschodnia / fragment /

Wkładkę założył: Małgorzata Dziekońska

10.07.1993

(imię, nazwisko, data)

Miejsce przechowywania negatywów: .....

Z-d Poligr. Jan Jasiński W-wa, ul. Wolna 13, tel. 12-43-83

Wzór ODZ 1978 r.





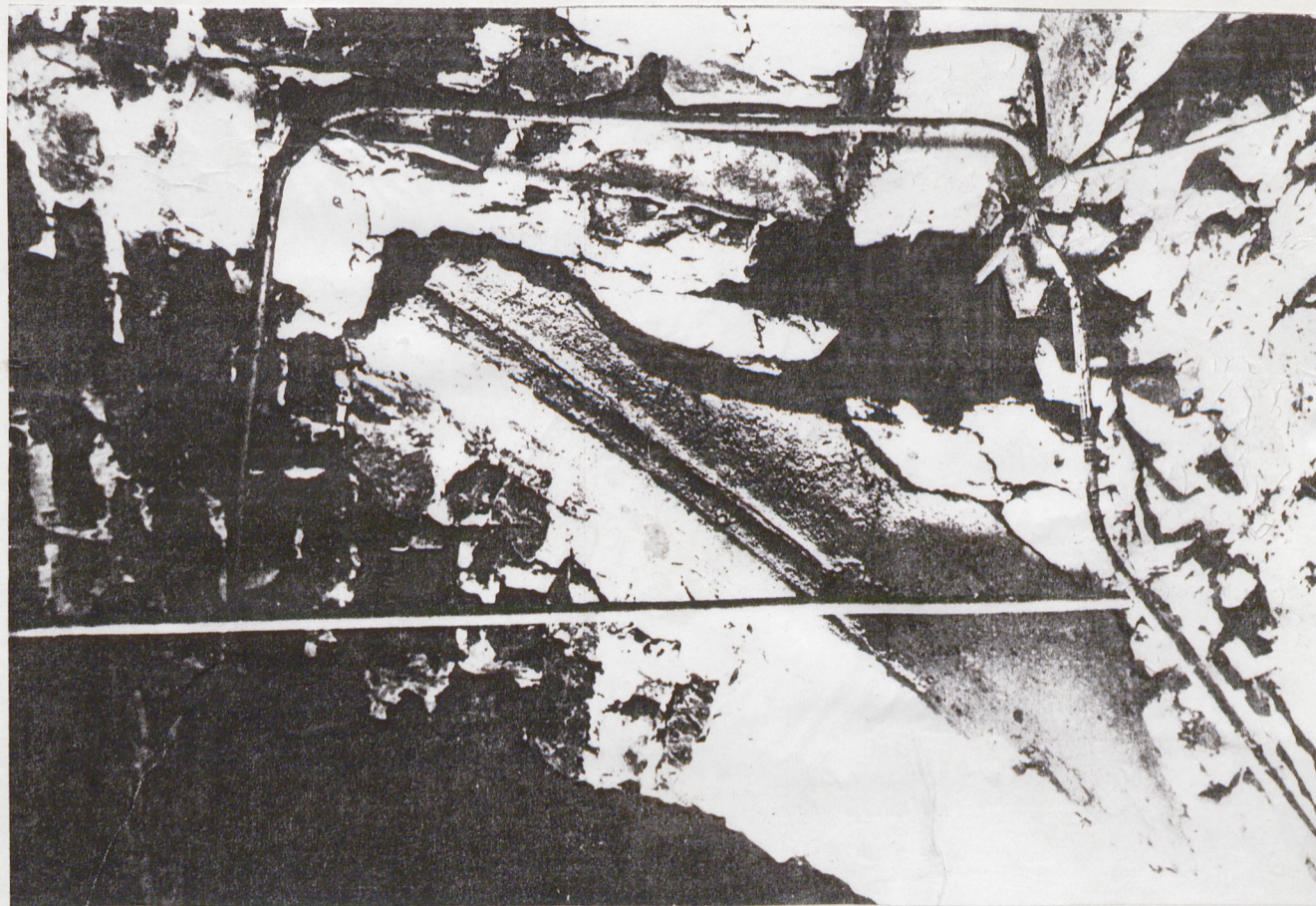
Detal okapu z ozdobnym kroksztynem



Fragment sklepienia kolebkowego piwnic



1. Miejscowość Kazimierz D.	2. Obiekt (nazwa jak w karcie) Ratusz ob. dom mieszkalny	3. Zawartość wkładki (nazwa obiektu lub materiału uzupełniającego) 2 odbitki xero
--------------------------------	---	--



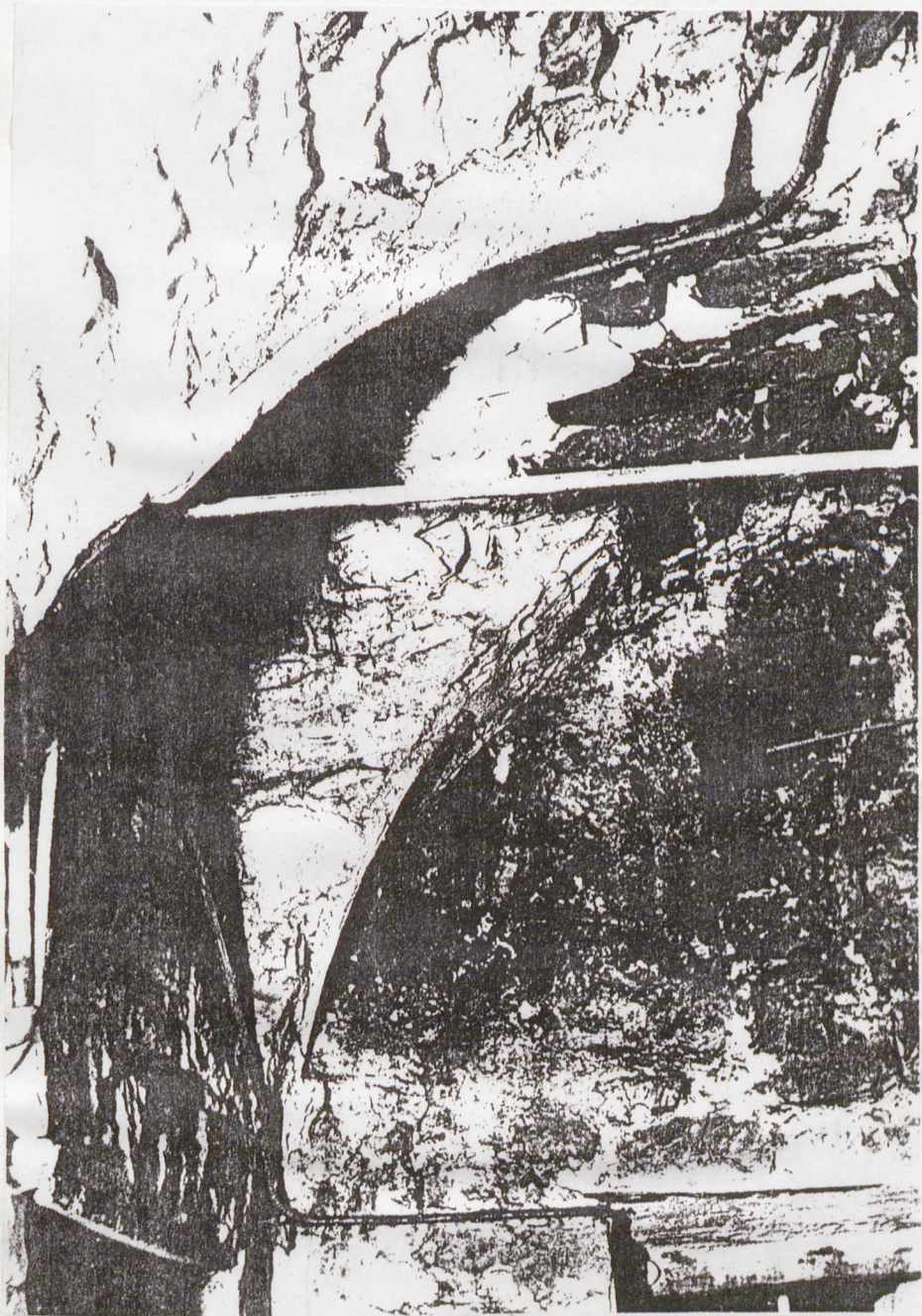
Profil żebra sklepienia w dawnym podcieniu tylnym, xero z fot.  
Z. Pastuszek, 1989

Wkładkę założył: .....  
Małgorzata Dziekońska  
(imię, nazwisko, data)

10.07. 1993

Miejsce przechowywania negatywów: .....





Sklepione krzyżowo przeszło podcieniu tylnego obecnie  
w środkowym trakcie, xero z fot. Z. Pastuszek