

OŚRODEK DOKUMENTACJI ZABYTKÓW w WARSZAWIE

KARTA EWIDENCYJNA ZABYTKÓW
ARCHITEKTURY I BUDOWNICTWA

A B C D E F G H I J K L M N O P R S T U V W X Y Z

Nr

LUBELSKIE

1. Obiekt

KOŚCIÓŁ PARAFIALNY P.W. ŚW. FILIPA NEREUSZA

2. Czas powstania

1870 r.

3. Miejscowość

KĄKOLEWNICA

Podolna

4. Adres

Kąkolęwnica

nr hipoteczny

5. Przynależność administracyjna

województwo białskopodlaskie

gmina Kąkolęwnica POW. RADZYŃ PODL.

6. Poprzednie nazwy miejscowości

7. Przynależność administracyjna I.IV.1975 r.

województwo lubelskie

powiat Radzyń Podlaski

8. Właściciel i jego adres

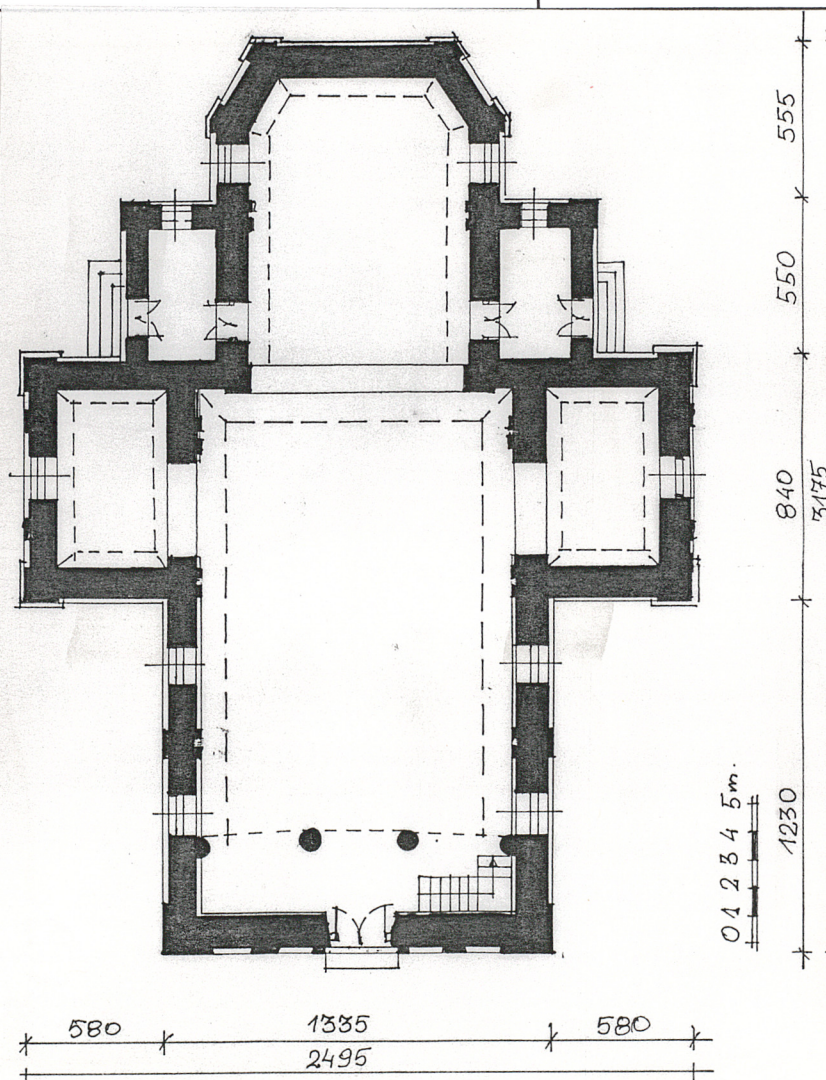
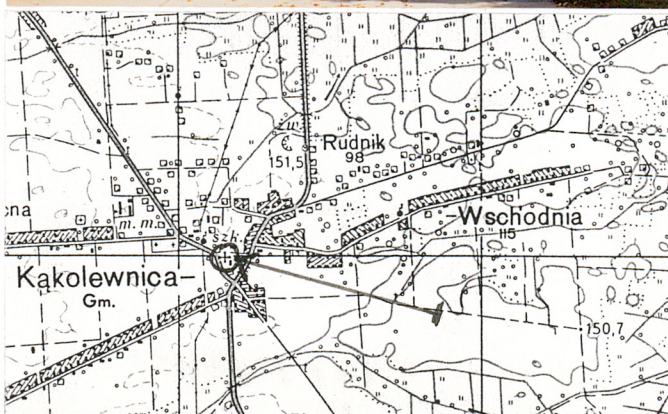
Paraf.rzym.-kat.
w Kąkolęwnicy

9. Użytkownik i jego adres

J.W.

10. Rejestr zabytków

Nr A-278 data 17.08.1997



Kościół wybudowany w 1870 roku.
Parafia erygowana w 1767 roku.
Pierwotny kościół drewniany
stał przy starym zamkniętym
cmentarzu. Zachowany bez zmian.

- Neoklasycyzm

- SYTUACJA:

Położony w środku wsi, przy drodze Kakolewnica - Polskowola. Cmentarz przykościelny prostokątny trójbocznie zamknięty od str. pn.-wsch.. Ogródzony pełnym murem z bramkami od str. wsch. i zach., bramą główną pd.-wsch.. W linii muru dzwonnica, po str. pd. kościoła. Kościół na środku cmentarza, zwrócony fasadą na pd.-zach., na osi drogi do Polskowoli. Przy ogrodzeniu szpaler lipowo-kasztanowy. W narożniku zach. cmentarza drewniana kostnica, zwrócona na pd.. Wzdłuż muru pd. dojazd do plebanii i podwórza gospodarczego. Plebania położona na zach. od kościoła, oddzielona od drogi ogrodem ozdobnym, ujętym lipowymi szpalerami. Za plebanią sad. Podwórze na pn. od plebanii, przy nim stara piwnica i dwa budynki gospodarcze.

- MATERIAŁ I KONSTRUKCJA:

Murowany z cegły, obustronnie tynkowany. Posadzki z kolorowej terrakoty. Stropy drewniane, belkowe, z tynkowaną podsiębitką i fasetami. Wieżba dachowa drewniana krokwiowo-stolcowa. Dach kryty blachą ocynkowaną. Stolarka okienna i drzwiowa drewniana, futrynowa. Okna wielopolowe. Drzwi jedno- i dwuskrzydłowe, płycinowe. Schody na chór muzyczny drewniane, zabiegowe. Schody zewnętrzne betonowe, wylewane.

- RZUT:

Jednonawowy, dwukaplicowy, bezwieżowy. Korpus jednonawowy. Nawa trójprzęsłowa, prezbiterium węższe od nawy trójbocznie zamknięte, dwuprzęsłowe. Przy nawie kaplice boczne, prostokątne, odpowiadające szerokością pn. przęsłu nawy. Po obu stronach prezbiterium zakrystie, prostokątne, nieco krótsze od prezbiterium.

- BRYŁA:

Złożona z przylegających do siebie prostopadłościanów. Korpus nakryty dachem dwuspadowym, osłoniętym szczytem fasady, z masywną, ośmioboczną sygnaturką w linii łuku tęczowego. Prezbiterium zamknięte trójbocznie, węższe od korpusu, równe mu wysokością, nakryte pięciopółaciowym dachem z kalenicą niżej osadzoną od głównego. Kaplice równe wysokością korpusowi, nakryte dwuspadowymi dachami, krzyżującymi się z głównym, osłonięte szczytami. Zakrystie niższe od prezbiterium nakryte dachami pulpitowymi.

- ELEWACJE:

Na cokole, zwieńczone belkowaniem z mocno profilowanym i wyładowanym gzymsem obiegającym kościół dookoła. Naroża ujęte boniowanymi lizenami. Otwory okienne nawy, prezbiterium i kaplic półkoliście zwieńczone w profilowanej opasce z podokiennikiem. Fasada (pd.-zach.) - jednoosiowa, jednokondygnacyjna zwieńczona schodkowym szczytem. Na osi portal główny z prostokątnym otworem drzwiowym ujętym szerokim profilowanym obramieniem nad którym trójkątny naczółek. Nad drzwiami okno chóru muzycznego. Po obu stronach otworów tokańskie pilastry o połowę węższe od narożnych boniowanych. Pilastry gierzają gzyms wieńczący o połowę węższy między nimi, podtrzymujący trójkątny ogzymsowany naczółek. Ten na tle wysokiej ściany kolankowej szczytu, ujętej po bokach impostami. Na impostach kamienne gazony kwiatowe. Scianka ogzymsowana, na niej pięć prostych blokowych uskoków, na najwyższym kula z krzyżem. Elewacja boczna (pd.) - pięcioosiowa.

c.d.opisu na wkładce nr 1.

<p>14. Kubatura</p> <p>ok. 2863 m³</p>	<p>15. Powierzchnia użytkowa</p> <p>409 m²</p>	<p>16. Przeznaczenie pierwotne</p> <p>kościół</p>	<p>17. Użytkowanie obecne</p> <p>kościół</p>
<p>18. Prace budowlane i konserwatorskie, ich przebieg i dokumentacja</p> <p>Wyposażenie XVIII wieczne, przeniesione po 1874 roku z kościołów białskich, poreformackiego i z pobazylian- skiego. Posadzki z lat 20-tych XX wieku. Remont kapitalny wnętrza w latach 1989-91, zmniejszono wówczas grubość łizen, zlikwidowano cokół. Remont bieżący elewacji ok. 1985 roku. Krata zabezpieczająca z 1992 roku.</p>		<p>19. Stan zachowania (fundamenty, ściany zewnętrzne, ściany wewnętrzne, sklepienia, stropy, konstrukcje dachowe, pokrycie dachu, wyposażenie i instalacje)</p> <p>Obiekt w bardzo dobrym stanie.</p>	
		<p>20. Najpilniejsze postulaty konserwatorskie</p> <p>Brak.</p>	

21. Akta archiwalne (rodzaj akt, numer i miejsce przechowywania)

24. Uwagi różne

25. Opracował

Stanisław Bielicki 1997 r.

tekst
imię, nazwisko, data, podpis

plany, rysunki
imię, nazwisko, data, podpis

zdjęcia, fotogr.
imię, nazwisko, data, podpis

miejsca przechowywania negatywów
PSOZ O/Biała Podlaska

Karta po wypełnieniu podlega ochronie na podstawie przepisu prawa autorskiego.

22. Bibliografia

- Zabytki architektury i budownictwa w Polsce, woj. bialsko-
podlaskie, ODZ W-wa 1984 r., s.-28

26. Adnotacje o inspekcjach, informacje o zmianach (daty, imiona i nazwiska wypełniających)

23. Źródła ikonograficzne i fotografia (rodzaj, miejsce przechowywania, sygnatury)

27. Załączniki

Wkładka

1. Miejscowość	2. Obiekt (nazwa jak w karcie)	3. Zawartość wkładki (nazwa obiektu lub materiału uzupełniającego)
KĄKOLEWNICA	Kość.paraf.p.w.Św. Filipa Nereusza	opis, fotografie, plany

c.d. opisu:

Korpus z parą okien między którymi lizena. Kaplica z oknem na osi, opracowana jak fasada, szczyt kaplicy czteroskokowy. Elewacja boczna, (zach.) – kaplic z oknami na środku. Naroża prezbiterium ujęte gładkimi lizenami, okno tuż przy zakrystii. Zakrystia z drzwiami w parterze i oknem na piętrze (skarbczyka). Otwór drzwiowy prostokątny, w profilowanej opasce. Elewacja boczna (pn.-zach) analogicznie opracowana. Elewacja (pn.-wsch.) – trójboczne zamknięcie prezbiterium bez podziałów. Okna w ścianach bocznych zakrystii, w parterze. Pod gzymsem wieńczącym okulusy.

WNETRZE:

Nawa główna trójprzęsłowa, nakryta stropem z fasetami, z posadzką z terrakoty. Fasety osadzone na profilowanym i wyładowanym gzymsie obiegającym nawę i prezbiterium. W ścianach bocznych rozglifione pary okien i arkadowe otwarcia na kaplice. Między otworami pary tokańskich pilastrów. Archiwolty arkad z płaską opaską spływającą na wąskie lizeny. Chór muzyczny oparty na czterech kolumnach, z pełnym parapetem. Kolumny eklektyczne z głowicami pseudojońskimi, trzonami zdobionymi liśćmi palmety, ośmiobocznymi u dołu, okrągłymi u góry. Balustrada ogzymsowana, zdobiona rzędem kwadratowych, oprofilowanych płycin w których czteroramienne "gwiazdy". Pod chórem drewniane schody, w narożniku pd.. Prezbiterium otwarte całą swoją szerokością i wysokością na nawę, ze wspólnym z nawą gzymsem, fasetami i stropem, dwuprzęsłowe, zamknięte trójbocznie. Przęsła podkreślone parami gładkich lizen. W przęśle od str. nawy drzwi do zakrystii, w przęśle od strony zamknięcia okna. Drzwi prostokątne, w profilowanych opaskach. Zakrystie nakryte płaskim stropem, doświetlone oknami od str. pn., dostępne z zewnątrz i z prezbiterium. Przy ścianach z kaplicami proste, drewniane, jednobiegowe schody do skarbców, te bez cech je wyróżniających. Kaplice boczne nakryte stropami z fasetami z profilowanymi gzymsami wieńczącymi, gładkimi ścianami, doświetlone parami okien.

INSTALACJE: elektryczna, odgromowa.



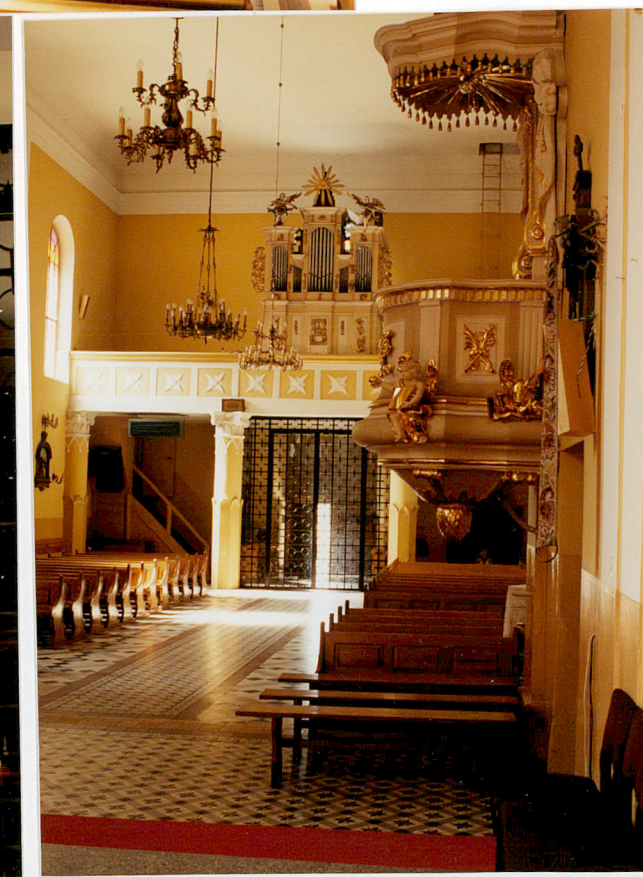
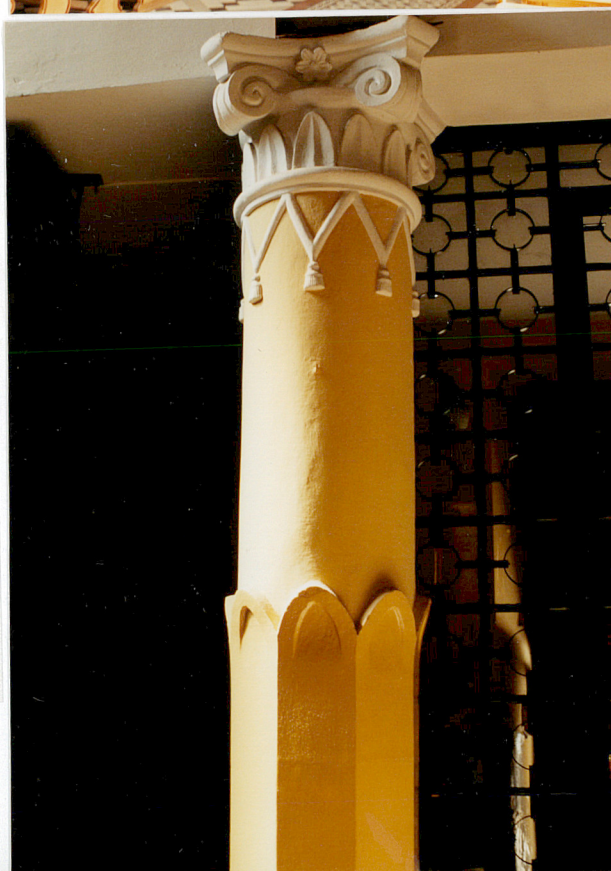
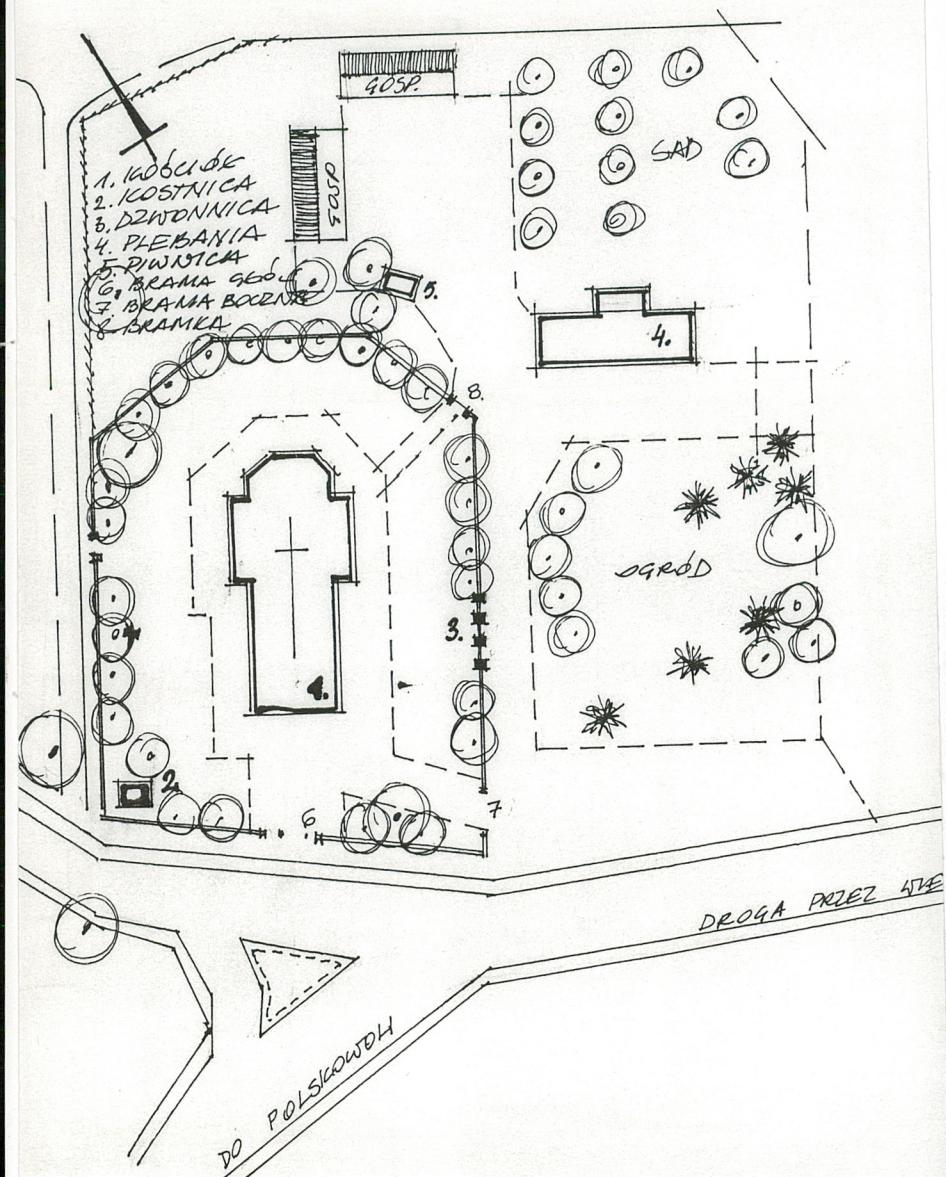


1. Miejscowość

KĄKOLEWNICA

2. Obiekt (nazwa jak w karcie)

Kość. paraf. rzym.-kat.
p.w. Św. Filipa Nereusza



Wkładkę założył:
(imię, nazwisko, data)

Miejsce przechowywania negatywów:

