

A B C D E F G H I J K L M N O P R S T U V X Y Z

Nr

3345

1. Obiekt

MAGAZYN HANDLOWY w ZESPOLE DWORCA KOLEJOWEGO STACJI
KARCZMISKA NALECZOWSKIEJ KOLEI DOJAZDOWEJ

2. Czas powstania

1918

3. Miejscowość

KARCZMISKA PIERWSZE

4. Adres

Karczmiska 77
p-ta 24-310 Karczmiska
nr hip. [REDACTED] działka nr 2841

5. Przynależność administracyjna

lubelskie

województwo

opolski

Karczmiska

nowiat

omina

6. Poprzednie nazwy miejscowości

b/z

7. Przynależność administracyjna przed II 1999

województwo lubelskie

gm. Karczmiska

8. Właściciel i jego adres

Starostwo Powiatowe w Opolu
Lubelskim ul. Lubelska 4
24-300 Opole Lubelskie

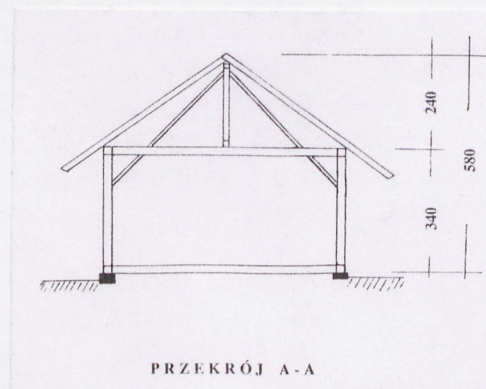
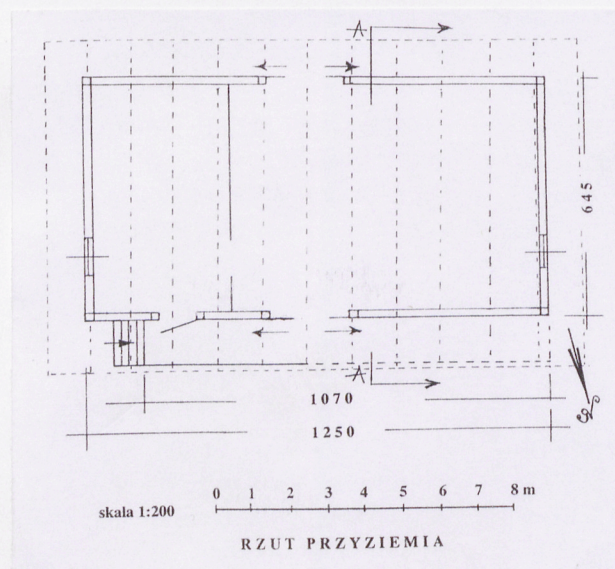
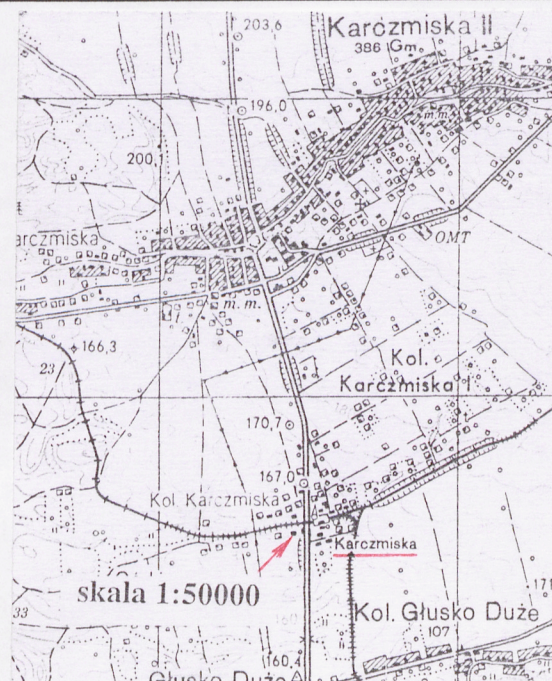
9. Użytkownik i jego adres

Seksja Kolei Dojazdowych
Karczmiska p-ta 24-310 Karczmiska
(por. rubr. nr 12)

10. Rejestr zabytków

A/10 28.12.2001 r.

Nr.....data.....



Pionierem inwestycji kolejowych w rejonie Karczmisk, Szczekarkowa i Wrzelowa był Jan Kleniewski, właściciel ziemski, ceniony działacz gospodarczy i społeczny. W 1893

(1894 ?) r. zorganizował na gruntach Szczekarkowa cukrownię "Zagłoba"; Zagłoba - herb Kleniewskich. Cukrownię połączył wąskotorową kolejką o drewnianych szynach z folwarkiem w Polanówce. W latach 1900-1912 wąskotorową siecią kolejową o żelaznych szynach połączono cukrownię z innymi folwarkami i wsiami (wagoniki o ładowności 3,5-8 ton ciągnęły konie lub parowozy). Zniszczone wojną drogi żelazne - z mostami, wiaduktami i rozjazdami - odbudowali i rozbudowali w 1916 r. Austriacy. Po wojnie wąskotorową sieć kolejową przejęły Polskie Koleje Państwowe i rozbudowały ją w związku z potrzebami ruchu pasażerskiego oraz inwestycjami COP (Poniatowa). W 1939 r. kolejka otrzymała nazwę "Nałęczowska Kolej Dojazdowa". W czasie II wojny światowej i po wojnie część linii zniszczono i rozebrano. Najintensywniej, w oparciu o tabor produkcji rumuńskiej, wykorzystywano NKD w latach osiemdziesiątych XX stulecia. W 2001 r. kolej przestała funkcjonować - poza ruchem turystycznym w węźle Karczmiska. Sieć torów z infrastrukturą i zapleczem technicznym przejął starosta opolski - obecny właściciel; dzierżawi - Stowarzyszenie Kolejowych Przewozów Lokalnych w Kaliszu, Sekcja Kolei Dojazdowych Karczmiska.

SYTUACJA. Zespół dworca kolejowego NKD stacji Karczmiska usytuowany na równinnych gruntach rolnych południowej części Karczmisk Pierwszych, graniczących z gruntami rolnymi wsi Głusko; przy szosie klasy wojewódzkiej Opole Lubelskie- Kazimierz Dolny. W obrębie gruntów należących do Karczmisk do Kolei należy 8 ha placów, torowisk, przejazdów itp.

Założenie dworcowe rozplanowane równoleżnikowo, zgodnie z osią przebiegu traktu kolejowego. Perony wyłożone betonowymi płytami. Rampa towarowa w formie ziemnego nasypu wzmocniona betonem. Place w obrębie budynków kolejowych wybetonowane, w części z asfaltowym dywanikiem, lub betonowymi płytami. Przejazd czterotorowy zabezpieczony zwodzonymi zaporami ("drugi ryglujące przejazd" - nomenklatura kolejowa; pospol. - "szlaban"). Obiekty rejestrowe w obrębie dworca: 1. budynek administracyjny; 2. budynek mieszkalny; 3. lokomotywnia; 4. kuźnia; 5. dworzec i dokumentowany magazyn. Budynek magazynu zwrócony frontem do torowiska, usytuowany po zachodniej stronie przejazdu (pozostałe budynki stacyjne po wschodniej stronie przejazdu), bezpośrednio przy linii torów, w bliskiej odległości od przejazdu kolejowego i drogi. Obiekty nierejestrowe: murowana kapliczka, budynek administracyjny murowany, późniejsze lokomotywownie, wieża ciśnień, rampa, blok mieszkalny, rozjazdy, budynki gospodarcze. Od strony południowej na terenie zespołu ogród warzywny, drzewa owocowe i krzewy. Obok dworca dąb o średnicy ok. 100 cm, młode lipy i świerki.

MATERIAŁ I KONSTRUKCJA. Budynek drewniany, posadowiony na murowanych z cegły palonej i suporeksu filarkach fundamentowych, pokryty stalową blachą. Ściany zewnętrzne drewniane, konstrukcji ryglowej. Konstrukcyjny, słupowo-ryglowy szkielet odeskowany. Od strony zewnętrznej szalunek: w przyziemiu pionowy, wyżej poziomy, w szczytach znów pionowy. Naroża pionowo zabezpieczone i udekorowane deskami - w formie drewnianych lizen. Pomost podłogi z tarcic położonych na legarach. Więźba dachowa drewniana, konstrukcji wieszarowo-rozporowej (światło zrębu w przekroju poprzecznym ponad 6 m). Ciężar krokwi, szalunku i pokrycia dachowego rozłożony na: 1. górnych wieńcach zrębu i 2. na pionowych drewnianych słupach wspierających pod kalenicą podłużny krawędziak usztywniający, który stoi na belkach wiążących poprzecznie zrąb. W tym ustroju konstrukcyjnym (drugim) występują również zastrzały przenoszące ciężar dachu na niższe bale zrębu (por. rysunek - przekrój poprzeczny). Dolne końce krokwi wysunięte, dekoracyjnie zakończone, fazowane. Stolarka drzwiowa i okienna drewniana. Drzwi bagażowe zasuwane, dwudzielne, ramowe, szalowane klepką. Drzwi wejściowe jednoskrzydłowe. Futryny okienne skrzynkowe, osadzone w słupach. W otworach okiennych kraty ze stalowych płaskowników i prętów. Zrąb i blacha pokryciowa pomalowane zewnętrzną farbą olejną. Ściana działowa wtórna, z płyty pilśniowej. Rampa załadunkowo-rozładunkowa drewniana, pomost wsparty na wysuniętych legarach podłogowych.

RZUT. Budynek założony na planie prostokąta, jednoprzestrzenny (podział z zastosowaniem płyty pilśniowej wtórny, niekonstrukcyjny). Wzdłuż ściany frontowej wąska, drewniana rampa bagażowa.

14 Kubatura

355 m³

15. Powierzchnia użytkowa

80 m²

16. Przeznaczenie pierwotne

magazyn handlowo-bagażowy

17. Użytkowanie obecne

magazyn (użytkowany częściowo)

18. Prace budowlane i konserwatorskie, ich przebieg i dokumentacja

1980 r. (po) podniesienie zrębu, wymurowanie nowych filarków fundamentowych. Malowanie elewacji i pokrycia dachowego.

19. Stan zachowania (fundamenty, ściany zewnętrzne, ściany wewnętrzne, sklepienia, stropy, konstrukcje dachowe, pokrycie dachu, wyposażenie, instalacje)

Stan zachowania ogólnie dobry. Budynek nie wymaga remontu interwencyjnego.

Słupy fundamentowe - stan dobry; podwaliny - stan dobry; zrąb - stan dobry; więźba dachowa - stan dobry; pokrycie dachu - stan dobry; instalacje - stan średni. Uszkodzony pomost.

20. Najpilniejsze postulaty konserwatorskie

21. Akta archiwalne (rodzaj akt, numer i miejsce przechowywania)

Księga - Ewidencja środków trwałych. Miejsce przechowywania: Stacja Karczmiska, Sekcja Kolei Dojazdowych, tel. (0-81) 828-70-18, adres por. rubr. nr 9.

22. Bibliografia

Julita Guryniuk, Jan Kleniewski - ziemianin, przemysłowiec, społecznik, (w:) Ziemiaństwo na Lubelszczyźnie, Kozłówka 2001, s. 223-229.

Ankieta informacyjna dla zabytku techniki, opr. J. Baliński 1998 r.

Zespół nie jest ujęty w spisie Zabytków Architektury i Budownictwa w Polsce, woj. lubelskie, T. 22.

23. Źródła ikonograficzne (rodzaj, miejsce przechowywania, sygnatury)

24. Uwagi różne

25. Opracował

tekst Bronisław Seniuk XII. 2003 r.

plany, rysunki Bronisław Seniuk XII. 2003 r.

zdjęcia fot. Bronisław Seniuk XII. 2003 r.

miejsce przechowywania negatywów Archiwum Wojewódzkiego Urzędu Ochrony Zabytków w Lublinie.

Karta po wypełnieniu podlega ochronie na podstawie przepisów prawa autorskiego

26. Adnotacje o inspekcjach, informacje o zmianach (daty, imiona i nazwiska wypełniających)

27. Załączniki

wkładka nr 1

Regionalny Ośrodek
Badań i Dokumentacji Zabytków
Lublin
20-113 Lublin, Armii Krajowej 4
Regon: 14263890-00095, NIP 526-26-54-633
tel.: 743-62-24, fax: 743-70-88

1. Miejscowość Karczmiska Pierwsze	4. Obiekt (nazwa jak w karcie) MAGAZYN HANDLOWY W ZESPOLE DWORCA KOLEJOWEGO STACJI KARCZMISKA NKD	5. Zawartość wkładki (nazwa materiału uzupełniającego) c.d. pkt 12, 13 fot.
2. Gmina Karczmiska		
3. Województwo: lubelskie		

c.d. pkt. 12

Węzeł kolejowy znajdował się (w zredukowanym zakresie znajduje się nadal) w Karczmiskach i wiązał linię Wilków - Karczmiska - Nałęczów, z linią Rozalin - Opole - Poniatowa (w Rozalinie rozjazd).

W dokumentowanym magazynie po 1980 r. podniesiono zrąb i w miejsce podmurówki wstawiono słupy (filarki) murowane z cegieł i belitu. Wcześniej prowadzono drobne remonty interwencyjne. Obecnie częściowo zniszczona drewniana rampa. Od 2001 r. budynek zabezpieczono i wyłączono z użytkowania. Poza dokumentowanym magazynem w zespole dworca kolejowego stacji Karczmiska znajdują się następujące budynki wpisane do rejestru zabytków: 1. budynek administracyjny; 2. budynek dworca; 3. lokomotywnia; 4. kuźnia; 5. budynek mieszkalny; oraz budynki i obiekty nie kwalifikujące się do wpisu rejestrowego: budynek administracyjny murowany, późniejsze lokomotywownie, wieża ciśnień, rampa, blok mieszkalny, rozjazdy, budynki gospodarcze i komórki. Na placu kolejowym, obok dworca, w 1981 r. wzniesiono murowaną kapliczkę.

Historię opracowałem na podstawie archiwalnych dokumentów aktowych, literatury przedmiotu - por. rubryki nr 21 i 22, treści uzasadnienia decyzji konserwatorskiej oraz udzielonych przez następujące osoby informacji: Tadeusz Nowaczek emerytowany naczelnik stacji Karczmiska, Józef Kwaśniak emerytowany dyspozytor stacji Karczmiska, Stanisław Ogonek aktualny naczelnik Sekcji Kolei Dojazdowych Karczmiska.

c.d. pkt 13

BRYŁA. Budynek jednokondygnacyjny, bez podpiwniczenia, przykryty dwuspadowym niewysokim dachem. Zrąb posadowiony na wysokich filarkach fundamentowych. Połacie dachu w szczytach i okap wysunięte. W fasadzie rampa bagażowa.

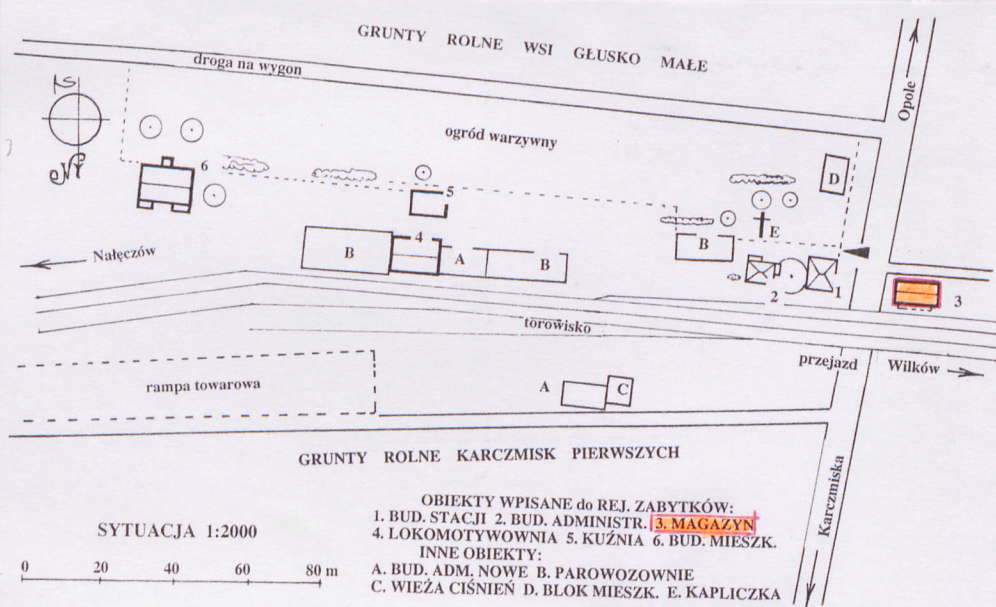
ELEWACJE jednokondygnacyjne. Zrąb i szczyty z dekoracyjnym szalunkiem: w przyziemiu pionowym, wyżej poziomym, w szczytach znów pionowym - z labrekinowym zakończeniem od dołu. Drzwi bagażowe dwudzielne, wąskie, ramowe; ramy o trójpółowym pionowym podziale każda. Analogiczny podział w drzwiach wejściowych. Szalunek zrębu i szalunek pól w drzwiach pomalowany farbą w kolorze zielonym. Filarki, podwaliny, odeskowane dekoracyjnie naroża, ramy drzwi i okien, rampa bagażowa kontrastująco pomalowane farbą w kolorze brązowym (analogiczna powłoka pokrycia dachowego).

WNĘTRZE, WYPOSAŻENIE. Wnętrze zasadniczo niezmienione, podzielone prowizoryczną ścianką z płyty pilśniowej.

INSTALACJE: elektryczna, odgromowa

Wkładkę założył: Bronisław Seniuk 12.2003
(imię, nazwisko, data)

Miejsce przechowywania negatywów: WUOZ Lublin



FOT.: 1. widok od drogi 2. posadowienie budynku
 3. drzwi bagażowe