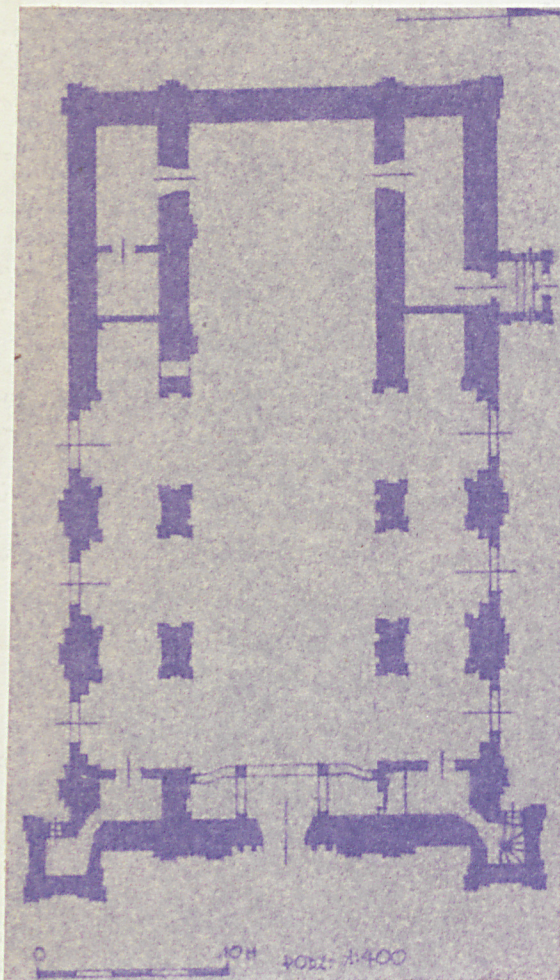


1. Obiekt 328/1 KOŚCIÓŁ PARAF. p.w. św. TRÓJCY	2. Czas powstania 1714-1735	3. Miejscowość JANÓW PODLASKI
--	---------------------------------------	---

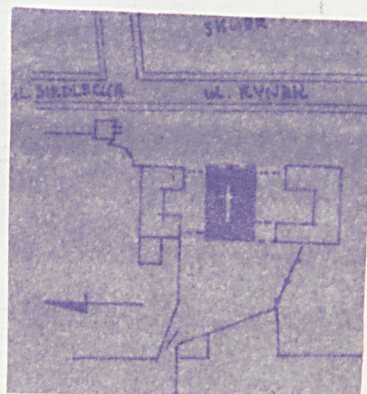
11. Zdjęcia, plan sytuacyjny, rzuty



NR. 6038



NR. 6037



4. Adres Janów Podlaski Rynek 1 nr hipoteczny
5. Przynależność administracyjna województwo <u>bialskopodlaskie</u> gmina <u>Janów Podlaski</u> <u>pow. BIAŁA PODL.</u>
6. Poprzednie nazwy miejscowości
7. Przynależność administracyjna przed 1.VI.1975 województwo <u>lubelskie</u> powiat <u>Biała Podlaska</u>
8. Właściciel i jego adres Parafia rzymsk. katol. pw. św. Trójcy Janów Podlaski ul. Naruszewicza 7
9. Użytkownik i jego adres <u>j.w.</u>
10. Rejestr zabytków

autor zdjęć A. Cebulak, P. Hapka, P. Mras
data wykonania VIII. 1981
miejsce przechowywania negatywów BB i DZ
BIAŁA PODL

Nr A/202 data 13.11.1967r

12. Autorzy, historia obiektu, określenia stylu.

Pierwotny drewniany, fundowany w 1428 przez Witolda W.Ks. Litewskiego, spłonął po kilku latach. Nowy zbudowany w 1522 przez Pawła Algimonta Holszańskiego. Obecny rozpoczęty w 1714 przez bpa Aleksandra Wyhowskiego ukończony 1735 przez bpa Stefana Rupniewskiego. W 1741 podniesiony do godności kolegiaty a w 1818 - katedry. W 1859 gruntownie odnowiony i przozdobiony dzięki staraniom ks. Beniamina Szymańskiego. Od 1867 parafialny. W latach 1918 - 1924 ponownie kolegiacki. W latach 1919 - 1920 przeprowadzono remont podczas którego zrekonstruowano hełm na wieży północnej. Barokowy.

13. Opis (sytuacja, materiał i konstrukcja, rzut, bryła, elewacje, dach, wnętrze wyposażenie, instalacje)

- Kościół usytuowany jest w zachodniej pierzei rynku pomiędzy gmachami poseminaryjnymi i dzwonnica wolnostojącą. Od strony południowo-zachodniej zabudowania plebanii. Nieorientowany /zwrócony w kierunku zachodnim./.
- Murowany z cegły na wyprawie wapiennej. Więźba dachowa drewniana o wiązaniach stolcowych. Dach nad nawą główną kryty dachówką holenderką, nawy boczne kryte blachą ocynkowaną, hełmy wież cynkową. Krypty sklepienie kolebkowe, nawa główna i prezbiterium kolebką z lunetami, nawy boczne krzyżowo. Posadzki z płytek ceramicznych.
- Trójnawowy, z prostokątnym prezbiterium tej samej szerokości co nawa główna. Po bokach prezbiterium, dwie zakrystie o planie prostokąta. Od fasady wystające poza lico korpusu wieże orzucie kwadratu. Pomiędzy wieżami w korpusie ~~krucża~~ i dwie lokalności po bokach o planach prostokąta.
- Kościół bazylikowy z dwuwieżową fasadą. Pod nawami bocznymi krypty Nawa główna kryta dachem dwuspadowym, od strony fasady zasłoniętym szczytem. Nawy boczne nakryte dachami pulpituowymi. Przy prezbiterium dwukondygnacyjne zakrystie wysokości naw bocznych nakryte wspólnym z nawami dachem. Wieże trzykondygnacyjne nakryte hełmami dwuczęściowymi, w dolnej części z prześwitami i narożnymi wolutami. Od strony północnej do zakrystii przylega przedsionek nakryty dachem dwuspadowym.
- Trójprzęsłowa nawa główna i dwuprzęsłowe prezbiterium sklepienie kolebką z lunetami na gurtach. Filary nawy i ściany prezbiterium opięte zdwojonymi pilastrami toskańskimi, które dźwigają lekko gierowane belkowanie. Prezbiterium tej samej szerokości co nawa główna wydzielone jest łukiem tęczowym. W ścianie południowej prezbiterium łoża. Przęsła naw bocznych nakryte sklepieniem krzyżowym. Chór muzyczny rozciągający się na szerokość trzech naw, w nawie głównej trójarkadowy, wyłamuje się linią falistą ku przodowi.
- Elewacje na niskim cokole. Fasada ujęta wieżami w części środkowej dwukondygnacyjowa, trójosiowa, zwieńczona trójkontnym szczytem. Przęsło środkowe, ujęte profilowanym spływami, opięte jest parami pilastrów dźwigającymi gierowane belkowanie. Na osi fasady wejście główne w prostym portalu i duże okno, prostokątne zamknięte łukiem odcinkowym, w obramieniu wyprofilowanym w tynku. W przęsłach bocznych prostokątne okna w prostym obramieniu. Wieże o elewacjach jednoosiowych w narożach ujęte pilastrami. Kondygnacje podzielone lekko gierowanymi gzymsem kordonowymi. W kondygnacji przyziemia okno prostokątne, w drugiej prostokątne zamknięte półkoliście. Trzecią zwieńczoną uproszczonym belkowaniem ożywia okulus i pły-

ciny wyprofilowane w tynku. Elewacje boczne opilastrowane zwieńczone gzymsem. Pomiędzy pilastrami w nawie głównej prostokątne okna zamknięte łukiem odcinkowym. W nawach bocznych okna półkoliste.

- instalacja elektryczna, ogrzewanie olejowe.

<p>11. Kubatura</p> <p>7920 m³</p>	<p>15. Powierzchnia użytkowa</p> <p>720 m²</p>	<p>16. Przeznaczenie pierwotne</p> <p>sakralne</p>	<p>17. Użytkowanie obecne</p> <p>sakralne</p>
<p>18. Prace budowlane i konserwatorskie, ich przebieg i dokumentacja</p>		<p>19. Stan zachowania (fundamenty, ściany zewnętrzne, ściany wewnętrzne, sklepienia, stropy, konstrukcje dachowe, pokrycie dachu, wyposażenie i instalacje)</p> <p>bardzo dobry.</p>	
<p>20. Najpilniejsze postulaty konserwatorskie</p>			

21. Akta archiwalne (rodzaj akt, numer i miejsce przechowywania)

22. Bibliografia

23. Źródła ikonograficzne i fotografie (rodzaj, miejsce przechowywania, sygnatury)

24. Uwagi różne

25. Wypełnił

Andrzej Cebulak
Piotr Mras
Piotr Hapka
VIII 1981

26. Sprawdził

1. Miejscowość

JANÓW PODLASKI

2. Obiekt (nazwa jak w karcie)

KOŚCIÓŁ PARAF. p.w.św.TRÓJCY

3. Zawartość wkładki (nazwa obiektu lub materiału uzupełniającego)

zdjęcia dodatkowe, plan sytuacyjny



NR. 6336

Wkładkę założyli: A. Cebulak, P. Hanka, P. Mras VIII. 1981
(imię, nazwisko, data)Miejsce przechowywania negatywów: BIBIŁA BIAŁA POOL.

Wzór ODZ 1978 r.