

1. Obiekt **ZESPÓŁ PAŁACOWO - PARKOWY (6A)**
kordegarda pn. w trakcie remontu na mieszkania
służbowe.

2. Czas powstania
przed 3 ćw. XVIII w.
XIX/XX w.

3. Miejscowość
Kozłówka



Elewacja pn.-zach.



Skala 1:25000

4. Adres 21-132 Kamionka
nr hipoteczny Muzeum-Pałac w Kozłówce

5. Przynależność administracyjna
województwo lubelskie
gmina Kamionka

6. Poprzednie nazwy miejscowości
Kozłówka

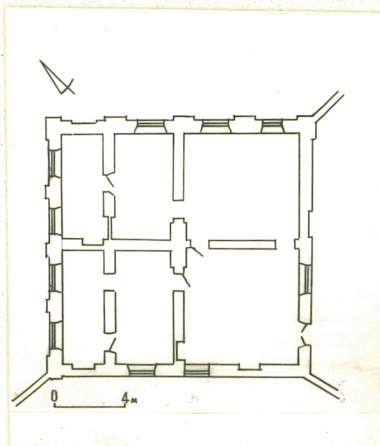
7. Przynależność administracyjna
przed 1 VI 1975 lubelskie
województwo
powiat lubartowski

8. Właściciel i jego adres
Muzeum-Pałac w Kozłówce

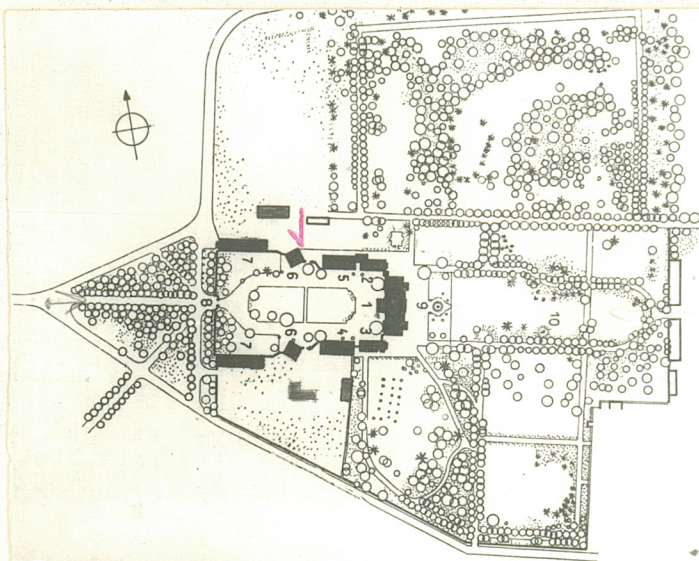
9. Użytkownik i jego adres
Muzeum - Pałac w Kozłówce

10. Rejestr zabytków

Nr A 457/ data 16.06.1970



Skala 1:400



Skala 1:7000

12. Autorzy, historia obiektu, określenia stylu.

3 ćw. XVIII w. budynek już istniał, zapewne wzniesiony razem z pałacem. Gruntowny remont XIX i XX wiek. Po 1944r. mieszkania.

13. Opis (sytuacja, materiał i konstrukcja, rzut, bryła, elewacje, dach, wnętrze, wyposażenie, instalacje)

Sytuacja - Budynek usytuowany skośnie do osi dziedzica, jako trzeci człon jego zamknięcia od pn., licząc od wsch.

Materiał, konstrukcja - Murowany z cegły, tynkowany. Detal architektoniczny, wyrobiony w tynku. Więźba dachowa drewniana, krokwiowa z czterema ściankami stolcowymi i dodatkowymi podporami krokwi. Dach kryty dachówką ceramiczną, zakładkową. Podłogi z klepki dębowej i terrakota. Drzwi prostokątne, drewniane, jednoskrzydłowe, płycinowe. Okna rozglifione do wewnątrz, zamknięte łukiem odcinkowym, dwuskrzydłowe, na parterze większe z nadświetlami. Schody z lastrico, balustrada drewniana, deskowa.

Rzut - Budynek kwadratowy, układ wnętrz w zasadzie dwutraktowy, nieregularny, wejście od pd.-wsch.

Bryła - dwukondygnacyjny, nakryty dachem namiotowym.

Elewacje - Czteroośiowe, osie podzielone lizenami, w dolnej kondygnacji przechodzącymi w skarpy. Budynek wieńczy profilowany gzyms, podobnie przeprowadzono podział na kondygnacje. Otwory obramowane profilowanymi opaskami.

Wnętrze - nowe.

Instalacje - co., wod. kan., elektryczna

14. Kubatura	15. Powierzchnia użytkowa	16. Przeznaczenie pierwotne	17. Użytkowanie obecne
2015 m3	276 m2	Budynek straży	remontowany na mieszkania służbowe.
18. Prace budowlane i konserwatorskie, ich przebieg i dokumentacja Na ukończeniu gruntowna przebudowa wnętrz, projekt PP PKZ O/Lublin. Dokumentacja: Muzeum - Pałac w Kozłowie.		19. Stan zachowania (fundamenty, ściany zewnętrzne, ściany wewnętrzne, sklepienia, stropy, konstrukcje dachowe, pokrycie dachu, wyposażenie i instalacje) Bardzo dobry, remont na ukończeniu.	
		20. Najpilniejsze postulaty konserwatorskie	

21. Akta archiwalne (rodzaj akt, numer i miejsce przechowywania)

1. Archiwum Muzeum Pałacu w Kozłowie: materiały różne, korespondencja.
2. Archiwum Państwowe w Lublinie: Księgi Grodzkie Lubelskie; Archiwum Ordynacji Kozłowieckiej /materiały dotyczące głównie działalności gospodarczej/.
3. Hipoteka Sądu Rejonowego w Lubartowie: Księga Hipoteczna I.

22. Bibliografia 1. Chwalewik E., Zbiory Polskie I, Kraków 1926. 2. Libuchowa T., Pałac w Kozłowie w: Studia i materiały lubelskie 1., 1963; tamże wcześniejsza literatura. 3. Ryszkiewicz A.; w: Oryginał-Replika-Kopia. Materiały III Seminarium Metodologicznego SHS, Radziejowice 1968, W-wa 1971. 4. Katalog Zabytków Sztuki w Polsce T VIII, zeszyt 11, W-wa 1976. 5. Pawłowska-Wielgus A., Dobra kozłowieckie Zamoyskich; w: Lubartów - z dziejów miasta i regionu, Lublin 1977. 6. Michalska A., Pałac w Kozłowie. Przewodnik. Lublin 1979. 7. Odorowski W., Pałac w Kozłowie. Przewodnik. Lublin 1980. 8. Skuratowicz J., "Wersale Północy" czyli o rezydencjach europejskich 2 poł. XIX w.; w: Tradycja i innowacja; Materiały sesji SHS, Łódź 1979, W-wa 1981.

23. Źródła ikonograficzne i fotografie (rodzaj, miejsce przechowywania, sygnatury)

1. Archiwum Muzeum Pałacu w Kozłowie: fotografie archiwalne, mapy, plany, rysunki.
2. AGAD W-wa: sytuacje, plany, rysunki.
3. IS PAN W-wa: fotografie archiwalne.

24. Uwagi różne

q

25. Opracował:

tekst Przemysław Maliszewski wrzesień 1987

plany, rysunki j..w.

zdjęcia fotogr. j..w.

26. Miejsce przechowywania negatywów PP PKZ O/LUBLIN PDEH

Karta po wypełnieniu podlega ochronie na podstawie przepisów prawa autorskiego.

26. Adnotacje o inspekcjach, informacje o zmianach itp. (daty, nazwiska wypełniających).

27. Załączniki

1 wkładka

1. Miejscowość	2. Obiekt (nazwa jak w karcie)	3. Zawartość wkładki (nazwa obiektu lub materiału uzupełniającego)
KOZŁÓWKA	KORDEGARDA PN	FOTOGRAFIE



Elewacja pd.-wsch.



Elewacja pd.-zach.



Elewacja pn.-wsch.



Klatka schodowa

Wkładkę założył: Przemysław Maliszewski
(imie, nazwisko, data)
Miejsce przechowywania negatywów: PP PKZ O/LUB
OZGraf. Z.P. Ostróda zam. 699 nakł. 22.600



Parter. Fragment wnętrza



Parter. Fragment wnętrza



I piętro. Fragment wnętrza



I piętro. Fragment wnętrza