

1. Obiekt ZESPÓŁ PAŁACOWO - PARKOWY (3)

Teatralnia ob. sala wystaw czasowych i sala konferencyjna

2. Czas powstania

po 1908 r.

3. Miejscowość

Kozłówka

4. Adres

21-132 Kamionka

nr hipoteczny Muzeum-Pałac w Kozłówce

5. Przynależność administracyjna

województwo lubelskie

gmina Kamionka

pow. LUBARTÓW

6. Poprzednie nazwy miejscowości

7. Przynależność administracyjna
przed 1 VI 1975

województwo lubelskie

powiat lubartowski

8. Właściciel i jego adres

Muzeum Pałac w Kozłówce

9. Użytkownik i jego adres

Muzeum Pałac w Kozłówce

10. Rejestr zabytków

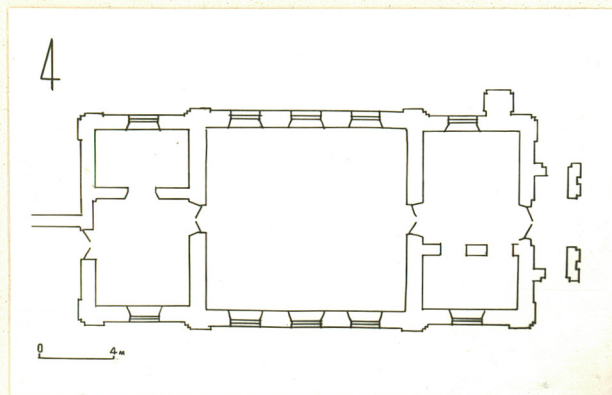
Nr 457 data 16.06.1970r.



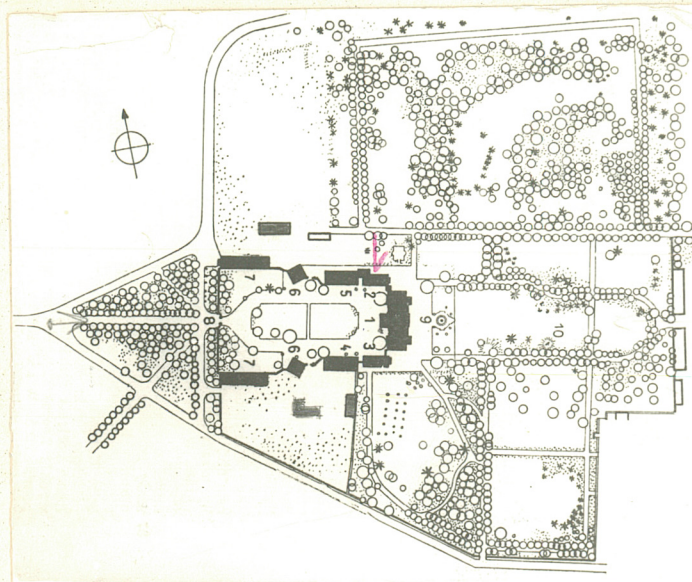
Elewacja pn.



Skala 1: 25000



Skala 1:400



Skala 1:7000

12. Autorzy, historia obiektu, określenia stylu.

Budynek wzniesiony wkrótce po r. 1908 w trakcie rozbudowy zespołu dla Konstantego i Anieli z Potockich Zamoyskich. Prace konserwatorskie w latach 1960-61. Gruntowny remont i przebudowa zakończone w 1982 r. Obiekt utrzymany w stylu neobarokowym.

13. Opis (sytuacja, materiał i konstrukcja, rzut, bryła, elewacje, dach, wnętrze, wyposażenie, instalacje)

Sytuacja - Budynek położony na pd. od pałacu jako pierwszy człon południowego zamknięcia dziedzińca licząc od wsch.

Materiał, konstrukcja - Fundamenty i ściany z cegły na zaprawie wapiennej, tynkowane. Wystrój architektoniczny wyrobiony w tynku. Stropy Kleina. Wieża dachowa drewniana płatwiokleszczowa ze ścianami stolcowymi: dwoma w części dolnej /do uskoku/ i jedną w górnej, dodatkowe zastrzały i koniki. Dach, kryty dachówką ceramiczną zakładkową. Podłogi: klepka dębowa, deski, terrakota, beton, pcw, lastrico. Schody z lastrico, balustrada ozdobna, żeliwna. Okna i drzwi rozglifione jednostronnie, zamknięte żukami odcinkowymi na parterze, prostokątne na piętrze. Drzwi drewniane, dwuskrzydłowe, płycinowe. Okna podwójne, dwuskrzydłowe z nadświetlami, trójdzielne z dodatkowymi, drobniejszymi podziałkami.

Rzut - W formie wydłużonego prostokąta, w zasadzie jednotraktowy, z podwójnymi pomieszczeniami od wsch. i zach. Obie kondygnacje podobne.

Bryła - Budynek dwukondygnacyjny na cokole, dłuższe elewacje pięciosiowe, obramienia okien uszakowe, zwieńczony profilowanym gzymsem pilastry narożne i wydzielające część środkową /elewacja pn./ oraz płytki ryzalit /elewacja pd/. Nad środkami dłuższych elewacji wystawki zwieńczone trójkątnymi szczytami, wsparte spływami: w wystawkach okrągłe okienka. Dach czterospadowy, polski. Od wsch. przed wejściem głównym jednoprzęsłowy taras z balustradą tralkową i dwoma grupami putt żeliwnych.

Instalacje - elektryczna, c.o., wod.-kan., alarmowa, klimatyzacyjna.

<p>14. Kubatura</p> <p>4033 m³</p>	<p>15. Powierzchnia użytkowa</p> <p>348 m²</p>	<p>16. Przeznaczenie pierwotne</p> <p>Sala widowiskowa i sala gimnastyczna Tow. Gmin. "Sokół"</p>	<p>17. Użytkowanie obecne</p> <p>Sala wystaw czasowych /parter/ Sala konferencyjna i odczytowa /piętro/</p>
<p>18. Prace budowlane i konserwatorskie, ich przebieg i dokumentacja</p> <p>Prace konserwatorskie i adaptacyjne do nowych funkcji zakończone w roku 1982, projekt z r. 1977 z późniejszymi zmianami.</p> <p>Dokumentacja: Muzeum - Pałac w Kozłowie, PP PKZ O/Lublin.</p>		<p>19. Stan zachowania (fundamenty, ściany zewnętrzne, ściany wewnętrzne, sklepienia, stropy, konstrukcje dachowe, pokrycie dachu, wyposażenie i instalacje)</p> <p>Stan bardzo dobry, po kompleksowej konserwacji.</p> <hr/> <p>20. Najpilniejsze postulaty konserwatorskie</p>	

21. Akta archiwalne (rodzaj akt, numer i miejsce przechowywania)

1. Archiwum Muzeum Pałacu w Kozłowie: materiały różne, korespondencja.
2. Archiwum Państwowe w Lublinie: Księgi Grodzkie Lubelskie, Archiwum Ordynacji Kozłowieckiej /materiały dotyczące głównie działalności gospodarczej/.
3. Hipoteka Sądu Rejonowego w Lubartowie: Księga Hipoteczna I.

22. Bibliografia 1. Chwalewik E., Zbiory Polskie I, Kraków 1926, 2. Libuchowa T., Pałac w Kozłowie, w: Studia i materiały lubelskie 1, Lublin 1963, tamże: wcześniejsza literatura Ryszkiewicz A.: w: Oryginał-Replika-Kopia. Materiały III Seminarium Metodologicznego SHS, Radziejowice, 1968, W-wa 1971. 4. Katalog Zabytków Sztuki w Polsce, t. VIII, zeszyt 11, W-wa 1976. Pawłowska-Wielgus A., Dobra Kozłowieckie Zamoyskich, w: Lubartów - z dziejów miasta i regionu, Lublin 1977. 6. Michalska A., Pałac w Kozłowie. Przewodnik. Lublin 1979. 7. Odorowski w., Pałac w Kozłowie. Przewodnik. Lublin 1980. 8. Skuratowicz J., "Wersale Północy" czyli o rezydencjach europejskich 2 poł. XIX w. w: Tradycja i innowacja, Materiały sesji SHS, Łódź 1979, W-wa 1981.

23. Źródła ikonograficzne i fotografie (rodzaj, miejsce przechowywania, sygnatury)

1. Archiwum Muzeum Pałacu w Kozłowie: fotografie archiwalne, mapy, plany, rysunki.
2. AGAD W-wa: sytuacje, plany, rysunki.
3. IS PAN W-wa: fotografie archiwalne.

24. Uwagi różne

25. Opracował:

tekst

Przemysław Małiszewski - wrzesień 1987

plany, rysunki

j.w.

zdjęcia fotogr.

j.w.

Miejsce przechowywania negatywów

PP PKZ O/Lublin, PDEH

Karta po wypełnieniu podlega ochronie na podstawie przepisów prawa autorskiego.

26. Adnotacje o inspekcjach, informacje o zmianach itp. (daty, nazwiska wypełniających).

27. Załączniki

1 wkł. Adka

1. Miejscowość

KOZŁÓWKA

2. Obiekt (nazwa jak w karcie)

TEATRALNIA

3. Zawartość wkładki (nazwa obiektu lub materiału uzupełniającego)

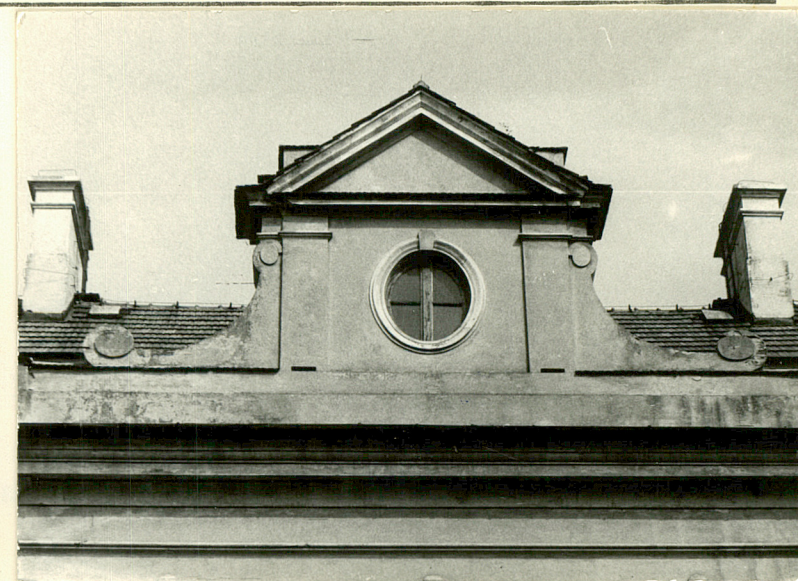
FOTOGRAFIE



Elewacja pd.



Elewacja wsch.



Wystawka w elewacji pd.



Klatka schodowa

Wkładkę założył: Przemysław Maliszewski

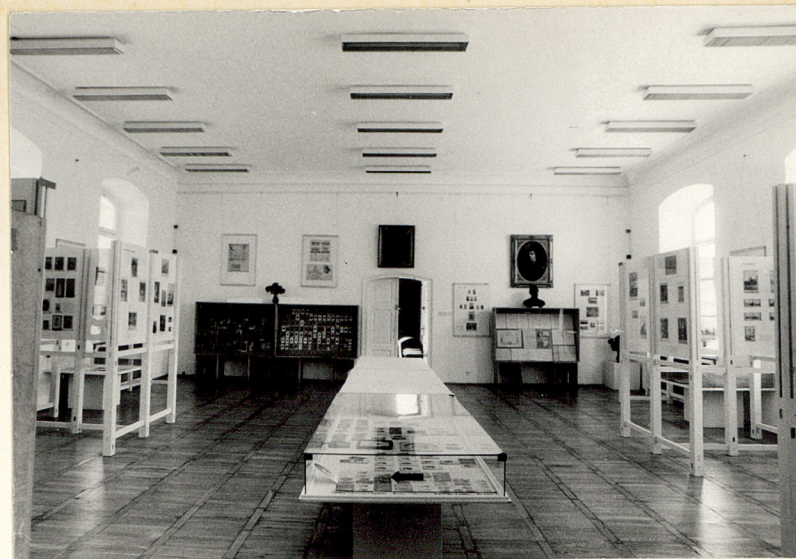
(imię, nazwisko, data)

Miejsce przechowywania negatywów: PP PKZ O/LUBLIN PDEH

OZGraf. Z.P. Ostróda zam. 699 nakł. 23.600



Parter. Sala wystawowa. Widok od pd.-wsch.



Parter. Sala wystawowa. Widok od zach.



I piętro. Sala konferencyjna. Widok od pn.-zach.



I piętro. Sala konferencyjna. Widok od pd.-wsch.