

1. Obiekt ZESPÓŁ PAŁACOWO - PARKOWY

385/1 Pałac, ob. Muzeum i biura muzeum

2. Czas powstania

1735-1742
XIX/XX w.

3. Miejscowość

Kozłówka.

4. Adres

21-132 Kamionka

nr hipoteczny Muzeum-Pałac w Kozłów-
ce

5. Przynależność administracyjna

województwo lubelskie

gmina Kamionka

pow. LUBARTÓW

6. Poprzednie nazwy miejscowości

Kozłówka

7. Przynależność administracyjna
przed 1 VI 1975

województwo lubelskie

powiat lubartowski

8. Właściciel i jego adres

Muzeum-Pałac w Kozłówce

9. Użytkownik i jego adres

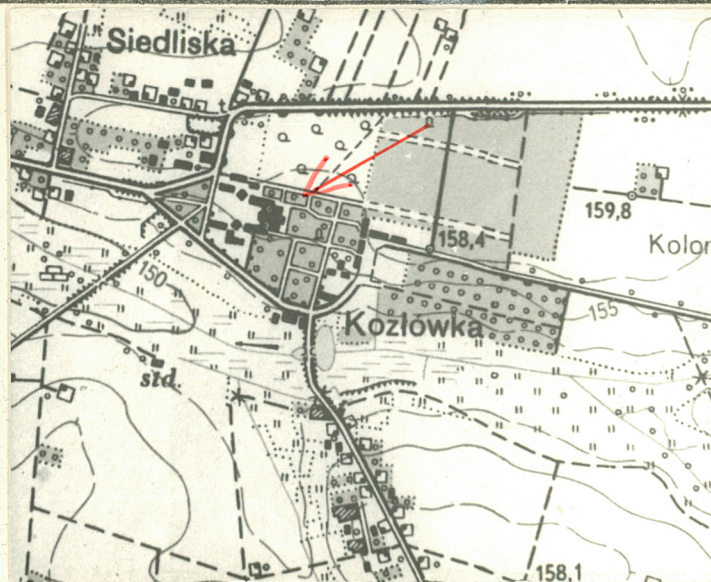
Muzeum-Pałac w Kozłówce

10. Rejestr zabytków

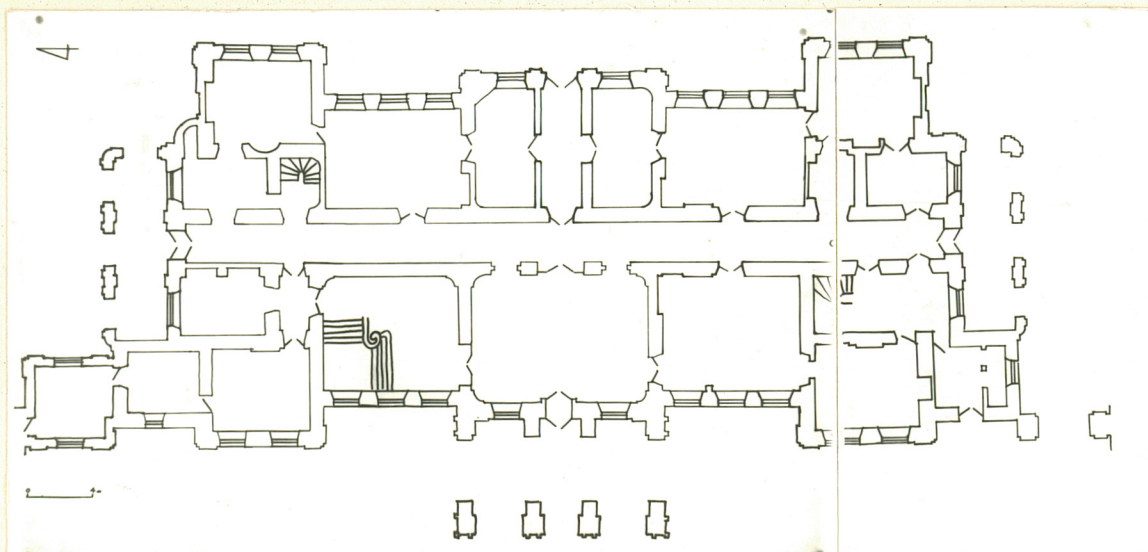
Nr A 457 data 16.06.1970



Pałac i dziedziniec od zach.



Skala 1:25000



Skala 1:400

Wzniesiony między 1735 a 1742 r. być może przez Józefa II Fontanę dla Michała Bielińskiego, woj. chełmieńskiego, podskarbiego ziem pruskich i żony Tekli z Popławskich. Gruntownie przebudowany w XIX/XX w. dla Konstantego i Anieli z Potockich Zamoyskich. Dobudowano: wieże, tarasy, schody i taras od ogrodu. Przebudowano wnętrza. Nowa dekoracja. Dach spalony w czasie I wojny światowej, wkrótce odbudowany. W rękach Zamoyskich do 1944 r. przejęty przez państwo. Muzeum do 1954 r., następnie Składnica Muzealna MKiS, 1976 ponownie Muzeum.

Zachował barokową bryłę. Dominuje neorokoko i neoregencja.

Sytuacja - Budynek jest punktem centralnym założenia, przedłużenie jego krótkiej osi /wsch.-zach./, wyznacza oś całego założenia: alei wjazdowej, bramy i dziedzińca /od zach./ i parku /od wsch./.

Materiał i konstrukcja - Fundamenty ściany i sklepienia z cegły na zaprawie wapiennej. Tynkowany. Detal architektoniczny i ozdoby wyrobione w tynku. Stropy drewniane. Więźba dachowa drewniana, ze stolcami, dodatkowymi wzmocnieniami i konikami. Dach pokryty dachówką ceramiczną esówką. Podłogi: parkiet, parkiet dwubarwny, ozdobny, terrakota i płyty kamienne. Schody marmurowe /klatka główna/ i piaskowce /klatki boczne/, balustrady schodów żeliwne, ozdobne. Drzwi większości zamknięte żukiem odcinkowym, drewniane, z reguły dwuskrzydłowe, płycinowe, ozdobne, zewnętrzne, podwójne, w elewacjach bocznych, do korytarza - w połowie przeszklone z kratą. Okna: zamknięte żukiem odcinkowym /parter i ryzalitty środkowe/ i prostokątne, rozglifione do wewnątrz, podwójne, dwuskrzydłowe, trójdzielne z dodatkowymi, drobniejszymi podziałkami, obramienia uszakowe z ozdobnymi kluczami.

Rzut - Na rzucie prostokąta, dwutraktowy, z ryzalitami, w każdej elewacji i dwoma wieżami narożnymi od zach. Trakty parteru przedziela korytarz biegnący przez całą długość budynku. Od pd. i pn. trójpłaszczyznowe tarasy, od zach. także trasy nad którym czterokolumnowy portyk z tympanonem.

Bryła - Dwukondygnacyjny, na małym cokole, ryzalitty dłuższych bloków z mezzaninem, nakryty dachem czterospadowym, łamanym z ozdobnymi wystawkami /po dwie/ w dłuższych połaciach. Od pn. dwukondygnacyjny, łącznik z kaplicą.

Elewacje - Frontowa, trzynastoosiowa z 3 ryzalitami z trójkątnymi przyczółkami, taras z portykiem na kolumnach przed ryzalitem środkowym, flankowana dwoma czterokondygnacyjnymi wieżami z neobarokowymi hełmami. Ryzalit środkowy 3 osiowy, boczne dwuosiowe, obramione i dzielone pilastrami. Dekoracja neoregencyjna. Elewacja wsch. ogrodowa analogiczna, ale bez tarasu przy wejściu. Elewacje boczne pięciosiowe, z ryzalitami trójosiowymi dzielonymi pilastrami,

<p>14. Kubatura</p> <p>17200 m3</p>	<p>15. Powierzchnia użytkowa</p> <p>1947 m2</p>	<p>16. Przeznaczenie pierwotne</p> <p>mieszkalne</p>	<p>17. Użytkowanie obecne</p> <p>ekspozycja muzealna, biura muzeum, mieszkanie, magazyny.</p>
<p>18. Prace budowlane i konserwatorskie, ich przebieg i dokumentacja</p> <p>1955-58-odnowiony zewnątrz i wewnątrz, rozebranie tarasu i reprezentacyjnych schodów od wsch. 1960-61-prace konserwatorskie, 1966-prace konserwatorskie - przygotowa- nie do ekspozycji muzealnej. 1976-udostępnienie ekspozycji muzealnej, Dokumentacja: Muzeum - Pałac w Kozłowie.</p>		<p>19. Stan zachowania (fundamenty, ściany zewnętrzne, ściany wewnętrzne, sklepienia, stropy, konstrukcje dachowe, pokrycie dachu, wyposażenie i instalacje)</p> <p>Stan zachowania całości dobry.</p> <hr/> <p>20. Najpilniejsze postulaty konserwatorskie</p> <p>Wprowadzenie na parterze c.o., celem podsuszenia ścian nad fundamentami /brak podpiwniczenia/.</p>	

21. Akta archiwalne (rodzaj akt, numer i miejsce przechowywania)

1. Archiwum Muzeum Pałacu w Kozłówce: materiały różne, korespondencja.
2. Archiwum Państwowe w Lublinie: Księgi Grodzkie Lubelskie, Archiwum Ordynacji Kozłowieckiej /materiały dotyczące głównie działalności gospodarczej/.
3. Hipoteka Sądu Rejonowego w Lubartowie: Księga Hipoteczna 1.

22. Bibliografia

1. Chwalewik E., Zbiory Polskie I, Kraków 1926.
2. Libuchowa T., Pałac w Kozłówce, w: Studia i materiały lubelskie 1., Lublin, 1963, tamże wcześniejsza literatura.
- Ryszkiewicz A., w: Oryginał-Repika-Kopia. Materiały III Seminarium Metodologicznego SHS, Radziejowice 1968, W-wa, 1971, 4. Katalog Zabytków Sztuki w Polsce, t. VIII, zeszyt 11, W-wa 1976.
- Pawłowska-Wieluga A., Dobra Kozłowieckie Zamoykich, w: Lubartów - z dziejów miasta i regionu, Lublin, 1977,
6. Michalska A., Pałac w Kozłówce. Przewodnik. Lublin. 1980.
8. Skuratowicz J., "Wersale Północy" czyli o rezydencjach europejskich 2 poł. XIX w. w: Tradycja i innowacja, Materiały sesji SHS, Łódź, 1979, W-wa 1981.

23. Źródła ikonograficzne i fotografie (rodzaj, miejsce przechowywania, sygnatury)

1. Archiwum Muzeum Pałacu w Kozłówce: fotografie archiwalne, mapy, plany, rysunki.
2. AGAD, W-wa; sytuacja, plany, rysunki.
3. IS PAN, W-wa: fotografie archiwalne.

24. Uwagi różne

25. Opracował:

tekst

Przemysław Maliszewski

wrzesień 1987r

j.w.

plany, rysunki

zdjęcia fotogr.

j.w.

Miejsce przechowywania negatywów

PP PKZ O/Lublin PDEH

Karta po wypełnieniu podlega ochronie na podstawie przepisów prawa autorskiego.

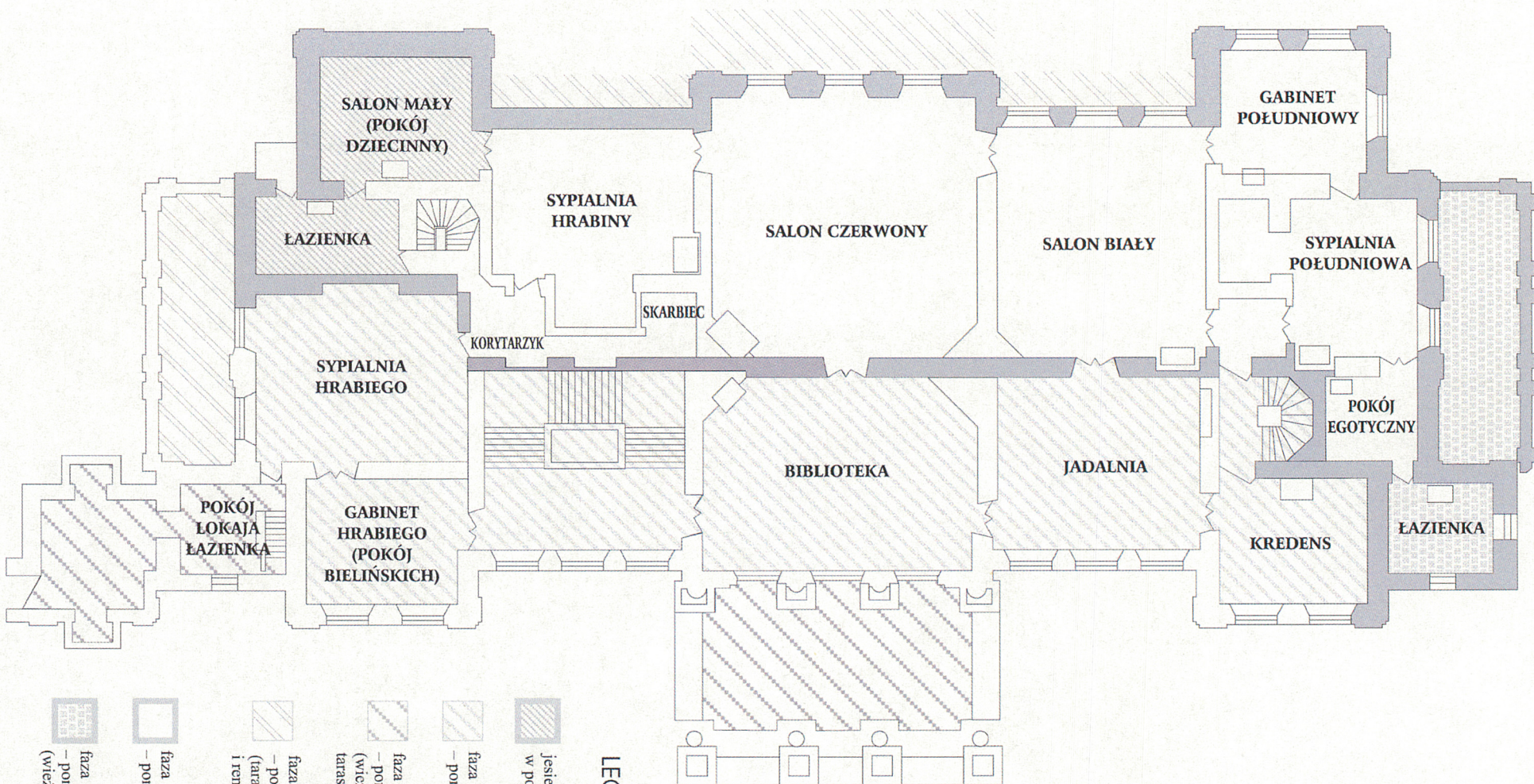
26. Adnotacje o inspekcjach, informacje o zmianach itp. (daty, nazwiska wypełniających).

27. Załączniki

5 wkładek







LEGENDA

- jesień 1898 – prace przygotowawcze w pomieszczeniach apartamentu hrabiny
- faza 1898–1901 – pomieszczenia remontowane
- faza 1902–1903 – pomieszczenia dobudowane (tarasy północny i ogrodowy) i remont tarasu starożytnego
- faza 1903–1904/5 – pomieszczenia dobudowane (wieża południowa, taras południowy)

1. Miejscowość	2. Obiekt (nazwa jak w karcie)	3. Zawartość wkładki (nazwa obiektu lub materiału uzupełniającego)
K O Z Ł Ó W K A	ZESPÓŁ PAŁACOWO-PARKOWY	TEKST I FOTOGRAFIE

c.d. 12. rozbudowując i przebudowując zespół kozłowiecki w latach 1897-1909 na ośrodek nowej ordynacji założonej w roku 1903. W tym czasie pałac został rozbudowany: otrzymał wieże narożne, tarasy w elewacjach bocznych, portyk w elewacji frontowej, taras i schody w elewacji ogrodowej /rozebrane 1957-58/, nową dekorację i wyposażenie wnętrz. Od zach., wokół dziedzińca zbudowano: kaplicę, oficynę pn., teatralnię; na pn. od niego stajnię koni remontowych, a na pd. kurnik i hydrofornię. Folwark otrzymał szereg nowych budynków z których zachowały się: magazyn, stajnia koni roboczych i obora. Budynki wokół dziedzińca połączono łącznikami i murami z bramami. Dziedziniec od zach. zamknięto reprezentacyjną bramą z ażurowym ogrodzeniem. Od pd. i wsch. zespół zamknięto murem pełnym, pozostawiając poza jego obrębem folwark. W takiej postaci zespół kozłowiecki zachował się do chwili obecnej. W czasie I wojny światowej zniszczeniu uległy na skutek ostrzału przez wojska austriackie dachy pałacu i budynków przy dziedzińcu. W 1923 r. po bezpotomnej śmierci Konstantego Zamoyskiego, Ordynacja Kozłowiecka przeszła na własność jego stryjecznego brata Adama; Jego syn, Aleksander, był ostatnim Ordynatem Kozłowieckim. 4 listopada 1944 r. Zespół Kozłowiecki został upaństwowiony. W pałacu do 1954 mieści się Muzeum, następnie do 1976 Składnica Muzealna Ministerstwa Kultury i Sztuki; od tego czasu powtórnie Muzeum. Po upaństwowieniu Zespół Kozłowiecki został podzielony między różnych użytkowników /poza Muzeum/: mieszkania prywatne, Szkoła Podstawowa Państwowy Dom Dziecka, sklepy i magazyny GS, Rolnicza Spółdzielnia Produkcyjna. Obecnie większość Zespołu objęła Muzeum /poza Szkołą, kilkoma mieszkaniami i folwarkiem opuszczonym przez RSP. Od roku 1966 trwają prace konserwatorskie przy części zespołu podlegającej Muzeum.

c.d. 13. stajnię koni roboczych /14/. Na pd., poza ogrodzeniem, w jego uskoku usytuowany jest dom rządcy. Całość zespołu jest ogrodzona: dziedziniec od zach. neorokokowym, ażurowym ogrodzeniem z ozdobną, reprezentacyjną bramą główną, dalej murem ceglanym od: zach., pd.-zach., przy drodze do Kozłówki i od wsch. w murze umieszczono 3 bramy. Całość zespołu, mierząc po osi zach.-wsch. rozciąga się na ok. 700 m. /z folwarkiem/; w najszerszym miejscu, po osi pn.-pd. /z Bażantarnią - ok. 500 m.



Wkładkę założył: Przemysław Maliszewski, październik 1987

(imię, nazwisko, data)

Miejsce przechowywania negatywów: IPKZ O/Lublin, PDEH



Dziedziniec pałacowy. Wid. od zach.



Zespół. Wid. od wsch.



Pałac i park. Wid. od pn.



Kaplica, łącznik, kordegarda. Wid. od pn.-wsch.

Original: I. P. Oude van der Meer, 1910

1. Miejscowość

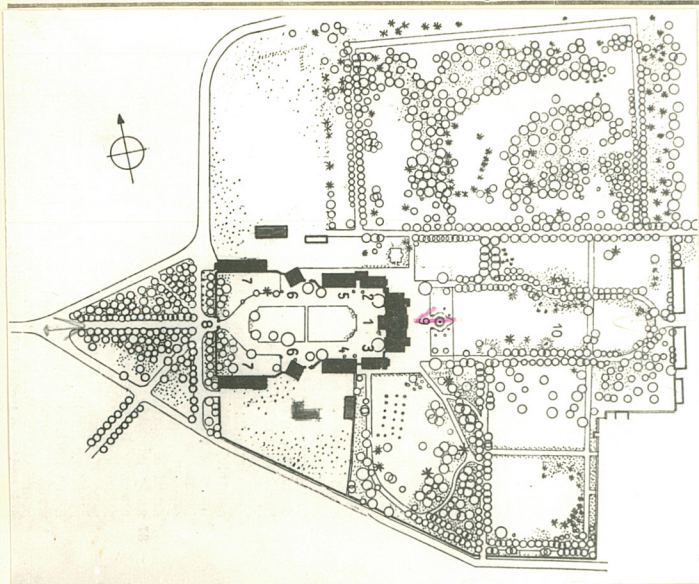
KOZŁÓWKA

2. Obiekt (nazwa jak w karcie)

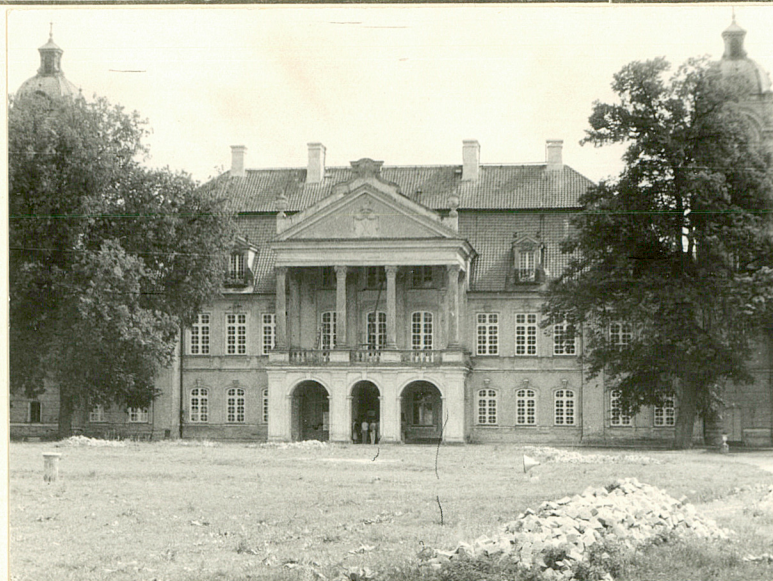
PAŁAC

3. Zawartość wkładki (nazwa obiektu lub materiału uzupełniającego)

FOTOGRAFIE



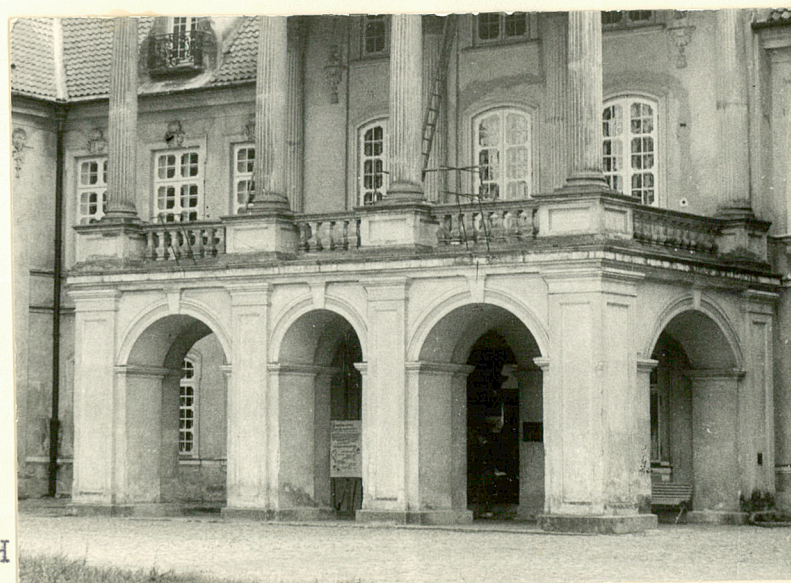
Skala 1:7000



Elewacja zach.



Taras z portykiem przy elewacji zach.



Taras przy elewacji zach.

Przemysław Maliszewski

Wkładkę założył: _____

(imie, nazwisko, data)

Miejsce przechowywania negatywów: PP PKZ O/LUBLIN PDEH

OZGraf. Z.P. Ostróda zam. 699 nakł. 23.600

Wzór ODZ 1978 r.



Ryzalit pn. elewacji zach.



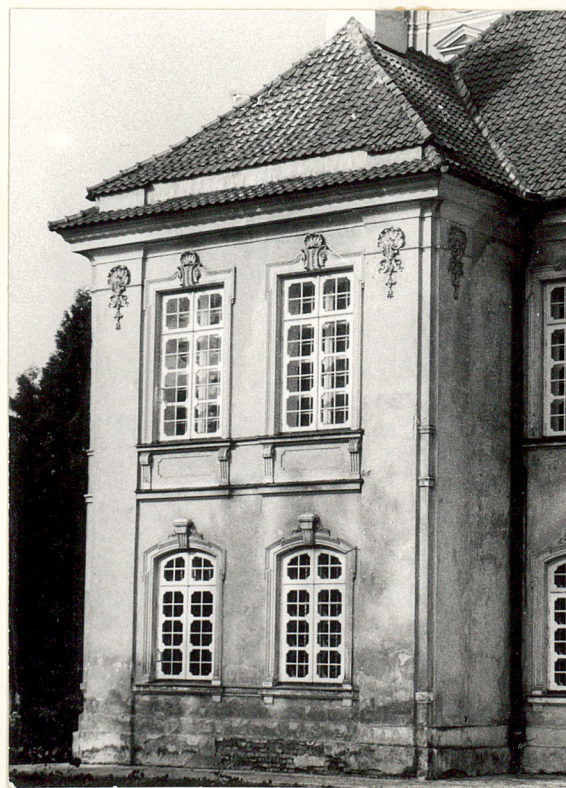
Elewacja wsch.



Ryzalit środkowy elewacji wsch.



Elewacja pd.



Ryzalit pd. elewacji wsch.



Wnętrze arkady tarasu przy elewacji pd.

1. Miejscowość

KOZŁÓWKA

2. Obiekt (nazwa jak w karcie)

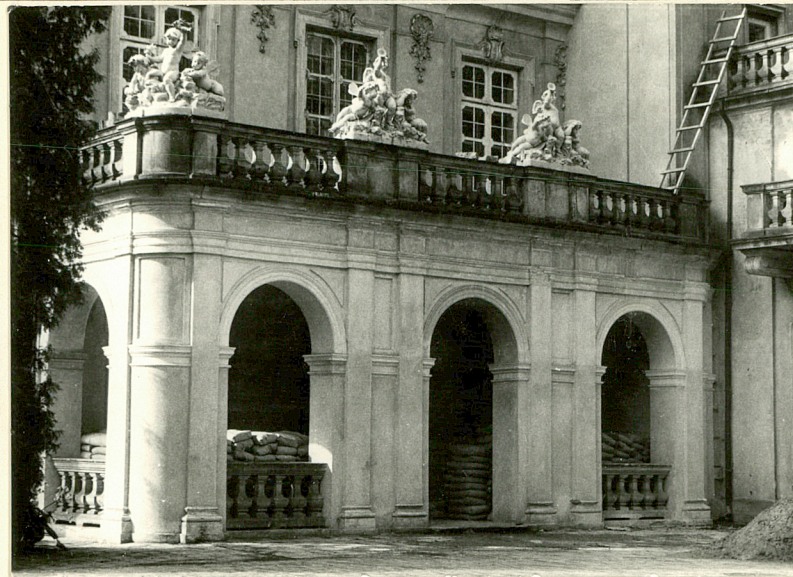
PAŁAC

3. Zawartość wkładki (nazwa obiektu lub materiału uzupełniającego)

FOTOGRAFIE



Elewacja pn.



Taras przy elewacji pn.



Wieża przy narożniku pd.-zach.



Wieża przy narożniku pn.-zach.

Wkładkę założył: Przemysław Maliszewski

Miejsce przechowywania negatywów: PP PKZ O/LUBLIN PDEH

OZGraf. Z.P. Ostróda zam. 699 nakł. 23.600

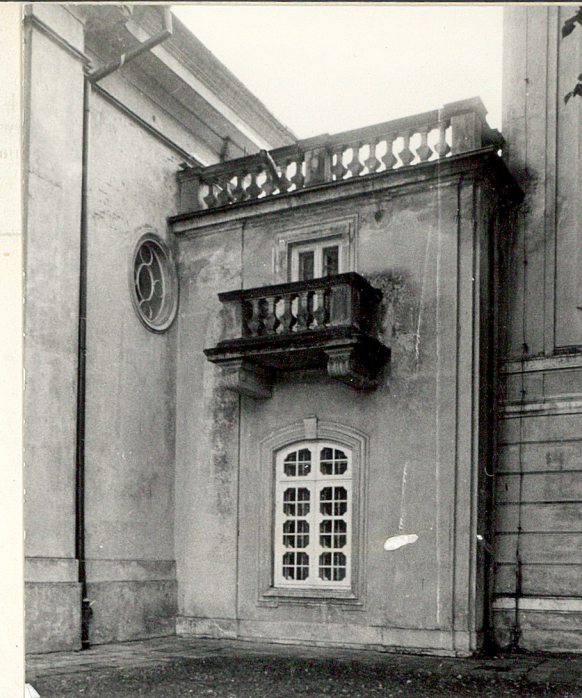
Wzór ODZ 1978 r.



Wystawka w elewacji zach.



Łącznik z kaplicą. Elewacja wsch.



Łącznik z kaplicą. Elewacja zach.

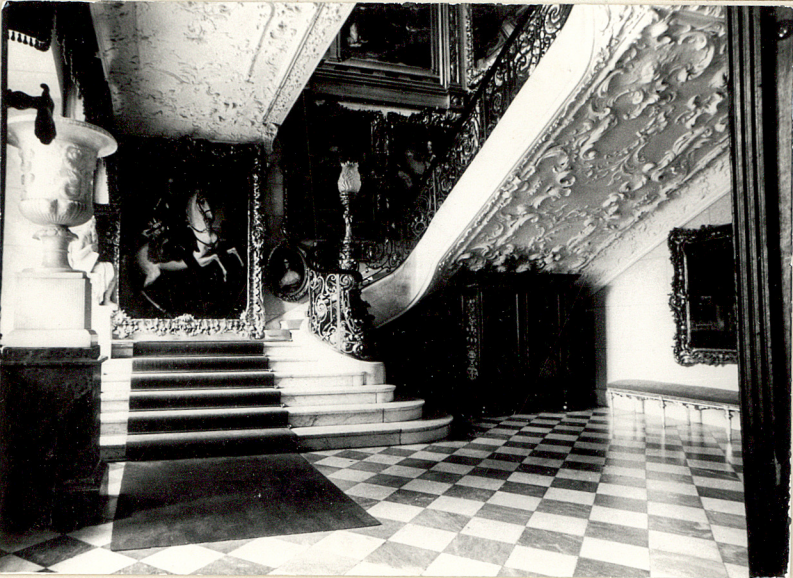


Hol główny. Widok od pn.-zach.



Parter. Korytarz. Widok od pd.

1. Miejscowość	2. Obiekt (nazwa jak w karcie)	3. Zawartość wkładki (nazwa obiektu lub materiału uzupełniającego)
KOZŁÓWKA	PAŁAC	FOTOGRAFIE



Główna klatka schodowa.



Podniebie i balustrada głównej klatki schodowej



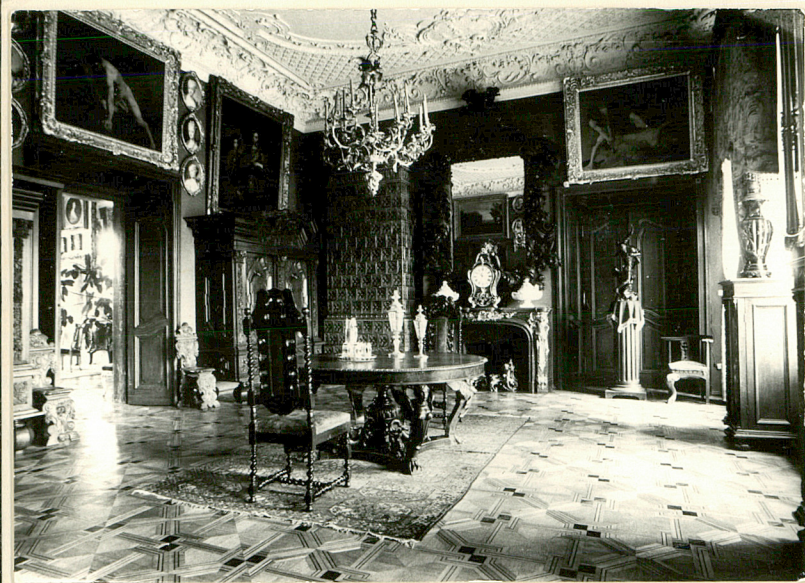
I piętro. Trakt zach.
Widok od pn.



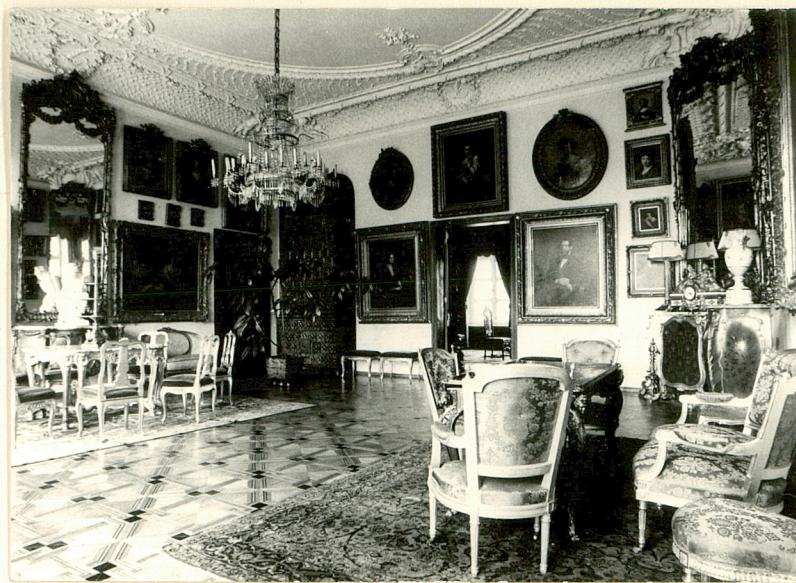
I piętro. Biblioteka. Widok od pn.

Wkładkę założył: Przemysław Maliszewski
(imię, nazwisko, data)
Miejsce przechowywania negatywów: PP PKZ O/LUBLIN PDEH

OZGraf. Z.P. Ostróda zam. 699 nakł. 23.600



I piętro. Jadalnia. Widok od pn.-zach.



I piętro. Salon Biały. Widok od pn.-wsch.



I piętro. Salon Czerwony. Widok od pd.-wsch.



I piętro. Trakt wsch. Widok od pd.

1. Miejscowość

KOZŁÓWKA

2. Obiekt (nazwa jak w karcie)

PAŁAC

3. Zawartość wkładki (nazwa obiektu lub materiału uzupełniającego)

FOTOGRAFIE



I piętro. Sypialnia Hrabiny.

Widok od pn.-wsch.



I piętro. Sypialnia Hrabiego. Widok od pn.-wsch.



I piętro. Łazienka

Wkładkę założył: PRZemysław Maliszewski

(imię, nazwisko, data)

Miejsce przechowywania negatywów: PP PKZ O/LUBLIN PDEH

OZGraf. Z.P. Ostróda zam. 699 nekł. 23.600

Wzór ODZ 1978 r.