

2737

LUBELSKIE

1. Obiekt

3412 SĄD POLICJI POPRAWCZEJ

2. Czas powstania

1825-7

3. Miejscowość

JANÓW LUBELSKI

4. Adres

Janów Lubelski
ul. Prosta 33

nr hipoteczny

ob. Janowa Polite 75

5. Przynależność administracyjna

województwo tarnobrzeskie

gmina Janów Lubelski

pow. JANÓW LUB.

6. Poprzednie nazwy miejscowości

do 1653 r. Biała
od 1653 r. Janów

7. Przynależność administracyjna przed 1.VI.1975

lubelskie

województwo

Janów Lubelski

powiat

8. Właściciel i jego adres:

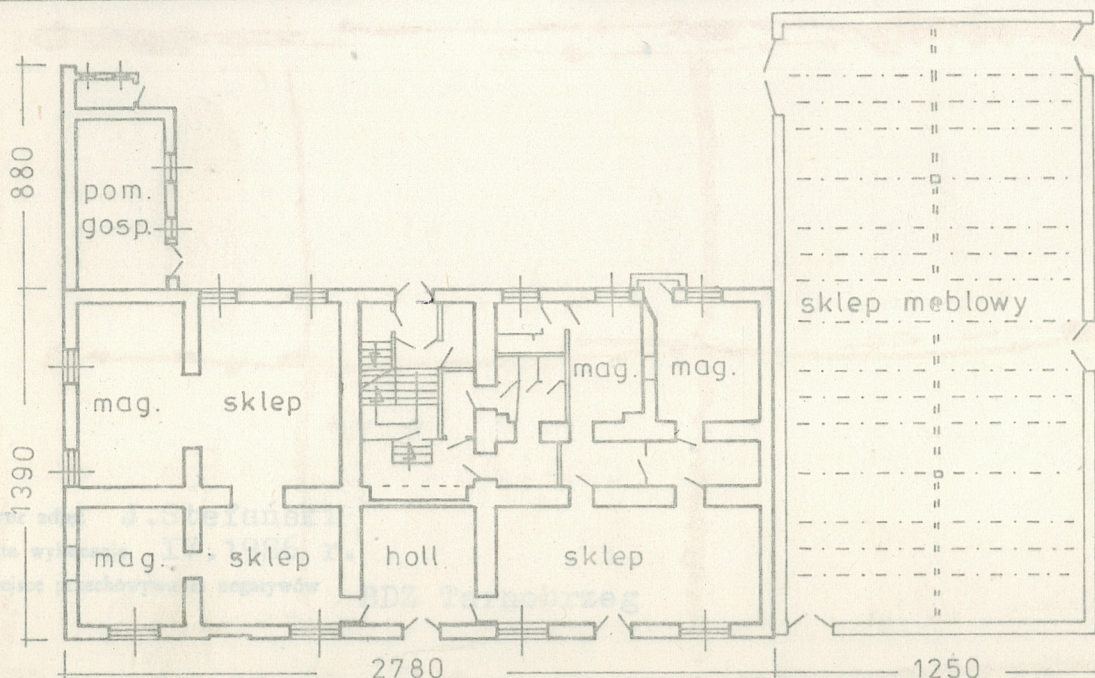
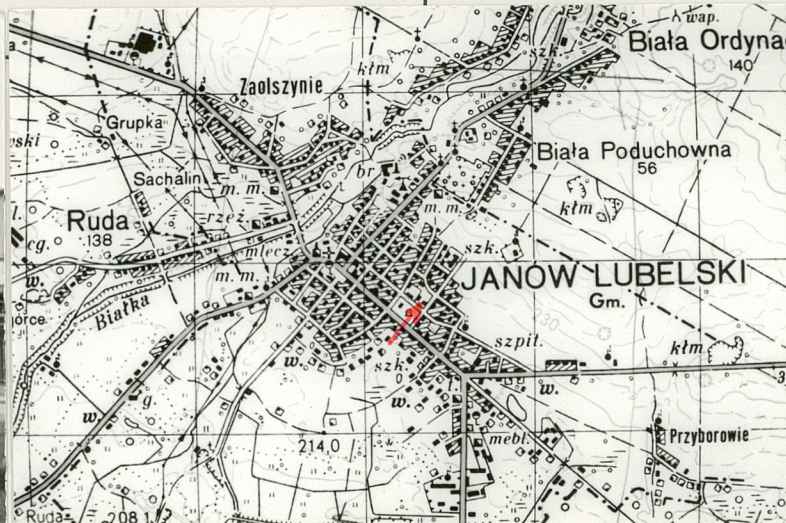
Wojewódzki Związek Sp-ni Rolniczych
"Samopomoc Chłopska" Zakład Obrotu
Artyk. Przemysł. i Spożywc. Filia w

9. Użytkownik i jego adres: Janowie Lub.

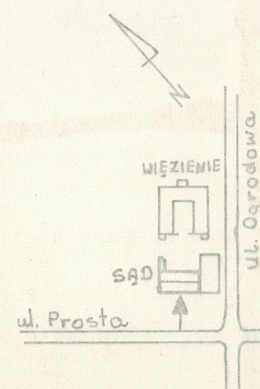
Ośrodek Nowoczesna Gospodyni
Biuro Muzeum Czynu Zbrojnego, Przed-
siębiorstwo Handlu Wewnętrznego
PEWEX

10. Rejestr zabytków

Nr..... data.....



RZUT PRZYZIEMIA 1:300



SYTUACJA
1:5000

12. Autorzy, historia obiektu, określenia stylu

W 1823 r. postanowiono przenieść z Zamościa do Janowa Sąd Policji Poprawczej i więzienie. Administracja Ordynacji proponowała aby sąd umieścić w budynku Kancelarii Obwodowej. Później wzniesiono nowe budynki. Budowę rozpoczęto w 1825 r. wg projektu Ritschela - wizytował ją Bud. Woj. Lubelskiego Jakub Hempel. Mieścił się tu Sąd Policji Poprawczej Wydziału Zamojskiego. Wg planu z 1854 r. był to budynek siedmioosiowy. Na osi obiektu była obszerna sieni, po zach. stronie sieni: archiwum, spiżarnia więzienna, kuchnia więzienna, po wsch. stronie: korytarz, izba asesorów, mieszkanie nadzorcy więzienia i kancelaria nadzorcy więzienia. Na piętrze osi klatka schodowa i "izba ustępowa", po zach. stronie: izba kuratora, izba asesorów, "izba sesjonalna", po wsch.: korytarz, kancelaria, izby asesorów. Ważniejsze zmiany od poł. XIX w. Obniżenie dachu. Przebicie nowych otworów drzwiowych. Przebudowa ścian działowych w niektórych pomieszczeniach. Dobudowa przybudówki przy elewacji tylnej i sklepu meblowego przy elewacji pd.-wsch.

13. Opis (sytuacja materiał i konstrukcja, rzut, bryła, elewacje, dach, wnętrze wyposażenie, instalacje)

Sytuacja: obiekt usytuowany na wsch. pierzei rynku Nowego Miasta przy ul. Prostej i Ogrodowej. Zwrócony kalenicowo do ul. Prostej i rynku. Za nim budynek więzienia na rzucie prostokątnej podkowy.

Materiał, konstrukcja, technika: obiekt murowany z cegły na zaprawie wapiennej. Piwnice sklepione kolebką. Nad parterem i piętnem stropy Kleina na belkach stalowych. Wieża krokwiowo-płatwiowa wzmocniona stolcami. Dach kryty blachą ocynkowaną, płaską. W części magazynowej na parterze posadzki betonowe, w pozostałych pomieszczeniach podłogi deskowe. Wewnątrz schody betonowe, na piętro dwubiegowe. Okna na parterze w elewacji frontowej bez skrzydeł z metalowymi kratami. Pozostałe pojedyncze oberluftowe, czteropole. Drzwi płycinowe, na parterze gdzie sklep obite listwami, na zawiasach czopowych z zamkami wpuszczanymi.

Rzut: na planie prostokąta z prostokątną przybudówką przy elewacji tylnej i sklepem meblowym przy elewacji pd.-wsch. Szeroko frontowy. W części zach. półtoratraktowy, we wsch. dwu i półtoratraktowy. Podział wnętrza pięcioosiowy z sienią i klatką schodową na osi środkowej.

Bryła: obiekt podpiwniczony, dwukondygnacyjny, z dachem czterospadowym. Przy elewacji tylnej narożna parterowa przybudówka kryta dachem pulpitowym. Przy elewacji bocznej pd.-zach. parterowy sklep meblowy kryty dachem pulpitowym.

Elewacje: frontowa i tylna siedmioosiowa. Przednia z otworem drzwiowym na osi środkowej i bocznej, oknami na pozostałych osiach / na parterze płycina w murze gdzie zamurowano okno/. Parter boniowany, oddzielony gzymsem od piętra. Tylna z parterową narożną przybudówką, na osi środkowej i jednej bocznej drzwi, na pozostałych okna. Elewacja boczna pn.-zach. trójosiowa; parter z dwoma oknami na osiach i płycinie po zamurowanym oknie, piętro z oknem na osi środkowej, dwoma płycinami po zamurowanych oknach. Parter boniowany. Elewacja pd.-wsch. z dobudowanym parterowym sklepem meblowym. Wszystkie elewacje z gzymsem wieńczącym profilowanym.

Wnętrze, wyposażenie: na parterze w części handlowej ściany i sufit wyłożone boazerią. Kominy murowane z cegły.

14. Kubatura	15. Powierzchnia użytkowa	16. Przeznaczenie pierwotne	17. Użytkowanie obecne
6313 m ³ /bez sklepu meblowego/	729 m ² /bez sklepu meblowego/	sąd	administracyjno-handlowe
18. Prace budowlane i konserwatorskie, ich przebieg i dokumentacja		19. Stan zachowania (fundamenty, ściany zewnętrzne, ściany wewnętrzne, sklepienia, stropy, konstrukcje dachowe, pokrycie dachu, wyposażenie i instalacje)	
		Obiekt w dobrym stanie technicznym	
20. Najpilniejsze postulaty konserwatorskie			

21. Akta archiwalne (rodzaj akt, numer i miejsce przechowywania)

AGAD, zb.kart.27-26
AGAD, zb.kart.23-14, ark.3

22. Bibliografia

J.Kubiak, Janów Lubelski. Studium historyczno-urbanistyczne do planu zagospodarowania przestrzennego miasta, PP PKZ O/Warszawą PDNH, W-wa 1969, t.1 s.27-8, 41

Katalog zabytków sztuki w Polsce, t.8, woj.lubelskie, zesz.7, pow.janowski, W-wa 1961, s.8

23. Źródła ikonograficzne i fotografie (rodzaj, miejsce przechowywania sygnatury)

Neg. w posiadaniu BDZ Tarnobrzeg

24. Uwagi różne

25. Wypełnił

J.Stefański, V.1986 r.

26. Sprawdził

27. Załączniki
wkładka nr 1

Miejscowość

Obiekt

JANÓW LUB. ul. Prosta 33

SĄD POLICJI POPRAWCZEJ



Elewacja pd.-zach. i pn.-zach.



Elewacja pn.-wsch.