

LUBELSKIE

1. Obiekt

DZWONNICA-BRAMA

2. Czas powstania

1 poł. w. XVIII

3. Miejscowość

JANÓW LUBELSKI

4. Adres

Janów Lubelski

nr hipoteczny

5. Przynależność administracyjna

tarnobrzeskie

województwo

Janów Lubelski

gmina

pow. JANÓW LUB.

6. Poprzednie nazwy miejscowości

do 1653 r. Biała

od 1653 r. Janów ~~podgórski~~

II poł. XIX w. Janów Lubelski

7. Przynależność administracyjna przed 1.VI.1975

tarnobrzeskie

województwo

Janów Lubelski

powiat

8. Właściciel i jego adres:

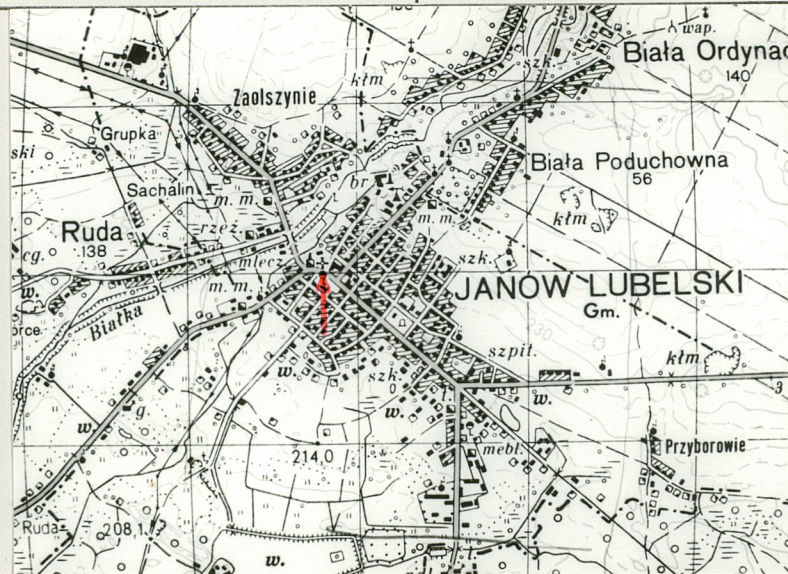
Parafia rzymsko-katolicka
Jana Chrzciciela w Janowie Lub.

9. Użytkownik i jego adres:

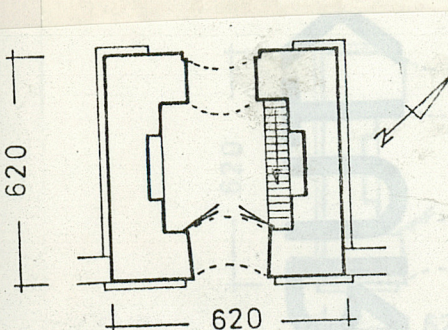
J.W.

10. Rejestr zabytków

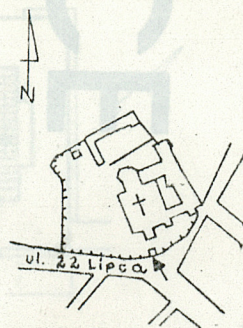
Nr. 92/A data 28.08.1982



Elewacja pd.-zach. i pn.-zach.



RZUT PRZYZIEMIA 1:200



SYTUACJA 1:5000

12. Autorzy, historia obiektu, określenia stylu

Obiekt zbudowany zapewne w pierwszej połowie XVIII w. W ostatnich latach dzwony przeniesiono do nowej dzwonnicy a opisywany obiekt pełni wyłącznie funkcję bramy.

13. Opis (sytuacja material i konstrukcja, rzut, bryła, elewacje, dach, wnętrze wyposażenie, instalacje)

Sytuacja: obiekt w obrębie zabudowy sakralnej położonej w pn.pierzei rynku. Dzwonnica-brama na osi kościoła zwróconego prezbiterium na pn.-zach. z przyległym od pn.-wsch. czworobokiem klasztoru. Całość otoczona murem, przylegającym od wsch. do zabudowań klasztornych.

Materiał, konstrukcja, technika: murowana z cegły, otynkowana. Deski pułapu na balkon zbite na styk z podsufitką. Wieżba krokwiowo-belkowa. Na piętrze konstrukcja z belek podtrzymująca dawniej dzwony. Dach kryty ocynkowaną blachą, w zwieńczeniu metalowy krzyż. Na piętro schody deskowe jednobiegowe, z drewnianą balustradą. Na parterze posadzka betonowa. Od strony ulicy drzwi dwuskrzydłowe, deskowe składane na zawiasach esowych z metalową ozdobną kratą.

Rzut: obiekt na rzucie kwadratu, w przyziemiu przechodni, jednowęzorny. Z otworami wejściowymi na osi symetrii.

Bryła: obiekt dwukondygnacyjny z dachem namiotowym.

Elewacje: z gzymsem wieńczącym. Przednia i tylna z przesklepionym otworem drzwiowym na parterze i okiennym na osi. Frontowa: nad łukiem drzwiowym wieloboczna płycina z obwódką w tynku i inicjałami Matki Boskiej. Symetrycznie po bokach dwie płyciny z wymalowanymi znakami krzyża. Otwór okienny z podokiennikiem. Z boku zegar słoneczny i data 1882. Elewacje boczne z przesklepionym otworem okiennym na piętrze, wsch. z podokiennikiem. Z przyległym w narożu murem ogrodzenia.

Wnętrze, wyposażenie: w ścianie bocznej wsch. i zach. dwie przesklepione wnęki.

14. Kubatura 340 m ³	15. Powierzchnia użytkowa 38,5 m ²	16. Przeznaczenie pierwotne sakralne	17. Użytkowanie obecne sakralne
18. Prace budowlane i konserwatorskie, ich przebieg i dokumentacja		19. Stan zachowania (fundamenty, ściany zewnętrzne, ściany wewnętrzne, sklepienia, stropy, konstrukcje dachowe, pokrycie dachu, wyposażenie i instalacje) Obiekt w bardzo dobrym stanie technicznym	
20. Najpilniejsze postulaty konserwatorskie			

21. Akta archiwalne (rodzaj akt, numer i miejsce przechowywania)

22. Bibliografia

Kubiak J., Janów Lubelski. Studium historyczno-urbanistyczne do planu zagospodarowania przestrzennego miasta, PP PKZ O/Warszawa PDNH W-wa 1969, t.1

Katalog zabytków sztuki w Polsce, t.8, woj. lubelskie, zesz. 7, pow. janowski, Warszawa 1961, s.8

23. Źródła ikonograficzne i fotografie (rodzaj, miejsce przechowywania sygnatury)

Neg. w posiadaniu BDZ Tarnobrzeg

24. Uwagi różne

25. Wypełnił

J.Stefański, 1986 r.

26. Sprawdził

27. Załączniki
wkładka nr 1