

1. Obiekt

Kościół p.w. Wszystkich Świętych

2. Czas powstania

XVII w.

3. Miejscowość

Rybitwy

11 Zdjęcia, plan sytuacyjny, rzuty



4. Adres

Rybitwy - Kościół

nr hipoteczny .....

5. Przynależność administracyjna

województwo Lubelskie

gmina Józefów n/Wisłą

6. Poprzednie nazwy miejscowości

Rybitwy

7. Przynależność administracyjna  
przed 1 VI 1975

województwo Lubelskie

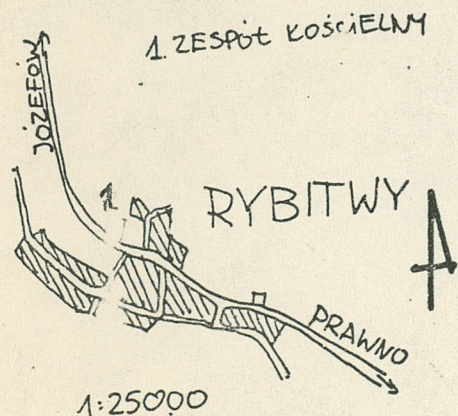
powiat Opole Lubelskie

8. Właściciel i jego adres  
Parafia Kościoła Rzymsko-  
Katolickiego - Rybitwy

9. Użytkownik i jego adres  
Parafia Kościoła Rzymsko-  
Katolickiego - Rybitwy

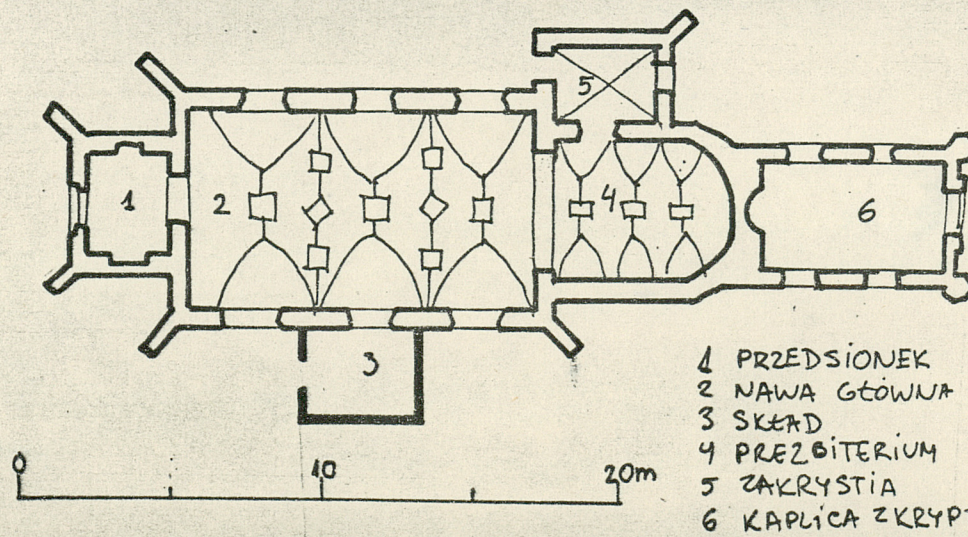
10. Rejestr zabytków

Nr ..... data .....



autor zdjęć  
data wykonania  
miejsce przechowywania negatywów

M. P. SMOKTUNOWICZ X. 1979



- 1 PRZEDSIONEK
- 2 NAWA GŁÓWNA
- 3 SKŁAD
- 4 PREZBITERIUM
- 5 ZAKRYSTIA
- 6 KAPLICA ZKRYTA



12. Autorzy, historia obiektu, określenia stylu.

Własność klasztoru  
św. Krzyża na Łysej  
Górze. Kościół zbudowany  
w końcu XVII w. w stylu  
renesansu lubelskiego.  
Kościół stoi na zachod-  
nim skraju wsi ok. 50 m  
od szosy w centralnej  
części zespołu.

tylna kaplica z kryptą pogrze-  
bową dobudowana w II poł XIX w  
w stylu neogotyckim

13. Opis (sytuacja, materiał i konstrukcja, rzut, bryła, elewacje, dach, wnętrze wyposażenie, instalacje)

Kościół murowany z cegły, tynkowany. Sklepienie kolebkowe z lunetami, ceglane. Konstrukcja dachu drewniana, kryta blachą. Wieża murowana z kamienia, kwadratowa z ośmiobocznym bębniem krytym blachą. Na bębnie wsparty chełm, ośmospadowy z sygnaturką zwieńczoną krzyżem. Schody na wieżę prowizoryczne drewniane. Posadzka z płytek ceramicznych. Plan prosty, wieża w osi, nawa główna podłużna, z prawej strony pośrodku skład. Przy prezbiterium z lewej strony zakrystia. Za prezbiterium dostępna z zewnątrz kaplica.

Bryła wysoki prostopadłościan z wieżą, półkolistym prezbiterium i kaplicą niską z dwuspadowym giętym dachem.

W nawie głównej nad wejściem drewniany chór z organami. Konstrukcja belkowo-słupowa, prosta, schody drewniane, zakręcone. Na ścianach: pilastry, gzyms, cokół, na stropie sztukateria, okna łukowe, stolarka metalowa. Na podłodze płytki ceramiczne. W nawie chrzcielnica marmurowa. W prezbiterium ołtarz późno renesansowy. Portal drzwi do zakrystii kamienny. Posadzka z płytek ceramicznych. W składzie brak wystroju, podłoga z płytek ceramicznych. Kaplica zewnętrzna ołtarzyk. Okna strzeliste, neogotyckie, metalowe. Zejście do krypty w podłodze. Sklepienie ceglane kolebkowe. Elewacja zachodnia wejściowa: wieża ze skarpami pośrodku wejście. Prosta opaska drzwi wieży 2 okna, jedno nad drzwiami. Pod dachem gzyms, powyżej ośmioboczny bęben we wnęce z opaską figura święta naturalnych rozmiarów. Pod chełmem gzyms. W elewacji południowej od strony drogi: z lewej strony wieża ze skarpami przylegająca do nawy głównej w środku nawy niski skład, na ścianach składu: cokół, pilastry, gzyms, prosty tympanon gładki.

Okna umieszczone ponad połową wysokości ścian. Na łuku tęczowym wsparta wieżyczka w grubości muru z dachem łamanym dwuspadowym z dzwonem. Dalej na prawo półokrągłe zakończone prezbiterium z wielospadowym dachem, zwieńczonym krzyżem metalowym, po bokach skarpy. Do prezbiterium przylega kapliczka. W ścianie bocznej 2 okna neogotyckie z gzymsami. Na krawędzi ośmioboczna wieżyczka, dach z chełmem. Na ścianach wieżyczki



14. Kubatura  1500 m <sup>3</sup>	15. Powierzchnia użytkowa  150 m <sup>2</sup>	16. Przeznaczenie pierwotne  Kościół parafialny	17. Użytkowanie obecne  Kościół parafialny
18. Prace budowlane i konserwatorskie, ich przebieg i dokumentacja		19. Stan zachowania (fundamenty, ściany zewnętrzne, ściany wewnętrzne, sklepienia, stropy, konstrukcje dachowe, pokrycie dachu, wyposażenie i instalacje)  Stan budynku ogólnie dobry. Ściany zawilgocone, sklepienia stan dobry. Konstrukcja dachowa i wieży stan dobry, pokrycie stan dobry.	
		20. Najpilniejsze postulaty konserwatorskie	



21. Akta archiwalne (rodzaj akt, numer i miejsce przechowywania)

22. Bibliografia

23. Źródła ikonograficzne i fotografie (rodzaj, miejsce przechowywania, sygnatury)

24. Uwagi różne

25. Wypełnił

M. P. SMOKTUNOWICZ X. 1979

26. Sprawdził

27. Załączniki



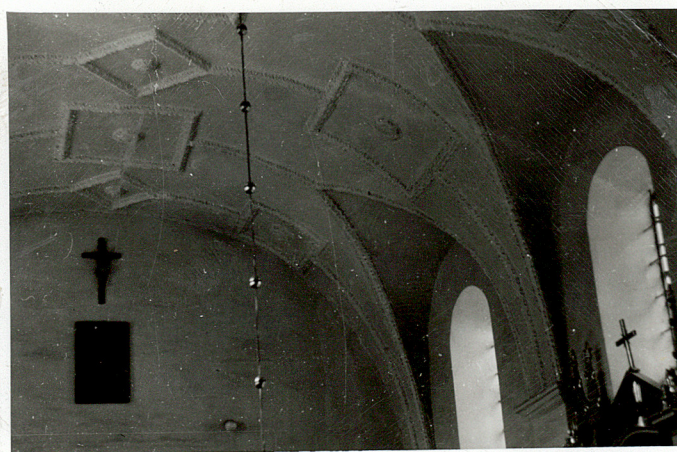
1. Miejscowość	2. Obiekt (nazwa jak w karcie)	3. Zawartość wkładki (nazwa obiektu lub materiału uzupełniającego)
Rybitwy	Kościół pw. Wszystkich Świętych	Kościół pw. Wszystkich Świętych

cokół, strzeliste wnęki z ornamentem, 2 gzymsy.

Elewacja wejściowa kaplicy – symetryczna. Łuk strzelisty oramowany profilowaną opaską z przylegającymi wieżyczkami, pośrodku wejścia. Portal prosty profilowany o formie neogotyckiego strzelistego łuku, wejście po 2 stopniach.

Nad drzwiami prosta sztukateria w formie dwu półłuków z wiązaniami, powyżej wklęsły symbol krzyża równoramiennego z półokrągłymi zakończeniami ramion.

W elewacji widać półokrągłe zakończenie prezbiterium z dachem, sygnaturkę na łuku tęczowym w postaci białej tynkowanej ściany z otworem przykrytym pół łukiem. Pod dwuspadowym łamanym dachem gzyms, w głębi szczyt nawy głównej i wieża. Elewacja płn. podobna do płd., bez składu a z przylegającą do prezbiterium zakrystią. Ściany zakrystii wsparte skarpami, gładkie, pod dachem gzyms.



Wkładkę założył: M. P. SMOKTUNOWICZ X. 1979  
(imię, nazwisko, data)

Miejsce przechowywania negatywów: \_\_\_\_\_

Jedn. Wyd. Akcyd. Olsztyn zam. 1299/878  
OzGraf. ZP. Ostróda zam. 1040 n. 20000

