

OŚRODEK DOKUMENTACJI
ZABYTKÓW W WARSZAWIE

KARTA EWIDENCYJNA ZABYTKÓW
ARCHITEKTURY I BUDOWNICTWA

A B C D E F G H I J K L M N O P R S T U V X Y Z

Nr

1. Obiekt

318/3 SPICHLERZ na wzgórzu zamkowym

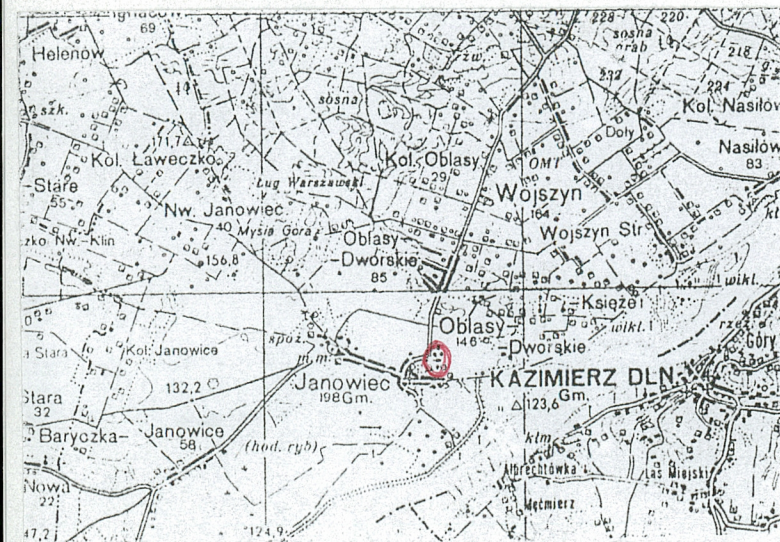
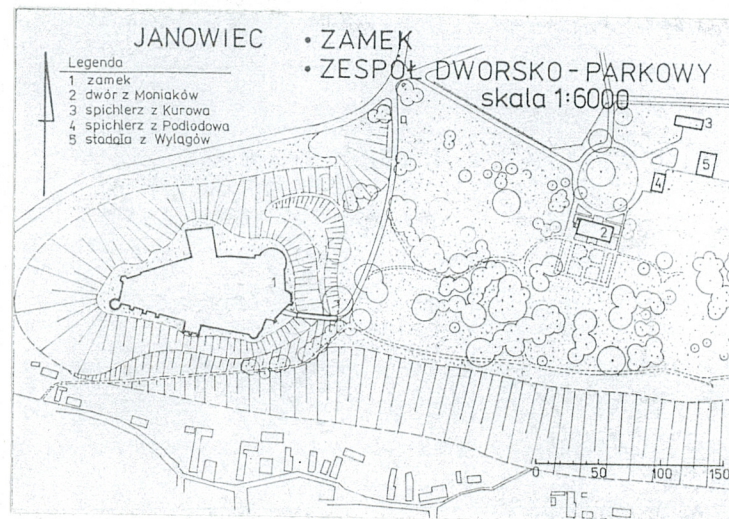
2. Czas powstania

XVIII/XIX w.

3. Miejscowość

JANOWIEC

11. Zdjęcia, rzut, przekrój, sytuacja, orientacja



4. Adres

24-123 Janowiec

dz. nr 865/1

nr hip.

5. Przynależność administracyjna

lubelskie

województwo

Puławy

Janowiec

powiat

gmina

6. Poprzednie nazwy miejscowości

Serokomla

7. Przynależność administracyjna przed 11 1999

województwo Lubelskie

gm. Janowiec

8. Właściciel i jego adres

Muzeum Nadwiślańskie
w Kazimierzu Dolnym
ul. Podzamcze 12a.

9. Użytkownik i jego adres

j. w.

10. Rejestr zabytków

A/899

31.01.1985

Nr.....data.....

12. Autorzy, historia obiektu, określenie stylu

Spichlerz wybudowany został na przełomie XVIII/XIX w. Pierwotnie wchodził w skład, należącego do Kossowskich, zespołu folwarcznego w Podłodowie, skąd przeniesiono go w 1986 r. do Janowca na teren powstającego tam skansenu. Złożony w 1991 r. i włączony do ekspozycji.

13. Opis (sytuacja, materiał i konstrukcja, rzut, bryła, elewacja, wnętrze, wyposażenie, instalacje)

Sytuacja: Zespół zabudowy na wzgórzu zamkowym znajduje się na płu.-wsch. od miejscowości, poza zabudową, na wyniosłej skarpie. W skład zespołu wchodzi położony na cyplu zamek, na pd. od niego dwór-muzeum z pozostałościami założenia parkowego oraz trzy zabytkowe budynki gospodarcze, przeniesione z różnych miejscowości. Do zespołu prowadzi wysadzana drzewami aleja, przechodząca w owalny podjazd, przy którego pd. części usytuowana jest stodoła.

Materiał i konstrukcja:

Ściany zewnętrzne – na podmurówce z cegieł, drewniane, konstrukcji wieńcowej, zwęgłowane na jaskółczy ogon z przyciętymi ostatkami, podwalina z belek dębowych łączonych zamkiem prostym.

Strop – drewniany, z tragarzem wspartym na słupach

Wieżba dachowa – drewniana, odkryta, krokwio-stolcowa, wzmocniona krzepicami

Pokrycie dachowe – gont

Podłogi – z desek na legarach

Schody – drewniane, jednobiegowe

Okna – skrzynkowe, jednodzielnne

Drzwi – dwuskrzydłowe, deskowe, szalowane w romby, nabijane ćwiekami

Rzut: Budynek założony na planie prostokąta, jednoprzestrzenny

Bryła: Prostopadłościenna, dwukondygnacyjna, nakryta dachem naczółkowym z wysuniętym okapem.

Elewacje: Płu. – symetryczna, trójosiowa, z drzwiami na osi. Otwory w elewacji z podkreślonymi węgarami. Elewacje boczne symetryczne, jednoosiowe. Elewacja pd. bez podziałów.

Wnętrze: Jednoprzestrzenne, górna kondygnacja dostępna schodami wewnętrznymi i zewnętrznymi.

Wyposażenie: ekspozycja muzealna

Instalacje: Elektryczna, odgromowa

14 Kubatura

ok. 1450m³

15. Powierzchnia użytkowa

ok. 150 m²

16. Przeznaczenie pierwotne

gospodarcze

17. Użytkowanie obecne

ekspozycja muzealna

18. Prace budowlane i konserwatorskie, ich przebieg i dokumentacja

W 1991 r. w trakcie składania obiektu gruntowny remont i zabezpieczenie

19. Stan zachowania (fundamenty, ściany zewnętrzne, ściany wewnętrzne, sklepienia, stropy, konstrukcje dachowe, pokrycie dachu, wyposażenie, instalacje)

Stan zachowania obiektu dobry.

20. Najpilniejsze postulaty konserwatorskie

21. Akta archiwalne (rodzaj akt, numer i miejsce przechowywania)

24. Uwagi różne

25. Opracował

tekst *Jacek Studziński VIII 2003 r.*

plany, rysunki *j. w.*

zdjęcia fot.. *j. w.*

miejsce przechowywania negatywów *WO SOZ Lublin*

Karta po wypełnieniu podlega ochronie na podstawie przepisów prawa autorskiego

22. Bibliografia

26. Adnotacje o inspekcjach, informacje o zmianach (daty, imiona i nazwiska wypełniających)

23. Źródła ikonograficzne (rodzaj, miejsce przechowywania, sygnatury)

27. Załączniki

wkładka nr 1

1. Miejscowość.....	JANOWIEC	4. Obiekt (nazwa jak w karcie)		5. Zawartość wkładki (nazwa materiału uzupełniającego)	
2. Gmina	JANOWIEC	SPICHLERZ		Fot.	
3. Województwo	LUBELSKIE	z Podłodowa na wzgórzu zamkowym			



Szalowane drzwi wejście do spichlerza



Widok na spichlerz od pd. wsch.

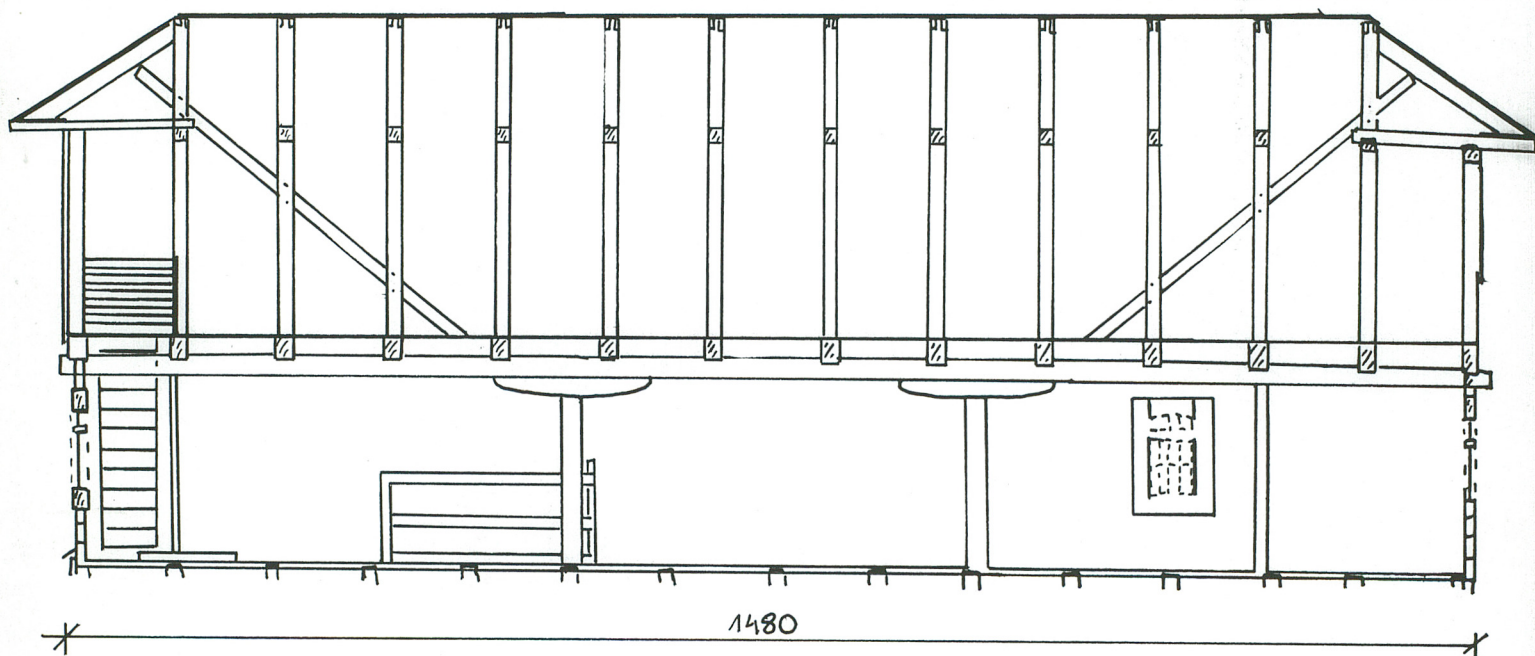
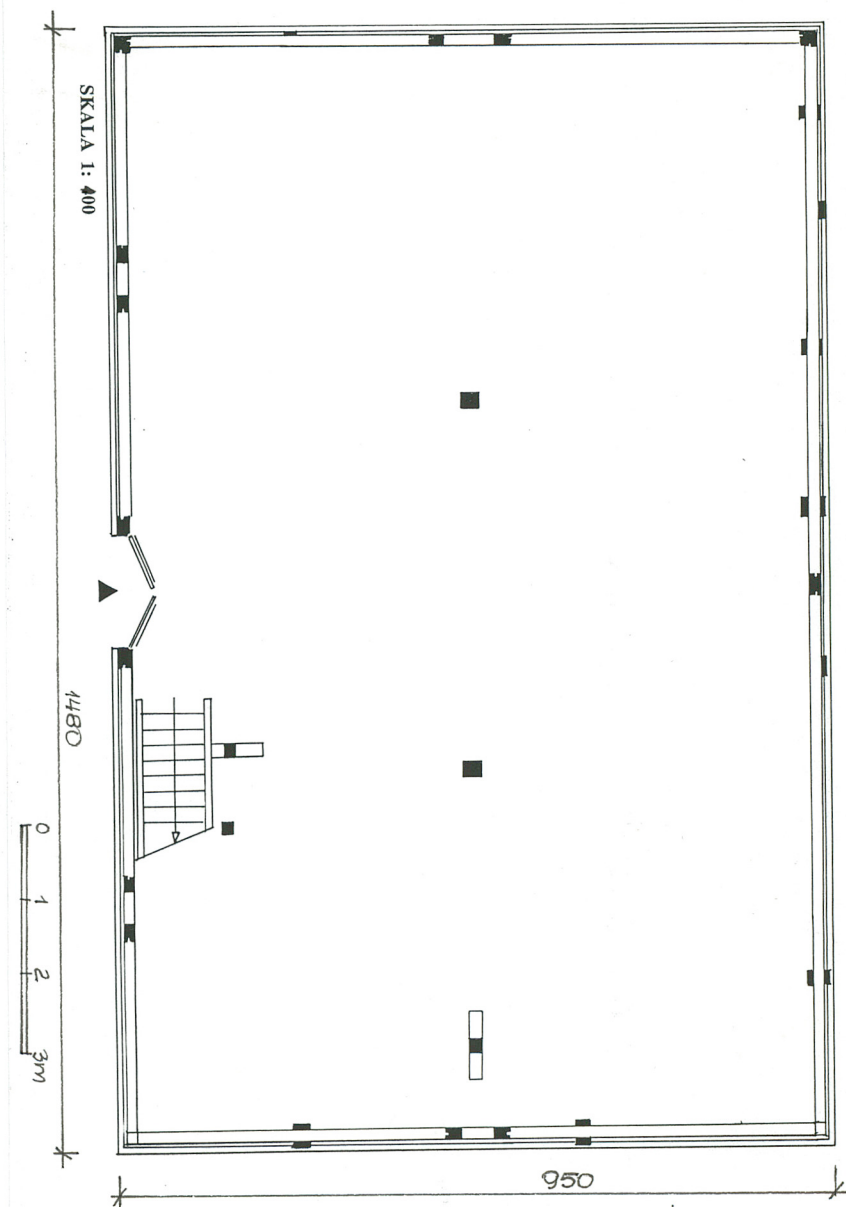


Widok na strop w parterowej części spichlerza

Jacek Studziński 08.2003

Wkładkę założył: SOZ Lublin
(imię, nazwisko, data)

Miejsce przechowywania negatywów:



PRZEKRÓJ POPRZECZNY