

A B C D E F G H I J K L M N O P R S T U V X Y Z

Nr

2708

1. Obiekt

312/11 KOŚCIÓŁ PARAF. P.W. ŚW. MAŁGORZATY

2. Czas powstania

1. 1350; 1537;
1585-1615

3. Miejscowość

JANOWIEC

11. Zdjęcia, rzut, przekrój, sytuacja, orientacja



4. Adres

24 – 123 Janowiec, ul. Rynek 6.

nr hipoteczny

KW *wg oświadc. proboszcza brak*

nr działki 307

5. Przynależność administracyjna

lubelskie

województwo

puławski loco

powiat gmina

6. Poprzednie nazwy miejscowości

Serokomla

7. Przynależność administracyjna przed 11 1999

województwo lubelskie

powiat Puławy

8. Właściciel i jego adres

Kuria Archidiecezjalna w Lublinie;
parafia rzym. kat.

9. Użytkownik i jego adres

parafia rzym. kat.

10. Rejestr zabytków

A/500

17.05.71 r.

Nr.....data.....

12. Autorzy, historia obiektu, określenie stylu

Pierwotny kościół drewniany potwierdzony już ok. 1120 r. (modrzewiowy). Parafia -w 1325 r.

W 1350 r. kościół z kamienia wapiennego wzniesiony przez bp krakowskiego Boddzantę z Janikowa h. Poraj. Jako kolator występuje w dokumentach właściciel wsi Serokomla – Janowski. Tenże kościół gotycki włączony w roku 1537 w obręb nowej budowli, powstałej z fundacji wojewody lubelskiego i ruskiego Piotra Firleja. W 1559 r. świątynia przejęta przez kalwinów, którym patronują kolejni właściciele Janowca - Jan i Andrzej Firlejowie. Katolicy nadal odprawiają własne nabożeństwa, użytkując gotycką nawę – kaplicę p. w. św. Anny. W końcu w. XVI odzyskują cały kościół z inicjatywy starosty Stanisława Tarły, który wraz z żoną Barbarą prowadzi w latach 1585 – 1615 znaczącą przebudowę, nadając świątyni cechy stylowe *renesansu lubelskiego*. Typowe dla stylu sztukaterie sklepienne datuje się na 1600-1604 (nawa) i 1610-1615 (prezbiterium).

Charakterystyczny dla obiektu jest krzywoliniowy przebieg wszystkich ścian oraz brak kątów prostych, co nadaje mu wyjątkową malowniczość, ale jednocześnie określa możliwości prowincjonalnych warsztatów muratorskich.

Po uszkodzeniach w czasie I wojny światowej (m.in. stopienie się dzwonów podczas pożaru) -restauracja. Nie zrealizowano projektu autorstwa S. Szyllera. Zniszczenia również podczas działań II wojny, zwłaszcza w zakresie pierwotnego wyposażenia. W 1972 r. spłonął zabytkowy ołtarz główny, zastąpiony repliką. Nowy ołtarz wolnostojący – posoborowy ustawiono w r. 1975.

13. Opis (sytuacja, materiał i konstrukcja, rzut, bryła, elewacja, wnętrze, wyposażenie, instalacje)

SYTUACJA: Kościół usytuowany w pd. wsch. części miejscowości, u podnóża wzgórza zamkowego. Orientowany. Otoczony wygradzonym cmentarzem. Teren cmentarza zadrzewiony. Po stronie pn. zabudowania zespołu: plebania włączona fasadą w przebieg muru ogrodzeniowego, międzywojenna wolnostojąca ~~kościół~~ oraz zabudowa gospodarcza wokół podwórza na tyłach plebanii.

MATERIAŁ, KONSTRUKCJA, TECHNIKA:

Fundamenty - murowane z kamienia wapiennego łamanego.

Ściany zewnętrzne i wewnętrzne – murowane z kamienia wapiennego łamanego i cegły ceramicznej pełnej na zaprawie wapienno-piaskowej, tynkowane.

Sklepienia - kolebkowe, kolebkowe z lunetami, kolebkowo – krzyżowe.

Wieżba dachowa – drewniana, krokwiowo – płatwiowa z jętkami z jętkami.

Dachy i pokrycie – dwuspadowe i pulpitowe; dachówka ceramiczna „holenderka”.

Podłogi – płytki marmurowe, ceramiczne.

Schody wewnętrzne – kamienne.

Okna – nawa: wydłużone prostokątne, zamknięte półkoliście – witrażowe; pojedyncze - okrągłe, zakrystia - sześciokwaterowe z okratowaniem; wieża: okrągłe i biforialne.

Portale – kamienne ostrołukowe, oprofilowane.

Drzwi – drewniane, płycinowe i deskowe z okuciami.

RZUT: W rzucie wyodrębnia się d. kościół gotycki, zintegrowany formalnie i użytkowo. Całość oparta na rzucie prostokątnym, obejmuje: czteroprzęsłową nawę i węższe dwuprzęsłowe prezbiterium zamknięte prostokątnie oraz przylegające po stronie pn.: czworoboczną wieżę zlicowaną z fasadą, trójprzęsłową kaplicę (zrąb dawnego kościoła gotyckiego) otwierającą się dwoma arkadami ku nawie oraz dwuczęściową zakrystię (część zach. gotycka). Chór muzyczny trójarkadowy na kolumnach. Na osi zewnętrznej elewacji kaplicy - płytka kruchta; przy zach. części prezbiterium kruchta – ogrójec. Wszystkie otwory w głębokich ościeżach. Mury od zewnątrz rytmicznie wsparte oskarpowaniem uskokowym.

BRYŁA: Addycyjna. Jednokondygnacyjna nawa i prezbiterium tej samej wysokości, przykryte dachami dwuspadowymi, z sygnaturką. Dominująca czterokondygnacyjna wieża w narożu pn. zach. - pod dachem namiotowym. Kaplica na pełną wysokość elewacji pn.- z dachem pulpitowym; kruchta wsch. – pod dwuspadem o kalenicy na poziomie połowy wysokości dachu kaplicy; kruchta zach. – na wysokość elewacji kaplicy z dachem pulpitowym. Krawędzie szczytów podkreślone dekoracją spływowo – obeliskową. Pod prezbiterium krypta.

ELEWACJE: Na cokole, zwieńczone profilowanymi gzymsami.

Fasada – dwukondygnacyjna, bez podziałów poziomych, z wysokim manierystycznym trójkątnym, trójkondygnacyjnym szczytem; symetryczna, jednoosiowa, z portalem i pojedynczym wydłużonym otworem okiennym, przeszklonym tylko w górnej części. Wejście ujęte półkolumnami na cokołach, podtrzymującymi trójkątny oprofilowany szczyt z płaskorzeźbionym *okiem opatrności*, flankowany obeliskami, zwieńczony krzyżem.

c.d. zał. 1.

c.d. na załączniku nr 1

14. Kubatura	15. Powierzchnia użytkowa	16. Przeznaczenie pierwotne	17. Użytkowanie obecne
9517 m ³	528,7 m ²	kościół	kościół
18. Prace budowlane i konserwatorskie, ich przebieg i dokumentacja <ul style="list-style-type: none"> - Przeł. 1. 70/80 XX w. badania stratygraficzne polichromii, opr. Urszula Parfianowicz, dok. W pos. SOZ Lublin. - w l. 1994 – 1995 prowadzono intensywne prace remontowe, nie uwzględniające wymogów konserwatorskich: zewnętrzne malowanie na intensywny kolor różowy; wprowadzenie marmurowych posadzek (płyty scalane z kawałków), obmurowanie ołtarzy płytkami ceramicznymi, malowanie ołtarzy farbą olejną; dokumentacja w pos.: SOZ Lublin, Muzeum Nadwiślańskiego w Kazimierzu Dln., archiwum parafialnego; - 2001/02 - konserwacja ołtarza głównego, wyk. P. Mikołajczak, dokumentacja w pos. SOZ i archiwum parafialnego; - 2003 – malowanie wnętrza, restauracja ołtarzy bocznych; dokumentacja w pos. archiwum parafialnego; - j. w. utwardzenie obejść wokół kościoła oraz placu przed wejściem – bloczkami betonowymi. 		19. Stan zachowania (fundamenty, ściany zewnętrzne, ściany wewnętrzne, sklepienia, stropy, konstrukcje dachowe, pokrycie dachu, wyposażenie, instalacje) <p>- obiekt w trakcie remontu generalnego wnętrza; wymiana pokrycia nawy i wieży. Stan pozostałych elementów dobry.</p>	
		20. Najpilniejsze postulaty konserwatorskie <p>Przywrócenie pierwotnej formy współcześnie przebudowanej kostnicy.</p>	

21. Akta archiwalne (rodzaj akt, numer i miejsce przechowywania)

24. Uwagi różne

25. Opracował

tekst

Grażyna Michalska 2003 r.

plany, rysunki

Lukasz Michalski

zdjęcia fotogr.

G. Michalska, J. Studziński

miejsce przechowywania negatywów *WO SOZ Lublin*

Karta po wypełnieniu podlega ochronie na podstawie przepisów prawa autorskiego

22. Bibliografia

- Miłobędzki A., Architektura polska XVII w., Warszawa 1980;
- Stoch J., Kościół parafialny w Janowcu, Janowiec 2001;
- Szymański S., Dzieje świątyni parafialnej w Janowcu n. Wisłą, praca mgr., Lublin 1988, KUL, Wydział Teologiczny, mps w pos. MN w KD n. Wisłą;
- Zybkowski J., Kościół parafialny w Janowcu, inwentaryzacja, 1923 r., w pos. j.w.

26. Adnotacje o inspekcjach, informacje o zmianach (daty, imiona i nazwiska wypełniających)

23. Źródła ikonograficzne (rodzaj, miejsce przechowywania, sygnatury)

27. Załączniki

wkładka do karty ewidencyjnej zabytków architektury i budownictwa
- szt. 5.

1. Miejscowość.....	JANOWIEC.....	4. Obiekt (nazwa jak w karcie)	KOŚCIÓŁ PARAFIALNY P.W. ŚW. MAŁGORZATY	5. Zawartość wkładki (nazwa materiału uzupełniającego)	
2. Gmina.....	JANOWIEC.....				tekst
3. Województwo.....	LUBELSKIE.....				

c.d. poz. 13

Otwór okienny obramiony sztukateryjną dekoracją w formie rombów i klinowego boniowania; powyżej – sztukateryjny krzyż. Szczyt rozdzielony w kierunku pionowym profilowanymi gzymsami; w kierunku poziomym płycinowym arkadowaniem o łukach odcinkowych wspartych na pilastrach; krawędzie szczytu flankowane prostopadłościennymi obeliskami z czapami namiotowymi i spływami wolutowymi.

Elewacja tylna – dwuosiowa, w zakresie form architektonicznych rozwiązana analogicznie do fasady. Zegar słoneczny.

Elewacja pd. – nawa trój-, prezbiterium dwuosiowe; ściany bez podziałów, otwory bez obramień.

Elewacja pn. – kompozycja niesymetryczna; elewacja kaplicy św. Anny przesłonięta na osi sklepioną kruchłą o ścianach gładkich, otwierającą się półkoliście zamkniętą arkadą, zachowany portal gotycki; część zach. dwuczłonowej zakrystii poprzedzona kruchłą - *ogrójcem* o ścianach gładkich i trójkątnym szczycie, zwieńczonym i flankowanym obeliskami, otwierającą się półkoliście zamkniętą arkadą z obramieniem archiwolty pendant okna fasady. Część wsch. zakrystii – od pn.: jednoosiowa, z jednoarkadową dekoracją ramową, opilastrowana na narożu; - od wsch.: jednoosiowa, zwieńczona manierystycznym półszczytem pendant nawy głównej.

Wieża – kondygnacje rozdzielone pasami tynku; naroża boniowane; okna i biforia obramione boniowaniem pendant okna w fasadzie.

WNĘTRZE I WYPOSAŻENIE: Przy pn. ścianie nawy zachowane wydatne filary pierwotnego kościoła gotyckiego. Tęcza nawy okrągłolukowa. Chór muzyczny wsparty na kolumnach jońskich połączonych arkadami; podsklepienie kolebką krzyżową. W zach. przęśle kaplicy św. Anny – wejście na wieżę i chór muzyczny podsklepienie kolebką z lunetami, wsparte na kolumnie jońskiej. Przyziemie wieży nakryte kolebką; tamże zachowany portal gotycki do kaplicy św. Anny. Sklepienie nawy pokryte sieciową dekoracją sztukateryjną ze zwornikami ozdobionymi motywami herbów: *Topór. Przegonia, Gozdawa*; sklepienie prezbiterium sztukateriami w typie *lubelsko – kaliskim* z motywami *serc i putt*. W zakrystii wsch. – na zworniku sklepiennym herb *Przegonia* i inicjały *JD PK*, oznaczające Jana Dulskiego Podskabiego Koronnego. Wyposażenie kościoła w przewadze późnobarokowe. Ołtarz główny z figurami św. św. Stanisława i Wojciecha i obrazem Niepokalanego Poczęcia NMP (XIX w.); 6 ołtarzy bocznych (XVII – XVIII w.) Nagrobek manierystyczny piętrowy Andrzeja i Barbary ze Szreńskich Firlejów, ok. 1587, dzieło Santi Gucciego. Stalle z malowanymi postaciami ewangelistów – poł. XVII w. 3 pary drzwi deskowych z okuciami, zamkami, kłódką.

INSTALACJE: elektryczna.

Grażyna Michalska 08.2003

Wkładkę złożył:
(imię, nazwisko, data)

SOZ Lublin

Miejsce przechowywania negatywów:



Il. 1. Fasada – portal.



Il. 2. Elewacja pn. – widok od pn. zach.



Il. 3. Elewacja pn. – kruchta

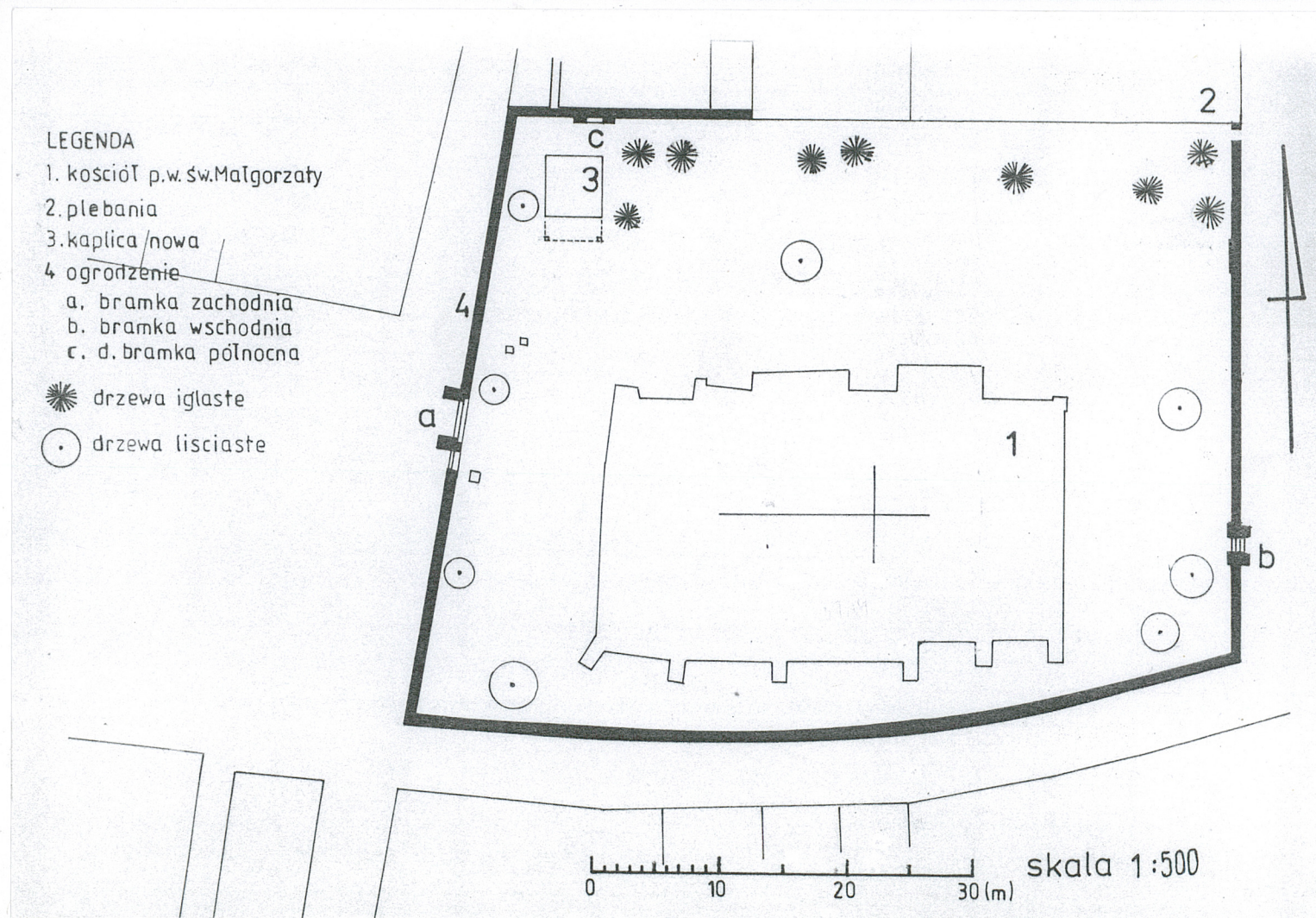
1. Miejscowość... JANOWIEC

2. Gmina JANOWIEC

3. Województwo LUBELSKIE

4. Obiekt (nazwa jak w karcie)
KOŚCIÓŁ PARAF. P.W. ŚW. MAŁGORZATY

5. Zawartość wkładki (nazwa materiału uzupełniającego)
SYTUACJA 1: 500
RZUT PRZYZIEMI 1: 200

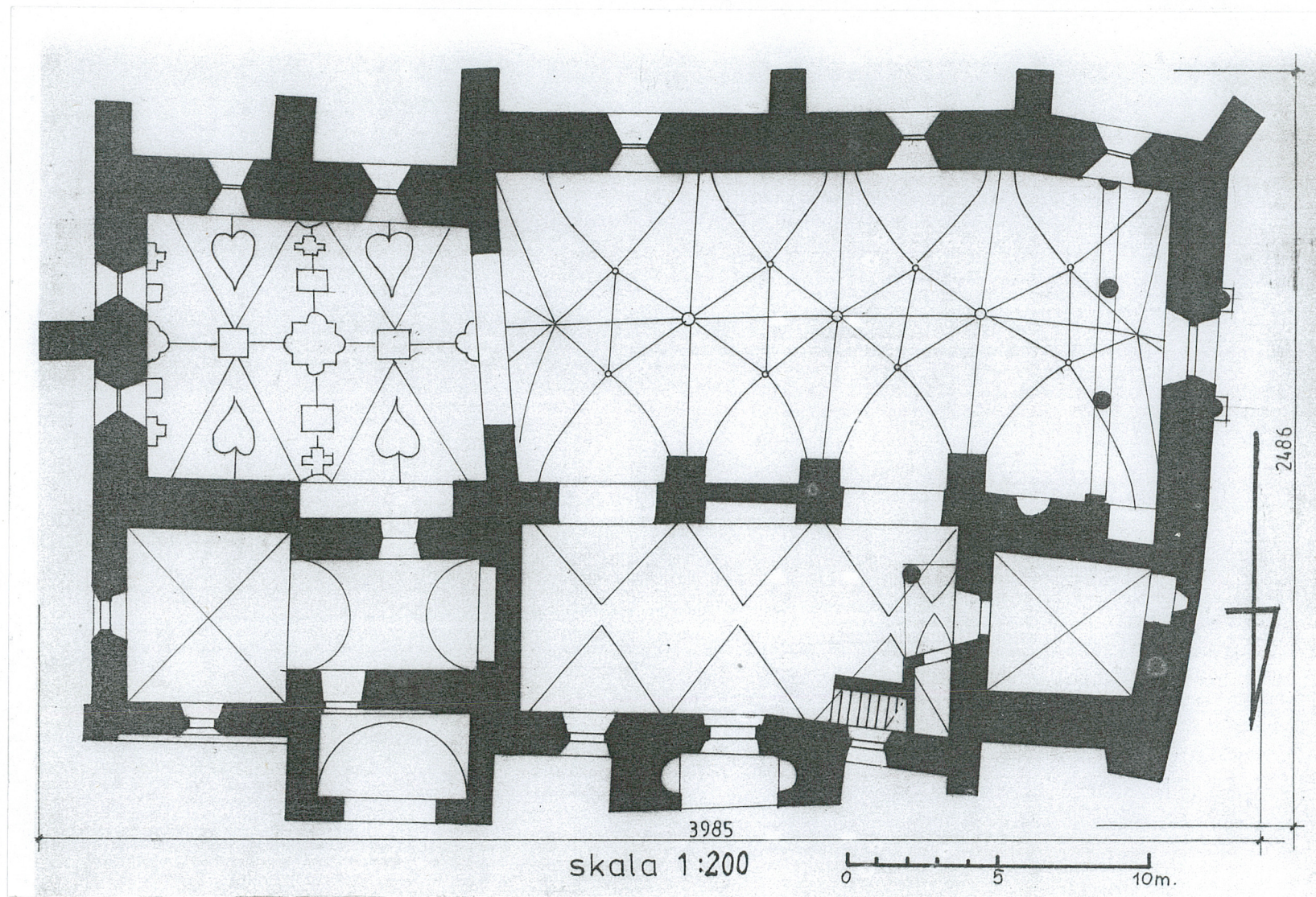


Grażyna Michalska 08.2003

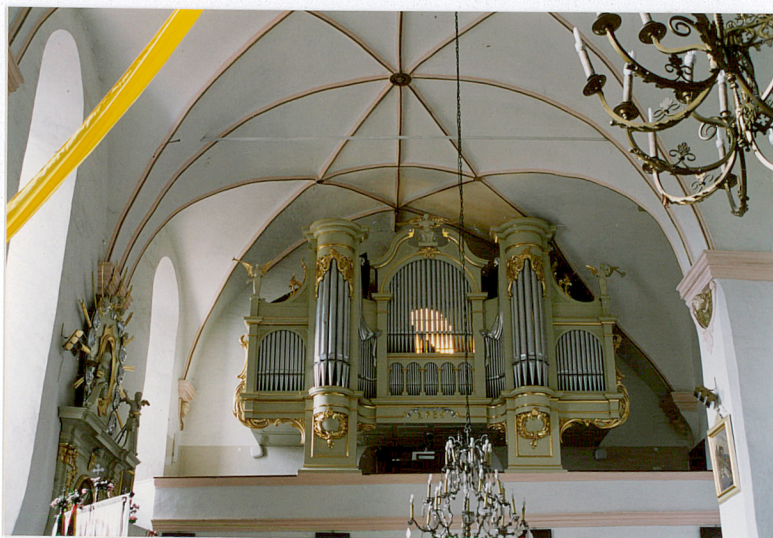
Wkładkę założył:
(imię, nazwisko, data)

SOZ Lublin

Miejsce przechowywania negatywów:



1. Miejscowość.....	JANOWIEC	4. Obiekt (nazwa jak w karcie)	KOŚCIÓŁ PARAFIALNY P.W. ŚW. MAŁGORZATY	5. Zawartość wkładki (nazwa materiału uzupełniającego)
2. Gmina.....	JANOWIEC			
3. Województwo.....	LUBELSKIE			



Il. 4. Wnętrze – fragment sklepienia nawy.



Il. 5. Wnętrze kaplicy św. Anny -
Wejście na chór muzyczny.

Wkładkę założył: Grażyna Michalska 08.2003
(imię, nazwisko, data)

Miejsce przechowywania negatywów: SOZ Lublin

1. Miejscowość.....	JANÓWIEC	4. Obiekt (nazwa, jak w karcie)	5. Zawartość wkładki (nazwa materiału uzupełniającego)
2. Gmina.....	LOCO	CMENTARZ PRZYKOŚCIELNY I OGRODZENIE	
3. Województwo.....	LUBELSKIE	Z BRAMKAMI w zespole kośc. Parafialnego św. Małgorzaty.	
		TEKST, RZUT, RYSUNKI, FOTOGRAFIE	

HISTORIA: Ogrodzenie wzniesiono ok. 1600 r., jak się wydaje w czasach przebudowy świątyni Piotra Firleja (1537 r.) przez nowych właścicieli Janowca – Barbarę i Stanisława Tarłów. Pod względem formy posiada charakter jednolity, otwierając się z trzech stron manierystycznymi bramami (obecnie nieczynna północna) o formach i detalu architektonicznym symptomatycznych dla *renesansu lubelskiego*, godzącego tu motywy renesansowe w wersji niderlandyzującej z barokowymi – w wykonaniu lokalnego warsztatu muratorskiego.

OPIS: Sytuacja: Ogrodzenie na narysie trapezoidalnym, z główną bramą od zach., tj. od strony historycznego rynku, od pd. biegnące wzdłuż starej drogi ku przeprawie wiślanej, od pn. oddzielające część gospodarczą terenu kościelnego (w jego przebieg włączona dwuczłonowa plebania), od wsch. otwierające się bramką ku lokalnej uliczce. Kościół przesunięty w kierunku pd.; w części zach. cmentarza, przy głównej bramie zespół krzyży; w narożu pn. zach. – nowa kaplica wolnostojąca. Cmentarz zadrzewiony wzdłuż ogrodzenia, z rytmicznym obsadzeniem świerkami odcinka pn. oraz chaotycznie drzewami liściastymi (lipa) przy odcinkach pozostałych.

Opis elementów ogrodzenia: Wzniesione z kamienia wapiennego, otynkowane poza zewnętrzną elewacją odcinków pd. i wsch. Wysokość i bryła zróżnicowane, uzależnione od konfiguracji terenu; od pd. i wsch. – występuje oskarpowanie ciągle. Przykrycie odcinków muru – dach pulpitowy z dachówką; daszków zróżnicowanych pod względem gabarytów i formy bram – również dachówka.

Brama zach. – Jednokondygnacyjna, dwuarkadowa (przejazd i przejście różnej szerokości, ze sztachetowymi metalowymi bramkami), oskarpowana, z attykowo sterczynowym zwieńczeniem, zakończonym krucyfiksem.

Brama wsch. – Jednokondygnacyjna, mocno dwustronnie oskarpowana, z prostokątnym przejściem, zwieńczona attykowym barokizującym trójkątnym szczytem o bocznych krawędziach wklęsłych. Nad całością – metalowy krucyfix.

Brama pn. – Zamurowana i zatarta w formie; pierwotnie jednokondygnacyjna z odcinkowym przejściem, tylko od pd. nakryta daszkiem pulpitowym, zwieńczona barokowym przerwany szczytem, flankowanym i zwieńczonym ozdobnymi wazonami, nst. wykorzystywana jako kaplica z płaskorzeźbą św. Jerzego walczącego ze smokiem z ok. 1600 r.

STAN ZACHOWANIA: jako całości – dobry; reliktowy bramy pn. - wykazującej poza licznymi ubytkami substancji pierwotnej, zły stan techniczny niszczących reliktyw.

POSTULATY KONSERWATORSKIE:

- zabezpieczenie reliktyw Bramy pn. przed dalszym niszczeniem,
- restauracja bramy, poprzedzona studium historyczno – konserwatorskim i badaniami murów.

Podpisy pod fot. zał. 1'

1. Brama główna – od zewnątrz

2. Fragment ogrodzenia w części pd. – od zewnątrz.

* Widoki rysunkowe bram (zał. 1') - z wykorzystaniem inwentaryzacji J. Zybkowskiego, Warszawa, 1926, w pos. MN w KD; stan obecny bramy pn. – por. Opis.

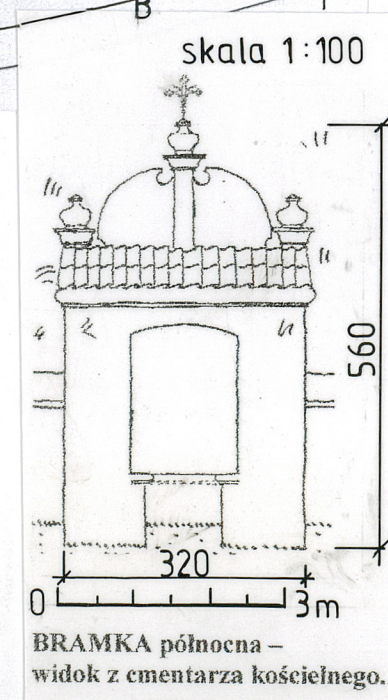
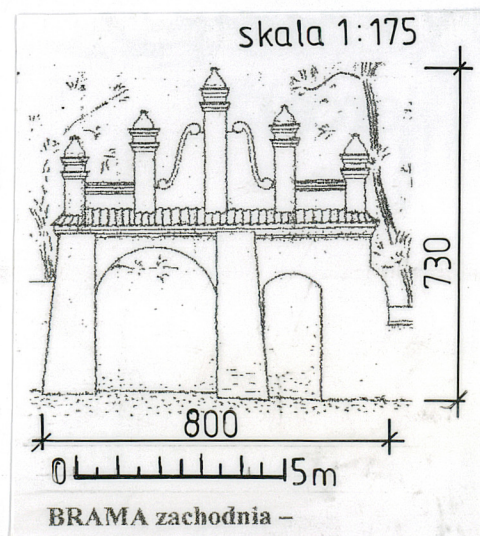
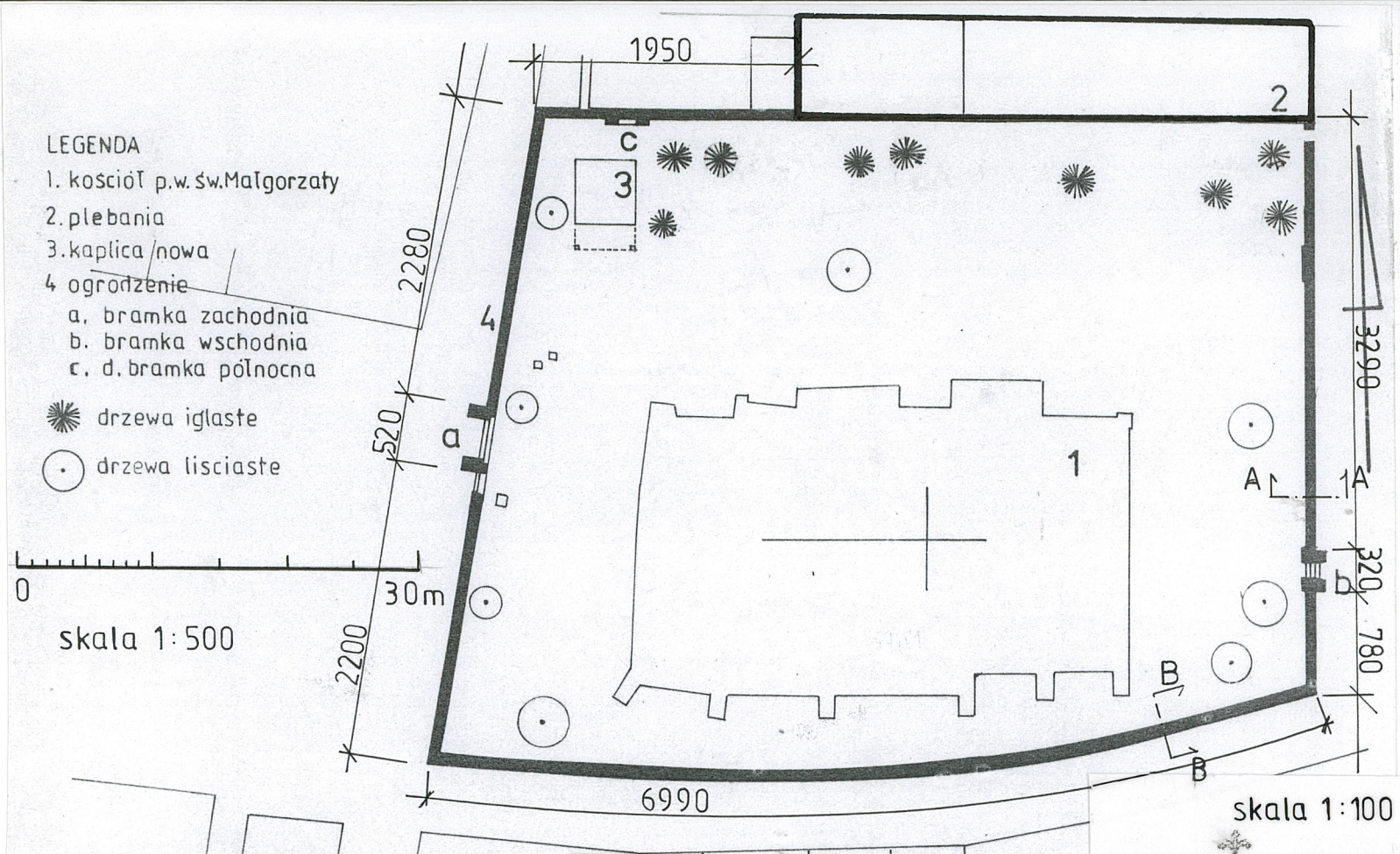
Wkładkę złożył:

(imię, nazwisko, data)

Grażyna Michałska 08.2003

Miejsce przechowywania negatywów:

SOZ Lublin

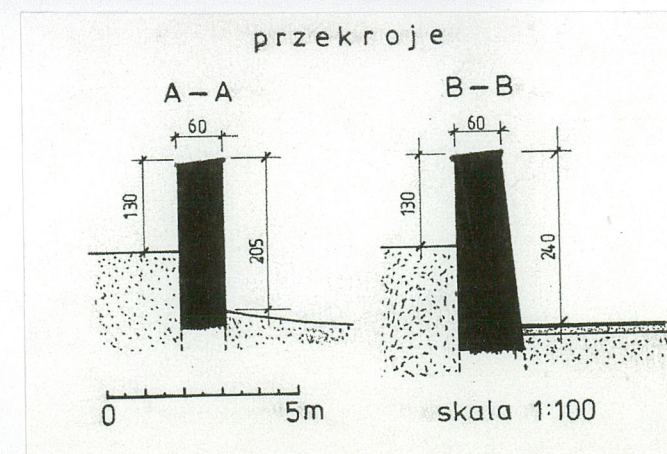


1. Miejscowość.....	JANOWIEC.....	4. Obiekt (nazwa jak w karcie)	5. Zawartość wkładki (nazwa materiału uzupełniającego)
2. Gmina.....	LOCO.....	CMENTARZ PRZYKOŚCIELNY I OGRODZENIE Z BRAMKAMI w zespole kośc. Parafialnego św. Małgorzaty.	FOTOGRAFIE
3. Województwo.....	LUBELSKIE.....		



Fot. 1. Ogrodzenie kościelne z bramą – widok od pd. wsch.

Fot. 2. Ogrodzenie kościelne – widok z cmentarza kościelnego w kierunku bramy głównej od strony pn. wsch.



Wkładkę złożył:
(imię, nazwisko, data)

Grażyna Michalska 08.2003

SOZ Lublin

Miejsce przechowywania negatywów: