

1946

LUBELSKIE

1. Obiekt

DWÓR

w zespole dworsko-parkowym

2. Czas powstania

1816

3. Miejscowość

SUCHODOŁY

4. Adres

wieś Suchodoły

nr hipoteczny

5. Przynależność administracyjna

lubelskie

województwo

Fajskawice

gmina

pow. KRASNYSTAW

6. Poprzednie nazwy miejscowości

Suchodoły

7. Przynależność administracyjna przed 1.VI.1975

województwo

lubelskie

powiat

Krasnystaw

8. Właściciel i jego adres:

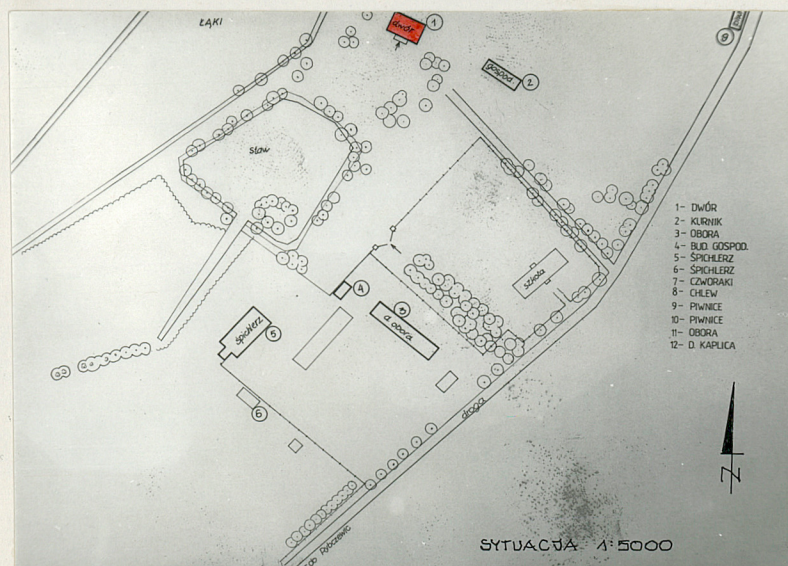
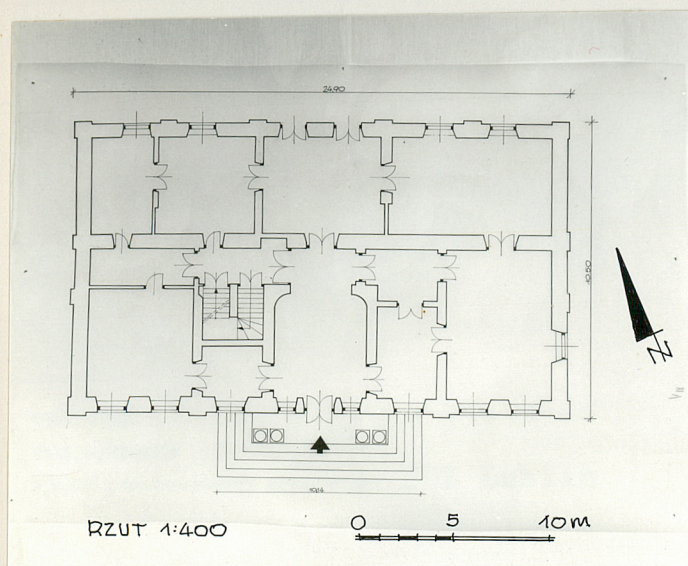
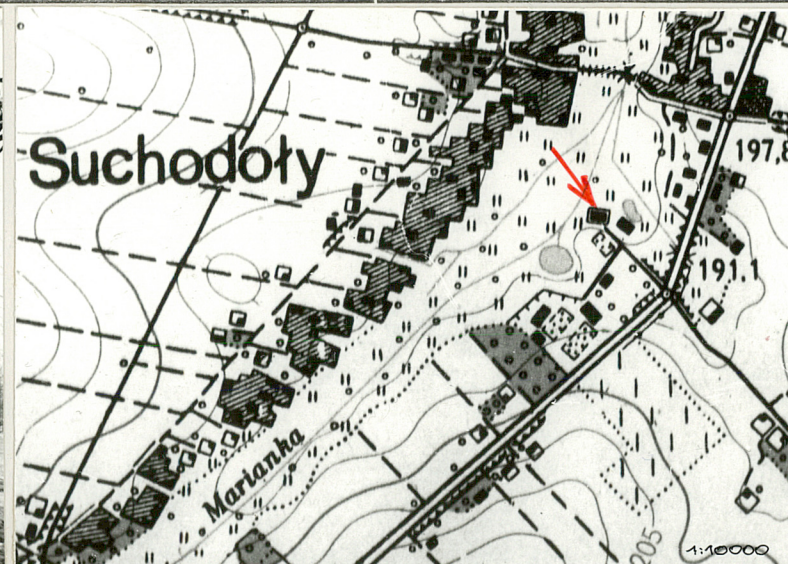
Urząd Gminy Fajskawice

9. Użytkownik i jego adres:

jw.

10. Rejestr zabytków

Nr. A/753 data 31.12.1977



Dwór suchodolski powstał w 1816 r. z inicjatywy Jana Sławy Hakenszmitta ówczesnego właściciela dóbr, które nabył w 1814 od rodziny Miączyńskich. W tym czasie istniały jeszcze fragmenty poprzedniej siedziby szlacheckiej w Suchodolach określanej jako "ruiny zamku murowanego".

Budowę obecnego dworu w zasadniczym kształcie ukończono w 1816 r. lecz przez kilka następnych lat trwało wykończenie wnętrza. W okresie międzywojennym /ok. 1938 r./ dokonano przebudowy dworu /adaptacja poddasza, okna facyjatywowe, zamurowanie okien w krótszych elewacjach, balkon od str. pn., stolarka okienna i drzwiowa/.

Właścicielem był wówczas Bolesław Michalski, który nabył majątek w 1920 r.

1946 - dwór przejęty na Skarb Państwa stanowi kolejno własność: Gminnej Spółdzielni, Rolniczej Spółdzielni Produkcyjnej, Szkoły Podstawowej, Przedsiębiorstwa "Herbapol", obecnie Urzędu Gminy.

Z tego okresu drobne remonty: malowanie, ścianki działkowe, wybicie sufitów płytami pilśniowymi.

Od 1982 remont generalny obiektu.

Klasycystyczny.

Sytuacja - Zespół dworski usytuowany jest w centralnej części wsi obejmując płaski teren pomiędzy rzeką Marianką a drogą z Fajslawic do Rybczewic. Dwór zwrócony frontem na pd-zach. znajduje się w centrum założenia. Prowadzi doń od strony wsch. aleja dojazdowa a ponadto w najbliższym otoczeniu widnieją fragmenty parku o urozmaiconym drzewostanie liściastym, staw, od str. pd.-zach. oraz rzeka Marianka od zach.

Materiał i technika - murowany z cegły i kamienia wapiennego, otynkowany. Stropy płaskie na belkach drewnianych, w suterenie sklepienia ceglane, kolebkowe z lunetami, oraz kolebkowo-krzyżowe. Wieżba drewniana krokwiowo-stolcowa. Dachy kryte eternitem płaskim układanym w rybią łuskę. W podpiwniczeniu oraz na klatce schodowej posadzki cementowe; na parterze podłogi białe oraz dębowe posadzki parkietowe o wzorach geometrycznych. Schody zewnętrzne ceglane, obetonowane; wewnętrzne ceglane, zabiegowe, o stopniach wykładanych deskami. Okna drewniane podwójne, dwuskrzydłowe, sześciokwaterowe, z płycinowymi okiennicami od wewnątrz. Drzwi dwuskrzydłowe, płycinowe z mosiężnymi okuciami.

Rzut - na planie zwartego prostokąta, z portykiem od frontu.

Bryła - zwarta, jednoczęłonowa, prostopadłościenna. Budynek od frontu parterowy, od tyłu wskutek obniżenia terenu dwukondygnacyjny z suterena w przyziemiu. Dach czterospadowy z dwoma drewnianymi facyjatkami w połaci zachodniej. Nad portykiem dach dwuspadowy.

Elewacje - opięte w narożach i pomiędzy otworami boniowanymi lizenami, zwieńczone bogato profilowanym gzymsem podokapowym.

Elewacja frontowa siedmioosiowa, jednokondygnacyjna, z czterokolumnowym portykiem na osi. Kolumny w porządku fokańskim ustawiane na schodowym podeście dźwigają partię belkowania i zwieńczenie w postaci trójkątnego frontonu. Tenże z profilowanymi obramieniami z pasami kostkowania. Przed portykiem 5-stopniowe schody prowadzące na podest z trzech stron. W odl. 3 m od schodów fragmenty dawnej altany rysujące się w kształt podkowy. Z każdej strony portyku w płaszczyznach ścian korpusu po trzy prostokątne okna regularnie rozmieszczone, ujęte gzymсами podokiennymi i prostokątnymi płycinami.

Elewacja tylna - sześcioosiowa, dwukondygnacyjna. Część dolna z niskim cokołem, dwoma oknami, jednym otworem drzwiowym i dwoma płycinami w skrajnych osiach. W narożach odsadzki; w zwieńczeniu prosta listwa gzymsu pośredniego.

14. Kubatura	15. Powierzchnia użytkowa	16. Przeznaczenie pierwotne	17. Użytkowanie obecne
ok. 1500 m ³	ok. 415 m ²	siedziba szlachecka	w trakcie remontu
18. Prace budowlane i konserwatorskie, ich przebieg i dokumentacja		19. Stan zachowania (fundamenty, ściany zewnętrzne, ściany wewnętrzne, sklepienia, stropy, konstrukcje dachowe, pokrycie dachu, wyposażenie i instalacje)	
<p>W r. 1982 podjęto prace nad generalnym remontem obiektu.</p> <p>Trwają one do chwili obecnej.</p>		<p>Stan zachowania przed podjęciem remontu - bliski ruiny.</p>	
20. Najpilniejsze postulaty konserwatorskie			
<p>Ukończenie remontu.</p>			

21. Akta archiwalne (rodzaj akt, numer i miejsce przechowywania)

22. Bibliografia

- Suchodoły, dokumentacja naukowo-historyczna zespołu dworskiego, opr. W. Boruch, mpis PKZ O/Lublin, 1981.
- Ewidencja parku w Suchodołach, gm. Fajslawice woj. lubelskie, opr. E. Dobrowolska, A. Obrębska, mpis PKZ O/Lublin 1980.

23. Źródła ikonograficzne i fotografie (rodzaj, miejsce przechowywania sygnatury)

Negatywy w Prac. Fot. w PKZ Lublin.

24. Uwagi różne

25. Wypełnił

Tekst i rys. W. Boruch
III.88
Fot. K. Małkowska, 1981

26. Sprawdził

27. Załączniki: Wkładka nr 1.

1. Miejscowość S U C H O D O Ł Y	2. Obiekt (nazwa jak w karcie) Dwór w zespole dworsko- -parkowym	3. Zawartość wkładki (nazwa obiektu lub materiału uzupełniającego) 13. Opis: d.c.elewacje, wnętrze, wyposażenie, instalacja, 5 fot.
-------------------------------------	--	--

W części wyższej dwie pary prostokątnych drzwi balkonowych prowadzących niegdyś na balkon na wspornikach. Na obu osiach skrajnych po dwa prostokątne okna opracowane jak od frontu.

Elewacje boczne - dwukondygnacyjne trójosiowe; zachodnia gładka bez otworów /widoczne zamurowania/ wschodnia z trzema oknami, jednym otworem drzwiowym na osi i prostokątną płyciną o kształcie i wielkości okien. W zach. połaci dachowej dwie drewniane facyjtki z daszkami dwuspadowymi.

Wnętrze - Dwutraktowe, wielodzielne o układzie symetrycznym, z sienią, przedsionkiem i salonem na osi. Trakt przedni znacznie szerszy od tylnego. Sienią za głównym wejściem założoną na planie kwadratu z zaokrąglonymi narożami pełniła także funkcję soloniku. Z jej lewej strony zabiegowa klatka schodowa. Pomieszczenia w obu traktach o różnych kształtach i wymiarach rozmieszczone w układzie amfiladowym. W suterenie układ wnętrza dwutraktowy z korytarzem biegnącym przez całą długość dworu; z niego wejścia do poszczególnych pomieszczeń sklepionych kolebkowo lub kolebkowo-krzyżowo. Pomieszczenia o różnych kształtach i wymiarach.

Na poddaszu dwa pomieszczenia wydzielone drewnianymi ściankami; tylko jedno doświetlone facyjatkami od str. zach. Ściany gładkie, tynkowane bez dekoracji z wyjątkiem pokoju w pn-wsch. narożu i salonu na osi tylnego traktu, gdzie widnieją fasety złożone z trzech wąskich listew i kostkowania. W salonie na suficie rozeta o formach geometrycznych.

Wyposażenie - w pomieszczeniu w pd-zach. narożu zachowany piec z białych kafli z profilowanym gzymsem. wieńczącym.

Instalacje - elektryczna.



widok od str. pn.

Wkładkę założył: W. Boruch, III, 88
(imię, nazwisko, data)

Miejsce przechowywania negatywów: PKZ Lublin.



widok od str. pd.-wsch.



widok od str. zach.



drzwi w głównym
wejściu



fragment korytarza w piwnicach

1. Miejscowość

SUCHODOLY

2. Obiekt (nazwa jak w karcie)

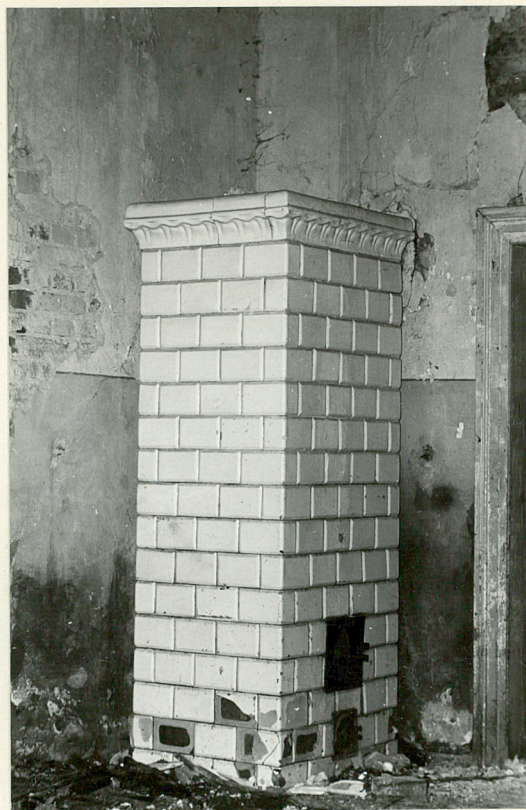
DWÓR
w zespole dworsko-parkowym

3. Zawartość wkładki (nazwa obiektu lub materiału uzupełniającego)

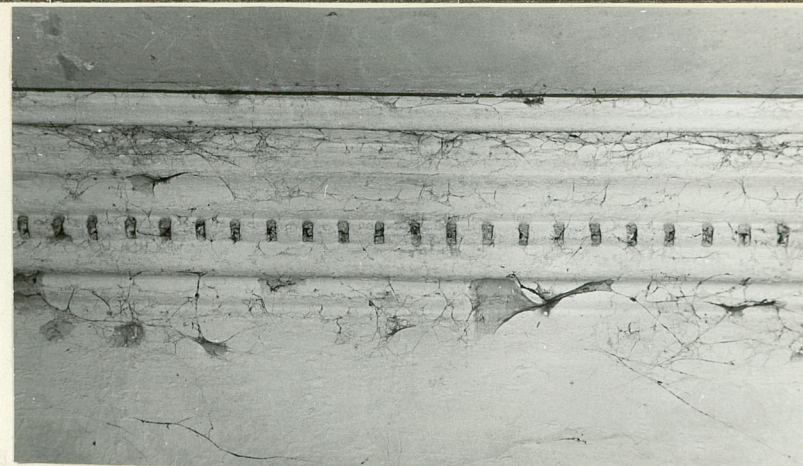
4 fot.



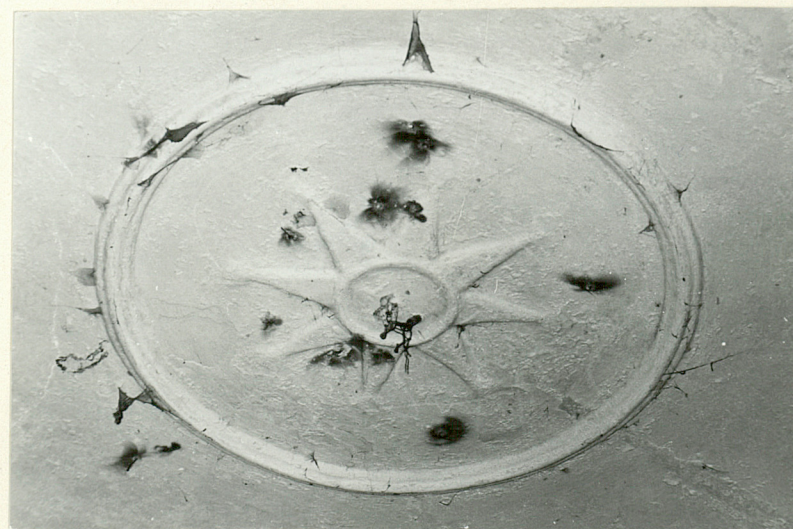
fragment autentycznej stolarki



ozdobny piec w salonie



profilowana faseta w salonie na osi tylnego traktu



rozeta w salonie j.w.

Wkładkę założył: W. Boruch, III, 88
(imię i nazwisko, data)

Miejsce przechowywania negatywów: PKZ Lublin

„Intrograf” Lublin, Z-d 1, zam. 614 82 3000

PP PKZ O/Lublin