

1. Obiekt

KAMIEENICA MIESZCZAŃSKA

2. Czas powstania

1840

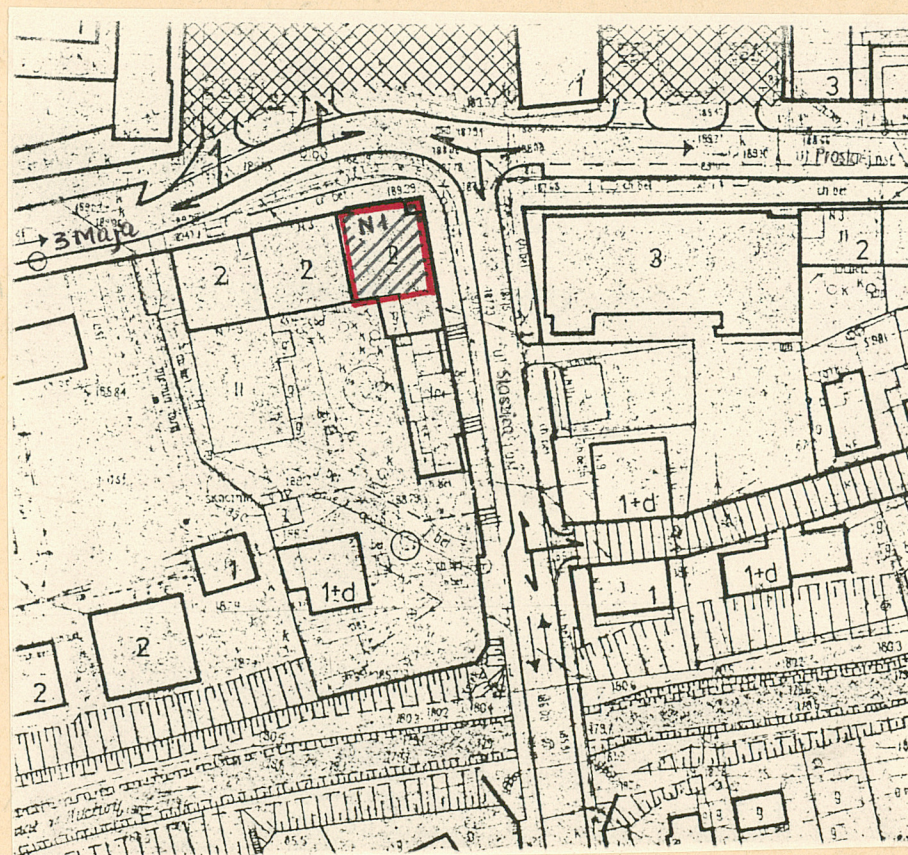
3. Miejscowość

HRUBIESZÓW

11. Zdjęcia, plan sytuacyjny, rzuty



Widok frontowy kamienicy



Plan sytuacyjny 1:1000

4. Adres Hrubieszów
Pl. Wolności 1 (d. Rynek)

nr hipoteczny _____

5. Przynależność administracyjna

województwo zamojskie

gmina m. Hrubieszów

pow. HRUBIESZÓW

6. Poprzednie nazwy miejscowości

7. Przynależność administracyjna
przed 1 VI 1975 r.

województwo lubelskie

powiat Hrubieszów

8. Właściciel i jego adres
Powszechna Spółdzielnia Spożywców
w Hrubieszowie

9. Użytkownik i jego adres

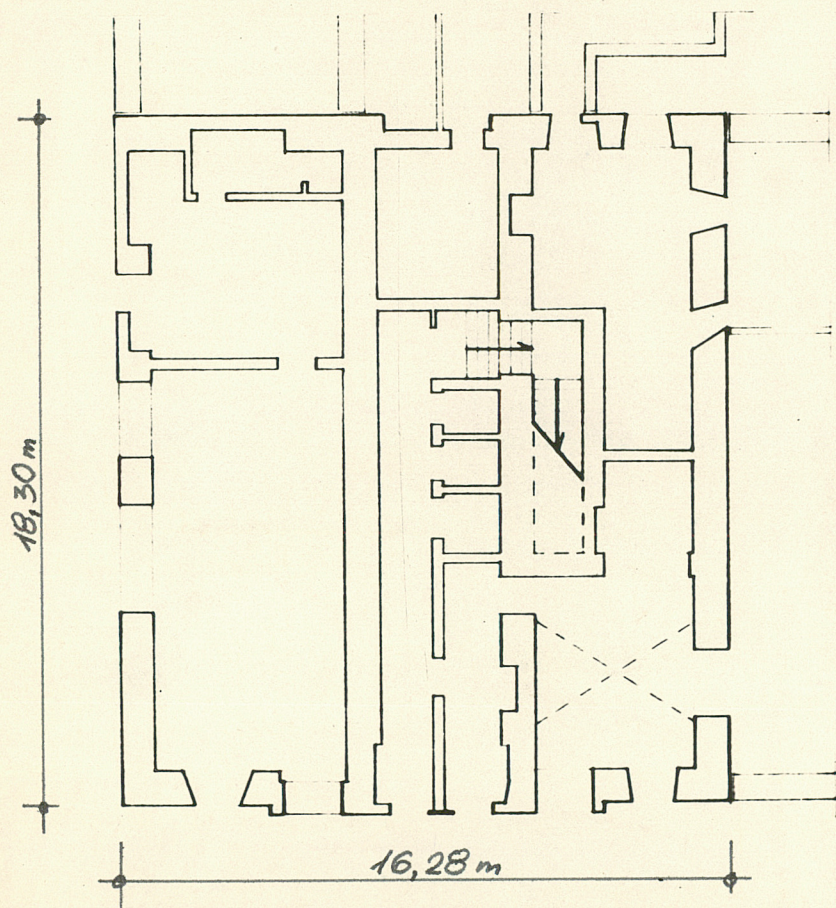
J.w.

10. Rejestr zabytków

Nr A-95/336 data 14 lipca 1967r.

12 Autorzy, historia obiektu, określenia stylu.

Kamienica wzniesiona w I poł. XIX wieku (1840), w roku 1966 otrzymała nowe elewacje i dach.



HRUBIESZÓW. PL. WOLNOŚCI 1
Rzut przyziemia 1:200

13. Opis (sytuacja, materiał i konstrukcja, rzut, bryła, elewacje, dach, wnętrze, wyposażenie, instalacje)

Kamienica usytuowana w narożniku Pl. Wolności (d. Rynek).

Budynek murowany z cegły, jednopiętrowy, otynkowany, z lokalami użytkowymi w przyziemiu i mieszkalnym poddaszem, częściowo podpiwniczony. Wzniesiony na rzucie prostokąta z płytkim trójosiowym ryzalitem od frontu. Na osi elewacji frontowej jednoosiowa wystawka nakryta dwuspadowym dachem, od podwórza rozbudowana.

Dach dwuspadowy kryty blachą. Od podwórza późniejsza, piętrowa oficyna, usytuowana wzdłuż pierzei ul. Staszica, przy niej nowa parterowa przystawka.

Elewacje - frontowa pięcioosiowa, otwory okienne i drzwiowe parteru zmienione w stosunku do pierwotnych, na piętrze zwieńczone profilowanym gzymsem. Podział pionowy elewacji stanowią profilowane gzymsy - kordonowy i koronujący. Elewacja boczna (wschodnia) pięcioosiowa, otwory okienne prostokątne bez wystroju. W szczycie dwa okna i niewielkie okienko.

Dawny układ wnętrz dwutraktowy, zmieniony, pierwotnie z sienią przejazdową na osi, która obecnie jest zabudowana. Pomieszczenia w narożniku płn.zach. sklepione, pozostałe stropy płaskie. W korytarzu dwubiegowa klatka schodowa, prowadząca na piętro. Dawny układ piętra przebudowany. Piwnica pod południową częścią budynku, sklepiona kolebką.

| | | | |
|---|---|---|--|
| 14. Kubatura | 15. Powierzchnia użytkowa Pow.zabud.- 298 m2 | 16. Przeznaczenie pierwotne Kamienica mieszczańska | 17. Użytkowanie obecne Kamienica mieszczańska |
| 18. Prace budowlane i konserwatorskie, ich przebieg i dokumentacja Budowa - 1840. Remont elewacji i dachu 1966. Dokumentacji remontów brak. | | 19. Stan zachowania (fundamenty, ściany zewnętrzne, ściany wewnętrzne, sklepienia, stropy, konstrukcje dachowe, pokrycie dachu, wyposażenie i instalacje) Mury przyziemia zawilgocone, pozostałe elementy w średnim stanie. Elewacje i dach naogół w stanie dobrym. | |
| | | 20. Najlepsze postulaty konserwatorskie | |

21. Akta archiwalne (rodzaj akt, numer i miejsce przechowywania)

- PP PKZ O/Warszawa, Rozpoznanie inwentaryzacyjne, Warszawa 1975, zbiory PSOZ Zamość N-0175..

22. Bibliografia

23. Źródła ikonograficzne i fotografie (rodzaj, miejsce przechowywania, sygnatury)

24. Uwagi różne

25. Opracował: Zamojskie Towarzystwo Fotograficzne

tekst mgr Stanisław Orłowski, 1994 (wg inwentaryzacji)

plany, rysunki j.w.

zdjęcia fotograf. Stanisław Orłowski, 1994

Miejsce przechowywania negatywów arch. autora

Karta po wypełnieniu podlega ochronie na podstawie przepisów prawa autorskiego.

26. Adnotacje o inspekcjach, informacje o zmianach itp. (daty, nazwiska wypełniających).

27. Załączniki