

1. Obiekt

DOM MIESZKALNY / KAMIENICA /

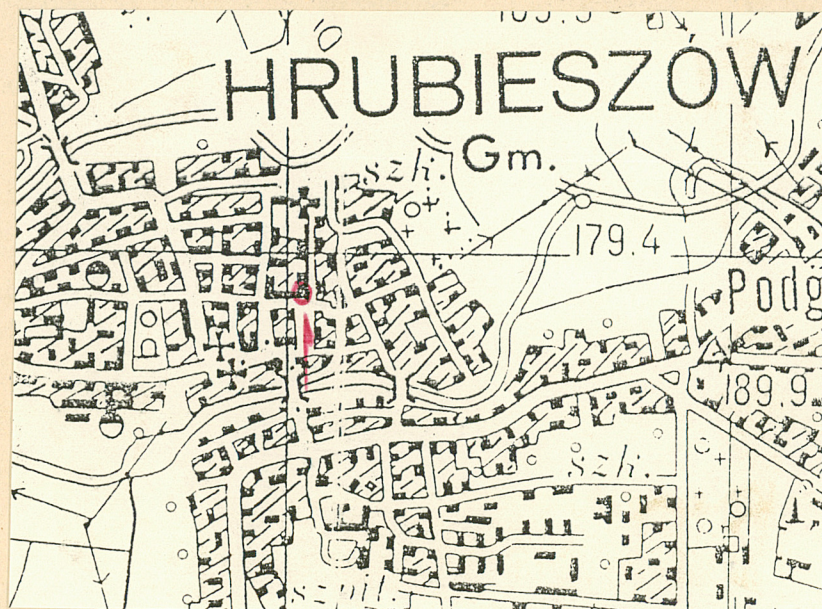
2. Czas powstania

1825 r

3. Miejscowość

HRUBIESZÓW

11. Zdjęcia, plan sytuacyjny, rzuty



4. Adres

Hrubieszów, ul. Targowa 23 ob.7

nr hipoteczny

5. Przynależność administracyjna

województwo Zamojskie

gmina Hrubieszów

pow. HRUBIESZÓW

6. Poprzednie nazwy miejscowości

b/z

7. Przynależność administracyjna

przed 1 VI 1975 r.

województwo Lubelskie

powiat Hrubieszów

8. Właściciel i jego adres

Miejskie Przedsiębiorstwo Gospodarki
Komunalnej w Hrubieszowie,
ul. Krucza 20

9. Użytkownik i jego adres

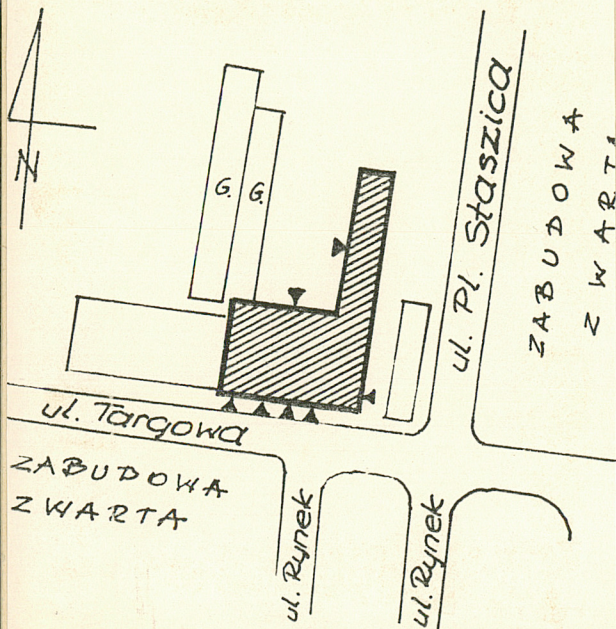
Lokatorzy i zakłady usługowe

10. Rejestr zabytków

Nr A-96 / 337 data 14.VII.1967

SYTUACJA

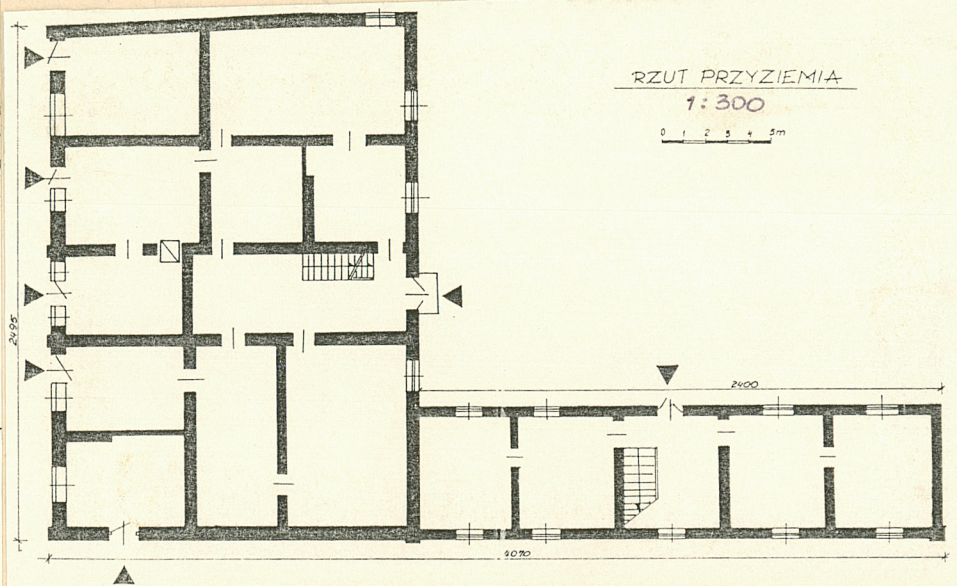
~ 1:1000



RZUT PRZYZIEMIA

1:300

0 1 2 3 4 m



12 Autorzy, historia obiektu, określenia stylu.

Budynek wzniesiony został w 1825 r. Pierwsi jego właściciele i budowniczcy nieznani. W końcu XIX wieku przeszedł w ręce rodziny żydowskiej. Po 1945 roku przejęty przez Miejskie Przedsiębiorstwo Gospodarki Komunalnej W hrubieszowie. Klasycystyczny.

13. Opis (sytuacja, materiał i konstrukcja, rzut, bryła, elewacje, dach, wnętrze, wyposażenie, instalacje)

Sytuacja: Budynek usytuowany w śródmieściu Hrubieszowa, przy zbiegu ulic Targowa i Plac Staszica, na dużej, prostokątnej nieogrodzonej parceli. Od północy do kamienicy frontowej przylega oficyna. Ponadto na podwórzu murowane komórki. Od zachodu przylega do posesji Nr 5.

Materiał, technika i konstrukcja:

Fundamenty: murowane z cegieł ceramicznych pełnych.
Sciany zewnętrzne i wewnętrzne: murowane z cegieł ceramicznych pełnych, obustronnie tynkowane, w klatce schodowej malowane farbami olejnymi do wys. 1,5 m.
Strop: Zbielek drewnianych z podsufitką.
Sklepienie: w piwnicy wtórne, 1 płaskie.
Posadzki: wylewka betonowa, płytki ceramiczne i PCV.
Podłogi: deski na legarach, parkiet, mozaika.
Schody: drewniane, dwubiegowe, z drewnianymi trepami.
Wieżba dachowa: drewniana, krokwiowo-stolcowa.
Pokrycie dachowe: papa oraz blacha /oficyna/.
Stolarka okienna: ościeżnicowa, dwuskrzydłowe 2- i 4-kwaterowe, w elewacji bocznej z oberluftem.
Drzwi: Dwuskrzydłowe, deskowe, obite blachą /zewnętrzne/, jednoskrzydłowe, płycinowe /wewnętrzne/.
Instalacje: elektryczna podtynkowa, wod.-kan., trzony kuchenne i piece kaflowe.

Rzut: Kamienica założona na planie prostokąta, dwutraktowa, pierwotnie z przelotową bramą na osi. Od północy do budynku frontowego przylega wydłużona, prostokątna, jednotraktowa oficyna.

c.d.

14. Kubatura 5200 m3	15. Powierzchnia użytkowa 1150 m2	16. Przeznaczenie pierwotne handlowo-mieszkalne	17. Użytkowanie obecne handlowo-mieszkalne
18. Prace budowlane i konserwatorskie, ich przebieg i dokumentacja. W końcu lat 60-tych przeprowadzono remont w trakcie którego zmieniono pokrycie dachowe na papę, zlikwidowano przelotową bramę, doprowadzono instalację wod.-kan., pomalowano elewacje.		19. Stan zachowania (fundamenty, ściany zewnętrzne, ściany wewnętrzne, sklepienia, stropy, konstrukcje dachowe, pokrycie dachu, wyposażenie i instalacje) Fundamenty - zawilgocone, ubytki cegieł. Ściany zewnętrzne- zawilgocone tynki, ubytki tynku i cegieł. Ściany wewnętrzne- częściowo zawilgocone. Dach: konstrukcja dachowa - dobry pokrycie - dobry Instalacje - j.w.	
		20. Najlepsze postulaty konserwatorskie Wymaga remontu kapitalnego.	

21. Akta archiwalne (rodzaj akt, numer i miejsce przechowywania)

22. Bibliografia

Katalog Zabytków Sztuki w Polsce t.VIII. woj.
lubelskie, z.6 pow. Hrubieszów . Warszawa 1964.

23. Źródła ikonograficzne i fotografie (rodzaj, miejsce przechowywania, sygnatury)

24. Uwagi różne

25. Opracował:

tekst Jacek Studziński VIII.1994

plany, rysunki j.w.

zdjęcia fotograf. j.w.

Miejsce przechowywania negatywów _____

Karta po wypełnieniu podlega ochronie na podstawie przepisów prawa autorskiego.

26. Adnotacje o inspekcjach, informacje o zmianach itp. (daty, nazwiska wypełniających).

27. Załączniki

Wkładka Nr 1

1. Miejscowość HRUBIESZÓW	2. Obiekt (nazwa jak w karcie) DOM MIESZKALNY /KAMIENICA/	3. Zawartość wkładki (nazwa obiektu lub materiału uzupełniającego)
------------------------------	--	--

c.d. 13. Bryła: Prostokątnościenna, dwukondygnacyjowa, nakryta dachem dwuspadowym. Oficyna również dwukondygnacyjowa, o nieco niższym dwuspadowym dachu.

Elewacje: Frontowa /pd./ pięcioosiowa, niesymetryczna, przedzielona gzymsem kordonowym z półkoliście zamkniętą bramą wjazdową /ob. zaadaptowaną na zakład usługowy/. Górna kondygnacja symetryczna, z uszakowymi gzymсами nadokiennymi, zwieńczona profilowanym nieznacznie wyładowanym gzymsem koronującym podcięty fryzem kostkowym. Elewacja wschodnia symetryczna, trójosiowa, przedzielona gzymsem kordonowym i zwieńczona analogicznym jak frontowa. Otwory dolnej kondygnacji ujęte półkolistymi gzymсами nadokiennymi, górnej uszakowymi. W szczycie dwa niesymetryczne okna poddasza. Elewacja północna niesymetryczna, 6-osiowa, pozbawiona detalu architektonicznego, z drzwiami do głównej klatki schodowej na drugiej osi od wschodu. Oficyna - elewacja wschodnia symetryczna, pięcioosiowa, z drzwiami do suteryn w przyziemiu, przedzielona gzymсами analogicznymi jak wschodnia elewacja budynku frontowego. Elewacja północna bez podziałów. Elewacja zachodnia symetryczna, pięcioosiowa, zwieńczona gzymsem analogicznym jak wcześniej. Na osi drzwi wejściowe do klatki schodowej. Otwory bez dekoracji.

Wnętrze: Budynek frontowa dwutraktowy, z częścią usługową na parterze, dostępną z ulicy i mieszkalną na piętrze, dostępną z klatki schodowej usytuowanej od północy. Oficyna jednotraktowa w całości przeznaczona na funkcje mieszkalne.

Wkładkę założył: Jacek Studziński VIII.1994
(imię, nazwisko, data)

Miejsce przechowywania negatywów: _____



Widok od pld.wsch.



Widok od pkn.wsch.



Widok od północy.



Slepa arkada w oficynie.



Fragm.dekor.elewacji wschodniej.