

1 Obiekt

KOŚCIÓŁ POLSKOKATOLICKI p.w. MATKI BOSKIEJ ZWYCIĘSKIEJ
d. KINO-TEATR "CORSO", "APOLLO"

2 Czas powstania

1928

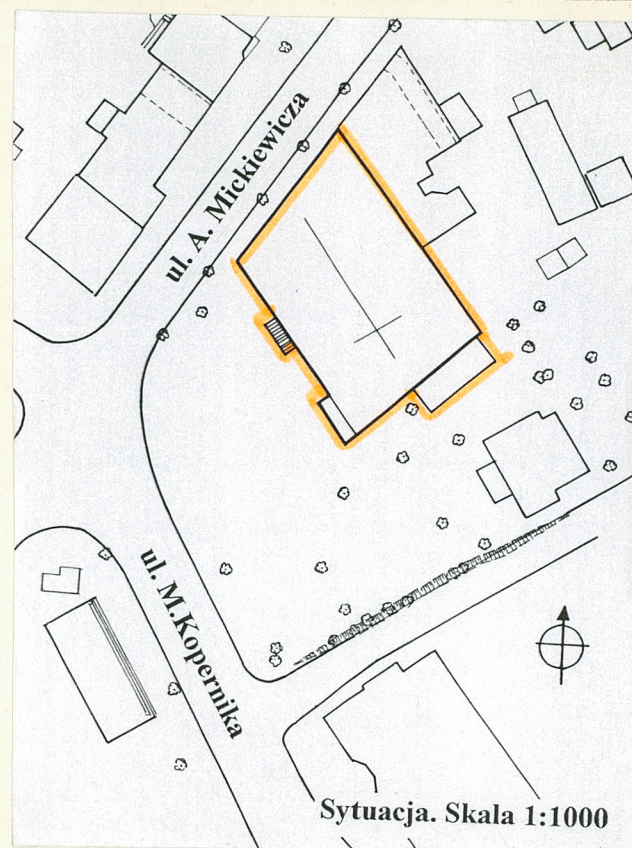
3 Miejscowość

CHEŁM

11 Zdjęcia rzut, przekrój, sytuacja, orientacja



1. Elewacja frontowa. Widok od płn.-wsch.



4. Adres

ul. Mickiewicza 14

nr hipoteczny

nr działki 847

5. Przynależność administracyjna

województwo

chełmskie

gmina

Chełm

pow. miejski

6. Poprzednie nazwy miejscowości

Chełm

7. Przynależność administracyjna
przed 1 VI 1975

województwo

lubelskie

powiat

Chełm

8. Właściciel i jego adres

Parafia Polskokatol. w Chełmie
ul. Mickiewicza 14

9. Użytkownik i jego adres

j.w.

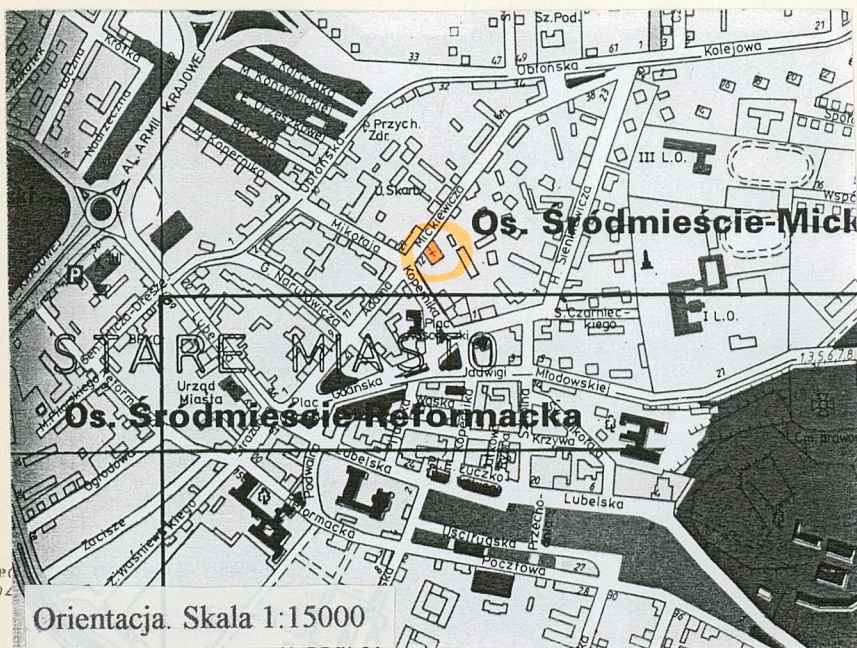
10 Rejestr zabytków

Nr

A-207

22.12.98.

A-51



12. Autorzy, historia obiektu, określenia stylu.

- 5 sierpnia 1928 r. - na nieruchomości Mariana Naroda z Chełma rozpoczęto budowę kinoteatru "Corso" wg. projektu inż. M. Krzywickiego.
- 19 października 1928 r. - nieruchomość z nieukończonym jeszcze budynkiem kupuje Abram Szenkman.
- 30 stycznia 1929 r. - nieruchomość kupuje Paulina Zajfman z Chełma. Właścicielka wydierżawia budynek kinoteatru Otmarowi i Leopoldowi Dussilom z Lublina na 10 lat (do 1 sierpnia 1939 r.). Jak wynika z umowy dzierżawy, kinoteatr miał posiadać widownię na 550-600 osób, miejsce w na orkiestrę, scenę z ekranem i kulisami, łoża parterowe i balkonowe, 4 garderoby dla artystów, poczekalnię, kasę, kancelarię, 2 toalety, kabinę projekcyjną, mieszkanie dla stróża w suterenie, piece, całkowitą instalację elektryczną na prąd zmienny oraz 2 aparaty kinematograficzne.
- 1937 r. - rozbudowa kinoteatru wg. projektu inż. A. Popławskiego i techn. M. Bołteńko; zmiana nazwy z "Corso" na "Apollo".
- 11 maja 1939 r. - Paulina z Zajfmanów Donajkowa wynajmuje kinoteatr "Apollo" Janowi Studzińskiemu z Oświęcimia na okres 3 lat (od 1 lipca 1939 do 1 lipca 1942r.).
- 30 lipca 1947 r. - Paulina z Zajfmanów Donajkowa sprzedaje nieruchomość Polskiemu Narodowemu Kościołowi Katolickiemu za sumę 2 850 000 zł. W chwili sprzedaży budynek wyposażony był w urządzenie centralnego ogrzewania, toalety, kanalizację, kotłownię, elektrownię, 347 krzeseł, 17 ławek i urządzenia sceniczne. Po przeprowadzeniu prac adaptacyjnych budynek zaczął pełnić funkcje sakralno-mieszkalne (m.in w obrębie dawnej sceny wydzielono pomieszczenia boczne, a w ścianie wsch. przepruto dwa małe okienka; poczekalnię na piętrze kabinę projekcyjną z wtórnymi ściankami działowym zamieniono na mieszkania oraz wykonano prowadzące do nich schody zewnętrzne).

13. Opis sylwetki, materiału i konstrukcji, rzut, bryła, elewacje, wnętrze wyposażenie instalacje)

Sytuacja. Budynek usytuowany w zwartej zabudowie miejskiej, w bloku zabudowy ograniczonym ulicami Mickiewicza, Kopernika i Sienkiewicza; na działce I od zachodu, w jej pñ.-wsch. części.

Materiał, konstrukcja, technika. Budynek murowany z cegły i kamienia wapiennego na zaprawie wapienno-piaskowej, ścianki działowe drewniane; elewacja frontowa, zach. i częściowo wsch. - tynkowane. W hali kościoła (d. sali kinowej) drewniane sklepienie kolebkowe; w pozostałej części stropy drewniane, płaskie; w piwniczce-kotłowni sklepienie odcinkowe ceglane. Wieżba dachowa drewniana, w hali stolcowa. Dach kryty blachą, "lepikowany". Podłogi białe; w piwnicach posadzki cementowe. Schody zewnętrzne betonowe; wewnętrzne ceglane lub drewniane, schody na piętro z lastryka. Okna i drzwi drewniane. Balkony zewnętrzne betonowe, chór (d.łoża) drewniany; filary podtrzymujące chór ze stalowych rur na ceglanych cokołach.

Bryła, rzut. Budynek 2-kondygnacyjny; w części kościoła halowy. W części pñd.-wsch. i pñn.-zach. podpiwniczony. Nakryty dachem wielopołaciowym.

Zbudowany na rzucie czworoboku z prostokątną lokalnością w części pñd.-zach. Dwutraktowy, dwudzielny, o nierównych podziałach. Wejście do kościoła przez drzwi główne prowadzące z ulicy; po bokach wejścia do pomieszczeń sklepowych. Schody na piętro zewnętrzne dwubiegowe z podestem przy ścianie zachodniej oraz wewnętrzne trójbiegowe z podestem w części tylnej partii zach. budynku, dostępne z prezbiterium. Schody do piwnicy-kotłowni, dostępne z zewnątrz; schody do garderoby dostępne z korytarzyka pod schodami wewn. na piętro; wejście na chór przez mieszkanie na piętrze.

Elewacje.

Elewacja frontowa 6-osiowa, 2-kondygnacyjna, zwieńczona płaską attyką schodkową, z niewielkim ryzalitem, usytuowanym asymetrycznie na osi II, III, IV od wsch. W partii ryzalitu wejście do kościoła na osi środkowej, na piętrze okna we wszystkich osiach; na osi I od zach. okna w obu kondygnacjach; na każdej z dwóch pozostałych osi w przyziemiu wejście do sklepu, na piętrze okno i drzwi prowadzące na balkon. Podziały wertykalne poprzez pilastry przechodzące przez obie kondygnacje w licu attyki; górą pilastry łączą się z attyką tworząc rodzaj płycin. Elewacja tynkowana; brak detalu architektonicznego.

Elewacja tylna dwuczęściowa. W części wsch. zwieńczonej trójkątnym szczytem dwa prostokątne okna usytuowane po bokach, w połowie wysokości. Część zach. w formie ślepej ściany. Od zachodu parterowa dobudówka i przylegający do niej garaż. Poza partią garaża ściany nie tynkowane.

Elewacja wschodnia - w części południowej przesłonięta kamienicą usytuowana na sąsiedniej działce. W pozostałej części widoczne 3 szkarpy przechodzące przez 2/3 wysokości. W dwóch przestrzeniach międzyszkarpowych, w połowie wysokości dwa prostokątne okna zamknięte półkoliście; okno pñn. w formie biforium. Elewacja nie tynkowana.

Elewacja zachodnia - 2-piętrowa, wieloosiowa. Mniej więcej w połowie długości schody prowadzące na piętro, skomunikowane na piętrze z wejściem na osi II od pñn. W części pñd. na 1/4 długości lokalność mieszcząca przybudówkę i garaż. Na dwóch osiach pñn. parteru i wszystkich pozostałych osiach piętra prostokątne okna. Elewacja tynkowana; brak detalu architektonicznego.

14. Rezerwacja

15. Powierzchnia użytkowa

16. Przeznaczenie pierwotne

Kinoteatr "Corso", nast. "Apollo"

17. Użytkowanie obecne

Kościół polskokatolicki; w części funkcja mieszkalna i handlowa

19. stan zachowania (fundamenty, ściany zewnętrzne, ściany wewnętrzne, sklepienia, stropy, konstrukcje dachowe, pokrycie dachu, wyposażenie i instalacje)

Budynek wymaga gruntownego remontu. Więźba dachowa, pokrycie dachu, stropy pomieszczeń pod sceną i instalacja elektryczna kwalifikują się do wymiany. W złym stanie technicznym są pozostałe stropy i podłogi.

Budynek pozbawiony jest dawnego wyposażenia, m.in. instalacji c.o., urządzeń elektrycznych i urządzeń scenicznych.

18. Prace budowlane i konserwatorskie, ich przebieg i dokumentacja

Po roku 1947 żadne prace remontowo-konserwatorskie nie były prowadzone.

20. Najpilniejsze postulaty konserwatorskie

Pomimo pewnych przekształceń wynikających z adaptacji kinoteatru na kościół, dawny charakter budynku jest wyraźnie czytelny. Nowa funkcja wpisała się w pierwotną, a większość zmian jest odwracalna. Dalsze prace przy obiekcie powinny być prowadzone tak, aby dawny charakter pozostawał nadal czytelny.

W chwili obecnej konieczne są gruntowne prace remontowe, m.in. wymiana więźby dachowej, naprawa stropów i podłóg, wymiana instalacji elektrycznej.

21. Akta archiwalne (rodzaj akt, numer i miejsce przechowywania)

- KW nr 261, Wydział Ksiąg Wieczystych Sądu Rejonowego w Chełmie
- Księga hipoteczna Hip 72, Wydział Ksiąg Wieczystych Sądu Rejonowego w Chełmie
- WAP Lublin, UWL, V Wydz. Kom.-Bud., sygn. 645, 646

22. Bibliografia

23. Źródła ikonograficzne i fotografia (rodzaj, miejsce przechowywania, sygnatury)

- WAP Lublin, UWL, V Wydz. Kom.-Bud., sygn. 645, s. 1; 646, s.1.
- Chełm. Studium historyczno-urbanistyczne. Kartografia, katalog tom III, red. Cz. Kielboń, J. Teodorowicz-Czerepińska, Lublin 1977-1981, fot. 292 (elewacja front. , zdjęcie z 1979r.). Archiwum WO PSOZ w Chełmie.

24. Uwagi różne

25. Opracował	Monika Kurczewicz, Paweł Wira	/ 12.1998 r.	<i>Monika Kurczewicz</i>
tekst	Monika Kurczewicz,	imię, nazwisko, data, podpis / 12. 1998r.	<i>Monika Kurczewicz</i>
plany, rysunki	Monika Kurczewicz	imię, nazwisko, data, podpis / 12. 1998r.	<i>Monika Kurczewicz</i>
zdjęcia fotogr.		imię, nazwisko, data, podpis u autora	
miejsce przechowywania negatywów			
Karta po wypełnieniu podlega ochronie na podstawie przepisów prawa autorskiego			

26. Adnotacje o inspekcjach, informacje o zmianach (daty, imiona i nazwiska wypełniających)

27 Załączniki	Załącznik nr 1 - tekst ad. pkt. 12-13
	Załącznik nr 2 - rzut, fotografie
	Załącznik nr 3 - plany archiwalne z 1928r.
	Załącznik nr 4 - plany archiwalne z 1937r.

1. Miejscowość CHEŁM	2. Obiekt (nazwa jak w karcie) Kościół Polskokatolicki p.w. Matki Boskiej Zwycięskiej	3. Zawartość wkładki (nazwa obiektu lub materiału uzupełniającego) TEKST - Ad. pkt. 12-13
-------------------------	---	--

Ad. pkt. 12

- 1. 70-te - budynek pozbawiony został dawnej instalacji centralnego ogrzewania; w ścianie południowej prezbiterium przepruto dwa duże okna.
- 1996r. - na przedłużeniu przybudówki po stronie zach., mieszczącej d. toalety, wybudowany został garaż (styropian, blacha).

Ad. pkt. 13

Wnętrze i wyposażenie. W dawnej sali kinowej kościół, w obrębie sceny - prezbiterium, w partii łoży - chór. W pozostałej części na parterze pomieszczenia sklepowe, na piętrze - mieszkania. Garderoby i miejsce na orkiestrę pod d. sceną wykożystane na magazyn. Dawna piwnica-kotłownia i elektrownia w pomieszczeniu przyległym do d. westybulu (ob. sklep meblowy) - pozbawione urządzeń technicznych; nieużytkowane. Dawna kabina projekcyjna pełni funkcje mieszkalne.

Wyposażenie kościoła przeniesione z d. kościoła polskokatolickiego w Bezku, gm. Siedliszcze (pierwotnej cerkwi):

- ołtarz główny, drewniany; obraz "Chrystus w Ogrodzie Oliwnym" (pocz. XXw.?)
- obraz "Chrystus Ukrzyżowany i Trzy Marie" (pocz. XXw. ?)
- obraz "Chrystus Triumfujący" w ołtarzu bocznym (pocz. XXw. ?)
- obraz z wyposażenia cerkwi w Bezku o nieustalonej ikonografii z inskrypcją w języku staroruskim (XIXw. ?)
- żyrandol - świecznik z lampą naftową; ob. elektryczny

Z dawnego wyposażenia kinoteatru zachowało się kilka ławek i krzeseł przechowywanych w magazynie.

Instalacje. W części północnej piętra ogrzewanie piecowe, w części południowej - lokalne c.o.; pozostała część budynku nie ogrzewana. Instalacja elektryczna, wodno-kanalizacyjna, telefoniczna.

M. KURCZEWICZ / 12.1998

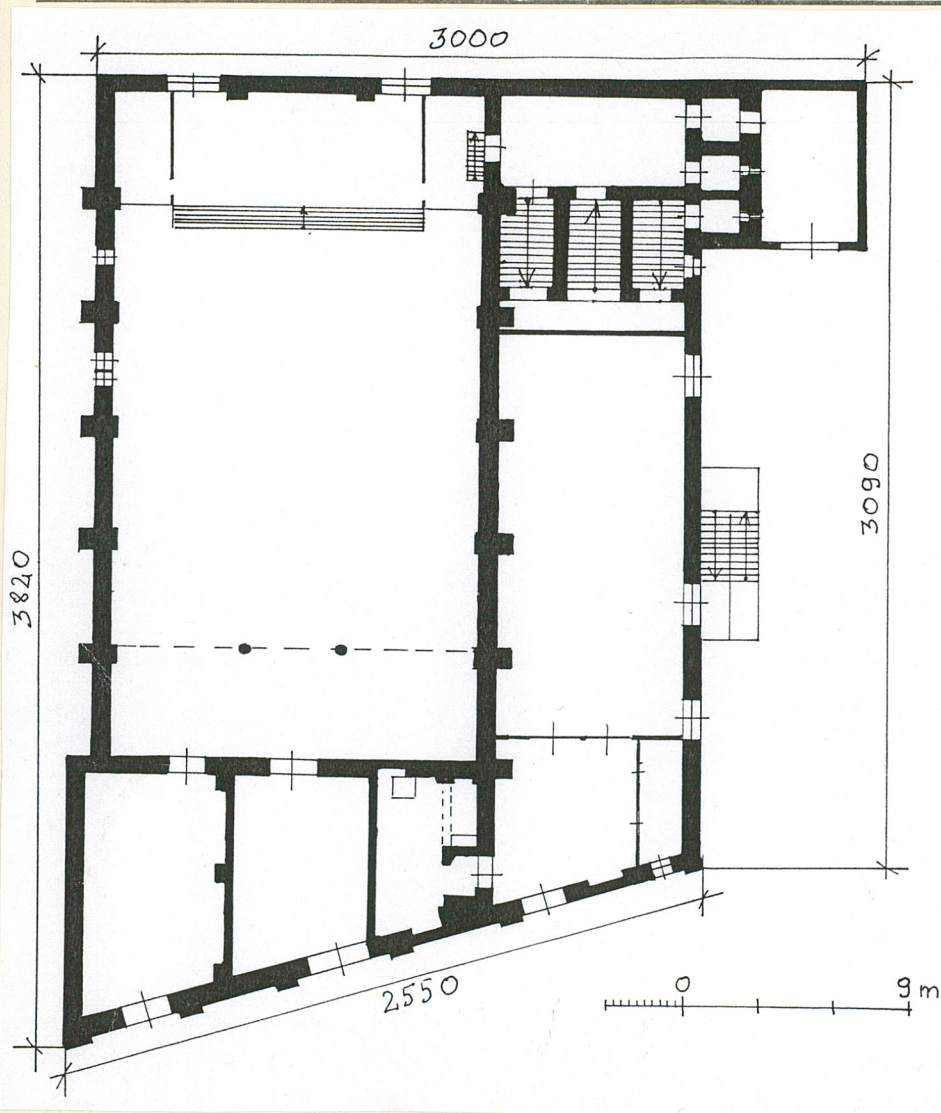
Wkładkę założył:
(imię, nazwisko, data)

Miejsce przechowywania negatywów:

1. Miejscowość
CHEŁM

2. Obiekt (nazwa, data budowy)
Kościół Polskokatolicki p.w.
Matki Boskiej Zwycięskiej

3. Zawartość wkladki (nazwa obiektu lub materiału uzupełniającego)
Rzut przyziemia + fotografie



2. Elewacja tylna - południowa.



3. Elewacja wschodnia.

Wkładkę założył: M. KURCZEWICZ / 12.1998
(imię, nazwisko, data)

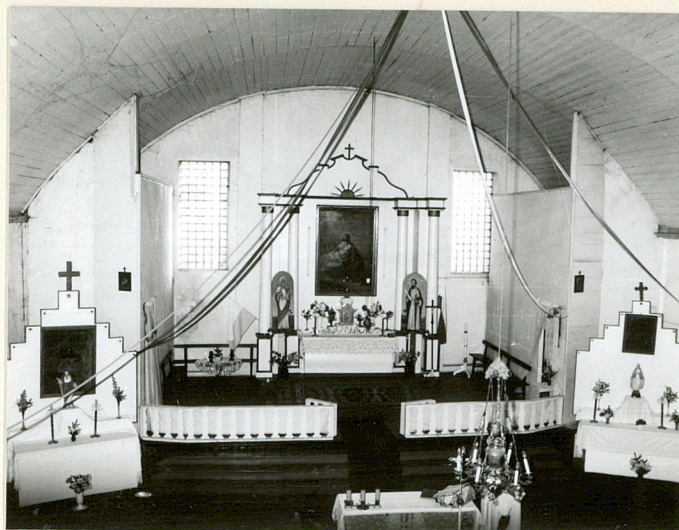
Miejsce przechowywania negatywów:

OZGraf. Z.P. Ostróda zam. 699 nakł. 23.600

Wzór ODZ 1978 r.



4. Elewacja zachodnia.



5. Wnętrze kościoła. Widok na prezbiterium.



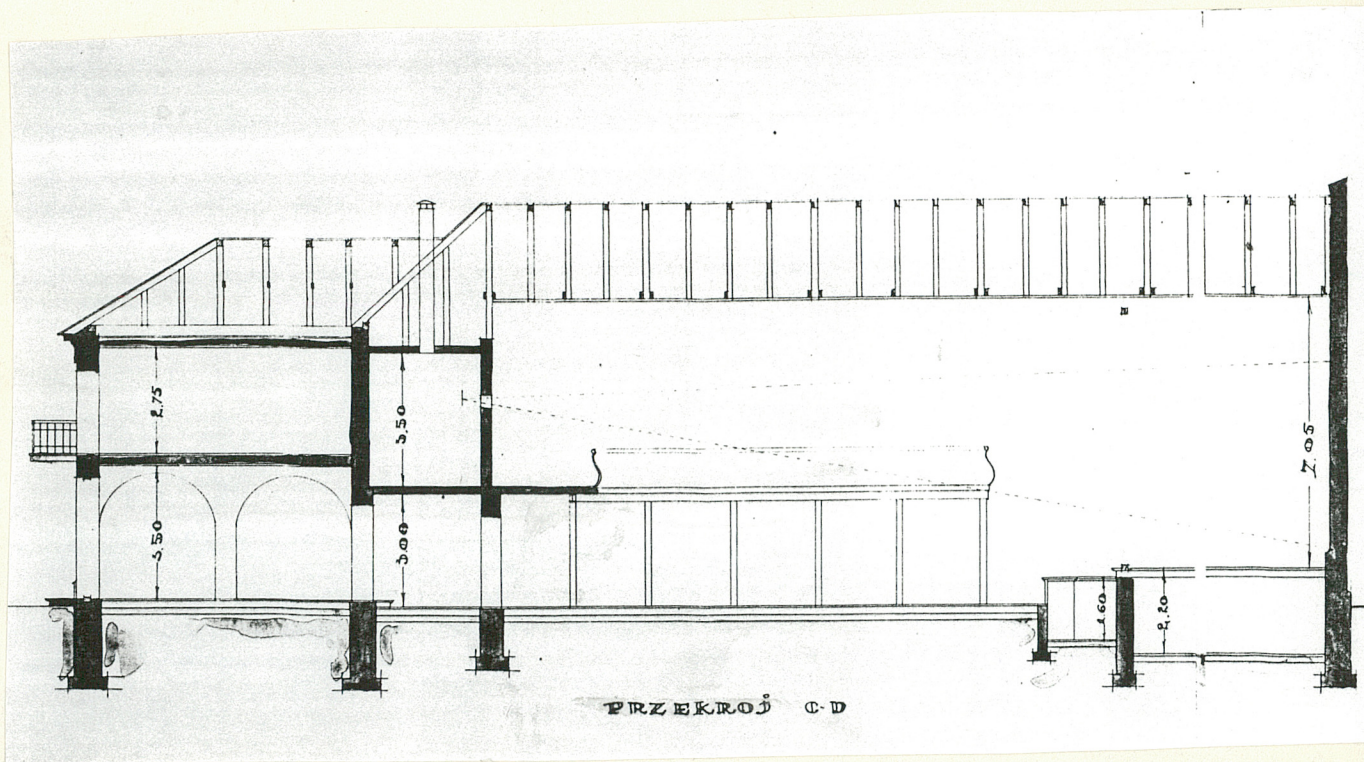
6. Wnętrze kościoła. Widok na chór.

1. Miejscowość CHEŁM	2. Obiekt (nazwa jak w karcie) Kościół Polskokatolicki p.w. Matki Boskiej Zwycięskiej	3. Zawartość wkładki (nazwa obiektu lub materiału uzupełniającego) Plany archiwalne z 1928r. (WAPL, UWL, V Wydz.Kom.-Bud., sygn. 645, s.1)
-------------------------	---	---



OCOŁNY FRONTOWY
Zbiory AP w Lublinie

Zbiory AP w Lublinie



PRZEMKROJ C-D

M. KURCZEWICZ / 12.1998

Wkładkę założył:
(imię, nazwisko, data)

Miejsce przechowywania negatywów:

OZGraf. Z.P. Ostróda zam. 699 nakł. 23.600

Wzór ODZ 1978 r.

1. Miejsowość

CHELM

2. Obiekt (nazwa jak w karcie)

Kościół Polskokatolicki p.w.
Matki Boskiej Zwycieskiej

3. Zawartość wkładki (nazwa obiektu lub materiału uzupełniającego)

Plany archiwalne z 1937 r. (WAPL, UWL, V Wydz. Kom.-Bud., sygn. 646, s.1)

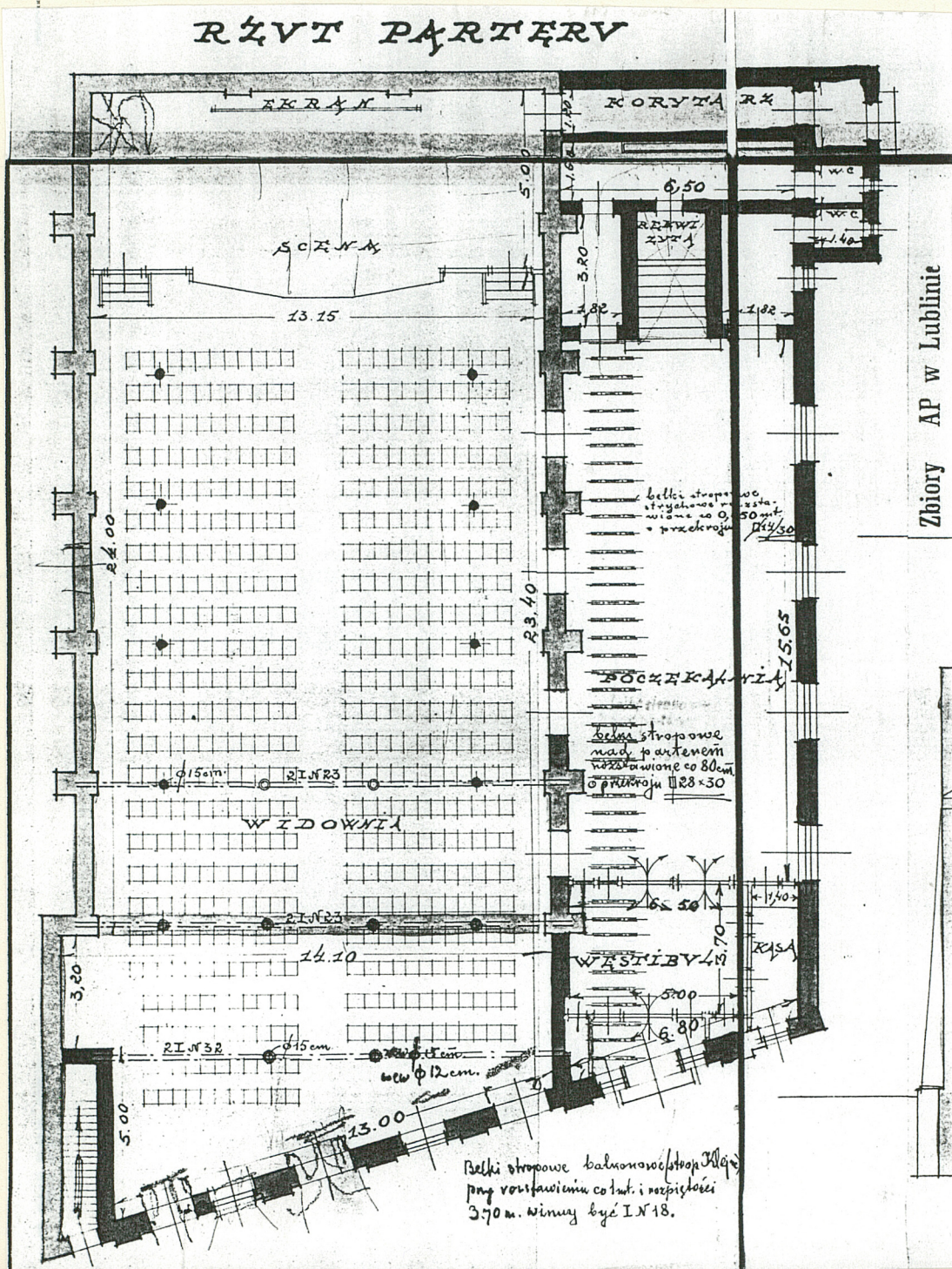
WIDOK



Zbiory AP w Lublinie

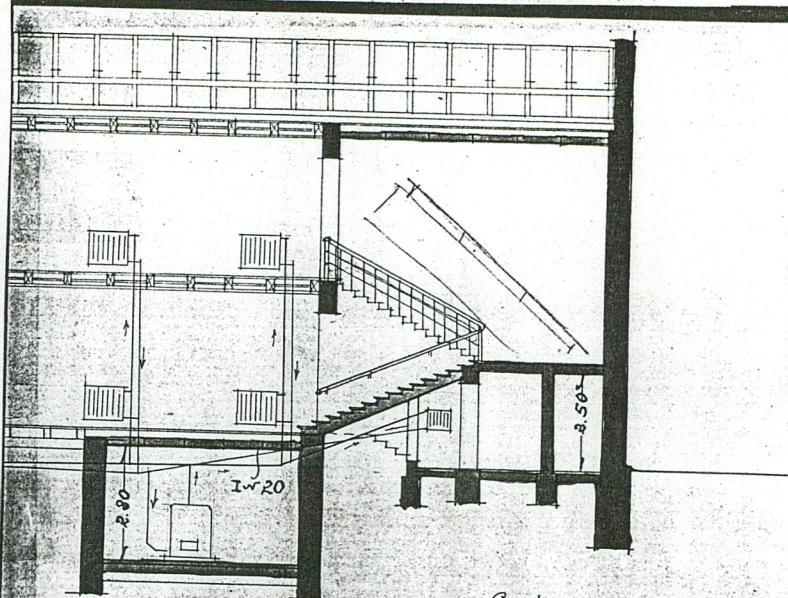
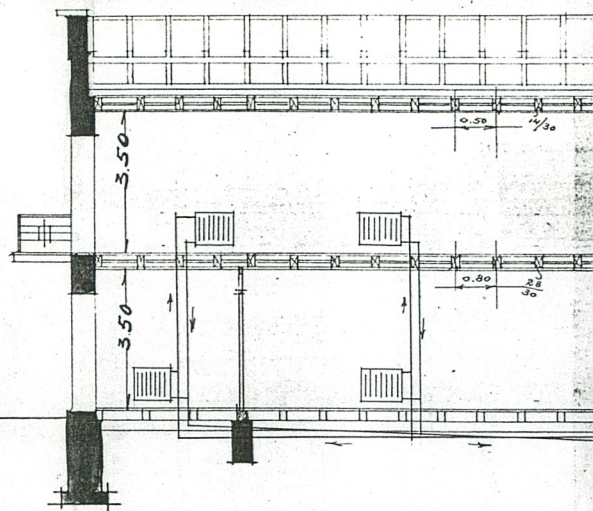
Mr. Antoni Popławski
INŻYNIER ANTONI POPLAWSKI
 Upr. Budow. Min. Rob. Publ.
 (5-III-1931 r. Nr. 89.)
 Chełm-Lub. ul. Rejtana 11.

RZVT PARTERV

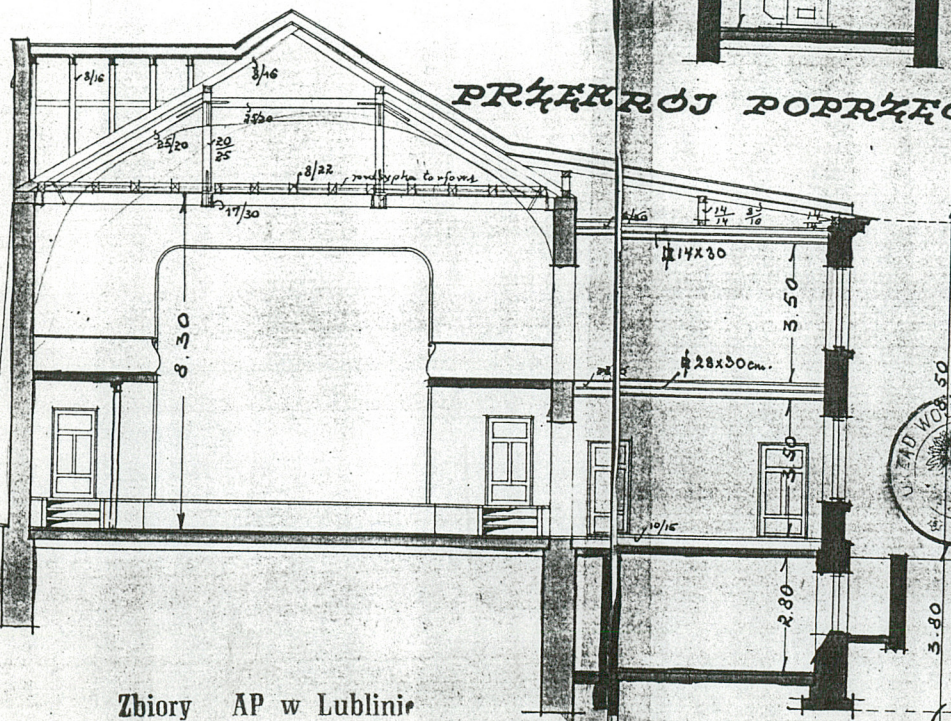


Belki stropowe balkonowe/strop 300x40
przy wystawieniu co 2m. i rozpiętości
3,70m. winny być IN 18.

PRZĘKROJ PODŁOŻNY POCHRAŁNI



PRZĘKROJ POPRZĘCZNY



Centralne ogrzewanie
parą, o niskim ciśnieniu, o, katm

Wstawione dodatkowo czerwonym atramentem
wymiary belek wynikają z obliczenia statycznego
dotychczasowego projektu i obowiązują przy wyko-
naniu. M.H.

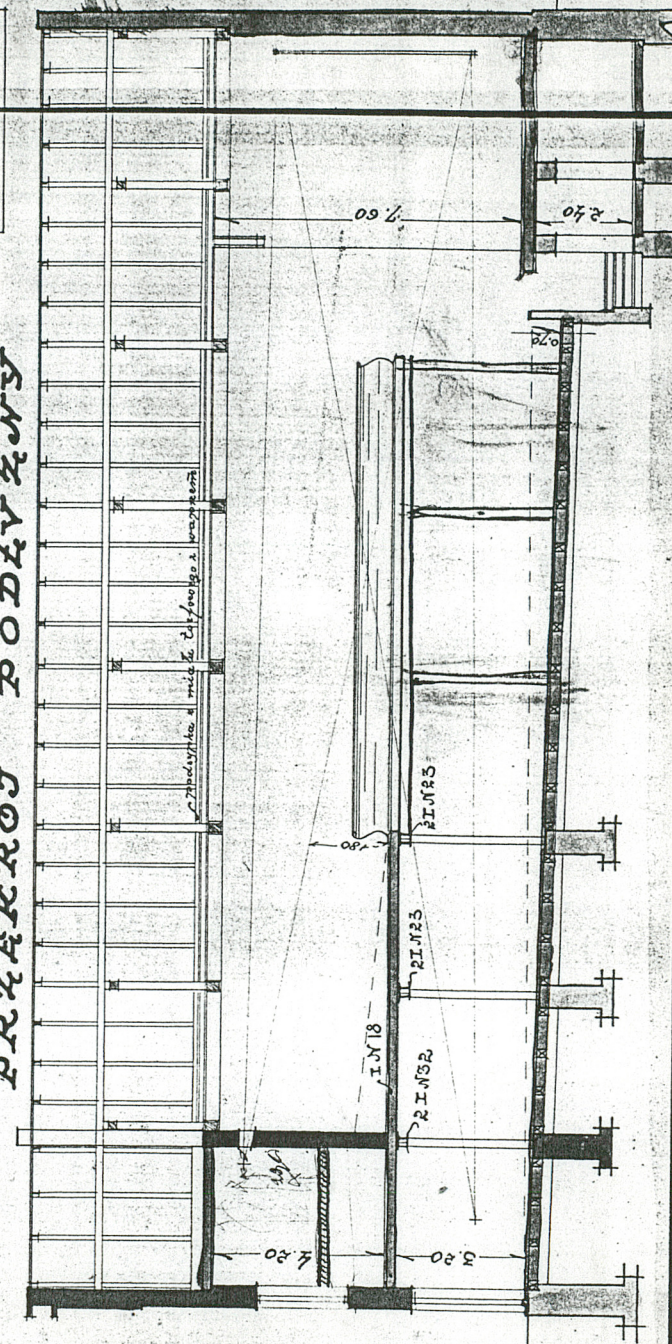
PROJEKT NINIEJSZY
ZOSTAŁ ZATWIERDZONY
za L. WBJ-4-C-197 dn. 2 listopada 1937 r.
ZA WOJEWODĘ



Zbiory AP w Lublinie

Zbiory AP w Lublinie

PRZĘKROJ PODŁOŻNY



Zbiory AP w Lublinie