

A B C D E F G H I J K L M N O P R S T U V X Y Z

Nr

1. Obiekt

DOM LEKARZY TOW. ROLNICZEGO HRUBIESZOWSKIEGO

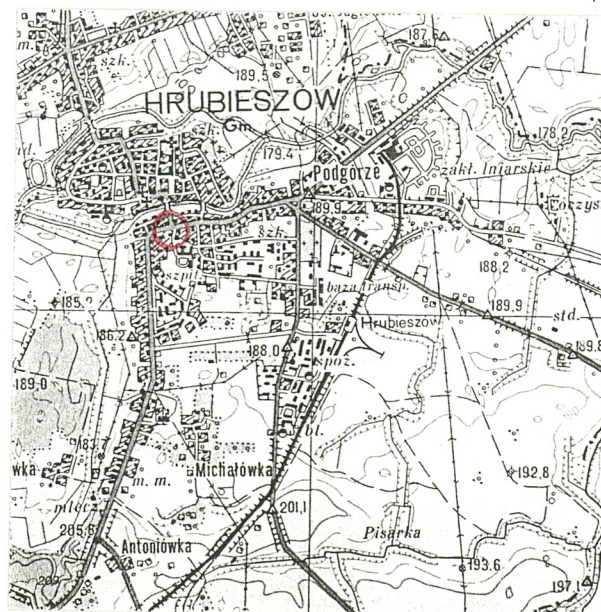
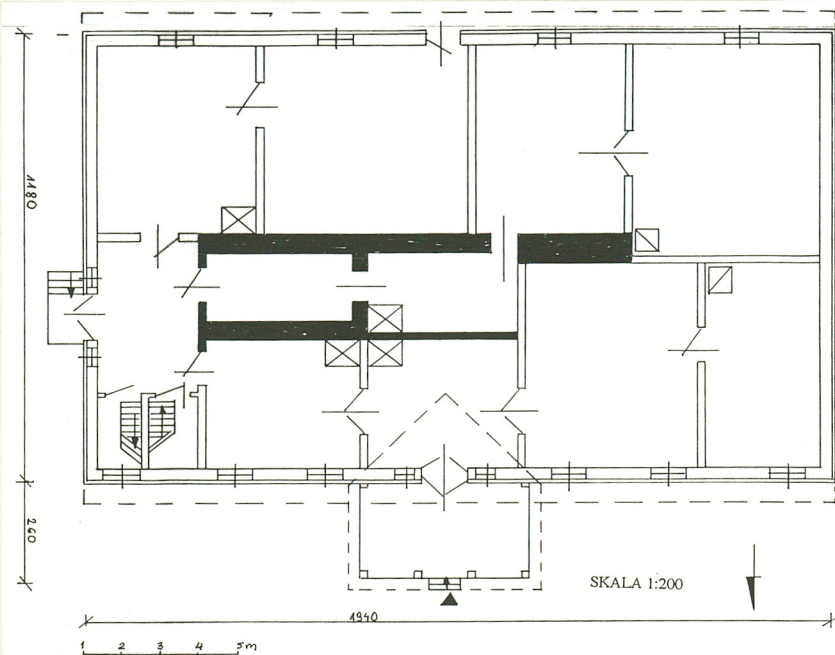
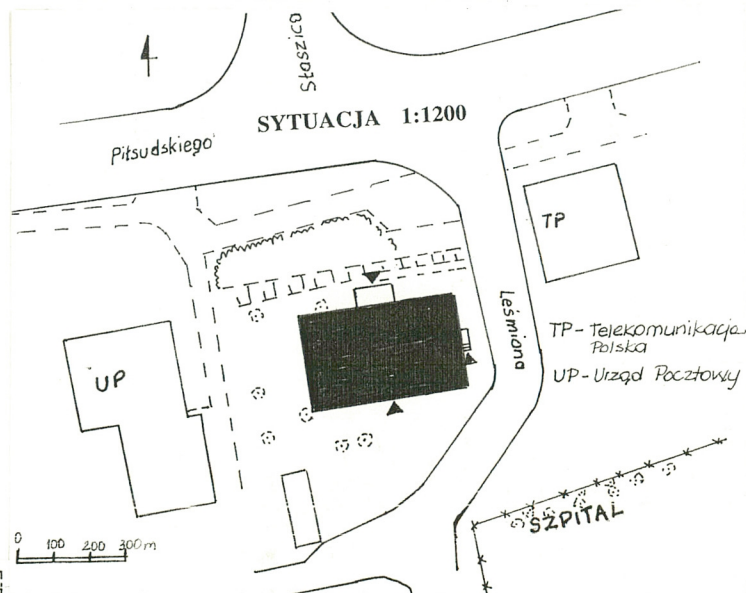
2. Czas powstania

poł. XIX w.

3. Miejscowość

HRUBIESZÓW

11. Zdjęcia, rzut, przekrój, sytuacja, orientacja



4. Adres

22-500 Hrubieszów, Piłsudskiego 9,
dz. nr 586/5

nr hip. [REDACTED]

5. Przynależność administracyjna

lubelskie

województwo

hrubieszowski Hrubieszów

powiat

gmina

6. Poprzednie nazwy miejscowości

b/z

7. Przynależność administracyjna przed II 1999

województwo zamojskie

gm. Hrubieszów

8. Właściciel i jego adres

wł. komunalna gminy
Hrubieszów ul. Dobrzańskiego 8

9. Użytkownik i jego adres



10. Rejestr zabytków

A/181

23.09. 1977

Nr.....data.....

12. Autorzy, historia obiektu, określenie stylu

Dom wybudowany został dla lekarzy pracujących na potrzeby Towarzystwa Rolniczego Hrubieszowskiego, założonego w 1816 r. przez S. Staszica. Nie dysponujemy dokładną datą wzniesienia budynku, możemy jedynie przypuszczać, że nastąpiło to przed 1860 r., gdyż na planie z tego roku dom jest już naznaczony. Ostatnim lekarzem związanym z Tow. był dr Duniszewski, który mieszkał do II wojny światowej. Po wojnie nieruchomość przejęto na własność Skarbu Państwa, a następnie skomunalizowano na rzecz gminy.

13. Opis (sytuacja, materiał i konstrukcja, rzut, bryła, elewacja, wnętrze, wyposażenie, instalacje)

Sytuacja: Dom usytuowany jest w środkowej części miasta, na prawym brzegu Huczwy, nieopodal centrum, przy skrzyżowaniu ul. Piłsudskiego z ul. Leśmiana. Położony jest na nieogrodzonej, wielobocznej parceli, leżącej w pobliżu szpitala miejskiego. Wolnostojący, ustawiony frontem do ulicy. Na działce rośnie pięć sztuk jesionów.

Materiał i konstrukcja:

Fundamenty – murowane z cegieł pełnych łączony zaprawą wapienno-piaskową
Ściany zewnętrzne – na podmurówce, drewniane, konstrukcji zrębowej, z przyciętymi ostatkami, oszalowane deskami pionowo do czoła i oblistwowane. Od wewnątrz tynki na dranicach. Podwalina 22x18 cm łączona zamkiem prostym.

Ściany wewnętrzne – z belek sosnowych łączonych na wpust ze ścianami zrębu, tynki na dranicach.
Ściany konstrukcyjne układu grzewczego murowane z cegieł ceramicznych pełnych, tynkowane.

Sklepienia – kolebkowe (piwnica)

Stropy – drewniane, pobite podsufitką na matach trzcinowych, ze ślepym pułapem

Więźba dachowa – drewniana, krokwiowo-zastrzałowa

Pokrycie dachowe – blacha ocynkowana

Podłogi – białe, z desek na legarach, płytki PCV

Schody – drewniane, jednobiegowe

Okna – ościeżnicowe, dwuskrzydłowe, drewniane sześciokwaterowe oraz z tworzywa bez podziałów kwaterowych (dwa okna elewacji pd.), jednoskrzydłowe – przy drzwiach zewnętrznych drewniane

Drzwi – jedno- i dwuskrzydłowe, płycinowe (wewnętrzne), deskowe, szalowane w romby (główne) oraz jednoskrzydłowe z tworzywa.

Rzut: Budynek założony na planie prostokąta, dostępny z trzech stron, dwutraktowy, z gankiem od płu.

Bryła: Prostopadłościenna, parterowa, nakryta dachem dwuspadowym z wysuniętym okapem. Ganek nakryty dachem dwuspadowym o kalenicy prostopadłej do połaci korpusu.

Elewacje: Frontowa (płu.) – symetryczna, dziewięcioosiowa (z trójosiowym gankiem). Ganek wsparty na sześciu słupach, połączonych drewnianą balustradą, zwieńczony trójkątnym szczytem. Elewacja (wsch.) – niesymetryczna, trójosiowa, z drzwiami flankowanymi dwoma oknami i poprzedzonymi ceglanyymi schodkami. W trójkątnym szczycie elewacji, na osi okno doświetlające strych. Elewacja (pd.) – symetryczna, pięcioosiowa, z drzwiami na osi. Elewacja (zach.) – bez podziałów osiowych.

Wnętrze: Pozbawione charakterystycznych pomieszczeń, pierwotnie w układzie amfiladowym, obecnie zniekształconym późniejszymi przebudowami. Wejście na strych i do piwnic w płu.-wsch. narożniku.

Wyposażenie: Z pierwotnego wyposażenia zachowały się tylko główne drzwi wejściowe, istniejące piece wybudowano po 1945 r.

Instalacje: Elektryczna, odgromowa, wod.-kan. trzony kuchenne i piece kaflowe.

14. Kubatura

ok. 850 m?

15. Powierzchnia użytkowa

ok. 230 m?

16. Przeznaczenie pierwotne

mieszkalne

17. Użytkowanie obecne

nieszkalne

18. Prace budowlane i konserwatorskie, ich przebieg i dokumentacja

Brak wiarygodnych informacji o remontach przed 1980 r. W 1995 r. wymieniono rynny i remontowano ganek. W 2002 wymieniono okna w elewacji pd.

19. Stan zachowania (fundamenty, ściany zewnętrzne, ściany wewnętrzne, sklepienia, stropy, konstrukcje dachowe, pokrycie dachu, wyposażenie, instalacje)

Fundamenty – zawilgocone
Ściany zewnętrzne – widoczne liczne zawilgocenia od wewnątrz
Ściany wewnętrzne – dobry
Stropy – zawilgocone, z odpadającymi tynkami (płn.-zach. narożnik)
Konstrukcja dachowa – ślady drewnojadów
Pokrycie dachowe – pokryte nalotem
Instalacje – dobry

20. Najpilniejsze postulaty konserwatorskie

21. Akta archiwalne (rodzaj akt, numer i miejsce przechowywania)

24. Uwagi różne

25. Opracował

tekst *Jacek Studziński VIII 2003 r.*

plany, rysunki *j. w.*

zdjęcia fot.. *j. w.*

miejsce przechowywania negatywów *WO SOZ Lublin*

Karta po wypełnieniu podlega ochronie na podstawie przepisów prawa autorskiego

22. Bibliografia

26. Adnotacje o inspekcjach, informacje o zmianach (daty, imiona i nazwiska wypełniających)

23. Źródła ikonograficzne (rodzaj, miejsce przechowywania, sygnatury)

27. Załączniki

wkładka nr 1

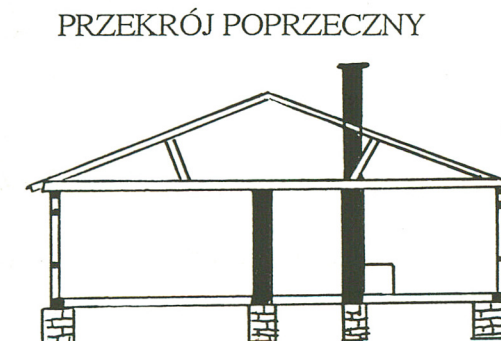
<p>1. Miejscowość.</p> <p>2. Gmina</p> <p>3. Województwo</p>	<p>4. Obiekt (nazwa jak w karcie)</p> <p>DOM LEKARZY TRH</p>	<p>5. Zawartość wkładki (nazwa materiału uzupełniającego)</p> <p>fot.</p>
---	--	---



Widok od pd.-wsch.



Fragment więzby dachowej



Wkładkę założył: **Jacek Studziński** 08.2003
(imię, nazwisko, data)

Miejsce przechowywania negatywów: SOZ LUBLIN



piec w pomieszczeniu w pñ.-zach. narożniku



Szalowane główne drzwi wejściowe