

1. Obiekt

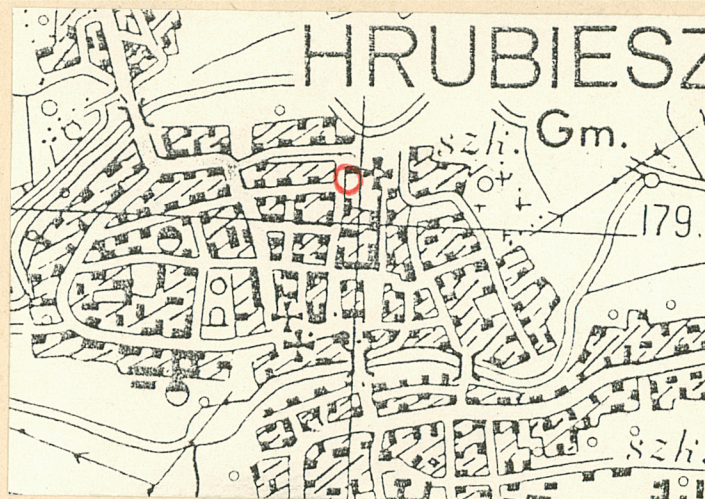
D. SZKOŁA

2. Czas powstania

II poł. XIX

3. Miejscowość

HRUBIESZÓW



4. Adres

Hrubieszów
ul. Partyzantów 11
nr hipoteczny

5. Przynależność administracyjna

województwo zamojskie
gmina Hrubieszów
pow. HRUBIESZÓW

6. Poprzednie nazwy miejscowości

Rubieszów

7. Przynależność administracyjna
przed 1 VI 1975 r.

województwo lubelskie
powiat Hrubieszów

8. Właściciel i jego adres

Hrubieszowskie Towarzystwo Muzyczne
Hrubieszów, ul. Partyzantów 11

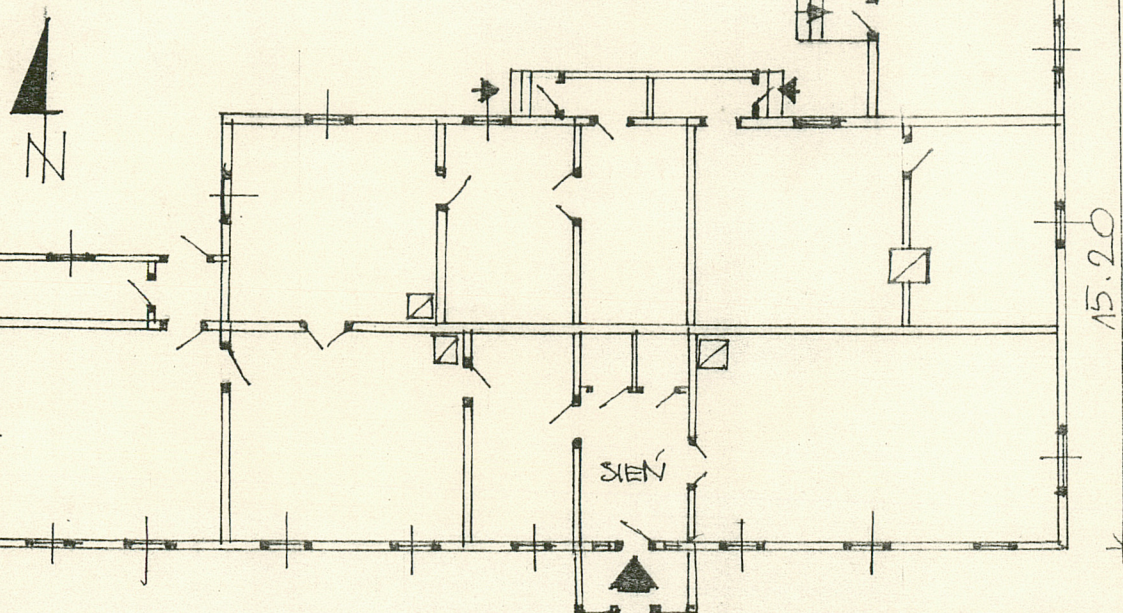
9. Użytkownik i jego adres

j.w.

10. Rejestr zabytków

Nr A-182 data 30.12.1977r.

RZUT 1:200



29.60

Zbudowany w II poł. XIX w., na pocz. XX - Dom Oficera wojsk carskich, przed 1914 szkoła rosyjska. Po 1918 polska szkoła podstawowa, rozbudowa. Po 1945 własność Skarbu Państwa - do chwili obecnej.

Do 1964 użytkowany jako szkoła podstawowa, później szkoła specjalna /przeniesiona z Turkowic/. Od 1991 użytkownikiem Hrubieszowskie Towarzystwo Muzyczne /Społeczne Ognisko Muzyczne/.

Sytuacja - budynek wolnostojący zlokalizowany na działce w pn. pierzei ul. Partyzantów na cyplu otoczonym szkarpami od str. ul. Wodnej i od str. kośc. św. Stanisława. Na działce ponadto kilka starych drzew /lipy, jesion/. Ogrodzenie siatką.

Materiał i technika - drewniany, konstrukcji zrębowej, oszalowany. Na wysokiej podmurówce, bez podpiwniczenia. Ściany działowe drewniane, część wtórnych wygrodzeń ze słupków i płyt pilśniowych. Więźba krokwiowo-płatwiowa z podwójnym stolcem. Krańce krokwie ozdobne zaciosane. Dach kryty blachą. Stropy drewniane, podbite płytami. Schodki zewnętrzne betonowe. Podłogi deskowe, w części pomieszczeń parkiet o wzorach geometrycznych, Okna ościeżnicowe pojedyncze i podwójne, dwuskrzydłowe z nadświetlem. Od str. wsch. szerokie, potrójne okno "tzw. "weneckie". Od tyłu okna sześciokratowe. Drzwi jedno i dwuskrzydłowe, płycinowe, pełne.

Rzut - budynek na planie wydłużonego prostokąta. Od tyłu dwie przybudówki, trzecia od str. zach.

Bryła - budynek parterowy z gankiem od frontu, nakryty wysokim dachem dwuspadowym. Od pn. dwie niższe dobudówki, narożna z dachem dwuspadowym oraz weranda z daszkiem pulpitym.

Elewacje - na podmurówce, szalowane deskami do czoła z oblistwowaniem, od góry dookoła wydatny okap. Frontowa dziewięcioosiowa, niesymetryczna /w wyniku rozbudowy/. Główne wejście poprzedzone gankiem na czterech słupkach dźwigających daszek dwuspadowy. Okna prostokątne rozmieszczone regularnie. Elewacja zach. z trzema oknami różnej wielkości. Szczyt trójkątny szalowany na zakładkę, deski u dołu ozdobnie nacinane. W szczycie widoczne elementy konstrukcji więźby dachowej. Elewacje tylne niesymetryczne, wieloosiowe, z wieloma otworami okiennymi i drzwiowymi rozmieszczonymi nieregularnie. Przybudówka narożna obita wtórnie płytami z oblistwowaniem.

Wnętrze - zasadniczo dwutraktowe, wielodzielne, niesymetryczne. W obu traktach dokonano licznych wtórnych podziałów. Pierwotnie sień na przestrzał. Od frontu pierwotnie duże pomieszczenia /sale lekcyjne/, w tylnym trakcie zaplecze.

Wyposażenie - brak autentycznego. Piece kaflowe, białe, po 1945.

Instalacje - elektryczna, tel., ogrzewcza /piece/

14. Kubatura ok. 1800m ³	15. Powierzchnia użytkowa Zabudowy ok. 420 m ²	16. Przeznaczenie pierwotne szkoła	17. Użytkowanie obecne szkoła muzyczna, w części mieszkanie
18. Prace budowlane i konserwatorskie, ich przebieg i dokumentacja W czasie użytkowania przez szkołę podstawową /ok. 1960/ remont budynku w tym - uzupełnienie podmurówki, wykonanie opaski betonowej wokół budynku, dobudowa aneksu od strony pn-wsch., cz. wymiana konstrukcji i całego pokrycia dachowego, częściowe przekształcenie wnętrza.		19. Stan zachowania (fundamenty, ściany zewnętrzne, ściany wewnętrzne, sklepienia, stropy, konstrukcje dachowe, pokrycie dachu, wyposażenie i instalacje) Obiekt ogólnie w zadowalającym stanie technicznym. W złym stanie : - podłogi deskowe we wnętrzu - zużyta stolarka okienna i drzwiowa - obróbki blacharskie	
		20. Najlepsze postulaty konserwatorskie	

21. Akta archiwalne (rodzaj akt, numer i miejsce przechowywania)

22. Bibliografia

23. Źródła ikonograficzne i fotografie (rodzaj, miejsce przechowywania, sygnatury)

Zdjęcia fotogr. i negatywy w posiadaniu
PSOZ Zamość

24. Uwagi różne

25. Opracował:

tekst W. Boruch, VIII.94

plany, rysunki W. Boruch, VIII.94

zdjęcia fotograf. W. Boruch VII.94

Miejsce przechowywania negatywów w PSOZ Zamość

Karta po wypełnieniu podlega ochronie na podstawie przepisów prawa autorskiego.

26. Adnotacje o inspekcjach, informacje o zmianach itp. (daty, nazwiska wypełniających).

27. Załączniki : wkładka nr 1.

1. Miejscowość

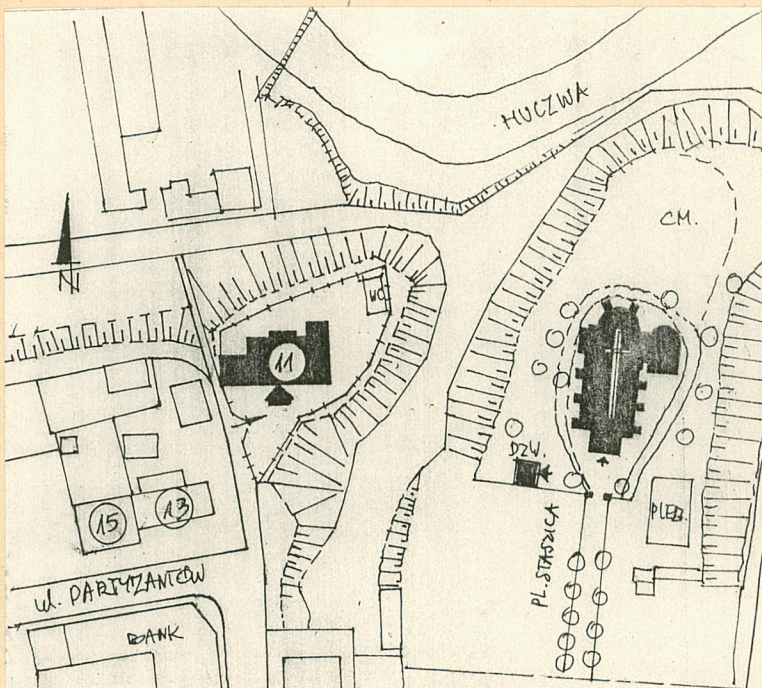
H R U B I E S Z Ó W

2. Obiekt (nazwa jak w karcie)

D. SZKOŁA, ul. Partyzantów 11

3. Zawartość wkładki (nazwa obiektu lub materiału uzupełniającego)

- sytuacja, 3 fot.



fot.1 Ściana od str. wsch.



Widok ogólny od tyłu

Wkładkę założył: W. Boruch, VIII.94
(imię, nazwisko, data)

Miejsce przechowywania negatywów: PSOZ Zamość



fot. 3 Fragment konstrukcji i oszalowania
naroża od frontu