

1. Obiekt

DAWNY DOM KISEWETTERÓW

2. Czas powstania

I poł. XIX

3. Miejscowość

H R U B I E S Z Ó W

4. Adres

Hrubieszów, ul. 3 Maja 31
/d. Dzierżyńskiego/
nr hipoteczny

5. Przynależność administracyjna

województwo zamojskie
gmina Hrubieszów

6. Poprzednie nazwy miejscowości

Rubieszów

7. Przynależność administracyjna
przed 1 VI 1975 r.

województwo lubelskie
powiat Hrubieszów

8. Właściciel i jego adres

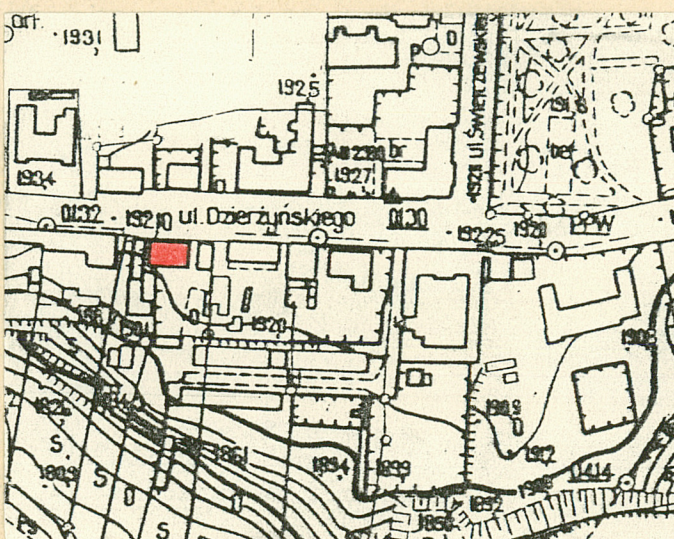
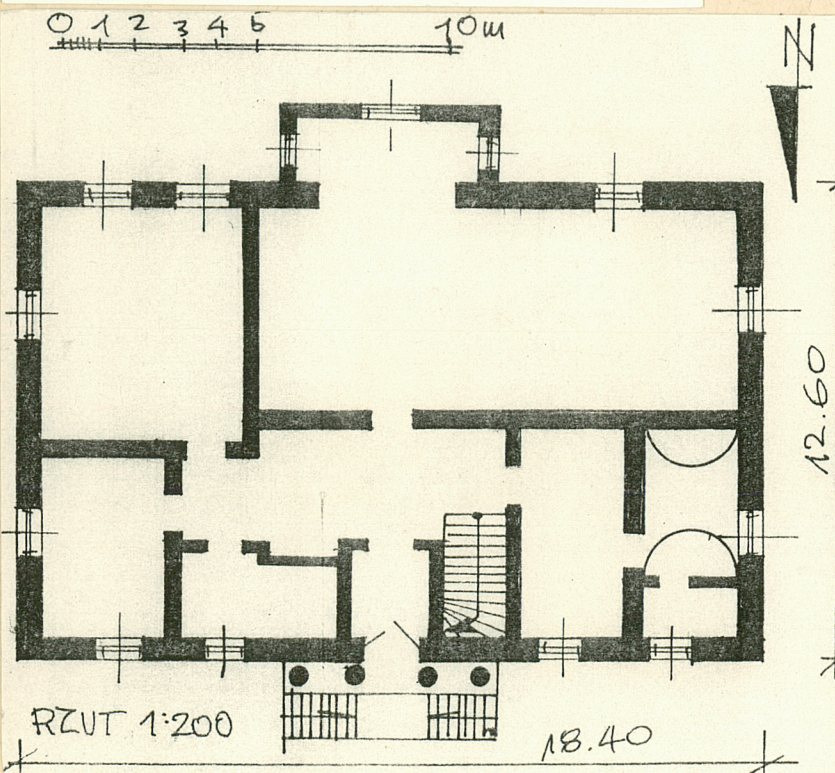
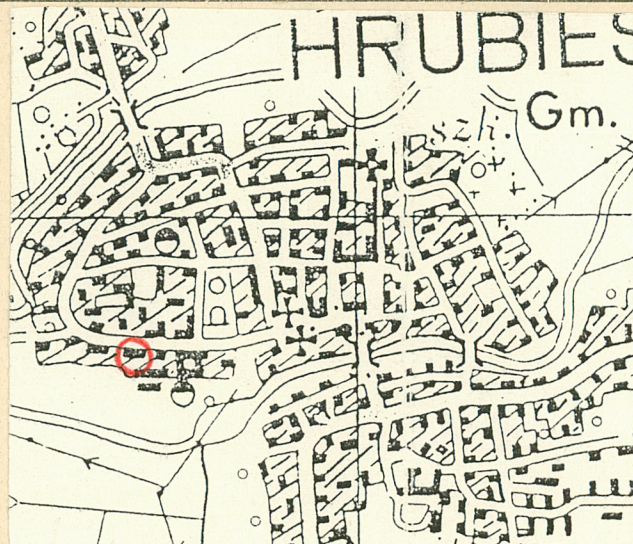
"RUCH" S.A.
Lublin, Farbiarska 7

9. Użytkownik i jego adres

"RUCH" S.A.
Hrubieszów, ul. 3 Maja 31

10. Rejestr zabytków

Nr A-99/340 data 14.VII.1967r.



12. Autorzy, historia obiektu, określenia stylu.

Dom zbudowany w I poł. XIX w. dla rodziny Kisewetterów. Pierwotnie parterowy. Ok. 1920 nadbudowa drugiej kondygnacji. Po 1945 siedziba Komitetu Powiatowego PZPR, także ZMS. Od 1980 użytkowany przez "Ruch". Remontowany 1974, 1987. Z użyciem form klasycystycznych.

13. Opis (sytuacja, materiał i konstrukcja, rzut, bryła, elewacje, dach, wnętrze, wyposażenie, instalacje)

Sytuacja - wolnostojący, na działce w pld. pierzei ulicy, usytuowany wzdłuż linii zabudowy. Schody przed portykiem wyciągnięte na chodnik. Parcela ogrodzona siatką. W tylnej cz. działki brak zabudowy.

Materiał i technika - murowany z cegły, tynkowany, na podpiwniczeniu /sutereny/. Więźba krokwiowo płatwiowa, krokwie wsparte na murlatach. Dach kryty blachą. Nad piwnicami oraz jednym pomieszczeniem na parterze sklepienia ceglane, kolebkowe. Nad kondygnacjami wyższymi stropy drewniane, podwójne, tynkowane. Schody do piwnic ceglane, na piętro drewniane, zabiegowe, zewnętrzne betonowe wykładane cegłą. Na korytarzach parteru lastrico, w piwnicach posadzki cementowe, w sanitariatach terrakota, w innych pomieszczeniach parkiet częściowo nakryty wykładzinami PCW. Okna ościeżnicowe, podwójne, sześciokwaterowe, na parterze w większości okratowane. Okna do piwnic oraz w ścianie piętra w głębi portyku - mniejsze, czterokwaterowe. Drzwi płycinowe, dwuskrzydłowe, pełne, na I piętrze od frontu i od tyłu drzwi balkonowe, przeszklone. Część drzwi okratowana.

Rzut - zbliżony do kwadratu, z ryzalitem na osi od tyłu.

Bryła - dwukondygnacyjny, na wysokim podpiwniczeniu. Od frontu czterokolumnowy portyk do wysokości II kondygn. Od tyłu na osi ryzalit z tarasem na wys. I piętra. Dach nad korpusem czteropółciowy, namiotowy.

Elewacje - wysokie na wysokim cokole sięgającym do okien I-kondygn. Naroża I kondygnacji ujęte boniowaniem, część ta wydzielona ponadto prostymi opaskami gzymsowymi. Gzyms wieńczący profilowany, z kostkowaniem, mocno wysunięty.

Elewacja frontowa siedmioosiowa, symetryczna. Od frontu czterokolumnowy portyk tokański na wysokim postumencie na który wejście dwoma biegami schodów równoległych do linii zabudowy. Okna prostokątne w prostych opaskach zaznaczonych w tynku. Elewacja tylna siedmioosiowa, symetryczna z ryzalitem na osi, na nim taras. Elewacje boczne dwuosiove, analogiczne.

Wnętrze - w układzie dwutraktowym, na parterze pierwotnie z wydłużoną prostokątną salą na osi /wtornie przekształcony/. W ramach obu traktów na wszystkich kondygnacjach dodatkowe wtórne podziały.

Wyposażenie - brak oryginalnego.

Instalacje - elektryczna, wod-kan., tel., co.

<p>14. Kubatura</p> <p>ok. 2000 m³</p>	<p>15. Powierzchnia użytkowa Zabudowy</p> <p>228 m²</p>	<p>16. Przeznaczenie pierwotne</p> <p>dom mieszkalny</p>	<p>17. Użytkowanie obecne</p> <p>hurtownia, magazyny, punkty handlowe i usługowe</p>
<p>18. Brace budowlano i konserwatorskie, ich przebieg i dokumentacja</p> <p>1974 - remont :</p> <ul style="list-style-type: none"> - osuszanie i izolacja fundamentów - wymiana cz. konstrukcji i pokrycia dachu - przekształcenie układu wnętrza na parterze - wymiana instalacji <p>1987 - remont m.inn.:</p> <ul style="list-style-type: none"> - wymiana tynków z obu stron 		<p>19. Stan zachowania (fundamenty, ściany zewnętrzne, ściany wewnętrzne, sklepienia, stropy, konstrukcje dachowe, pokrycie dachu, wyposażenie i instalacje)</p> <p>Wszystkie elementy w zadowalającym stanie technicznym.</p>	
		<p>20. Najlepsze postulaty konserwatorskie</p>	

21. Akta archiwalne (rodzaj akt, numer i miejsce przechowywania)

22. Bibliografia

Katalog Zabytków Sztuki w Polsce, T. VIII, z. 6,
pow. hrubieszowki, oprac. T. Chrzanowski, M. Kornecki,
J. Samek, Warszawa 1964.

23. Źródła ikonograficzne i fotografie (rodzaj, miejsce przechowywania, sygnatury)

negatywy zdjęć fotograficznych
w posiadaniu PSOZ Lublin.

24. Uwagi różne

25. Opracował:

tekst W. Boruch, VIII.94

plany, rysunki W. Boruch, VIII.94

zdjęcia fotograf. W. Boruch, VII.94

Miejsce przechowywania negatywów PSOZ Zamość

Karta po wypełnieniu podlega ochronie na podstawie przepisów prawa autorskiego.

26. Adnotacje o inspekcjach, informacje o zmianach itp. (daty, nazwiska wypełniających).

27. Załączniki : wkładka nr 1.

1. Miejscowość

HRUBIE SZÓW

2. Obiekt (nazwa jak w karcie)

DOM KISEWETTERÓW, ul. 3 Maja 31

3. Zawartość wkładki (nazwa obiektu lub materiału uzupełniającego)

- 4 fot.



fot.1 Górny fragment portyku frontowego



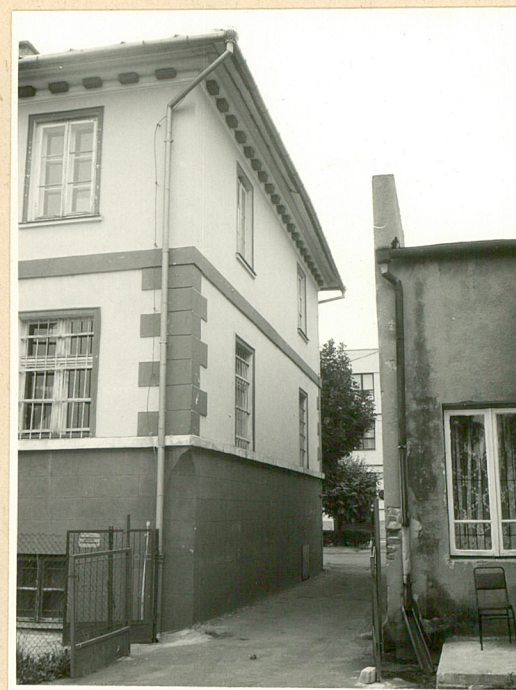
fot.2 Schody do frontu przed portykiem

Wkładkę założył: W. Boruch, VIII.94
(imię, nazwisko, data)

Miejsce przechowywania negatywów: PSOZ Zamość



fot.3 Widok od tyłu



fot.4 Widok elewacja wsch.