

1. Obiekt

DOM MIESZKALNY

2. Czas powstania

pocz. XX wieku

3. Miejscowość

HRUBIESZÓW

11. Zdjęcia, plan sytuacyjny, rzuty



4. Adres

Hrubieszów, Krucza 12

nr hipoteczny

5. Przynależność administracyjna

Zamojskie

województwo

gmina

Hrubieszów

pow. HRUBIESZÓW

6. Poprzednie nazwy miejscowości

b/z

7. Przynależność administracyjna

przed 1 VI 1975 r.

województwo

Lubelskie

powiat

Hrubieszów

8. Właściciel i jego adres

Spadkobiercy Jadwigi Kuleszy

9. Użytkownik i jego adres

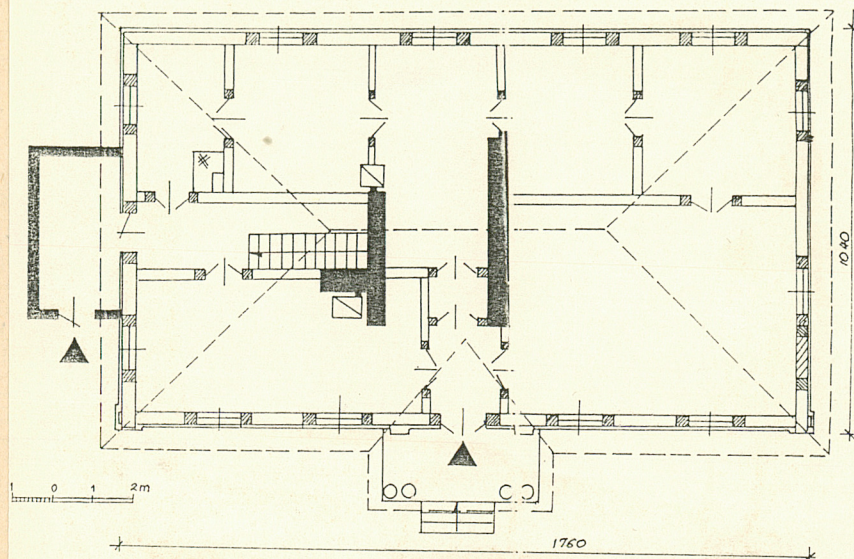
lokatorzy

10. Rejestr zabytków

Nr A-52/190 data 10.03.1967

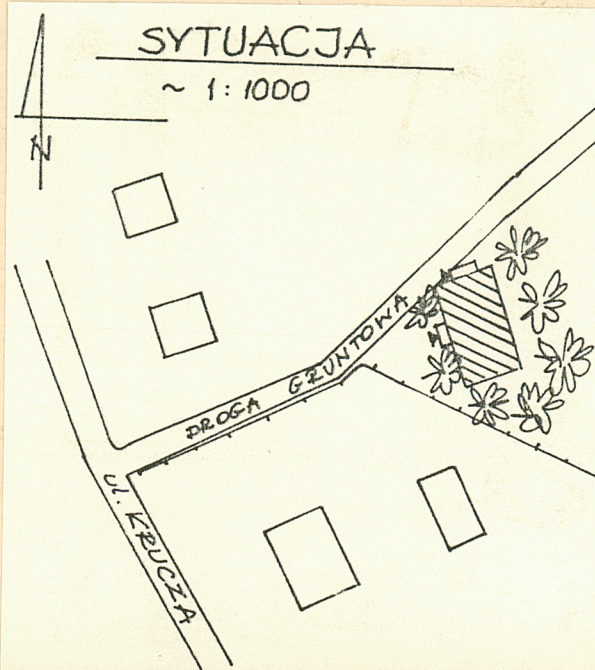
RZUT PRZYZIEMIA

1:200



SYTUACJA

~ 1:1000



12. Autorzy, historia obiektu, określenia stylu.

Dom wybudowany został na początku XX wieku przez Józefa Kuleszę, w latach 30-tych stał się własnością Jadwigi Kuleszy, zmarłej w lipcu 1994 r. Obecnie toczy się postępowanie spadkowe.

13. Opis (sytuacja, materiał i konstrukcja, rzut, bryła, elewacje, dach, wnętrze, wyposażenie, instalacje)

Sytuacja: Dom usytuowany jest w zachodniej części śródmieścia Hrubieszowa, przy nieutwardzonej uliczce bez nazwy, stanowiącej odgałęzienie ul. Kruczej. Na ogrodzonej sztachetowym płotem i drucianą siatką parceli znajduje się tylko dom mieszkalny. Od zachodu dom poprzedzony jest ogródkiem.

Materiał, technika, konstrukcja:

Fundamenty: murowane z cegieł ceramicznych pełnych i kamieni polnych.

Ściany zewnętrzne i wewnętrzne: drewniane, konstrukcji zrębowej, obite trzciną i dwustronnie tynkowane.

Stropy: z drewnianych belek podbitych płytami pilśniowymi.

Sklepienie: spłaszczona kolebka w piwnicy.

Konstrukcja dachowa: drewniana krokwiowo-stolcowa z jętkami, bez zastrzałów.

Dach: czteropokładowy, kryty papą.

Okna: framugowe, dwuskrzydłowe, sześciokwaterowe.

Drzwi: dwuskrzydłowe, płycinowe na zawiasach kowalskich.

Urządzenia ogniowe: murowane z cegły i kafli. Trzon kominowy ze świnką.

Podłogi: deski na legarach.

Posadzka: wylewka betonowa.

Rzut: Założony na planie prostokąta, dwutraktowy z przelotową sienią na osi. Od zachodu poprzedzony gankiem, od północy murowaną przybudówką.

Bryła: Prostokątny zrąb nakryty nieco niższym czteropokładowym, ganek dwuspadowym, przybudówka pulpitowym.

Elewacja: Frontowa /zachodnia/ symetryczna, pięciosiowa z czterokolumnowym gankiem na osi. Naroża elewacji podkreślone pseudolizenami.c.d.

14. Kubatura 470 m3	15. Powierzchnia użytkowa 180 m2	16. Przeznaczenie pierwotne mieszkalne	17. Użytkowanie obecne mieszkalne
18. prace budowlane i konserwatorskie, ich przebieg i dokumentacja Nie remontowany w okresie powojennym. Dopiero w sierpniu 1994 r. rozpoczęto remont części pomieszczeń.		19. Stan zachowania (fundamenty, ściany zewnętrzne, ściany wewnętrzne, sklepienia, stropy, konstrukcje dachowe, pokrycie dachu, wyposażenie i instalacje) Fundamenty - z ubytkami cegieł, zawilgocone. Ściany zewnętrzne - z licznymi ubytkami tynku. Ściany wewnętrzne - część odnowionych stan dobry, pozostałe zawilgocone. Strop - j.w. Dach: konstrukcja - ślady drewnojadów, ubytki. pokrycie - dobry Instalacje - dobry	
		20. Najlepsze postulaty konserwatorskie	

21. Akta archiwalne (rodzaj akt, numer i miejsce przechowywania)

22. Bibliografia

23. Źródła ikonograficzne i fotografie (rodzaj, miejsce przechowywania, sygnatury)

24. Uwagi różne

25. Opracował:

tekst Jacek Studziński VIII.1994

plany, rysunki j.w.

zdjęcia fotograf. j.w.

Miejsce przechowywania negatywów _____

Karta po wypełnieniu podlega ochronie na podstawie przepisów prawa autorskiego.

26. Adnotacje o inspekcjach, informacje o zmianach itp. (daty, nazwiska wypełniających).

27. Załączniki Wkładka Nr 1

1. Miejscowość HRUBIESZÓW	2. Obiekt (nazwa jak w karcie) DOM MIESZKALNY	3. Zawartość wkładki (nazwa obiektu lub materiału uzupełniającego)
------------------------------	--	--

c.d. 13. Elewacja wschodnia symetryczna, pięcioosiowa. Elewacja południowa symetryczna, trójosiowa. Elewacja północna dwuosiowa z niwielką przybudówką, w której boczne wejście.

Wnętrze: Podłogi deskowe białe w pomieszczeniach mieszkalnych, w sieni posadzka betonowa. Ściany i strop bielone. Strych dostępny jednobiegowymi schodkami usytuowanymi w bocznej sieni.

Instalacje: elektryczna natynkowa, grzewcza : trzony kuchenne oraz piece kaflowe.



Widok od pñn.wschodu.



Widok od pñd.zachodu.

Wkładkę założył: Jacek Studziński VIII.1994
(imię, nazwisko, data)

Miejsce przechowywania negatywów: _____