

1. Obiekt

KOŚCIÓŁ PARAFIALNY P.W. ŚW. ANNY

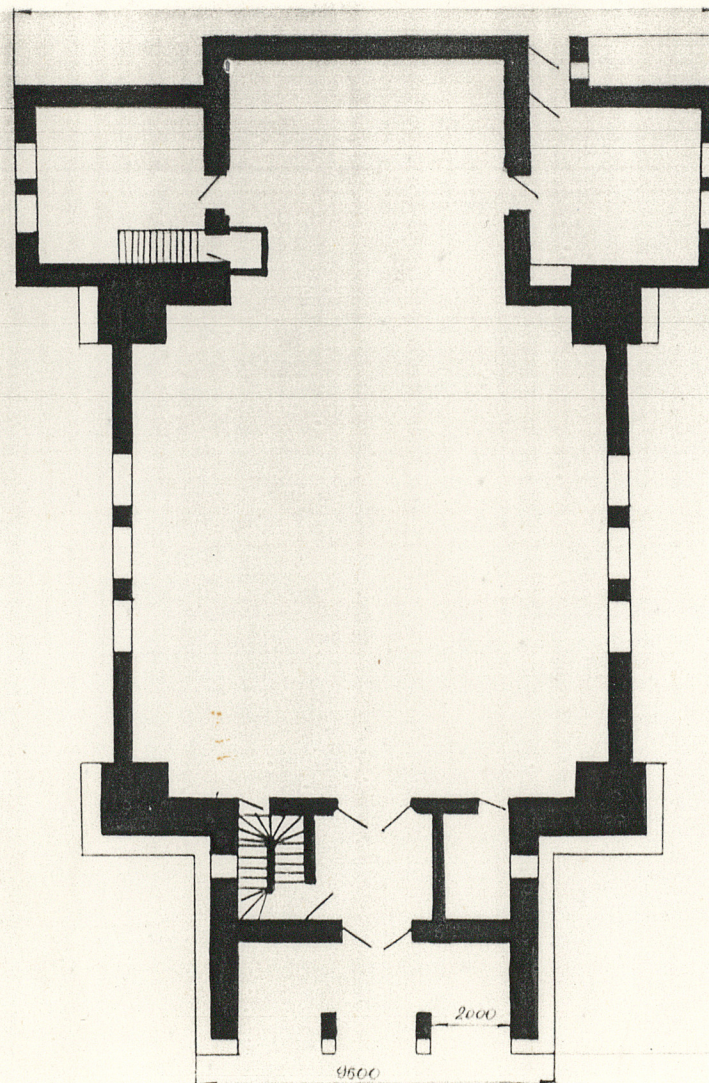
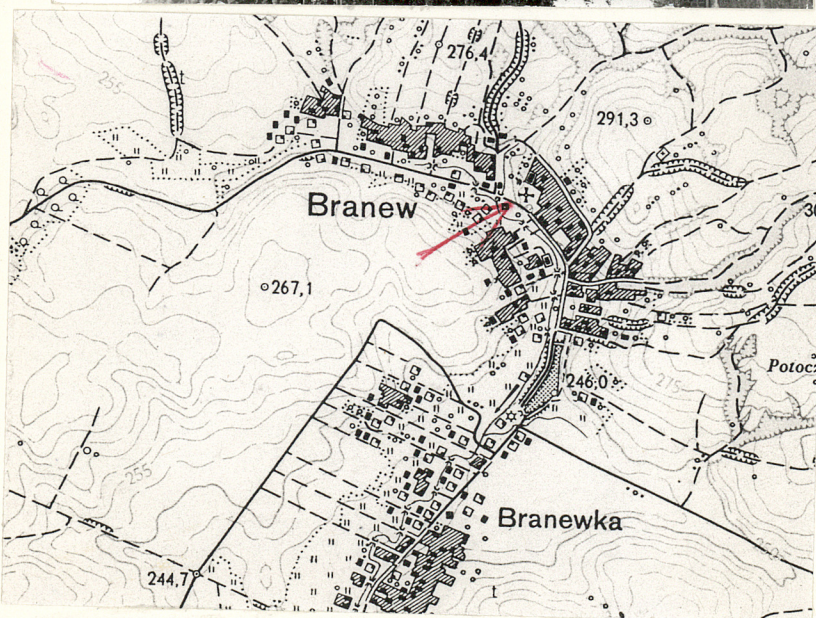
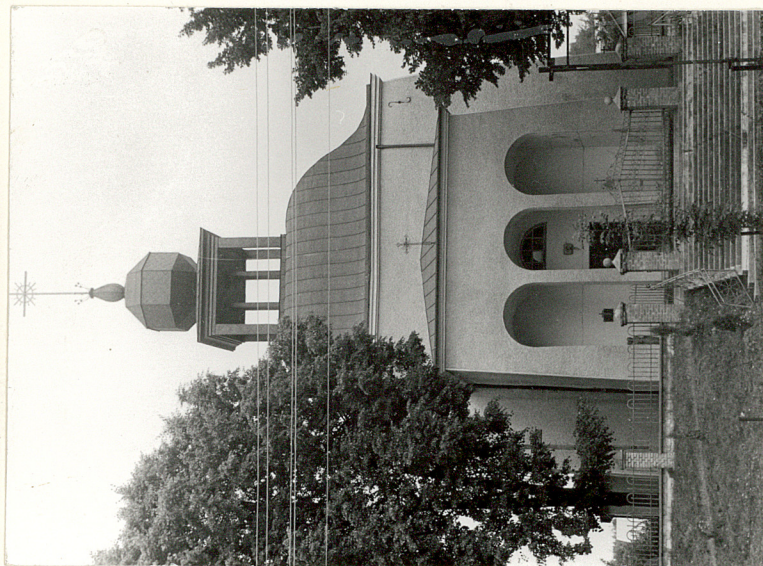
2. Czas powstania

1936-1942

3. Miejscowość

BRANEW

11. Zdjęcia, rzut, przekrój, sytuacja, orientacja



4. Adres

Branew

nr hipoteczny

5. Przynależność administracyjna

województwo tarnobrze skie

gmina Dzwola

pow. JANÓW LUB.

6. Poprzednie nazwy miejscowości

1. Branwicz- /1377. 2. Branwycza- /1533r. /3. Branew Cer-
kiewna/ po 1539/ 4. Branew
Ordynacki /XIXw./

7. Przynależność administracyjna

przed 1 VI 1975

województwo lubelskie

powiat Janów Lubelski

8. Właściciel i jego adres

Parafia rzymsko- katol.
w Branwi, dek. janowski

9. Użytkownik i jego adres

jw.

10. Rejestr zabytków

Nr 601 data 18.09.1998

A-354

12. Autorzy, historia obiektu, określenia stylu.

Parafia prawosławna, później greko-katolicka-erygowana, być może w KVw. Ostatnia cerkiew greko-katol. drewniana, w 1843 r. remontowana, rozebrana przed II wojną. Od 1875 r. prawosławna. W 1919 r. przekazana nowoerygowanej parafii rzym.-katol. Obecny kościół paraf. pw. św. Anny wzniesiony w l. 1936-1942 z inicjatywy i staraniem proboszcza ks. Wł. Grzebalskiego/od 1929 r./wg projektu arch. Tadeusza Witkowskiego z Lublina./1935/ Poświęcony w lipcu 1945 r., konsekrowany 22.VI.1950 przez biskupa sufragana lubelskiego Zdzisława Golińskiego. W 1970 r. kościół wzmocniony ankarami. W 1972 wykonano malowanie wnętrza. W 1947 r. sprowadzone 7-głosowe organy. W l. 1981-82 wykonano dębową nastawę ołtarza, którą projektował i rzeźbił Janusz Obst z Gorajca, jej fundatorami byli Anna i Aleksander Końkowie z Branwi.

Kościół wzniesiony został ze składek parafian. Neoklasycystyczny.

Obok świątyni, na cmentarzu kościelnym metalowa dzwonnica z 1974 r. na niej dzwon wyk. przez warsztat ludwisarski Felczyńskich z Przemyśla w 1958 r., konsekrowany 22.VI.1958 r. przez biskupa ordynariusza lubelskiego Piotra Kałwę. Fundatorem dzwonu był parafianin Andrzej Jarmuż./zm. 25.12.1985/ W pobliżu kościoła murowana plebania wzniesiona w l. 1930-1931.

13. Opis (sytuacja, materiał i konstrukcja, rzut, bryła, elewacje, wnętrze, wyposażenie, instalacje).

1. Sytuacja: Zlokalizowany pośrodku wsi Branew, wśród skupionej zabudowy po pñ. stronie drogi lokalnej z Krzemienia do Godziszowa. Na lekkim wzniesieniu. Po stronie zachodniej znajduje się podmokła dolina rzeczki Branew. W odległości ok. 100 m na pñ. -plebania. Kościół ogrodzony w prostokąt metalowym płotem osadzonym w słupy z cegły. W rogu pñ.-wsch. metalowa dzwonnica. W pobliżu drewniany krzyż misyjny/1948/.
2. Materiał. Konstrukcja. Technika: Murowany z cegły palonej i kamienia. Ściany obustronnie otynkowane. Gzymsy wyrobione w cegle i tynku. Sklepienia murowane, otynkowane, nad nawą krzyżowe, nad prezbiterium i kruchtą - kolebkowe. Nad zakrystią i skarbczykiem stropy płaskie, żelbetonowe. Wieża w części drewniana, w części metalowa. Niedostępna. Dachy kryte blachą. Posadzka z kamiennych, dwubarwnych płytek ułożona w geometryczne wzory. Otwory drzwi głównych i okienne nawy zamknięte, półkoliście. Otwory okienne prezbiterium zamknięte odcinkiem, zakrystii prostokątne. Pozostałe otwory drzwiowe prostokątne. Obramienia okienne i drzwiowe murowane. Drzwi frontowe dwuskrzydłowe płycinowe-deskowe, pozostałe jednoskrzydłowe, płycinowe. Okna wielokwaterowe, jednoramowe. Ramy metalowe.
3. Rzut: Na rzucie zbliżonym do krzyża, jednonawowy. Trójdzielny, z szeroką kwadratową nawą pośrodku i nieco węższym prezbiterium i kruchtą. Prezbiterium prostokątne, po jego obu stronach prostokątna zakrystia i skarbczyk. Tylną część kruchtę zajmuje nieduży, prostokątny przedsionek.
4. Bryła: Prostopadłościenny. Nad nawą dach namiotowy o lekko wypukłych połaciach, na nim sygnaturka z ośmioboczną baniastą kopułką zakończoną metalowym krzyżem. Nad prezbiterium i kruchtą dachy trójspadowe, nad zakrystią i skarbczykiem - pulpitarne o lekko załamanych połaciach. Naroża nawy oskarpowane.
5. Elewacje: Frontowa symetryczna, trójosiowa, z arkadowymi lekko rozgliffionymi otworami wejściowymi na osiach przedsionka. W tyle gładka ściana nawy. Tylna-asymetryczna, z prostokątnym otworem wejściowym po stronie lewej. Rozczłonkowana wysokością ścian prezbiterium, zakrystii i skarbczyka. Gładka, bez podziałów architektonicznych. Elewacje boczne identyczne w formie. Symetryczne. Trójosiowe. Z arkadowymi otworami okiennymi na osiach. Oskarpowane po bokach.
7. Wnętrze: Ściany od wewnątrz malowane farbami emulsyjnymi i częściowo polichromowane - w prezbiterium po stronie lewej /dalszy ciąg opisu - patrz: Wkładka nr 1./

14. Kubatura 8.000 m ³	15. Powierzchnia użytkowa 435 m ²	16. Przeznaczenie pierwotne kultowe	17. Użytkowanie obecne kultowe
18. Prace budowlane i konserwatorskie, ich przebieg i dokumentacja - jak w poz.12. Nie odnaleziono dokumentacji z przebiegu prac budowlanych.		19. Stan zachowania (fundamenty, ściany zewnętrzne, ściany wewnętrzne, sklepienia, stropy, konstrukcje dachowe, pokrycie dachu, wyposażenie i instalacje) Stan zachowania całości bardzo dobry.	
		20. Najpilniejsze postulaty konserwatorskie Brak.	

21. Akta archiwalne (rodzaj akt, numer i miejsce przechowywania)

1. ADL, Rep. 61 IV. - Akta kościoła w Branwi. /m.in. pismo mieszkańców wsi o przekazanie byłej cerkwi prawosławnej - d. greko-katol. - katolikom oraz sprawozdanie o stanie parafii Branew z 13.09.1945r./
2. APL, KWL, sygn. 72. Branewskiej cerkwi fundusze, budowa i reperacja.
3. APL, UWL, Wydz. Kom. - Bud., sygn. 981. Projekt kościoła w Branwi. /zawiera: 1. sytuacja - 1:5000. 2. rzut przyziemia 1:1000, 3. przekrój poprzeczny - 1:1000, 4. przekrój podłużny - 1:1000, projekt wykonał: arch. Tadeusz Witkowski. Lublin 1935, zatwierdzony przez władze powiatowe 28. IV. 1935 r./

22. Bibliografia

1. Osady zaginione i o zmienionych nazwach historycznych województwa lubelskiego, opr. St. Wojciechowski, Anna Sochacka, Ryszard Szczygieł. W: Dzieje Lubelszczyzny, t. IV. Warszawa 1986, s. 34.
2. Słownik geograficzny Królestwa Polskiego i innych krajów słowiańskich, t. II. Warszawa 1881, s.
3. Słownik historyczno-geograficzny województwa lubelskiego w średniowieczu, opr. St. Kuraś. W: Dzieje Lubelszczyzny, t. III. Warszawa 1983, s. 37-38.
4. Zahajkiewicz M. T., Diecezja lubelska. Informator historyczny i administracyjny. Lublin 1985, s. 189.

23. Źródła ikonograficzne i fotograficzne (rodzaj, miejsce przechowywania, sygnatury)

1. "Pamiętka poświęcenia kościoła św. Anny w parafii Branew". - w: ADL, Rep. 61 IVb - 16a. Akta kościoła parafii Branew. Na zdjęciu widok ogólny kościoła z ok. 1945 r. z zachowanym fragmentem rusztowań. /w poszycie też zdjęcie plebanii z ok. 1945r./

24. Uwagi różne

nie ujęty w spisie 1990

25. Opracował

tekst mgr Czesław Kielboń, sierpień 1991
imię, nazwisko, data, podpis
 plany, rysunki mgr inż Jan Kielboń, sierpień 1991 r.
imię, nazwisko, data, podpis
 zdjęcia fotogr. mgr Czesław Kielboń, VIII. 1991 r.
imię, nazwisko, data, podpis
 miejsce przechowywania negatywów PSOZ - Tarnobrzeg

KARTA PO WYPEŁNIENIU PODLEGA OCHRONIE NA PODSTAWIE PRZEPISÓW PRAWA AUTORSKIEGO !

26. Adnotacje o inspekcjach, informacje o zmianach (daty, imiona i nazwiska wypełniających)

27. Załączniki

Wkładka nr 1-5.

1. Miejscowość

B R A N E W.

2. Obiekt (nazwa jak w karcie)
KOŚCIÓŁ PARAFIALNY
PW.ŚW.ANNY.

3. Zawartość wkładki (nazwa obiektu lub materiału uzupełniającego)

tekst. dalszy ciąg pktu 13:0Pis.

- nad zakrystią - Ostatnia Wieczerza, po stronie prawej - Chrystus uciszający burzę. Pod łukiem tęczowym, po lewej - św. Józef z Dzieciątkiem, po prawej Matka Boska. Na ścianach bocznych - Ewangelisci, nad prezbiterium - Trójca Święta. W tyle nad kruchtą chór muzyczny wydzielony gładką ścianą parapetową. Wejści na chór z kruchty po stronie prawej.
7. Wyposażenie: Ołtarz główny drewniany, z mensą murowaną. Nastawa drewniana, bogato rzeźbiona. Dębowa. Wykonana w 1981r. przez miejscowego majstra Janusza Obsta z Gorajca. W niej obraz na desce Matki Boskiej z Dzieciątkiem przeniesiony z dawnego kościoła drewnianego. / Byłej cerkwi greko-katolickiej, zapewne 2 poł. XVIII w. / Ołtarze boczne - drewniane, identyczne w formie. Nastawy z dwiema kolumnami gładkimi podpierającymi trójkątne zwieńczenie. Między nimi obrazy malowane na desce, w ołtarzu lewym - Pieta, w prawym św. Anna Samotrzecia. Oba datowane na 1772r., przeniesione z byłej cerkwi greko-katolickiej. Na chórze organy 7-dmio głosowe wprowadzone w 1947r. z ziem zachodnich. Po lewej stronie prezbiterium ambona drewniana z okresu budowy kościoła, po prawej w nawie drewniana chrzcielnica przeniesiona z dawnej cerkwi greko-katolickiej / być może 2 poł. XVIII w. / Ławki i konfesjonały drewniane, z okresu budowy kościoła. Między nawą i prezbiterium współczesna, drewniana balustrada. Na zewnątrz w odkrytym przed-sionku po stronie lewej wmurowana prostokątna tablica z napisem: KU CZCI/NAJŚWIĘTSZEJ MARII PANNY/UFUNDOWALI NASTAWĘ OLTARZA/ANNA I ALEKSANDER/KOŃKOWIE/ BRANEW - 1982., po prawej podobna tablica z napisem: S + P /ANDRZEJ JARMUŁ/FUNDATOR DZWONU/ŻYŁ LAT 78/ ZM. 25 XII 1985/POKOJ JEHO DUSZY. Obok figura św. Józefa z Dzieciątkiem, na zewnątrz kamienna figura świętego il.
- Instalacje: Elektryczna /220V/. Odprowadzenie wód opadowych - rury spustowe.

Wkładkę założył: **mgr Czesław Kiełboń, sierpień 1991r.**
(imię, nazwisko, data)

Miejsce przechowywania negatywów:

KORJA BISKUPA

W
LUBLINE

71 December 25

ogrd. przy plebanji

SYTVAC/A 1:500

do plebanji

3. Projekt kościoła, 1936r. oryg. APL, UWL, Wydz. Kom. i Bud.,
syg. 981. - Sytuacja. Rzut. /Verte./

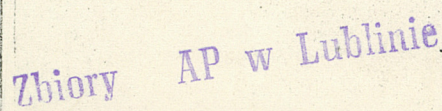
do Godziszowa
do Janowa

do krzemienia
Eneapota

Zgodności sygnali
z rzeczywistą sytuacją

28,4135 / ^{P.O. arch. pow.} Tanager Club.

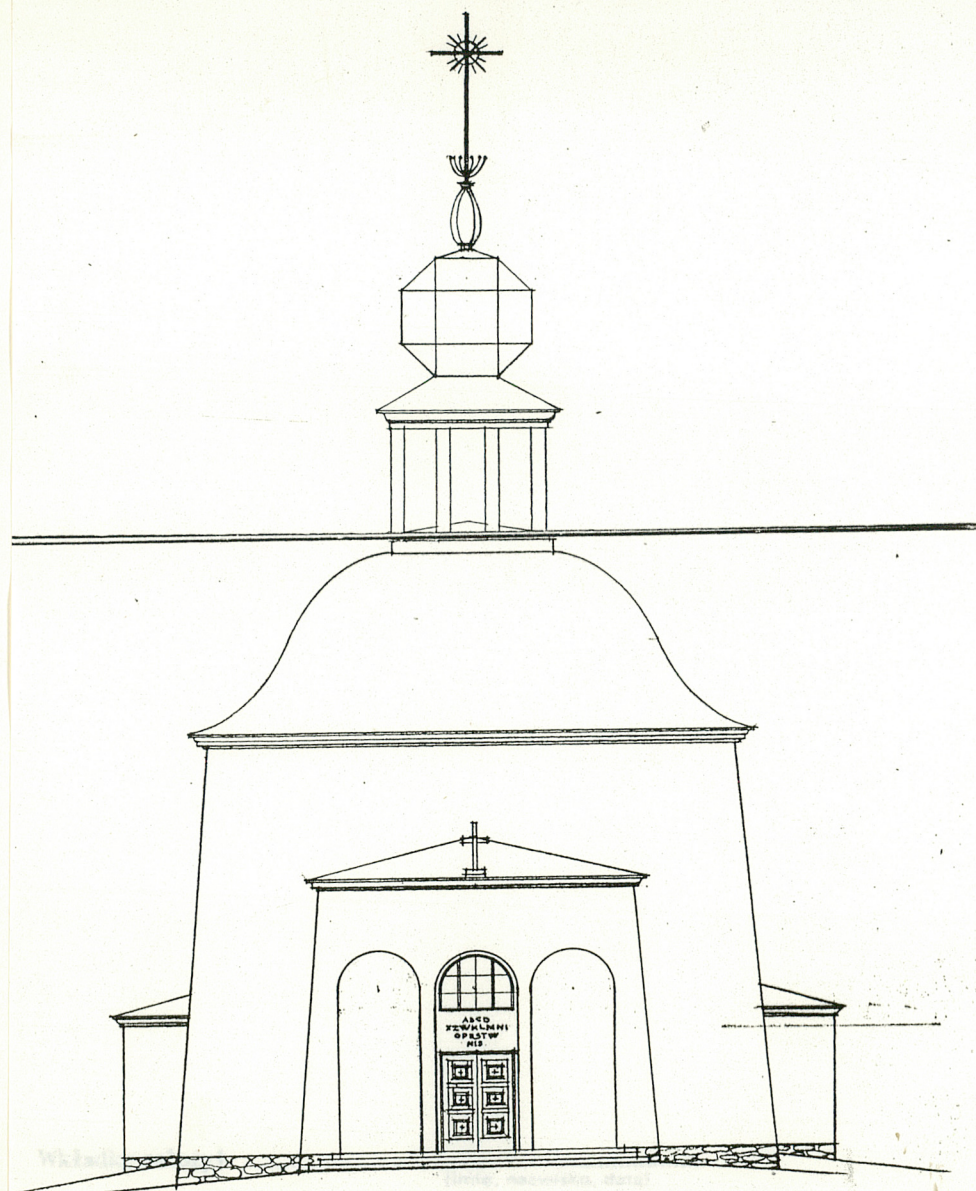
1. BRANNEW.



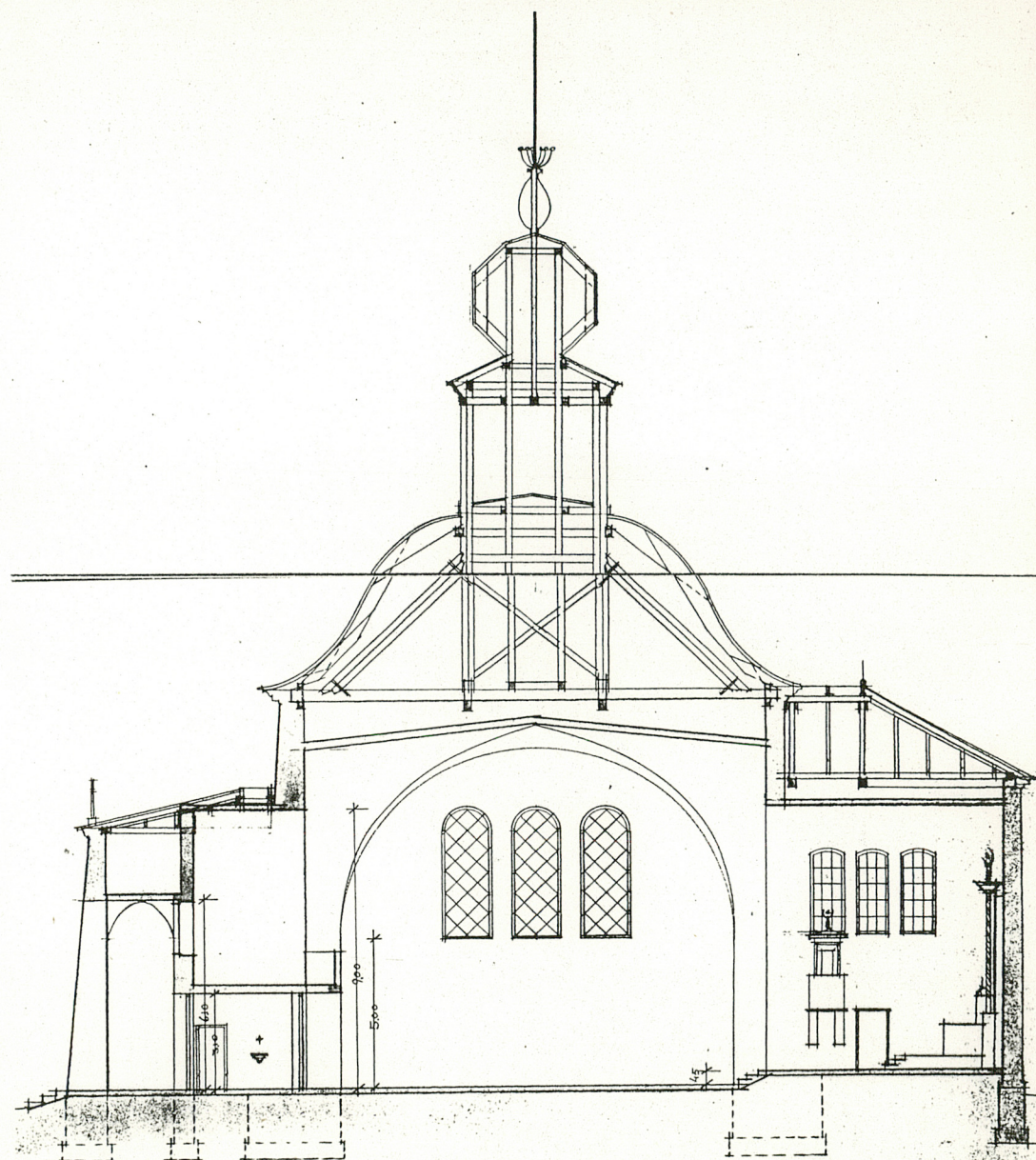
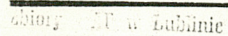
1. Miejscowość
BRANEW

2. Obiekt (nazwa jak w karcie)
KOŚCIÓŁ PARAFIALNY

3. Zawartość wkładki (nazwa obiektu lub materiału uzupełniającego) Projekt kościoła, 1936 r.,
oryg. APL, UWL, Wyd. Kom.-Bud., sygn. 981, przekroje, elewacje



ANDREW L. MANN



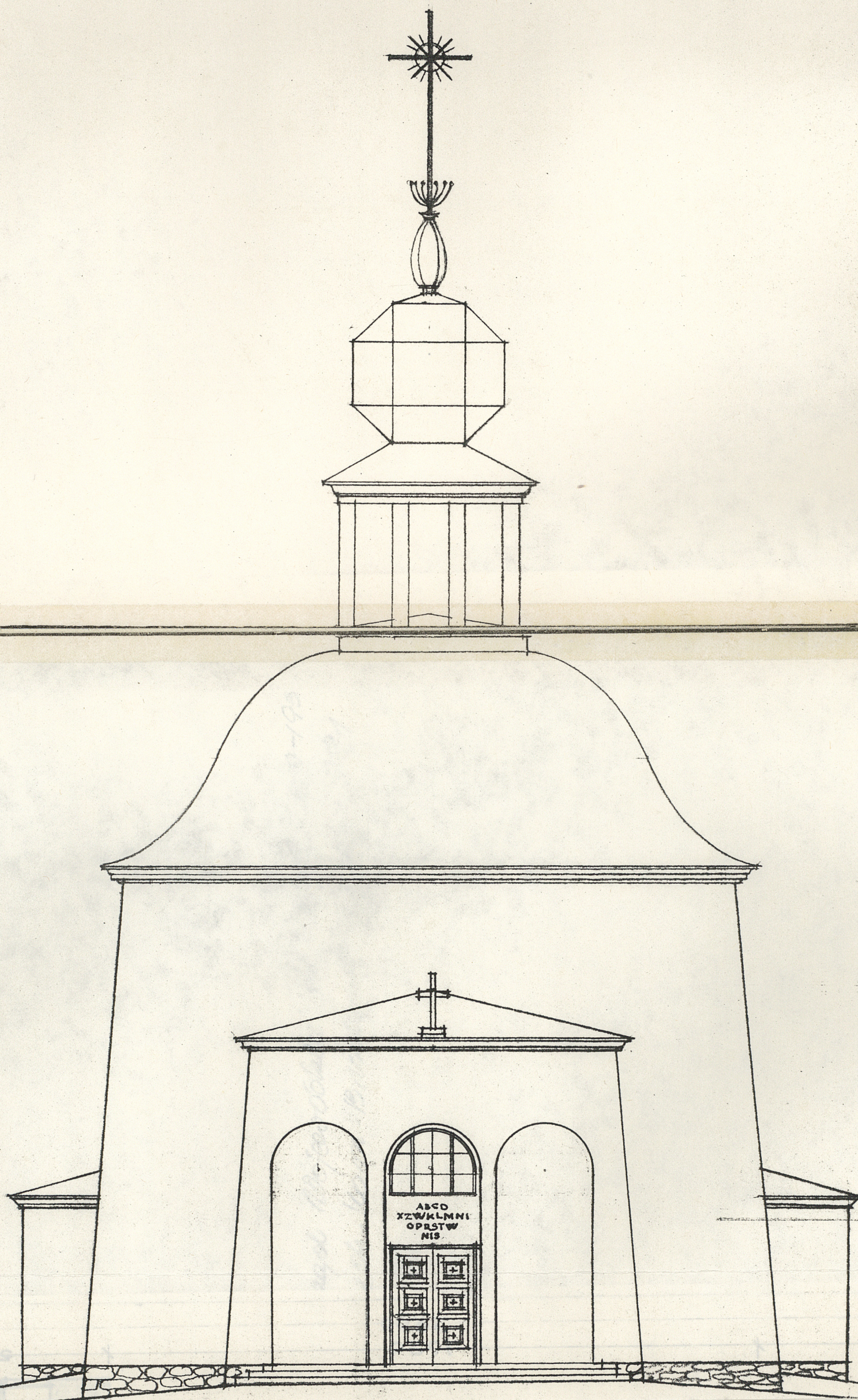
1. Miejscowość

BRANEW.

2. Obiekt (nazwa jak w karcie)

Kościół parafialny p.w.
Przemienienia Pańskiego.

3. Zawartość wkładki (nazwa obiektu lub materiału uzupełniającego) Projekt kościoła, 1936.

oryg.APL, UWL, Wydz.Kom.-Bud., syg.981. Fasada, Ściana wschod-
nia /Verte./

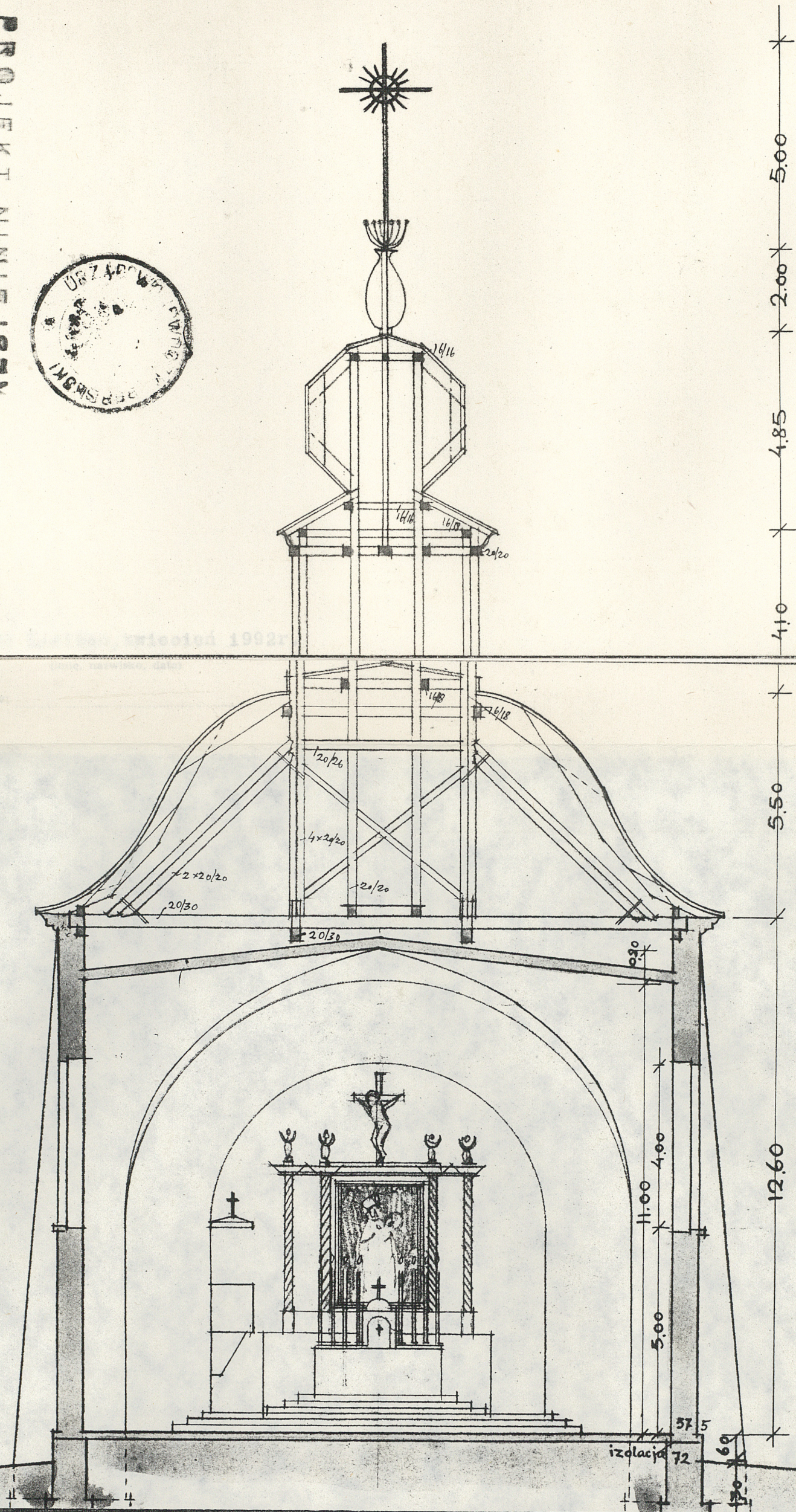


ARCHIWUM PAŃSTWOWE
ul. Jezuicka 13, tel. 260-71 i 235 37
Skrytka Pocztaowa 113
20-950 LUBLIN
00000.11/

Urząd Wojewódzki - Lubelski (1919-193
Wydz. Kom. Budowl. reg. 981

1. Miejscowość BRANEW.	2. Obiekt (nazwa jak w karcie) Kościół parafialny p.w. Przemienienia Pańskiego.	3. Zawartość wkładki (nazwa obiektu lub materiału uzupełniającego) Projekt kościoła, 1936r., oryg. APL, UWL, Wydz. Kom.-Bud., sygn. 981. Przekrój poprzeczny. Przekrój podłużny. /Verte./
---------------------------	---	---

PROJEKT NINIEJSZY
ZOSTAŁ ZATWIERDZONY
ZA L. KR374/187 dn. 16 lipca 1936
ZA WÓJEWODĘ

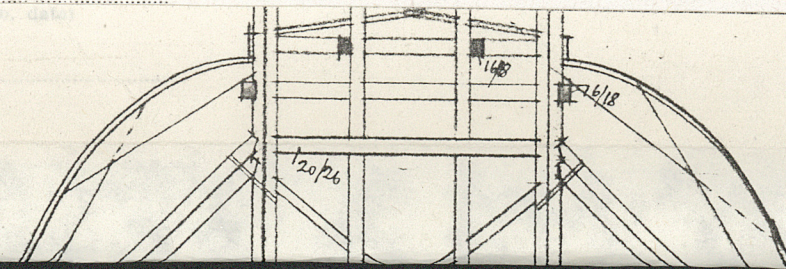


Zbiory AP w Lublinie

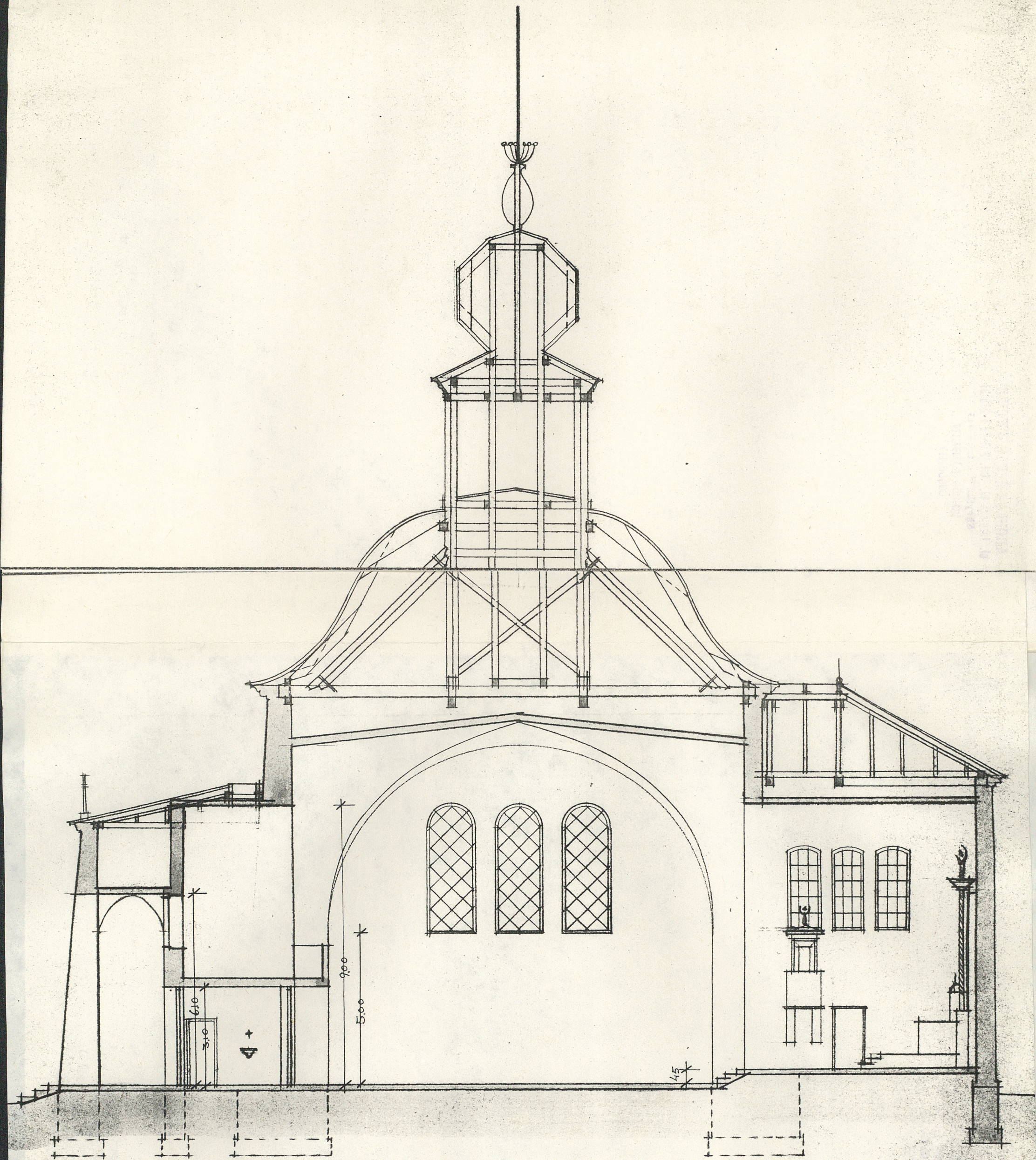
1. Miejscowość BRANEW.	2. Obiekt (nazwa jak w karcie) Kościół parafialny p.w.	3. Zawartość wkładki (nazwa obiektu lub materiału uzupełniającego) 1936r. . . org. APL. UWL. Wvdz. Kom. - Bud. . . sv. 981. Przekrój poprz.	Projekt kościoła,
---------------------------	---	--	-------------------

ARCHIWUM PAŃSTWOWE
ul. Jezuita 13, tel. 200-71 i 235 37
Skrytka Pocztowa 115
20-950 LUBLIN
000001117

Wkładkę założył: mgr Czesław Kielboń, kwiecień 1992r.



0.5



1. Miejscowość

2. Obiekt (nazwa jak w karcie)

3. Zawartość wkładki (nazwa obiektu lub materiału uzupełniającego)

BRANEW.

Kościół parafialny.

6 zdjęć, 1 rysunek.



Spis ilustracji:

1. Widok ogólny od strony pld.-zach.
2. Widok ogólny od strony pñn.-wsch.
3. Widok z kruchty na nawę i prezbiterium.
4. Widok na zach. ścianę nawy.
5. Figura świętego.
6. Święty Józef z Dzieciątkiem.

Wkładkę założył mgr Czesław Kiełboń, lipiec 1991r.

Miejsce przech.neg.: PSOZ-Tarnobrzeg.



5.



6.

