

1. Obiekt

DOM MIESZKALNY

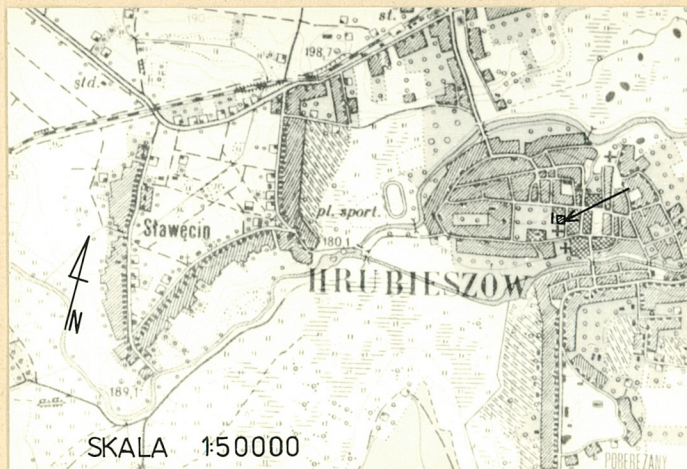
2. Czas powstania

1 poł.XIX w.

3. Miejscowość

HRUBIESZÓW

11. Zdjęcia, plan sytuacyjny, rzuty



4. Adres

ul. Kościelna 2b
22-500 Hrubieszów

nr hipoteczny

5. Przynależność administracyjna

województwo

zamojskie

gmina

miasto Hrubieszów

pow. HRUBIESZÓW

6. Poprzednie nazwy miejscowości

Hrubiessów/1377/-1566

Hrubeschowo - 1420

Rubeschow - 1445

7. Przynależność administracyjna
przed 1 VI 1975

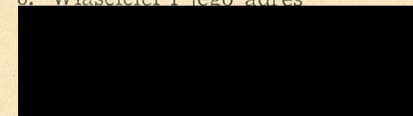
województwo

lubelskie

powiat

Hrubieszów

8. Właściciel i jego adres



9. Użytkownik i jego adres



10. Rejestr zabytków

Nr

A 94 / 334

data

14.07.67r.



12. Autorzy, historia obiektu, określenia stylu.

Autor ~~nieznany~~. Mógł być nim jakiś powiatowy architekt posługujący się urzędowym katalogiem typowych budowli. Budynek jest charakterystyczny dla miasteczek europejskiej części Imperium Rosyjskiego.

Historia obiektu przed r. 1943 nie jest znana, wiadomo tylko, że należał do Józefa Głowackiego, a dzierżawiony był przez Aleksandra Sadurskiego, jak mówi właścicielka, volksdeutscha, który uciekł z Hrubieszowa wraz z wycofującymi się wojskami niemieckimi. Budynek został wybudowany prawdopodobnie z przeznaczeniem na piekarnię oraz dom piekarza. Taką też funkcję pełnił w okresie międzywojennym. W części pld. była też filia Warszawskiego Towarzystwa Ubezpieczeń, a we wsch. mała księgarnia.

W r. 1943 przybyli do Hrubieszowa Władysław i Weronika Trzosowie, uciekinierzy z pobliskiego Włodzimierza. W tym też mniej więcej czasie dom z piekarnią został nabyty za 8 tys. zł. przez Władysława Trzosa, będącego z zawodu piekarzem. Piekarnia pod kierownictwem właściciela działała do 1949r., kiedy to przeszła pod zarząd WSS Społem. Zniszczona i doprowadzona do ruiny, decyzją Ministra Handlu Wewn., została zwrócona 28.08.59 roku właścicielowi.

Z 30.04.1961r. pochodzi umowa o najem lokalu na prowadzenie jadłodajni przez małżonków

[redacted] Jadłodajnia, znajdująca się w części pln.-zach. obiektu, funkcjonowała do r. 1965-66.

Od 1966 do 1968r. trwał remont kapitalny domu, połączony z likwidacją piekarni. Rozebrano wtedy całkowicie znajdujący się w pld.-zach. cz. części obiektu piec chlebowy oraz piecownię i obrabiarnię ciasta, zaś pomieszczenia po nich poddano gruntownej renowacji. Wymieniono ściany zewnętrzne oraz strop nad pln. traktem.

C.d.w załączniku nr.1.

13. Opis (sytuacja, materiał i konstrukcja, rzut, bryła, elewacje, dach, wnętrze, wyposażenie, instalacje)

Sytuacja - Budynek znajduje się w centrum miasta, ok. 10m na pln. od cerkwi prawosławnej. Od str. zach. styka się z budynkiem przychodni lekarskiej, pochodzącym z pocz. 20-go wieku. Od str. pln. małe podwórko gospodarcze. W odległ. ok. 50m w kier. wsch. znajdują się kilkupiętrowe bloki kompleksu ABC.

Materiał, konstrukcja, forma - Budynek murowany z cegły, otynkowany. Więzba dachowa drewniana, przerabiana, kryta blachą. Strop w części pld./trakt pld./drewniany z polepą na wierzchu/prawdop. z okręgu budowy obiektu/, w części pln. konstrukcji Kleina.

Założony na planie prostokąta, parterowy, częściowo podpiwniczony, dach czterospadowy. Od strony podwórza znajduje się niewielka przybudówka nakryta dachem pulpitowym. Układ wnętrza dwutraktowy z sienią na osi, poprzedzona niewielkim przedsionkiem/pierwotnie być może portyk wgłębny/. Od strony podwórza na osi sieni znajdują się dwa pomieszczenia przedzielone wtórnie ścianką działową. W bocznych partiach budynku występują po dwa pokoje /pln.-wsch. zamieniony obecnie na sklep z zapleczem/.

Elewacje - Z zewnątrz ściany o podziale ramowym zwieńczone profilowanym gzymsem koronującym. Elewacja frontowa/pld./siedmioosiowa z trójosiowym pozornym ryzalitem na osi, zwieńczonym trójkątnym szczytem. Otwory okienne i drzwiowe prostokątne bez wystroju. Nad drzwiami wejściowymi od str. pld. mała metalowa tabliczka o wym. ok. 15x20 cm z odcisniętym /wypukłe/wizerunkiem Matki Boskiej i napisem "Warszawskie Towarzystwo Ubezpieczeń".

Wnętrze - W pomieszczeniach stropy tynkowane, podłogi z desek w części pld., w pln.-zach. parkiet a w środkowej partii części pln. pcv. W pln.-zach. części budynku dwie piwnice sklepione kolebkowo w których umieszczono kocioł c.o. oraz opał. Schody prowadzące do piwnic umieszczone na zewnątrz obiektu.

Instalacje - Obiekt wyposażony jest w instalację elektryczną, wodno-kanalizacyjną oraz c.o.

<p>14. Kubatura</p> <p>589 m³</p>	<p>15. Powierzchnia użytkowa</p> <p>150,2 m²</p>	<p>16. Przeznaczenie pierwotne</p> <p>Dom mieszkalny z piekarnią</p>	<p>17. Użytkowanie obecne</p> <p>mieszkalno-handlowe</p>
<p>18. Prace budowlane i konserwatorskie, ich przebieg i dokumentacja</p> <p>Remonty przed r.1943 nieznane.W 1960r.przeprowadzono remont piekarni.W 1962r.dobudowano w części zach.od płn.garaż i komórkę. W r.1966 rozpoczęto remont kapitalny obiektu połączony ze zmianą funkcji.Rozebrano piec, zlikwidowano pomieszczenia związanezprodukcją pieczywa.Na nowo zbudowano ściany zewnętrzne w części zach.oraz płn.zach.Nad traktem płn.założono strop kleina.Remont został przerwany decyzją Urzędu Miasta,a dom przeznaczony do rozbiórki.Decyzję uchylono,i remont był kontynuowany do r.1968,kiedy to został definitywnie zakończony.Wcześniej ,bo w r.1967,obiekt podłączony do miejskiej sieci wodociągowej.W okresie od 1943 do 1987 r.był przeprowadzany 4-krotnie remont"kosmetyczny",polegający na odnowieniu elewacji budynku w pełnym zakresie.W r. 1988 przeprowadzono remont dachu w części płn.budynku.Rozebrano starą,spróchniałą konstrukcję dachową i wykonano identyczną nową.Wykonano też nowe poszycie dachowe z blachy ocynkowanej,zamontowano nowe rynny.Nie istnieje dokumentacja budowlana prowadzonych prac remontowych.</p>		<p>19. Stan zachowania (fundamenty, ściany zewnętrzne, ściany wewnętrzne, sklepienia, stropy, konstrukcje dachowe, pokrycie dachu, wyposażenie i instalacje)</p> <p>Fundamenty-prawdop.brak izolacji poziomej-- wilgoć w pomieszczeniach płn.-zach. oraz płd.-wsch. i konstrukcyjnie bez zarzutu. Ściany zewnętrzne -niedostateczna izolacja termiczna przyczyniająca się do zwiększenia wilgotności pomieszczeń- szczególnie ściana zach.</p> <p>Ściany wewnętrzne - stan dobry.</p> <p>Stropy -stan dobry,w części płd.-wsch.,w piwnicy przecieka woda od strony sufitu.</p> <p>Podłoga- w części płd.drewniana,zniszczona -do wymiany;w części płn. stan dobry.</p> <p>Konstrukcja dachowa - nad płd.traktem drewniana konstrukcja do wymiany /spróchniała/nad płn.traktem - stan dobry.</p> <p>Pokrycie dachu - w części płd.stan zły-przerdzewiała miejscami blacha, w części płn-stan dobry.</p> <p>Instalacje -poprawne.</p> <p>20. Najpilniejsze postulaty konserwatorskie</p> <p>Należy założyć poziomą izolację przeciwwilgociową /np.2xpapa na lepiku/pod ścianami zewnętrznymi,oraz ocieplić je.</p> <p>Wymienić podłogę w części płd.</p> <p>Wymienić drewnianą konstrukcję dachową nad traktem płd.,oraz uzupełnić przerdzewiałe arkusze blachy -najlepiej wymienić całość.</p>	

21. Akta archiwalne (rodzaj akt, numer i miejsce przechowywania).

Nie prowadzono kwerendy archiwalnej.

22. Bibliografia

Górak J. "Zabytki woj. zamojskiego", Zamość 1981, mps w OBiDZ w Zamościu.
"Katalog Zabytków Sztuki w Polsce", tom VIII woj. lubelskie, zes. 6, powiat hrubieszowski, Warszawa 1964r, s. 25.
Ożiegow, S. S. "Tipowoje i Powtornoje Stroitelstwo w Rosji w XVIII-XIX wiekach, Moskwa 1987r.
"Zabytki Architektury i Budownictwa w Polsce", woj. lubelskie, seria A, T. VII, z. 8, Warszawa 1973
Wywiad z p. Weroniką Trzos.

23. Źródła ikonograficzne i fotografie (rodzaj, miejsce przechowywania, sygnatury)

Inwentaryzacja/rzut, przekrój, elewacja/w skali 1:100 z r. 1947 oryginał w posiadaniu p. Weroniki Trzos.
Fot. z okr. międzywoj. IS PAN.

24. Uwagi różne

25. Opracował:	Leszek Bylina	wrzesień 1990r.	<i>Bylina</i>
tekst	Leszek Bylina	wrzesień 1990r.	<i>Bylina</i>
plany, rysunki	Leszek Bylina	wrzesień 1990r.	<i>Bylina</i>
zdjęcia fotogr.	Leszek Bylina	wrzesień 1990r.	<i>Bylina</i>
Miejsce przechowywania negatywów		OBiDZ Zamość	

Karta po wypełnieniu podlega ochronie na podstawie przepisów prawa autorskiego.

26. Adnotacje o inspekcjach, informacje o zmianach itp. (daty, nazwiska wypełniających).

27. Załączniki

1. C.d. historii obiektu - z rubryki nr. 12.

2. Rzut przyziemia skala 1:200, sytuacja skala 1:25 000.

1. Miejscowość HRUBIESZÓW	2. Obiekt (nazwa jak w karcie) Dom mieszkalny ul. Kościelna 2b	3. Zawartość wkładki (nazwa obiektu lub materiału uzupełniającego) c. d. historii obiektu
------------------------------	----------------------------------------------------------------------	----------------------------------------------------------------------------------------------

W 1969 r. Wydział Gospodarki Komunalnej i Mieszkaniowej Prezydium PRN w Hrubieszowie chciał wywłaszczyć wyremontowany już dom - nie udało się. W latach siedemdziesiątych obiekt służył za dom mieszkalny rodzinie Trzosów, prowadzącej też mały sklepik znajdujący się w płn.- wsch. części domu.

W roku 1981 zmarł [REDAKTOWANE] i prawnym właścicielem obiektu została jego żona - [REDAKTOWANE]

W 1988 r. staraniem [REDAKTOWANE] zmieniono w części płn. obiektu /trakt płn./ konstrukcję dachową i pokrycie. Obecnie budynek wymaga remontu połączonego z wymianą konstrukcji dachowej oraz pokrycia nad traktem południowym.

Obiekt pod względemastylowym reprezentuje prowincjonalny klasycyzm rosyjski.

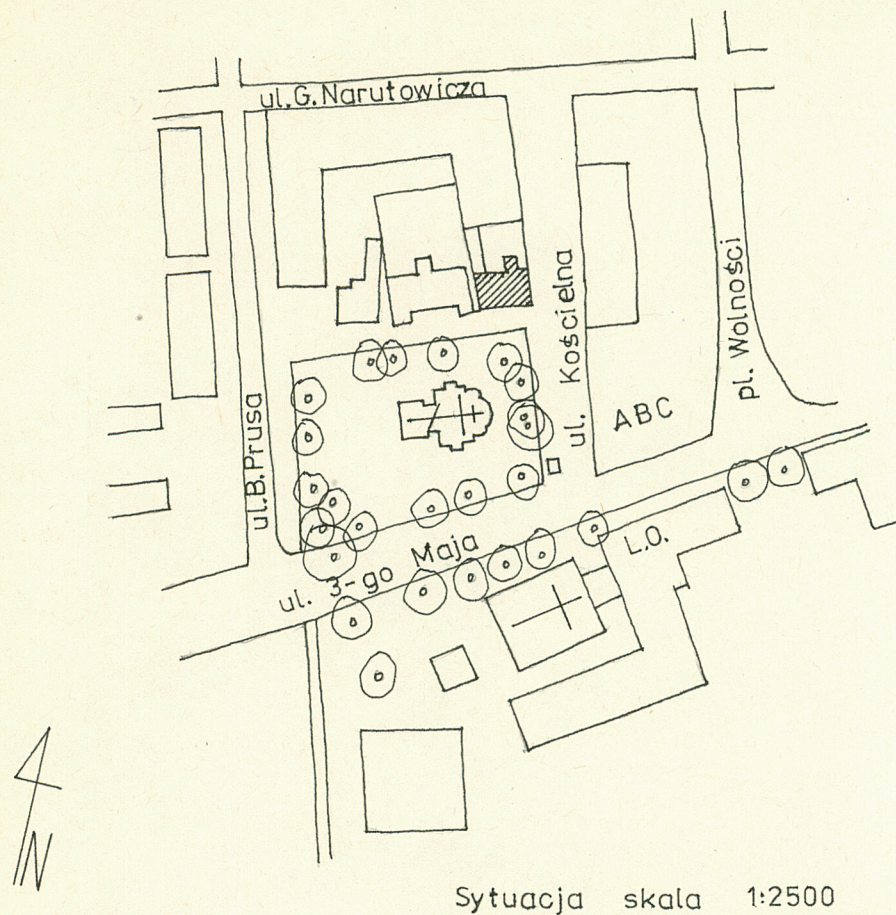
Wkładkę założył: Leszek Bylina sierpień 1990 r.
(imię, nazwisko, data)

Miejsce przechowywania negatywów: OBDZ Zamość

1. Miejscowość
HRUBIESZÓW

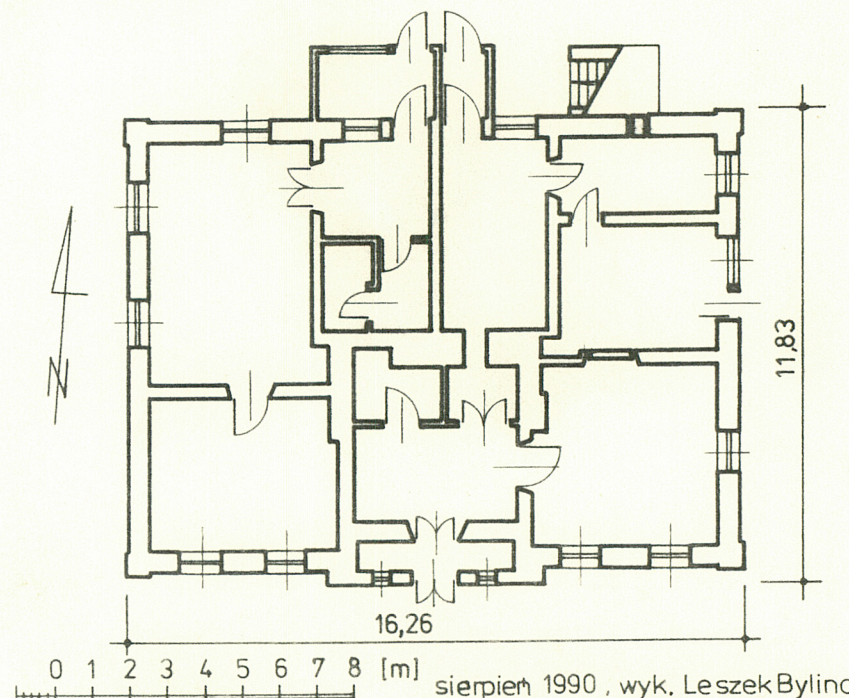
2. Obiekt (nazwa jak w karcie)
DOM mieszkalny

3. Zawartość wkładki (nazwa obiektu lub materiału uzupełniającego)
Rzut przyziemia, skala 1:200, sytuacja skala 1:2500



Dom przy ul. Kościelnej 2b
w Hrubieszowie.

SKALA 1:200



Wkładkę założył: Leszek Bylina wrzesień 1990r.
(imię, nazwisko, data)

Miejsce przechowywania negatywów: