

1. Obiekt

SPICHLERZ

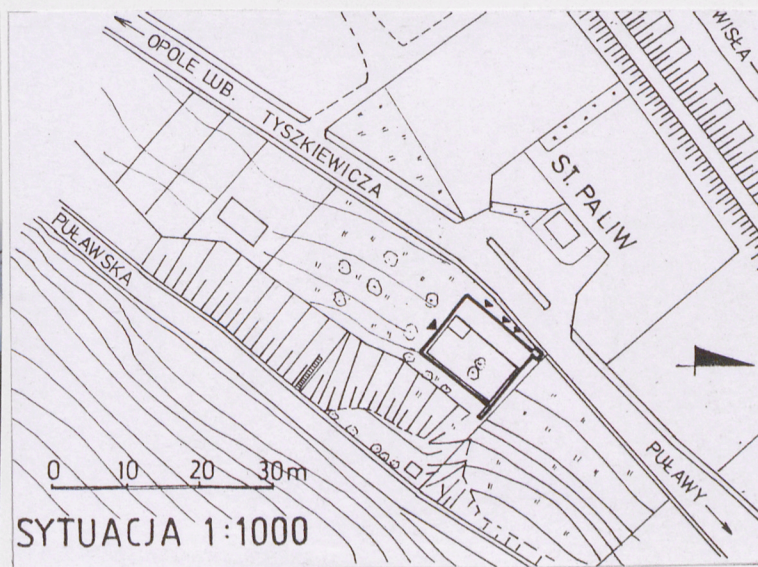
2. Czas powstania

1 ćw.XVII w.

3. Miejscowość

KAZIMIERZ DOLNY

11. Zdjęcia, rzut, przekrój, sytuacja, orientacja



4. Adres

24-120 Kazimierz Dolny  
ul. Tyszkiewicza 36 a ( d. 18 )  
nr hipoteczny [redacted] dz. nr 1/8

5. Przynależność administracyjna

województwo lubelskie  
Puławy Kazimierz Dolny  
powiat gmina

6. Poprzednie nazwy miejscowości

7. Przynależność administracyjna przed 11 1999

województwo lubelskie  
powiat Puławy

8. Właściciel i jego adres

9. Użytkownik i jego adres

j.w.

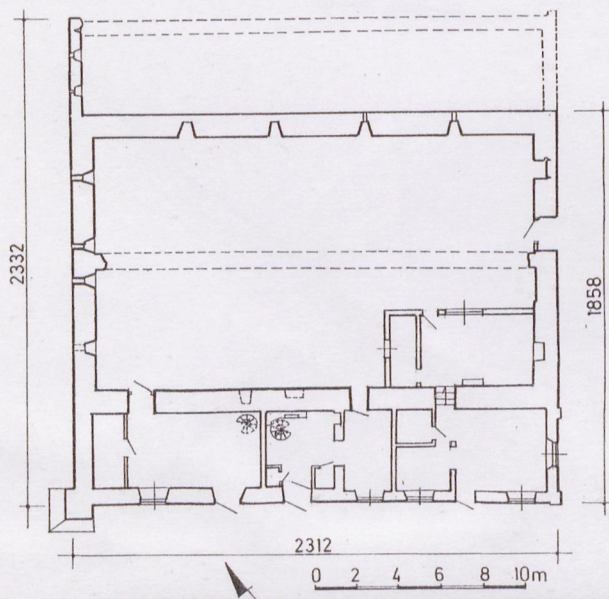
10. Rejestr zabytków

A/ 682

24.09.1973 r.

Nr.....data.....

RZUT PRZYZIEMIA 1:200





Obiekt wzniesiony zapewne w 1 ćw. XVII w. jako piętrowy dwudzielny. W tym czasie ozdobiono go dekoracją sgraffitową o motywach boniowania pryzmatycznego. W drugiej fazie dobudowano od frontu piętrową loggię. W 3 ćw. XVIII rozbudowano spichlerz o boczne komory. Wg akwareli Vogla z 1792 r. obiekt z facjatką w połaci dachowej elewacji bocznej płn.-zach. ( od strony Wisły ).

Wg M. Brykowskiej w 1662 r. właścicielem obiektu byli Uszyńscy, następnie afał i Szymon Karwowsky, którzy powiększyli go o boczne komory. Od nich w 1763 r. nabył spichlerz Wawrzyniec Brodowski, od którego odkupił go Tomasz Ostrowski odkomorzy Jego Królewskiej Mości. Opis z 1771 r. mówi o spichlerzu jako od lat nie użytkowanym. Pod koniec lat 70 –ch lub w latach 80-ch XVIII w. spichlerz wyremontowano i ozdobiono go dekoracją sgraffitową z monumentalnym porządkiem pseudopilastrów. Widok spichlerza wg stanu z 1792 r. ( z łamanym dachem i nadstawką w połaci dachowej nad płn.-zach. komorą boczną ) przedstawia akwarela Zygmunta Vogla. W 1803 spichlerz nr hipot. 258 „ po Ostrowskim ” biał Józef Mendel. W 1877 r. ruiny spichlerza wraz z domem murowanym ( nr 180 ) od Józefa Mendelburga nabył Michał Liszewski, który podarował je później synowi Franciszkowi Liszewskiemu i córce Agnieszce Grasińskiej. W 1889 r. spichlerz stał się własnością Agnieszki i Józefa Grasińskich . Był wówczas wykorzystywany do celów gospodarczych. W 1899 r. właścicielem całej posesji stał się Józef Grasiński , który w 1918 r. w obrębie bocznej komory płn.-zach wznosił

**Sytuacja :** budynek znajduje się na d. Przedmieściu Gdańskim , w płn.- wsch. części Kazimierza, przy wsch. pierzei ulicy Tyszkiewicza, stanowiącej po połączeniu się z ulicą Puławską ,drogę wyjazdową z miasta w kierunku Bochotnicy i Puław. Posadowiony tuż przy skraju ulicy Tyszkiewicza, u podnóża silnie nachylonego zbocza, na działce rozciągającej się pomiędzy wzmiankowaną ul. Tyszkiewicza a położoną nieco wyżej od spichlerza ulicą Puławską. W zabudowie rozluźnionej. Na niezbyt obszernej działce zbliżonej kształtem do prostokąta. Od płn.-zach. -po drugiej stronie ulicy - stacja benzynowa, za którą parking, bulwar nadwiślański i ( w odl. ok. 90 m od elewacji spichlerza ) Wisła. Od płd.- wsch. porośnięte trawą i krzewami zbocze, dalej ulica Puławska z murowaną kapliczką N.M.P. i wyżej - silnie nachylone i zadrzewione - wzgórze zamkowe. Od płn.-wsch. duża nie zabudowana i nie zadrzewiona działka, za którą posesja z parterowym drewnianym domem. Od płd.-zach. sad i dalej , w odl. ok. 45 m od fasady spichlerza duży dom jednorodzinny. Posesja nie ogrodzona , za wyjątkiem strony płn.-zach., gdzie ogrodzenie z siatki z bramką z rurek stalowych i drewnianych sztachet. Przy ogrodzeniu krzewy jaśminu i czarnego bzu. Między ogrodzeniem a elewacją spichlerza – chodnik z kostki betonowej.

**Materiał i konstrukcja :** Fundamenty : z kamienia wapiennego. Ściany zewnętrzne : gr.110 cm i 81cm ( boczne komory), z kamienia wapiennego i miejscami ( zwłaszcza do wykończenia krawędzi otworów i szczytów ) z czerwonej cegły, otynkowane częściowo od wewn. i od zewn. tynkiem wap. i cem.wap. W części mieszkalnej ściany w 2 / 3 części ocieplone styropianem i otynkowane tynkiem cienkowarstwowym na siatce szklanej. Ściany przybudówki wewnątrz spichlerza z belitu , otynkowane tynkiem cem. wap. Ściany wewnętrzne : w komorze adaptowanej do celów mieszkalnych ściany działowe ceglane gr.12 i 25 cm otynkowane tynkiem cem.wap. Ściana oddzielająca dwie główne komory spichlerza nie zachowana. Stropy spichlerza nie zachowane – po belkach stropowych pozostały gniazda w murze . W części mieszkalnej pierwotnie stropy drewniane z podsufitką, obecnie częściowo ( w 1/3 od płd.-zach. ) strop na belkach stalowych ułożonych w kier. osi poprzecznej budynku, wypełniony płytami styropianowymi i otynkowany na siatce. Podłogi i posadzki : na parterze podłogi z terakoty na podłożu betonowym ocieplonym styropianem, w przybudówce wylewka betonowa. Na piętrze podłogi z desek na legarach i ( w części środkowej ) z korka. Na poddaszu podłogi z desek na legarach. W komorze wewnętrznej spichlerza częściowo kostka, poza tym murawa. Wieżba dachowa : nad głównym korpusem spichlerza dach nie zachowany. Wieżba części mieszkalnej dwuspadowa , drewniana, konstrukcji krokwiowej , o przesuniętej do wnętrza spichlerza kalenicy ( przez co krokwie z tej strony znacznie krótsze ) podpartej płatwią kalenicową wspartą na słupkach. Pokrycie dachu : blachą ocynkowaną płaską i częściowo ( w 1/3 krótszej połaci – od wewn.) – papą. Połacie ocieplone warstwą wełny mineralnej, od spodu obite deskami. Okapy podbite od spodu deskami. Rynny ocynkowane, malowane. Kominy ceglane , nie otynkowane. Drzwi : zewnętrzne jednoskrzydłowe : drewniane płycinowe z sześciokwaterowym przeszkleniem w części górnej , płycinowe i ( od dziedzińca ) szalowane poziomo nabijanymi deszczułkami, niektóre zabezpieczone okiennicami . Drzwi balkonowe drewniane i plastikowe dwuskrzydł. z płycinami u dołu i przeszkleniem dwu bądź czterokw. u góry, niektóre z dwukwaterowym nadświetlem. Drzwi z zewn. do komory głównej - sponowe. Drzwi wewnętrzne jednoskrzydł. typowe płytowe i płycinowe. Okna : drewniane dwuskrzydł., sześciokwaterowe, plastikowe z nadświetleniem nieotwieralnym i jednoskrzydłową częścią dolną , z szybą podzieloną naklejonym szprosem na dwie części. Na poddaszu od strony dziedzińca okna trzyskrzydł. trzyskw. i pojedyncze okno



14. Kubatura	15. Powierzchnia	16. Przeznaczenie pierwotne	17. Użytkowanie obecne
950 m <sup>3</sup>	221 m <sup>2</sup>	spichlerz	mieszkalne
18. Prace budowlane i konserwatorskie, ich przebieg i dokumentacja		19. Stan zachowania (fundamenty, ściany zewnętrzne, ściany wewnętrzne, sklepienia, stropy, konstrukcje dachowe, pokrycie dachu, wyposażenie, instalacje)	
<p>1969 r. budowa przybudówki w narożu zach. dziedzińca wewn.</p> <p>1982 -84 r. – zabezpieczenie ruiny i rekonstrukcja spływów i sterczyn szczytu płn.-zach. ( proj. R.H. Dąbrowscy).</p> <p>1986 r. - budowa przyłącz wod.-kan.</p> <p>1987 r. - budowa przyłącza instalacji elektrycznej</p> <p>1999 r. - wymiana więźby dachowej w 1/3 części bud. mieszkalnego , wymiana belek stropowych i stropu na piętrze w 1/3 domu , wymiana części pokrycia dachu blachą</p>		<p>Zachowane części spichlerza w stanie dość dobrym , za wyjątkiem korony murów elewacji płd.-zach i będącego w bardzo złym stanie zachowanego fragmentu elewacji płn.-wsch komory płd.-wsch.</p>	
		20. Najpilniejsze postulaty konserwatorskie	
		<p>Zabezpieczenie korony murów elewacji płd.-zach i będącego w bardzo złym stanie zachowanego fragmentu elewacji płn.-wsch komory płd.-wsch.,</p>	



**21. Akta archiwalne (rodzaj akt, numer i miejsce przechowywania)**

Dokumentacje w Archiwum WO SOZ w Lublinie :

sygn. 43755, Kazimierz Dolny, spichlerze, opis inwentaryzacyjny, 1954 r. , K. Siciński; sygn. 10157, Kazimierz Dolny. Spichlerze. Dokumentacja architektoniczna, 1968 r., Z. Baranowska; sygn. 9089 Projekt zabezpieczenia ruin spichlerza, 1974 r. , A. Tomaszewski; sygn. 9090 , Projekt j.w., roboty murarskie; sygn. 9091 , Projekt j.w., projekt techniczny rusztowań; sygn. 9157, Inwentaryzacja szczytu, 1974 r., R.H. Dąbrowscy; sygn.9186 , J.w., dokumentacja z sondażowych badań archeolog.; sygn. 9216 J.w., projekt zabezpieczenia ruin spichlerza, 1975 r.;

**22. Bibliografia**

E. Land, O spichrzach w Kazimierzu Nad Wisłą „ Tygodnik Ilustrowany” , 1923, nr 45, s. 722; Karol Siciński, Spichrze w Kazimierzu nad Wisłą „ Ochrona Zabytków” , 1950 r., nr 2-3, s. 135-146; Zabytki architektury i budownictwa w Polsce. Województwo lubelskie. Oprac. ODZ , W-wa , 1995 r. , s. 139 ; J. Żurawski, Spichlerze zbożowe Kazimierza Dolnego, Historia i teraźniejszość, TONZ , Kazimierz Dolny 1998;

**23. Źródła ikonograficzne (rodzaj, miejsce przechowywania, sygnatury)**

Ruiny spichlerza ok. 1930 r., w: K. Nawrocki , „ W Kazimierzu nad Wisłą ”, W-wa 2001 r., s.17; Fot.w Muzeum Nadwiślańskim w Kazimierzu Dolnym –56 szt.

negatywów i pozytywów, z lat 1954 – 2000 i pozyt.z neg. w IS PAN nr 11780 – okres m/wojenny ; Fot. w dokumentacjach w Archiwum WO SOZ w Lublinie, zwł. sygn. 10497, 9273 i 10157 .

**24. Uwagi różne**

Rzut i historię opracowano na podstawie badań M. Brykowskiej

**25. Opracował**

tekst mgr inż. Jerzy Chomicki 08.2002 r.

plany, rysunki mgr inż. Jerzy Chomicki 08.2002 r.

zdjęcia fotogr. mgr inż. Jerzy Chomicki 05.2002 r.

miejsce przechowywania negatywów WO SOZ Lublin

Karta po wypełnieniu podlega ochronie na podstawie przepisów prawa autorskiego

**26. Adnotacje o inspekcjach, informacje o zmianach (daty, imiona i nazwiska wypełniających)****27. Załączniki**

wkładka do karty ewidencyjnej zabytków architektury i budownictwa  
- szt. 3



1. Miejscowość	2. Obiekt (nazwa jak w karcie)	3. Zawartość wkładki (nazwa obiektu lub materiału uzupełniającego)
Kazimierz Dolny ul. Tyszkiewicza 36 a Gmina Kazimierz Dolny	SPICHLERZ	c.d. punktu 12,13

**c.d. punktu 12 :**

budynek mieszkalny , w którym w okresie międzywojennym mieścił się pensjonat „ Nadwiślanka”. Prawdopodobnie wówczas urządzono wewnątrz spichlerza ogródek i wykopano studnię. Bronisław Grasiński , zmarł w 1939 r. Spadkobiercami zostały dzieci Bronisława - 2/3 nieruchomości stało się własnością [REDAKTED] jej brata a [REDAKTED] W 1995 r. [REDAKTED] darowała udział 1 / 3 części synowi [REDAKTED]

**c.d. punktu 13 :**

jednoskrz., dwukw. W ścianie szczytowej okienko jednoskrz. jednokw. , w lukarnie okno dwuskrz. , dwukw. Schody : z parteru na piętro drewniane kręcone.

**Rzut** : Budynek założony na planie prostokąta, z osią podłużną na kier płn-wsch - płd.-zach., wąskofrontowy. Wnętrze pierwotnie dwudzielne ( dwukomorowe ) , z przedsionkiem przed płd.-zach. elewacją szczytową, w XVIII w. rozbudowany o dwie boczne komory. W chwili obecnej dwie starsze komory tworzą wewnątrz jednoprzestrzenne. Boczna komora płd-wsch. przysypana ziemią i słabo czytelna ( zachował się tylko fragment ściany w elewacji płn.-wsch. ). Komora boczna płn.-zach. podzielona w 1 ćw. XX w. wtórnymi poprzecznymi ściankami działowymi na siedem pomieszczeń ( z których 3 przechodnie ) dostępnych z zewnątrz przy pomocy 4 drzwi. Obecnie wskutek działów rodzinnych powstały 3 niezależne jednostki mieszkalne, dwie jednoprzestrzenne z wydzielonymi węzłami sanitarnymi. Na piętrze pierwotnie układ półoratraktowy : korytarz przebiegający wzdłuż ściany oddzielającej komory i osiem pomieszczeń mieszkalnych wzdłuż ściany zewnętrznej. Piętro dostępne przy pomocy zewn. drewnianych schodów dostawionych do elewacji szczytowej płd.-zach. Obecnie piętro ( i poddasze ) podzielone na trzy odrębne części dostępne przy pomocy własnych schodów.

**Bryła** : prostopadłościenna, pierwotnie dwukondygnacyjna z użytkowym poddaszem, nie podpiwniczona, z piętrowym przedsionkiem ( loggia ) przybudowanym do elewacji płd.-zach. Nakryta pierwotnie dachem dwuspadowym , później dachem łamanym , z facjatą ( pełniącą zapewne także funkcje transportowe ), dostępną po zewnętrznych schodach, w połaci płn.-zach. dachu. Naroża opięte szkarpami. W chwili obecnej dachu brak nad całym obiektem, za wyjątkiem budynku mieszkalnego wbudowanego w komorę płn.-zach. , który nakryty dachem dwuspadowym o przesuniętej kalenicy. W bryle dominuje zachowana ściana szczytu płn.-wsch.

**Elewacje** : Elewacja frontowa ( płd.-zach. ) , szczytowa, w której pierwotnie loggia i wejścia do spichlerza. Składa się obecnie z dwu części : zachowanej do wysokości korony murów 2 kondygnacji ściany środkowych komór spichlerza i szczytowej ściany budynku mieszkalnego. Część pierwsza pierwotnie symetryczna , w obu kondygnacjach czteroosiowa. W przyziemiu obecnie tylko jeden otwór wejściowy, zamknięty ceglany łukiem odcinkowym , z wbudowaną prostokątną framugą ( bez skrzydła drzwi ), pozostałe otwory zamurowane – od wewnątrz pozostawione wnęki. W drugiej kondygnacji na osiach skrajnych nieduże otwory okienne, pomiędzy nimi zamurowane otwory drzwiowe. Wszystkie otwory zamknięte ceglanymi łukami odcinkowymi.

wkładkę założył: *Jerzy Chomicki 08.2002 r.*

miejsce przechowywania negatywów: *WO SOZ Lublin*



Nad otworami drugiej kondygnacji gzymsowanie nakryte daszkiem z dachówki i powyżej niewysoki pas muru z kam. wap ( w złym stanie ). Większa część elewacji z kamienia wapiennego, częściowo otynkowana. Część druga elewacji ( mieszkalna komora płn.-zach. ) niesymetryczna, w obu kondygnacjach i w szczycie jednoosiowa. W przyziemiu jedno okno jednoskrz. jednoszybowe ( z naklejonym szprosem ), z jednokrzydł., jednokw. nie otwieralnym nadświetleniem. W kondygnacji piętra dwuskrzydłowe drzwi balkonowe i balkon na belkach stalowych , bez balustrady ( pierwotnie w tym miejscu drewniany ganek na słupach , dostępny przy pomocy dostawionych do elewacji drewnianych jednobiegowych schodów – ślady schodów widoczne w tynku ). W szczycie niewielkie, zbliżone do kwadratu okienko jednokrzydł., jednokw. ( pierwotnie półokrągły, nie przeszklony otwór wentylujący poddasze). Elewacja gładko otynkowana , bez podziałów architektonicznych , za wyjątkiem opaski oddzielającej częściowo przyziemie od drugiej kondygn. i narożnej lizeny. Elewacja płn.-wsch. ( szczytowa ) najlepiej zachowana ( częściowo zrekonstruowana – spływy i sterczyny ) składa się z trzech części : całkowicie zachowanego korpusu środkowego, niewielkiego fragmentu ściany przyziemia komory płd.-wsch. oraz ściany komory płd.-zach , na której wybudowano ścianę szczytową budynku mieszkalnego. Ściana komory płd.-wsch. - zachowana do wysokości stropu nad przyziemiem - częściowo przysypana ziemią , z kamienia wapiennego i cegły , z resztkami tynku. Ściana korpusu środkowego symetryczna, dwukondygnacyjna , z trzykondygnacyjnym szczytem. Przyziemie i piętro bez podziałów pionowych i poziomych , oddzielone od szczytu bogato profilowanym gzymsem nakrytym dachówką. W obu kondygnacjach po cztery ustawione symetrycznie otwory szparowe ( jeden z otworów parteru zamurowany ). Kondygnacje szczytu oddzielone profilowanymi gzymsami, nakrytymi dachówką holenderką. Szczyt w dolnej kondygnacji trójosiowy. Na osi środkowej duży otwór zamknięty półkoliście, na osiach skrajnych małe otwory o kształcie leżących owali. W kondygnacji środkowej szczytu dwa małe otwory okrągłe . W kondygnacji trzeciej mały otwór w kształcie rombu. Otwory 1 i 2 kondygnacji szczytu w opaskach. W zwieńczeniu szczytu trójkątny, oprofilowany fronton. Boczne krawędzie uformowane w profilowane spływy ze sterczynami w kształcie obelisków ( zrekonstruowane w 1984 r. ), zabezpieczone obróbkami blacharskimi. Całość elewacji otynkowana. Elewacja przykryta pobiałą i pomalowana . Pod pobiałą wapienną dekoracja sgraffitowa z XVII w. i ryta w tynku i barwiona techniką freskową dekoracja z XVIII w. Ściana części mieszkalnej otynkowana , bez podziałów pionowych i poziomych. W kondygnacji piętra pojedyncze nowe okno plastikowe, dwuskrzydł. sześciokw. , powyżej małe drewniane okienko poddasza – jednoskrz. jednokw.

Elewacja płn.-zach ( od ul. Tyszkiewicza ) . Z tej strony widoczna tylko elewacja budynku mieszkalnego - dwukondygnacyjna , siedmioosiowa. W 2 / 3 ( od płn.-wsch ) pokryta ociepleniem i tynkiem , całkowicie gładka bez żadnych podziałów i detali. W 1 / 3 od płd.-zach zachowana opaska kordonowa i krótkie odcinki listew przy górnych narożach otworów. W narożu płn. szkarpa. W przyziemiu na osiach drugiej , trzeciej i szóstej jednokrzydłowe drzwi , na pozostałych okna. Drzwi na osiach drugiej i trzeciej drewniane płycinowe z sześciokwaterowym przeszkleniem w części górnej , na osi szóstej nowe drzwi drewniane płycinowe. Okna na osiach pierwszej i czwartej stare, drewniane, dwuskrz. , sześciokw. , na osiach piątej i siódmej nowe plastikowe okna jednokrzydł , z nieotwieralnym nadświetleniem. Na piętrze na osi drugiej dwuskrzydł. drzwi balkonowe z płycinami w części dolnej i czterokw. przeszkleniem powyżej. Na osi czwartej drzwi z przeszkleniem dwukw. i dwukw. nadświetlem. Na osi szóstej nowe drzwi balkonowe, płycinowe z dwukw. nadświetlem. Każdy balkon na belkach stalowych dwuteowych. Na osi drugiej płyta balkonu z nowych desek na obce pióro , na pozostałych stare deski na styk. Na dachu pojedyncza lukarna z oknem dwuskrzydł. dwukw.

Elewacja płn.-wsch. ( od ul. Puławskiej ). Zachowana wyłącznie ściana komory wewnętrznej , ściana komory bocznej nie istnieje. Częściowo zrekonstruowana ( od połowy wysokości otworów piętra ). Dwukondygnacyjna , fragmentarycznie otynkowana, bez podziałów pionowych i poziomych. W przyziemiu cztery otwory szparowe ( dwa obecnie zamurowane), w drugiej kondygnacji sześć otworów szparowych wymurowanych w cegle. Mur zabezpieczony daszkiem z dachówki przykrywającym zrekonstruowane ceglane gzymsowanie. Powyżej niewysoki pas muru. Na wysokości 1,5 m nad poziomem terenu szereg gniazd.

Ściany wewnętrzne komór środkowych ( widoczne z dziedzińca )- z kamienia wapiennego , częściowo otynkowane. Ściana płd.-zach ( wejściowa )- częściowo przysłonięta przybudówką - z ustawionym nie osiowo wejściem z zewnątrz. W ścianie widoczne fragmenty ściany środkowej rozdzielającej



1. Miejscowość	2. Obiekt (nazwa jak w karcie)	3. Zawartość wkładki (nazwa obiektu lub materiału uzupełniającego)
KAZIMIERZ DOLNY woj. lubelskie Gmina Kazimierz Dolny	SPICHLERZ	c.d. punktu 13 , 21, fotografie

**c.d. punktu 13**

komory i ( na piętrze ) ceglane łuki zamurowanych otworów i wnęka na parterze po wejściu do drugiej komory środkowej. Ściana płn.-wsch. ( szczytowa ) częściowo otynkowana , z otworami opisanymi powyżej , gładka , bez podziałów architekt., porośnięta winoroślą. Ściana płn.-zach. , częściowo przysłonięta przybudówką , w przyziemiu z kam. wap. , w kondygnacji piętra otynkowana , poddasze o konstr. drewniane oszalowanej deskami pionowo. W elewacji pojedyncze okno jednoskrzydł. trzykw. i dwoje drzwi jednoskrzydł. , oszalowanych deszczułkami poziomo. W kondygnacji poddasza piętnaście okien trzyskrzydł. trzykw. i jedno okno jednoskrz., dwukw. Ściana płd.-wsch. z kam. wap., częściowo otynkowana, z otworami szparowymi i gniazdami po belkach , bez żadnych podziałów architekt. Przybudówka wewnątrz spichlerza gładko otynkowana, bez podziałów. Drzwi przybudówki jednoskrzydł. z przeszkleniem w części górnej, okno trzyskrzydł. , trzykw.

**Wnętrze : Podłogi i posadzki :** W komorach środkowych brak podłóg - murawa i ogródek , częściowo kostka betonowa. Na ogródku jabłoni i róże. W przyziemiu części mieszkalnej terakota, w kondygnacjach wyższych podłogi z desek malowanych i utrzymanych w kolorze surowego drewna i (w 2 kondygnacji , w części środkowej ) podłoga z korka. W przybudówce posadzka cementowa. Ściany : w budynku mieszkalnym otynkowane i pomalowane, pokryte boazerią i ( na poddaszu ) z desek . W sanitariatach glazura, w przybudówce tynk jeszcze nie pobiałkowany i nie pomalowany. Stropy : otynkowane i pomalowane lub z desek na pióro i wpust utrzymanych w kolorze drewna. Dolne powierzchnie dachu podbite deskami w kolorze naturalnego drewna. Drzwi wewnętrzne z reguły pomalowane na biało. Schody w kolorze naturalnego drewna.

**Instalacje :** elektryczna, wod.-kan., c.o.,

**c.d. punktu 21 :**

sygn. 9274 , J.w., badanie detali sgraffita i polichromii, 1977 r.; sygn. 9273 , Wyniki badań architektonicznych , M. Brykowska , 1977 r.; sygn. 9347, Projekt sterczyn na spichlerzu, 1983 r., R.H. Dąbrowscy; sygn.10083, P.T. przyłącza wod.-kan., 1985 r., Z. Plechawski; sygn.10190, Nadzór autorski zabezpieczenia ruin . PT. profilów szczytu płn.-zach., 1979 r., R.H. Dąbrowscy; sygn.10497, Pomiary inwentaryzacyjne, serwis fotogr., 1974 r., R.H. Dąbrowscy ; sygn.10751, Kosztorys robót budowlano-zabezpieczających ścianę szczytową płn.-wsch. ruin spichlerza, 1979 r., S. Dragonowski.

wkładkę założył: *Jerzy Chomicki 08.2002 r.*

miejsce przechowywania negatywów: *WO SOZ Lublin*





Elewacja płd.-zach.  
Elewacja płn.-zach.



Elewacja płn.-wsch.  
Widok od zachodu



1. Miejscowość

KAZIMIERZ DOLNY  
ul. Tyszkiewicza 36 a  
Gmina Kazimierz Dolny

2. Obiekt (nazwa jak w karcie)

SPICHLERZ

3. Zawartość wkładki (nazwa obiektu lub materiału uzupełniającego)

fotografia



Elewacja pld.-zach., część wschodnia



Elewacja pñ.-zach.



Elewacja pld.-wsch.

wkładkę założył: *Jerzy Chomicki 07.2002 r.*miejsce przechowywania negatywów: *WO SOZ Lublin*





Widok wnętrza w kier. pln.



Widok wnętrza w kier. pld.-zach..



Ruiny spichlerza ok. 1930 r., w: K. Nawrocki ,  
„ W Kazimierzu nad Wisłą ”, W-wa 2001 r., s.17