

1. Obiekt

DZWONNIA kościoła par.p.w. św. Mikołaja

2. Czas powstania

II poł. XIX

3. Miejscowość

HRUBIESZÓW

4. Adres

Hrubieszów, ul. 3 Maja 9
/d. Dzierżyńskiego/
nr hipoteczny

5. Przynależność administracyjna

województwo zamojskie

gmina Hrubieszów

6. Poprzednie nazwy miejscowości

Rubieszów

7. Przynależność administracyjna
przed 1 VI 1975 r.

województwo lubelskie

powiat Hrubieszów

8. Właściciel i jego adres

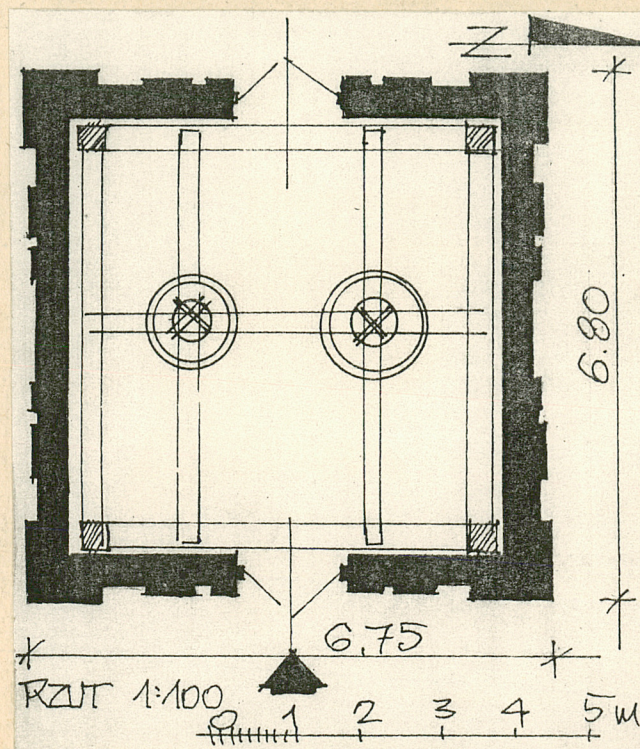
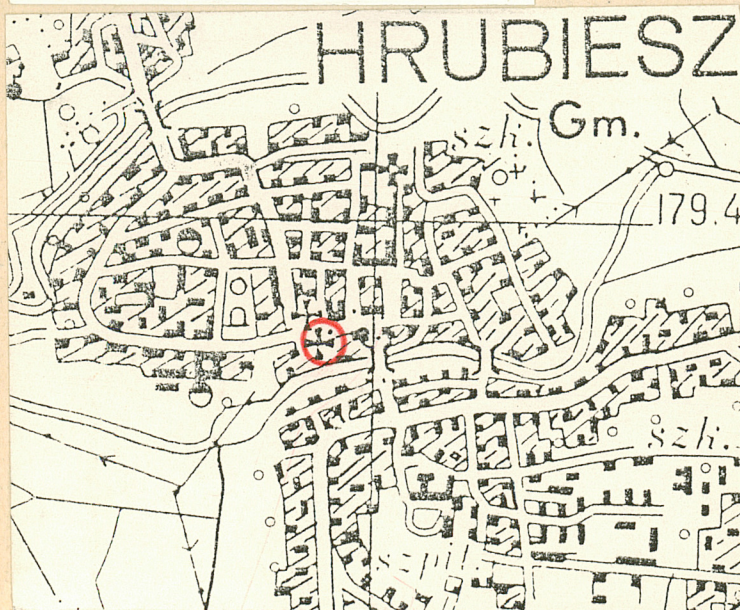
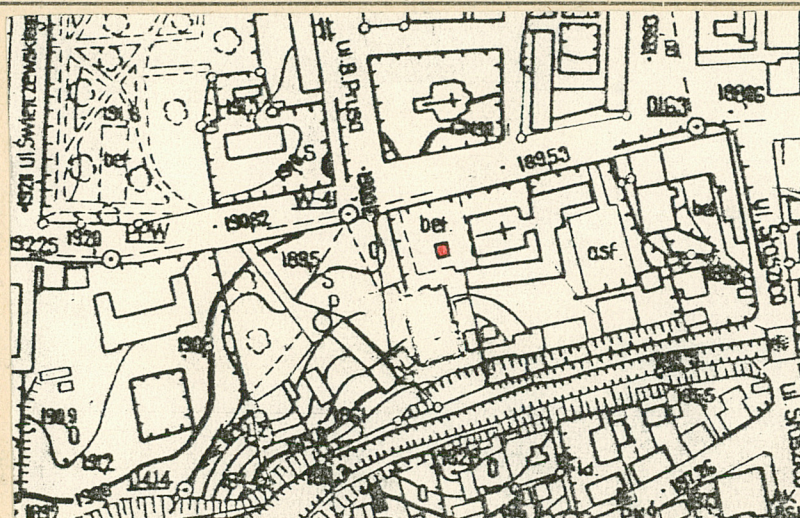
par.p.w. św. Mikołaja
Hrubieszów, ul. 3 Maja 9

9. Użytkownik i jego adres

J.W.

10. Rejestr zabytków

Nr A-91/328 data 14.VII.1967.



12. Autorzy, historia obiektu, określenia stylu.

Dzwonnica zbudowana w II poł. XIX w.
Remontowana m.inn. 1934, 1982.
Wewnątrz dzwony z 1734 i 1749.
Architektura kształtowana z użyciem form
klasycyzujących.

13. Opis (sytuacja, materiał i konstrukcja, rzut, bryła, elewacje, dach, wnętrze, wyposażenie, instalacje)

Sytuacja - wolnostojąca, usytuowana na terenie przed kościołem parafialnym p.w. św. Mikołaja, w odl. ok. 20 m od frontu kościoła. Gł. wejście do dzwonnicy od str. wsch. Od płd. dwukondygnacyjny budynek nowej plebanii.

Materiał i technika - murowana z cegły, obustronnie tynkowana. Elementy architektoniczne w tynku i cegle. Wewnątrz konstrukcja słupowo-ryglowa, drewniana. Wieżba drewniana krokwiowa. Krokwie wsparte na płatwiach leżących na koronie murów. Dach kryty blachą. Posadzka cementowa. Schody drewniane. Okna zamknięte półkoliście, drewniane, dwuskrzydłowe, szczelinowe. Drzwi dwuskrzydłowe, płycinowe.

Rzut - na planie kwadratu, jednoprzestrzenna.

Bryła - zwarta, dwukondygnacyjny, z dachem czterospadowym namiotowym.

Elewacje - wszystkie cztery analogiczne /z wyjątkiem otworów drzwiowych/ na wydatnym cokole, naroża pogrubione. Ściana I kondygnacji boniowana. Na osi elewacji wsch. i zach. arkadowe portale z drzwiami do wewnątrz, z pozostałych stron "ślepe" portale o formie analogicznej. Na partii przyziemia pas uproszczonego belkowania. W górnej kondygnacji na osi dwudzielne arkadowe przeźrocza, ujęte pilastrami i profilowaną architekturą. W narożach wyciągnięte w tynku prostokątne i koliste płyciny. W partii fryzu pod gzymsem wieńczącym po trzy koliste otwory w opaskach naśladowujących ornament wstęgowy. Gzyms wieńczący profilowany, mocno wyładowany z kostkowaniem.

Wnętrze - jednoprzestrzenne wypełnione drewnianą konstrukcją na dzwony. Zachowane dwa dzwony z 1734 i 1749.

Instalacja - elektryczna.

<p>14. Kubatura</p> <p>ok. 370 m³</p>	<p>15. Powierzchnia użytkowa zabudowy</p> <p>46 m²</p>	<p>16. Przeznaczenie pierwotne</p> <p>dzwonnica</p>	<p>17. Użytkowanie obecne</p> <p>dzwonnica kościoła par.</p>
<p>18. Prace budowlane i konserwatorskie, ich przebieg i dokumentacja</p> <p>Wielokrotnie odnawiana ostatnio w 1982 r. /naprawa tynków, malowanie/</p>		<p>19. Stan zachowania (fundamenty, ściany zewnętrzne, ściany wewnętrzne, sklepienia, stropy, konstrukcje dachowe, pokrycie dachu, wyposażenie i instalacje)</p> <p>Obiekt ogólnie w dobrym stanie</p> <p>- dotyczy to zarówno murów zewnętrznych drewnianej konstrukcji wnętrza jak też konstrukcji dachu i pokrycia</p> <p>W przyziemiu widoczne zawilgocenia murów i ubytki tynków.</p> <hr/> <p>20. Najlepsze postulaty konserwatorskie</p> <p>Uzupełnienie ubytków tynków.</p>	

21. Akta archiwalne (rodzaj akt, numer i miejsce przechowywania)

22. Bibliografia

Katalog Zabytków Sztuki w Polsce, T. VIII, z. 6,
powiat hrubieszowski oprac. T. Chrzanowski,
M. Kornecki, J. Samek, 1964.

23. Źródła ikonograficzne i fotografie (rodzaj, miejsce przechowywania, sygnatury)

Negatywy w posiadaniu PSOZ Zamość.

24. Uwagi różne

25. Opracował:

tekst W. Boruch, VII.94

plany, rysunki W. Boruch VII.94

zdjęcia fotograf. J. Studziński, VII.94

Miejsce przechowywania negatywów PSOZ Zamość

Karta po wypełnieniu podlega ochronie na podstawie przepisów prawa autorskiego.

26. Adnotacje o inspekcjach, informacje o zmianach itp. (daty, nazwiska wypełniających).

27. Załączniki : wkładka nr 1.

1. Miejscowość

H R U B I E S Z Ó W

2. Obiekt (nazwa jak w karcie)

DZWONNICA kość. par. św. Mikołaja

3. Zawartość wkładki (nazwa obiektu lub materiału uzupełniającego)

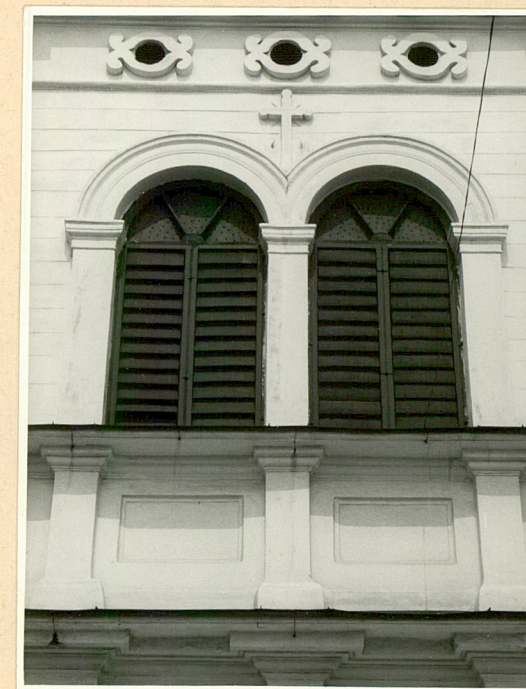
3 fot.



fot.1 Widok ogólny od str. pd.



fot.2 Widok ogólny /od zach/
na tle kościoła



fot.3 Artykulacja i detal
II kondygnacji

Wkładkę założył: W. Boruch, VIII.94
(imię, nazwisko, data)

Miejsce przechowywania negatywów: PSOZ Zamość