

OŚRODEK DOKUMENTACJI
ZABYTEKÓW

KARTA EWIDENCYJNA
ZABYTEKÓW ARCHITEKTURY
I BUDOWNICTWA

A B C D E F G H I J K L Ł M N O P R S T U W X Y Z

Nr
LUBELSKIE

1. Obiekt

KOŚCIÓŁ PARAFIALNY p.w. MATKI BOSKIEJ NIEUSTAJĄCEJ
POMOCY

2. Czas powstania

1905

3. Miejscowość

HRUBIESZÓW

11. Zdjęcia, plan sytuacyjny, rzuty



4. Adres

ul. Dwernickiego
22-500 Hrubieszów

nr hipoteczny

5. Przynależność administracyjna

województwo zamojskie

gmina Hrubieszów

pow. HRUBIESZÓW

6. Poprzednie nazwy miejscowości

Hrubiessow /1377-1566

Hrubeschow-1420

Hubyeschow-1445

7. Przynależność administracyjna
przed 1 VI 1975

województwo lubelskie

powiat Hrubieszów

8. Właściciel i jego adres

Parafia rzym-kat.p.w.MBNP
w Hrubieszowie

ul. Dwernickiego 65
22-500 Hrubieszów tel.23-93

9. Użytkownik i jego adres

j.w.

10. Rejestr zabytków

Nr A/441 data 1988r.

Autor nie znany. Obiekt został wzniesiony w 1905 r. przez władze carskie, razem z koszarami jako cerkiew garnizonowa pułku dragonów, której funkcję pełnił do I wojny światowej. W okresie międzywojennym był tu rzym-kat. kościół garnizonowy 2-go pułku strzelców konnych. W czasie okupacji koszary były zajęte przez wojska niemieckie, a kościół pełnił rolę magazynu wojskowego. Rekoncyliowany w 1944 r. służył celom religijnym zarówno dla wojska jak i dla ludności cywilnej. W r. 1953 został zamknięty. Dopiero kilkanaście lat później w r. 1969 wikariusz parafii hrubieszowskiej, ks. Stanisław Chomicz, rozpoczął starania o odzyskanie świątyni. W VIII 1980 r. została ona oddana władzom diecezjalnym, w stanie bardzo zniszczonym. Remont zabezpieczający i prace porządkowe zostały uwieńczono konserwacją kościoła przez bpa Piotra Hemperka 27.06.1982 r.

Pod względem formalnym obiekt należy do typu cerkwi w tzw. stylu bizantyńsko rosyjskim /urzędowym/ charakterystycznym dla k. XIX w. i okresu przed I wojną światową, budowanych przy koszarach wojsk carskich. W podobnym charakterze jest dawna cerkiew garnizonowa w Zamościu.

1. Sytuacja- Kościół usytuowany jest w północnej części miasta przy koszarach wojskowych. Orientowany, otoczony kilkoma starymi drzewami. Z trzech stron /wsch. zach. płn./ obiekt otoczony jest murem ceglany o wys. ok. 1,80 m. Od strony pld. ul. Dwernickiego, od której pld. ściana kościoła jest oddalona o ok. 27 m. Od tej strony parcela jest ogrodzona siatką drucianą z bramką metalową po środku.
2. Materiał, konstrukcja, forma- Obiekt murowany, ceglany. Ściany nośne nawy, kaplic i prezbiterium wykonane z cegły klinkiarnianej od zewnątrz oraz cegły zwykłej od wewnątrz. Z zewnątrz wyprofilowane w desenie i związane zaprawą wapienną. Portale drzwiowe i okienne także z cegły klinkiarnianej. Strop w nawie główny żelbetowy. Przedsionek przykryty sklepieniem ceglany. Nad nim mury ośmiobocznej wieży o konstrukcji ceglanej, wysokiej do poziomu +16,0 m. Konstrukcja dachowa składa się z więzów stalowych o rozstawie co ok. 2,0 m, od góry przykrytych deskowaniem. Na deskach blacha ocynkowana. Również z tej samej blachy wykonane jest pokrycie kopułki na wieży i sygnaturki. Nad całością dominuje zakończona cebulastym hełmem, ośmioboczna wieża dzwonna. Na granicy nawy i prezbiterium znajduje się mała wieżyczka-sygnaturka na planie ośmioboku, którą przekrywa cebulasty hełm. Nad nawą dach dwuspadowy o nachyleniu ok. 40°, prezbiterium przykrywa dach trójkątny o nachyleniu ok. 30°. Nad zakrystiami dachy o konstr. pulpitowej i nachyleniu ok. 25°. W ścianach prezbiterium /wsch. płn. pld./ na wys. ok. 4,0 m znajdują się pojedyncze, okrągłe okna wypełnione współczesnymi witrażami. Ściany zewnętrzne nietynkowane, rozczłonkowane pilastrami podtrzymującymi gzyms profilowany. Okna znajdujące się pomiędzy pilastrami obramione są portalem ceglany składającym się z półkolumny neobizantyńskiej, na której wsparte są łuki półkoliste o profilowanych obramieniach. Podobnie wyglądają portale drzwiowe /pld., płn., zach./ zwieńczone dodatkowo trójkątnymi szczytami. Drzwi wejściowe potrójne, wykonane współcześnie.
3. Wnętrze- Wejście do kościoła od strony zach. poprzez mały przedsionek /kruchta/ na rzucie kwadratu, po bokach którego znajdują się również na planie kwadratów, dwa pomieszczenia spełniające rolę niejako magazynu rzeczy związanych z funkcjonowaniem kościoła /chorągwie, obrazy, feretrony i t.p./. W pomieszczeniu płn. znajdują się schody prowadzące na chór, który znajduje się nad c.d.w. załączniku nr. 1.

14. Kubatura	15. Powierzchnia użytkowa	16. Przeznaczenie pierwotne	17. Użytkowanie obecne
3840 m ³	331,6 m ²	cerkiew garnizonowa, prawosł.	kościół par. rzym-kat.
18. Prace budowlane i konserwatorskie, ich przebieg i dokumentacja		19. Stan zachowania (fundamenty, ściany zewnętrzne, ściany wewnętrzne, sklepienia, stropy, konstrukcje dachowe, pokrycie dachu, wyposażenie i instalacje)	
<p>Dane dotyczące prac budowlano-remontowych przed rokiem 1980 nie są znane. Zapewne były po r. 1920 przy adaptacji na kościół, oraz w r. 1944 przy likwidowaniu zniszczeń spowodowanych niewłaściwym użytkowaniem /magazyn/. Gruntowny remont przywracający cerkwi dawny charakter miał miejsce w latach 1981-82. Z tego okresu pochodzi "Opinia nauk.-tech. w sprawie możliwości rewaloryzacji istniejącego bud. kościoła pogarnizonowego na kościół rzym-kat. p.w. MBNP", opracowana przez doc. dra hab. inż. Kazimierza Różyckiego i znajdująca się w BBiDZ w Zamościu.</p>		<p>Po ostatnim remoncie kościół jest w bardzo dobrym stanie technicznym.</p>	
		20. Najpilniejsze postulaty konserwatorskie	

21. Akta archiwalne (rodzaj akt, numer i miejsce przechowywania)

Nie prowadzono kwerendy archiwalnej.

22. Bibliografia

"Diecezja lubelska"-informator historyczny
i administracyjny.Oprac.ks.Marek T.Zahajkiewicz.
Wyd.Kurii Biskupiej-Lublin 1985r.,s.181.

23. Źródła ikonograficzne i fotografie (rodzaj, miejsce przechowywania, sygnatury)

24. Uwagi różne

25. Opracował: Leszek Bylina wrzesień 1990r.

tekst Leszek Bylina wrzesień 1990r.

plany, rysunki Leszek Bylina wrzesień 1990r.

zdjęcia fotogr. Leszek Bylina wrzesień 1990r.

Miejsce przechowywania negatywów OBIDZ Zamość

Karta po wypełnieniu podlega ochronie na podstawie przepisów
prawa autorskiego.

26. Adnotacje o inspekcjach, informacje o zmianach itp. (daty,
nazwiska wypełniających).

27. Załączniki

- 1.C.d.opisu z rubryki nr 13.
- 2.Rzut przyziemia, skala 1:200, fotografia.

1. Miejscowość

HRUBIESZÓW

2. Obiekt (nazwa jak w karcie)

KOŚCIÓŁ p.w.MBNP

3. Zawartość wkładki (nazwa obiektu lub materiału uzupełniającego)

C.d.opisu z rubryki nr 13

trzema w/w pomieszczeniami oraz wchodzi częściowo nad nawą, gdzie jest podparty dwoma słupami.

Prezbiterium otwarte jest na nawę za pomocą przypięszonego łuku.

Wnętrze kościoła pozbawione cech stylowych, całkowicie współczesne.

Posadzka wykonana jest z płytek ceramicznych o wym. 15x15 cm., na podłożu betonowym. Zachowana jest część płytek oryginalnych. W oknach kraty kute o wzorach geometryzujących, zgodne stylowo z obiektem, prawdopodobnie oryginalne.

Plan - W rzucie wymiary kościoła wynoszą: szer. 15,23m, dł. 32,72m, wys. ok. 10,0 m. razem z wieżą ok. 18,0m.

Układ jednonawowy, halowy z nawą na planie prostokąta zbliżonego do dwóch kwadratów. Prezbiterium na planie kwadratu o boku 2/5 szer. nawy, zakończone małą absydą prostokątną o głębokości ok. 0,6 m. Po obu stronach prezbiterium dwa małe pomieszczenia/zakrystie/na planie prostokąta.

Instalacje-Obiekt wyposażony jest w instalację elektryczną, odgromową oraz radiofonię.

Wkładkę założył: Leszek Bylina ,wrzesień 1990r.
(imię, nazwisko, data)

Miejsce przechowywania negatywów w:

1. Miejscowość

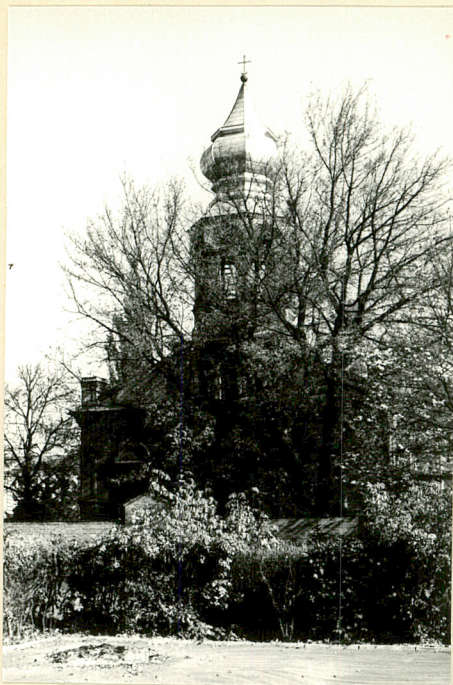
HRUBIESZÓW

2. Obiekt (nazwa jak w karcie)

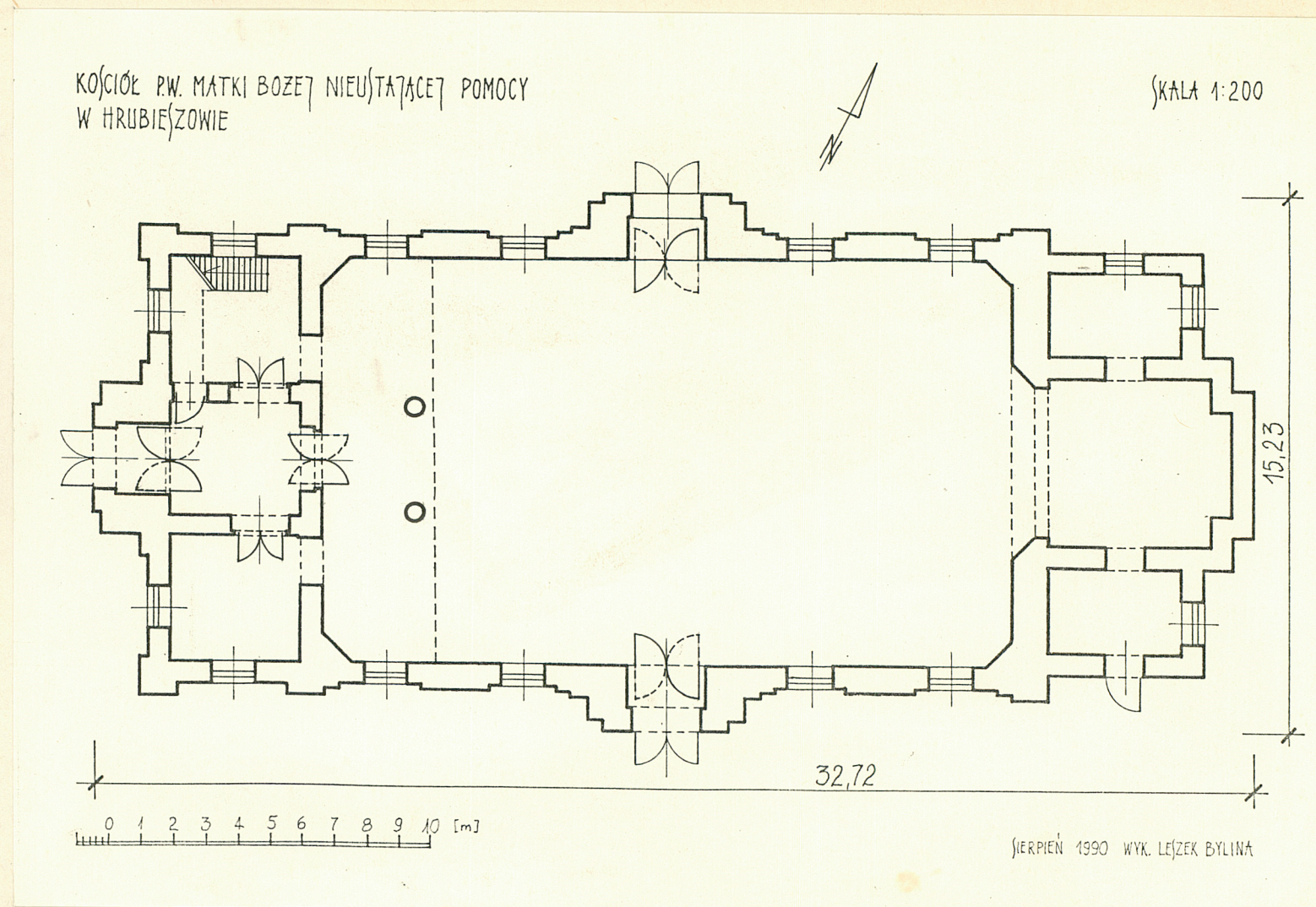
KOŚCIÓŁ p.w.MBNP

3. Zawartość wkładki (nazwa obiektu lub materiału uzupełniającego)

Rzut przyziemia, skala 1:200, fotografia.



widok od zach.
wrzesień 1990r.



Wkładkę założył: Leszek Bylina, sierpień 1990r.
(imię, nazwisko, data)

Miejsce przechowywania negatywów: BBi DZ w Zamościu