

Nr

A

B

C

D

E

F

G

H

I

J

K

L

M

N

O

P

R

Ś

T

U

V

W

LUBELSKIE

LUBELSKIE

LUBELSKIE

LUBELSKIE

LUBELSKIE

1. Obiekt

WILLA ul. SZKOLNA 3

2. Czas powstania

ok. 1936 r.

3. Styl

4. Materiał drewno,

gont

5. Powierzchnia

~ 175 m<sup>2</sup>

6. Kubatura

~ 800 m<sup>3</sup>

7. Autor, historia obiektu

Zbudowana wg. projektu Karola Sicińskiego.

9. Miejscowość:

KAZIMIERZ DOLNY

10. Powiat puławski

Gmina miasto

Wojew. lubelskie

11. Stacja kolejow. Puławy km

Stacja autobusowa w.m. km

12. Właściciel, jego adres

13. Użytkownik, jego adres

14. Warunki udostępnienia za pośrednictwem mieszkańców

15. Dane hipoteczne i katastralne

16. Data i nr rejestru zabytków

A/828

z dn 14.10.1981

17. Akta



Usytuowana frontem do ulicy, na niewielkim tarasie utworzonym przez podcięcie stoku wzdłuż. Przed domem skomponowany ogród. Stok za budynkiem podtrzymują mury oporowe. Na kamiennym, wysokim podmurkowaniu, drewniana, konstrukcji zrębowej na jaskółczy ogon z niewielkimi ostatkami, oraz sumikowa-Tętkowej, kryta gontem. Złożona na rzucie szerszego prostokąta ze zryzalitowaną częścią flankującą elewację frontową. Parterowa; w części zryzalitowanej - piętrowa (dwie kondygnacje), nakryta dachem siodłowym, przyczółkowym. Główny dach Tamiary, z powiekami. Przed częścią (poza ryzalitem) elewacji frontowej taras z kamienną balustradą. Z boku schodki doprowadzające do brzozy wejściowej budynku. W elewacji tyłnej podcięcie na pięciu słupach, nakryty dachem pulpitowym. Od podcięcia wejście do sienki na rzucie wąskiej, oddzielającej pomieszczenia gospodarcze od części mieszkalnej.

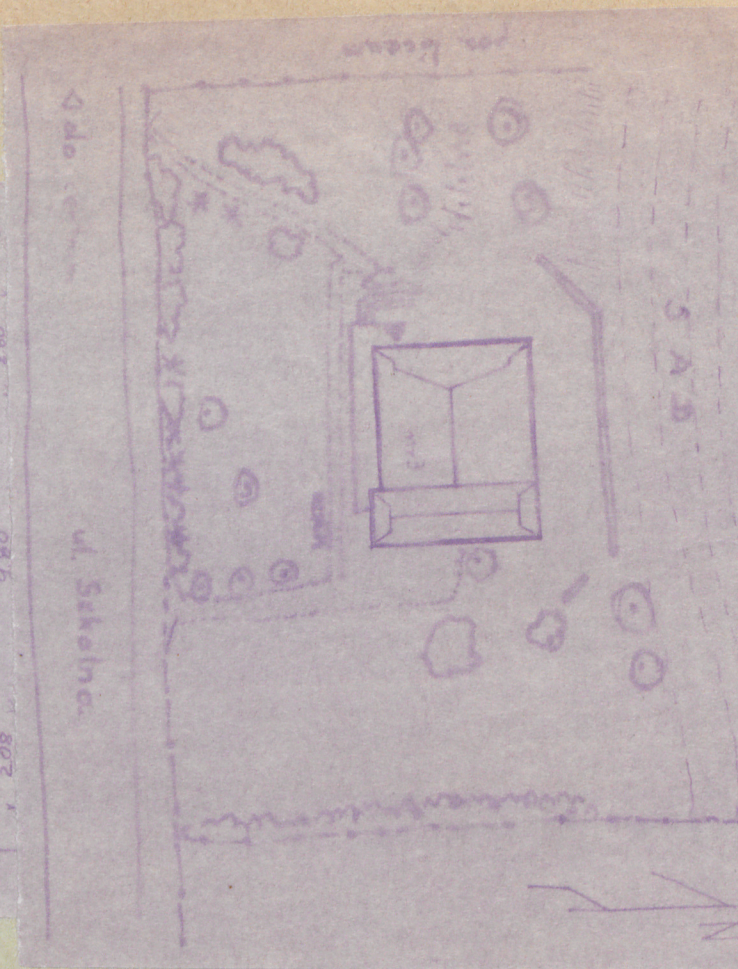
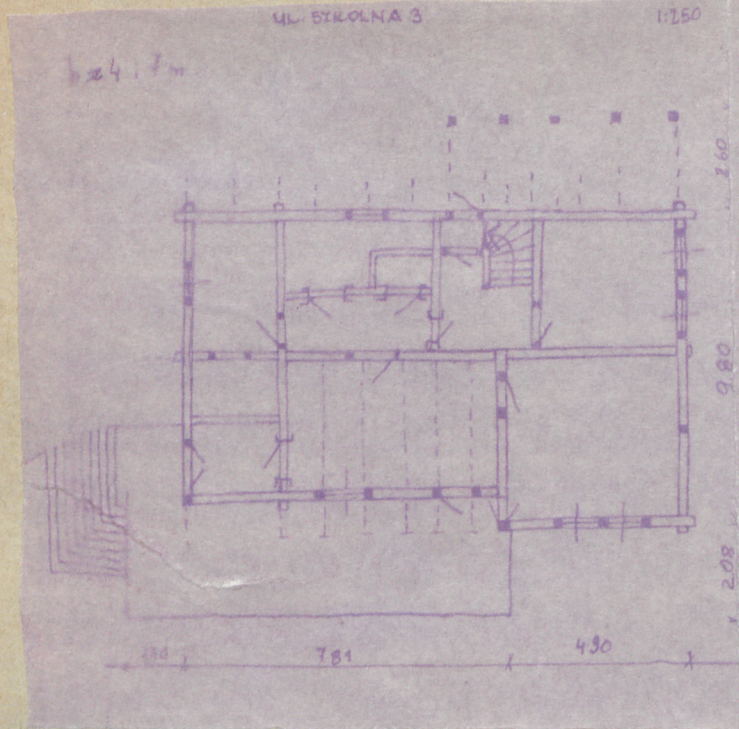


18.	Stan obiektu i potrzeby konserwatorskie	19. Data i nazwisko dokonującego wpisu
	Stan dość dobry. W drewnie zauważono nieliczne ślady owada. Koniczna ekspertyza mykologiczna.	30. VIII. 1974. Tondos

20. Data rozpoczęcia	Wykonawca, zakres prac konserwatorskich, data przyjęcia	K o s z t



21. Rysunki, szkice, pomiary, uzupełnienie opisu



cd. opisu:

Wejście reprezentacyjne przez półkoliste zamknięty portal z „psami”, w którym dwuskrzydłowa brama uchylona w dwie strony - do sielni naczynnej, z której przejście do drzwi do Salonu. Stąd osłonięte drzwi prowadzą na taras. W cieńcy zrytualizowanej na piętrze weranda kryta dachem wspartym na kwadratowych słupach, z głowicą złożoną z półwałka i kasetek; balustrada z rzadko rozmieszczonych, biegnących poziomo desek. Ołap dachu wsparte na trójczłonowych, bogato wycinanych ryzach. Wewnątrz, w salonie kominek, strop belkowy z powłoką układaną w jodełkę. Na piętrze zamknięte u góry półkoliste przejście w otwarte między dwoma kolumnami. Okna prostokątne, osadzone między pionowymi słupami.



Z Y X W V U T S R P O N M L K J I H G F E D C B A Nr

22. Źródła i bibliografia:

23. Ikonografia i negatywy fot.

24. Dokumentacje:

25. Dane ilościowe

Ilość budynków	1	Ogrody stylowe	ok. 1 ha
Ilość kondygn.	1:2	Sady i grunty uprawne	- ha
Ilość izb mieszk.		Lasy	- ha
Ilość innych pom.	3	Wody	- ha
Ilość piwnic	1 garaż		

26. Użytkowanie

Pierwotne *willa*  
Do r. 1939 *j.w.*  
Obecne *j.w.*  
Postulowane *j.w.*

27. Inspekcje:

28. Dekoracja archit. i wystrój:

*Kominiek, strop belkowy, portal brązowy, rybie.*

29. Uwagi:

*Zamierzona sprzedaż domu.*

30. Sprawdził dnia:

31. Wypełnił dnia:

*30. VIII. 1974,  
Barbara Tomczak*