

Nr

A

B

C

D

E

F

G

H

I

J

K

L

M

N

O

P

R

S

T

U

V

W

X

Y

Z

LUBELSKIE

Lubelskie

1. Obiekt zabytkowy

Kamienica Celejowska, ul. Senatorska #41

2. Miejscowość

KAZIMIERZ. gm. w.

3. Wiek

XVII

4. Styl

renesans

5. Kubatura m<sup>3</sup>

1.312

6. Powierzchnia w m<sup>2</sup>

a) zabytkowa: 164 b) użytkowa: 164

20. Przynależność administracyjna

a) województwo

lubelskie

b) powiat

perzawski

c) gmina

KAZIMIERZ

7. Materiał budowlany

przed zniszczeniem

po odbudowie

a) ściany

Kamień

Kamień

b) sklepienia

Kamień

Kamień

c) stropy

drewno

drewno

d) wiązania dachu

drewno

drewno

e) krycie dachu

11. Ilość budynków

1

12. Ilość kondygnacji

2

13. Użytkowanie wnętrza według ilości:

a) izb mieszkalnych

2

b) innych pomieszczeń

5

c) piwnice

14. Grunty należące do zabytku:

ha

a) ogrody stylowe

-

b) sady i grunty uprawne

-

c) lasy

-

d) wody

-

e) inne

-

21. Stacja

nazwa stacji

odległość od stacji w km

a) kolejowa

Perzawy

16

b) autobusowa

Kazimierz

5 km

22. Właściciel i jego adres

Ministerstwo Kultury i Sztuki  
Muzeum Kazimierza Dolnego

23. Użytkownik i jego adres

Muzeum Luba  
J.P.K. Z. Kazimierz  
Hawinkiewicz, R. Sierakowski

24. Inwestor i jego adres:

Ministerstwo Kultury i Sztuki

25. Rejestr zabytku nr

154

rok 31.01.1967

miejsce przechowywania

26. Nazwa księgi hipotecznej

27. Numer hipoteczny

28. Akta

29. Fotografie

PIS

30. Inwentaryzacja pomiarowa

PIS

8. Wyposażenie architektoniczne

Kolumna okienna w izbie  
na 1. piętrze, dekoracja fesydy

15. Przeznaczenie pierwotne budynku mieszkalne

16. Użytkowanie w latach ubiegłych

j.w.

17. Użytkowanie obecne

J.P.K. Z. Kazimierz j.w. cele muzealne

18. Nadaje się do użycia na:

j.w.

9. Autorzy i data budowy i przebudowy

Wybudowana 1635 przez Bartłomieja Celejowskiego. Restaurowana w okresie dwudziestolecia oraz ok. 1950.

19. Data, rodzaj i stopień zniszczeń i odbudowy

Data

O P I S

zniszcz-  
czenia  
%odbu-  
dowa  
%

VIII. 1939 r.

niezburzona

-

-

XI. 1939 r.

- " -

-

-

XII. 1945 r.

- " -

-

-

1956

stan zachowania dobry.

-

-

1959

- " -

- " -

- " -

-

-

VI. 1965

- " -

- " -

- " -

-

-

10. Udostępnienie

całkowite

\* ok. 1930r.



sowe, fotografia

## 32. Przebieg prac konserwatorskich

rok	Wyszczególnienie prac	Koszt tys. zł

33. Koszty  
w tys. zł

przewidowane

rzeczywiste

34. Inspekcje

lipiec 1956.

brimier

35. Uwagi różne

Brekierski J. - Karmienie Dolny, Spraw  
k. H. S. IX. 1915.

36. Wypełnił dnia

czerwiec 1957

brimier

37. Sprawdzał dnia

Dawniej w zabudowie szwarcy. Zwłaszcza frontem ku pa-  
włach. Murowana z kamienia, obytłowana, białowana. Za-  
tione na planie prostokąta. Dworkowygłazowa, podpiwni-  
czona. Trzykondygnacyjna. W przysięgu nie z koszyne sklepienie  
Kolebkowego z lunetami oraz izby sklepienie kolebkowe z lu-  
netami o profilach zdobionych wolnymi owalnymi oraz komo-  
rytę obecnie prowadzi. Na I. p. dwie izby z których większa z ko-  
lunową rozdzielającą okna białe i mrowalnymi ławami w  
rozgięciu muru. Korytę obecnie prowadzi. c. d.

## Bibliografia:

- Heraszki W. - Kamienice renesansowe w Karmieniu Dol-  
nym. Lublin 1950.  
" - Karmienie Dolny. Warszawa 1953.  
Siemicki K. - Kamienice i reszta dekoracyjna w Karmie-  
niu u/witę, behrova Zabytków I, 1952.

Wzór jednoraz. - CWD, W-wa, Bielańska 18, zam. Nr 2161/S2/III

WDA. Z. 461 12. II. 55 20,000 A4 Karton kl. 7 160 g 12. II. -24. II. 55

Siemicki J. - Kamienice celijonowe w Karmieniu Dolnym  
Region Lubelski I 1928 nr 1.



Nr

A

B

C

D

E

F

G

H

I

J

K

L

M

N

O

P

R

S

T

U

V

W

X

Y

Z

1. Obiekt zabytkowy

2. Miejscowość

3. Wiek

4. Styl

5. Kubatura m<sup>3</sup>6. Powierzchnia w m<sup>2</sup>

a) zabytkowa;

b) użytkowa;

20. Przynależność administracyjna

a) województwo

b) powiat

c) gmina

7. Materiał  
budowlanyprzed  
zniszczeniempo  
odbudowie

11. Ilość budynków

14. Grunty należące do  
zabytku:

ha

a) ściany

b) sklepienia

c) stropy

d) wiązania dachu

e) krycie dachu

12. Ilość kondygnacji

a) ogrody stylowe

13. Użytkowanie wnętrza  
według ilości:

b) sady i grunty uprawne

a) izb mieszkalnych

c) lasy

b) innych pomieszczeń

d) wody

c) piwnic

e) inne

8. Wyposażenie architektoniczne

15. Przeznaczenie pierwotne budynku

16. Użytkowanie w latach ubiegłych

17. Użytkowanie obecne

18. Nadaje się do użycia na:

9. Autorzy i data budowy i przebudowy

19. Data, rodzaj i stopień zniszczeń i odbudowy

Data

O P I S

znisz-  
czenie  
%  
%  
%  
%odbu-  
dowa  
%  
%  
%  
%

VIII. 1939 r.

XI. 1939 r.

XII. 1945 r.

10. Udostępnienie

21. Stacja

nazwa stacji

odległość od  
stacji w km

a) kolejowa

b) autobusowa

22. Właściciel i jego adres

Museum Kasimierz Dolnego  
M. R. i Szt.

23. Użytkownik i jego adres

24. Inwestor i jego adres:

25. Rejestr zabytku nr \_\_\_\_\_  
rok \_\_\_\_\_ miejsce przechowywania

26. Nazwa księgi hipotecznej

27. Numer  
hipoteczny

28. Akta

29. Fotografie

30. Inwentaryzacja pomiarowa



31. Szkic sytuacyjny, plan schematyczny, uwagi opisowe, fotografia

Fasada zdobiona bogatą attyką gwieździstą oddzieloną od partii wieńcowej silnie występującym gzymsiem zdobionym rzeźbami, wolutami orłami i atlantami. Podobny gzyms dzieli tarczę dolną attyki od gwieździstej. Łysa dolna attyka rozstrakonkowana zdobiona pilasterkami jonickimi, ozdobiona fryzami attadorym i głębockimi, zamkniętymi nussami wyłazłymi. Gwiezda attyki składa się z trzech kręgów o wieńcu bogatym i fantazyjnej dekoracji architektoniczno-vegetacyjnej. Węzeł środkowy otoczony na skrajach pojedyną nissą, w obramieniach architektonicznych, zwieńczonych belkowaniem, otoczone z boków i z góry przez sułki, gryfy, delfiny, bazy liski, zdobione warowaniami, a w przestrzeniach między otoczeniami, obeliskami. W niszach środkowych resty: Chrystus Król i Matki Boskiej Królowej, w bocznych św. Józef i Uroczyska i Barłomiej. Okna wejściowa zamknięte półkolistą o uszy, bogatym portalem wystym pilasterami dźwi gójszymi belkowaniem ze zwieńczeniem z hieroglifem Chrystusa. Okna o nowej dekoracji: portalem w profilowanych, prostokątnych obramieniach, zdobione stylizowanymi motywami roślinnymi z gzymsami nadokiennymi ze zwieńczeniem i hieroglifem Chrystusa; I. piętrowe o profilowanym obramieniu ozdobione fantazyjnymi motywami linearnymi, roślinnymi, festonami, głowkami psaków i cherubimów. Dach pagórkowy.

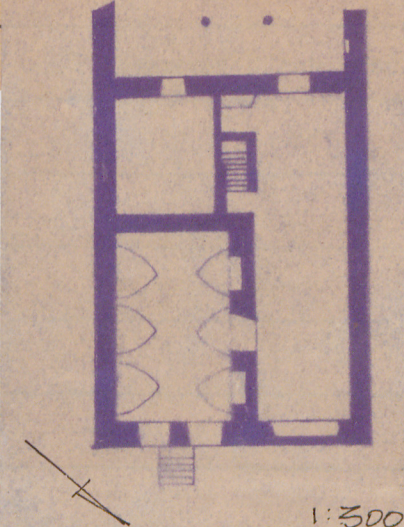


2161/S2/III

II.-24. II. 55

4.

32. Przebieg prac kon



1:300

34. Inspekcje

Fig. 1, 2

Fig. 3-4. R. Borkowski, 1956

Fig. 5. J. Wawrzyniak, 1965

36. Wypełnił dnia VI. 1957

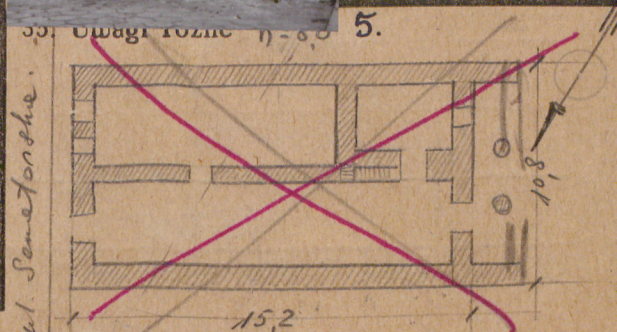
Zofia WINARZ

37. Sprawdził dnia 5.XI.1959r.

i uregulował.

VI. 1965

mgr. Wiesław Borkowski  
Jacek Czerwinski



33. Uwagi różne 11-63 5.

ul. Senatorska